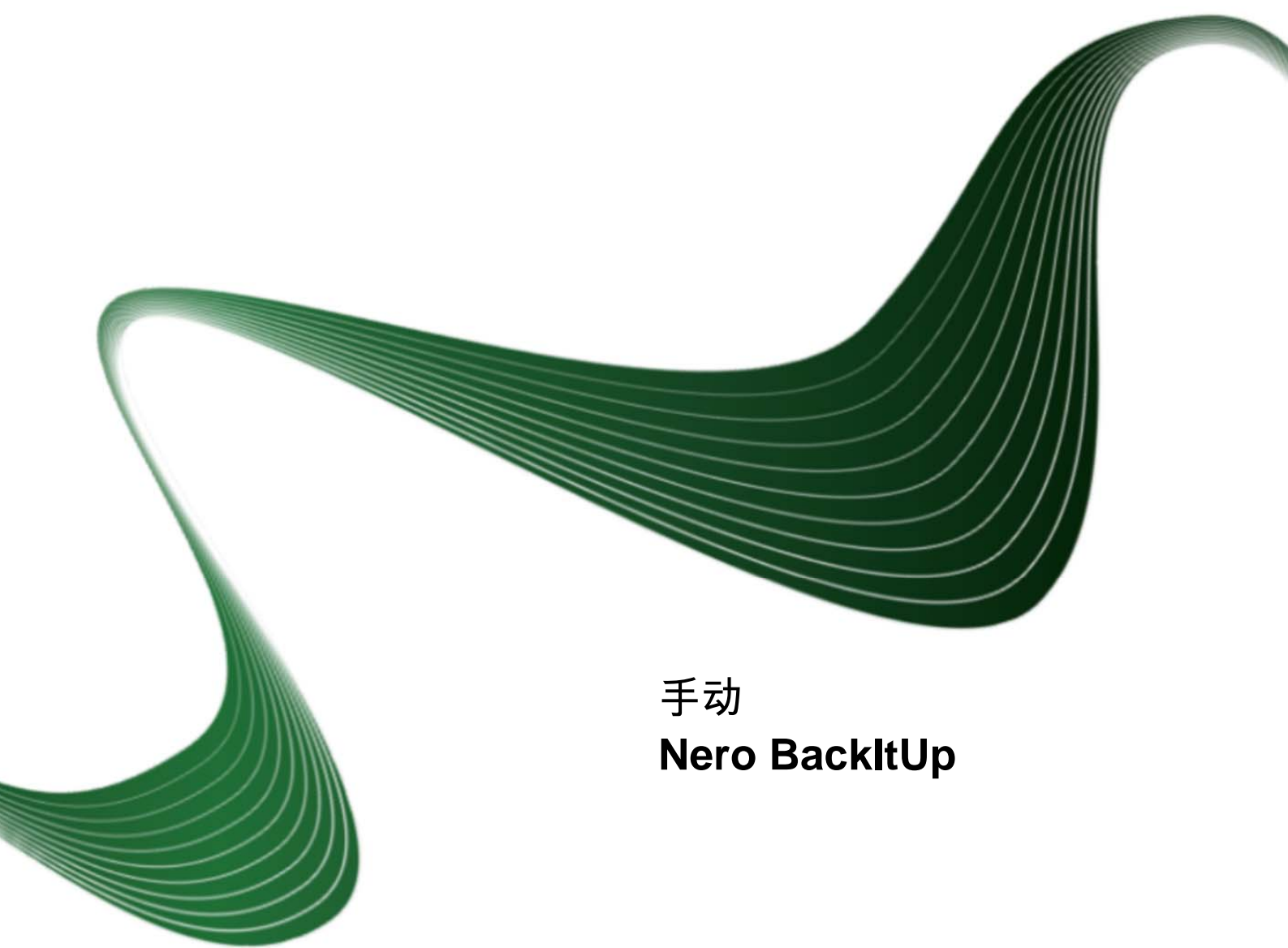


**nero**

# BackItUp & Burn



手动

**Nero BackItUp**

## 版权和商标信息

本文档可作为授权许可，与此处说明的软件一样，只能根据许可协议进行使用或复制。本文档的内容及相关软件如有更改，恕不另行通知。对于本文档内容的正确性，Nero AG 拒绝承担任何责任，并拒绝超过担保协议条款范围的任何索赔要求。

本文档及其所有内容受版权保护，并且是 Nero AG 的财产。保留所有权利。另外，本文档包含受国际有效版权保护的材料。未经 Nero AG 明确书面许可，不得复制、传输或转录本文档或其任何部分。

请注意，您要插入或转录到项目中的现有图形、图片、视频、音乐标题或其他材料可能受版权保护。对您项目中的此类材料的未经授权使用，可能会侵犯版权所有者的权利。请确保从版权的所有者获得所有必需的授权。

除非您拥有版权、获得了版权所有者的许可或者您的行为符合版权法的“合理使用”条款，否则您可能会违反国家或国际版权法。转录、复制、修改或发布受版权保护的材料可能会为您招致损害索赔和其他法律措施的制裁。如果您不确定自己的权利，请与您的法律顾问联系。

Nero BackItUp 应用程序需要由第三方制造商开发的技术，其中一些技术作为演示版包含在 Nero BackItUp 中。这些应用程序可免费在线激活，或通过发送激活传真以获得使用次数无限制的版本。Nero 仅传输激活已获得第三方许可的技术所需的数据。如需无限制使用 Nero BackItUp，则必须连接到 Internet 或有一台传真机。

版权所有 © 2006-2009 Nero AG 及其许可证颁发者。保留所有权利

Nero、Nero Digital、Nero BackItUp、Nero Essentials、Nero Express、Nero ImageDrive、Nero LiquidTV、Nero MediaHome、Nero Recode、Nero RescueAgent、Nero ShowTime、Nero Simply Enjoy、Nero StartSmart、Nero Vision、InCD、Move it、PhotoSnap、SecurDisc 徽标、Burn-At-Once、DNC Dynamic Noise Control、LayerMagic、Nero DMA Manager、SmartDetect、SmoothPlay、Superresolution、Nero Surround、Nero LiquidMedia、Nero MediaStreaming 和 UltraBuffer 均为 Nero AG 的商标或注册商标。

Adobe、Acrobat、Acrobat Reader 和 Premiere 是 Adobe Systems, Incorporated 的商标或注册商标。AMD Athlon、AMD Opteron、AMD Sempron、AMD Turion、ATI Catalyst 和 ATI Radeon 是 Advanced Micro Devices, Inc. 的商标或注册商标。ATSC 是 Advanced Television Committee 的商标。ICQ 是 AOL, LLC 的注册商标。Apple、iPhoto、iPod、iTunes、iPhone、FireWire 和 Mac 是 Apple, Inc. 的商标或注册商标。ARM 是 ARM, Ltd. 的注册商标。AudibleReady 是 Audible, Inc. 的注册商标。BenQ 是 BenQ Corporation 的商标。Blu-ray Disc 是 Blu-ray Disc Association 的商标。CyberLink 是 CyberLink Corp. 的注册商标。DLNA 是 Digital Living Network Alliance 的注册商标。DivX 和 DivX Certified 是 DivX, Inc. 的注册商标。Dolby、Pro Logic 和双 D 标志是 Dolby Laboratories, Inc. 的商标或注册商标。DTS 和 DTS Digital Surround 是 DTS, Inc. 的注册商标。DVB 是 DVB Project 的注册商标。Freescale 是 Freescale Semiconductor, Inc. 的商标。Google 和 YouTube 是 Google, Inc. 的商标。WinTV 是 Hauppauge Computer Works, Inc. 的注册商标。Intel、Intel XScale、Pentium 和 Core 是 Intel Corporation 的商标或注册商标。Linux 是 Linus Torvalds 的注册商标。Memorex 是 Memorex Products, Inc. 的注册商标。ActiveX、ActiveSync、DirectX、DirectShow、Internet Explorer、Microsoft、HDI、MSN、Outlook、Windows、Windows Mobile、Windows NT、Windows Server、Windows Vista、Windows Media、Xbox、Xbox 360、Windows Vista 启动按钮和 Windows 徽标是 Microsoft Corporation 的商标或注册商标。My Space 是 MySpace, Inc. 的商标。NVIDIA、GeForce 和 ForceWare 是 NVIDIA Corporation 的商标或注册商标。Nokia 是 Nokia Corporation 的注册商标。CompactFlash 是 SanDisk Corporation 的注册商标。Sony、Memory Stick、PlayStation、PLAYSTATION 和 PSP 是 Sony Corporation 的商标或注册商标。HDV 是 Sony Corporation and Victor Company of Japan, Limited (JVC) 的商标。UPnP 是 UPnP Implementers Corporation 的注册商标。Labelflash 是 Yamaha Corporation 的注册商标。

此处提到的商标仅供参考。所有商标名称和商标归其各自所有者所有。

Nero AG, Im Stoeckmaedle 13-15, D-76307 Karlsbad, Germany

# 目录

<b>1</b>	<b>祝您有个成功的开始</b>	<b>6</b>
1.1	关于本手册	6
1.2	关于 Nero BackItUp	6
1.3	Nero BackItUp 的版本	7
1.4	使用 Nero BackItUp	7
<b>2</b>	<b>启动 Nero BackItUp</b>	<b>8</b>
<b>3</b>	<b>用户界面</b>	<b>9</b>
3.1	作业屏幕	10
<b>4</b>	<b>使用 Nero BackItUp 备份</b>	<b>12</b>
<b>5</b>	<b>自动备份</b>	<b>13</b>
5.1	在硬盘驱动器上使用自动备份进行存储	13
5.2	使用“自动备份”进行在线存储	17
<b>6</b>	<b>备份文件</b>	<b>21</b>
<b>7</b>	<b>备份驱动器</b>	<b>24</b>
<b>8</b>	<b>备份设置屏幕</b>	<b>26</b>
8.1	关于备份类型	28
8.2	关于时间表	31
<b>9</b>	<b>验证备份</b>	<b>32</b>
<b>10</b>	<b>使用 Nero BackItUp 恢复</b>	<b>34</b>
10.1	恢复文件备份	34
10.2	恢复驱动器备份	37
<b>11</b>	<b>备份和恢复高级选项概述</b>	<b>39</b>
11.1	电子邮件通知	40
11.2	其他	41
<b>12</b>	<b>使用 Nero BackItUp 同步</b>	<b>44</b>

12.1	同步文件夹	44
12.2	关于同步类型	46
<b>13</b>	<b>工具</b>	<b>47</b>
13.1	创建可引导的 Nero BackItUp ImageTool	47
13.2	创建独立的 Nero BackItUp SyncTool	48
13.3	擦除可擦写光盘窗口	49
<b>14</b>	<b>Nero BackItUp 选项概述</b>	<b>51</b>
14.1	设置 FTP 服务器连接	51
14.2	远程代理	53
14.3	设置电子邮件帐户	54
14.4	创建过滤器	55
<b>15</b>	<b>Nero BackItUp ImageTool</b>	<b>59</b>
15.1	启动 Nero BackItUp ImageTool	59
15.2	用户界面	60
15.2.1	扩展区域	61
15.3	驱动器备份	62
15.3.1	将备份刻录到光盘	62
15.3.2	将备份保存到硬盘驱动器或 FTP 服务器	64
15.4	恢复	65
15.4.1	恢复驱动器备份	65
15.4.2	从备份中提取文件	66
15.5	选项窗口	67
15.6	退出 Nero BackItUp ImageTool	68
<b>16</b>	<b>Nero BackItUp SyncTool</b>	<b>69</b>
<b>17</b>	<b>技术信息</b>	<b>70</b>
17.1	系统要求	70
17.2	支持的格式	70
17.2.1	光盘类型	70
17.2.2	支持的文件格式	70
17.2.3	支持的源媒体	72







		目录
18	术语表	73
19	联系方式	74

# 1 祝您有个成功的开始

## 1.1 关于本手册

本手册适用于要学习如何使用 Nero BackItUp 的所有用户。它基于过程，说明如何逐步实现特定目标。

为了更好地使用本文档，请注意以下体例说明：

	表示必须严格遵守的警告、须知或操作指导。
	表示其他信息或建议。
1. 启动...	位于一行开头的数字，表示请求操作。请按照指定的顺序执行这些操作。
	表示中间结果。
	表示结果。
<b>确定</b>	表示出现在程序界面中的文本段落或按钮。它们以粗体显示。
<b>( 请参见 )</b>	表示对其他章节的引用。它们是可以点击的链接并且以红色加下划线形式显示。
[...]	表示用于输入命令的键盘快捷键。

## 1.2 关于 Nero BackItUp

Nero BackItUp 是一个用于备份和恢复数据的程序。Nero BackItUp 可以保存文件（文件备份），也可以保存程序和操作系统（驱动器备份）。

可以使用卷影复制功能备份打开的文件，同时还可以继续处理文件。可将备份刻录到光盘上，将其保存到硬盘驱动器或可移动媒体，或使用在线存储。通过 Nero BackItUp，可以随时验证备份的数据是否完整和正确。

可以使用 Nero BackItUp 来预定备份，例如定期自动执行数据备份。还可以使用 Nero BackItUp 来设置“自动备份”功能，该功能将自动备份受监控的文件夹。

Nero BackItUp ImageTool 是另一种用于备份文件和驱动器的工具。Nero BackItUp ImageTool 包含在可以使用 Nero BackItUp 创建的可引导光盘中。通过使用 Nero BackItUp ImageTool，可以备份和恢复驱动器。特别之处在于，这一操作将使驱动器自身备份到其他活动的驱动器上，因为此类驱动器在启动 Nero BackItUp ImageTool 时是非活动的。

Nero BackItUp SyncTool 是一种同步文件夹的工具。它通过 Nero BackItUp 创建，存储在硬盘驱动器、可移动媒体或光盘中。Nero BackItUp SyncTool 可以在任何计算机的上述媒体中启动，并非必须安装 Nero BackItUp 才能启动 Nero BackItUp SyncTool。

## 1.3 Nero BackItUp 的版本

Nero BackItUp 分为三个不同版本：Nero BackItUp、Nero BackItUp Essentials 和 Nero BackItUp Autobackup Essentials。Nero BackItUp 提供的功能最为全面。

Nero BackItUp Essential 不提供下列功能：

- 备份和恢复高级选项
- 多个备份目标
- 高级加密
- 归档文件拆分
- 从驱动器备份提取文件
- 创建文件过滤器
- 使用 Nero BackItUp ImageTool 备份

Nero BackItUp Autobackup Essentials 仅提供“自动备份”功能。

## 1.4 使用 Nero BackItUp

通过使用 Nero BackItUp，可以执行备份、恢复和同步。只需单击要使用的菜单，选择一项任务并启动它。然后，通过导航到不同的步骤来完成此任务，其中的每个步骤都会显示一个单独的屏幕。

## 2 启动 Nero BackItUp

安装完 Nero BackItUp & Burn 后，Nero BackItUp 图标将显示在计算机的桌面上。双击 Nero BackItUp 图标即可打开 Nero BackItUp 窗口。

也可以从 Nero BackItUp 代理的上下文菜单中启动 Nero BackItUp 任务，此代理可以在计算机的系统任务栏中找到。

通过 Nero BackItUp，可以轻松访问 Nero Express 和 Nero RescueAgent。



3 用户界面

Nero BackItUp 用户界面是您使用 Nero BackItUp 执行备份、还原、同步以及任何其他任务的起点。

您可以通过窗口顶部的下拉菜单开始执行任务，也可以打开选项和帮助。在窗口左边的空白中，总是会显示一个区域，其中会提供有关您正在执行的步骤和任务的信息。






开始屏幕

该窗口的顶部提供了以下菜单：

备份	提供了备份工具，如备份文件、备份驱动器、设置自动备份或验证备份。您也可以在此处为备份作业打开作业列表屏幕。
还原	提供还原工具，如还原文件和驱动器备份。
同步	提供同步工具，如新建同步作业。您也可以在此处为同步作业打开作业列表屏幕。

工具	提供用于创建可引导光盘（包括 Nero BackItUp ImageTool）和创建独立工具 Nero BackItUp SyncTool 的选项。您也可以擦除可重写光盘和显示光盘信息。
----	---

该窗口的顶部提供了以下图标：

	显示开始屏幕。
	打开选项窗口。
	显示帮助选项。如果有必要，您也可以输入新的序列号。

该窗口的左侧提供了以下区域：

作业概述	显示最近执行的作业、当前执行的作业和计划的后续作业。您可以通过单击某个作业打开作业列表屏幕。 仅在开始屏幕和作业列表屏幕中可用。
概述	提供完成当前任务所必需的步骤的概述。 在开始屏幕和作业列表屏幕中不可用。
信息	显示与当前任务相关的累计信息。 在开始屏幕和作业列表屏幕中不可用。
刻录和恢复	 - 启动 Nero Express。  - 启动 Nero RescueAgent。
日历	按日历视图显示计划的和完成的备份作业。您可以通过单击某一天打开相关日历和作业列表。

## 3.1 作业屏幕

作业列表屏幕显示可计划的和已执行的作业。如果您选择了**同步 > 作业视图**，则仅显示同步作业。如果选择了**备份 > 作业视图**，则仅显示备份作业。单击作业前面的 + 图标可显示各个备份。



作业列表

您可以通过使用单击鼠标右键打开上下文菜单，然后选择合适的菜单项来修改作业。提供了以下条目：

- 立即运行
- 复制
- 修改
- 停用
- 导出
- 重新计划
- 删除

从显示的备份中，您可以通过打开上下文菜单和选择合适的菜单项来开始还原过程。

如果您选择备份并通过单击鼠标右键显示上下文菜单，则可能会显示**还原**、**搜索和还原**或**删除**之类的菜单项。

## 4 使用 Nero BackItUp 备份

通过使用 Nero BackItUp，可以备份数据。单击**备份**菜单即可启动所需的备份任务。

您可以启动下列备份任务：

### 自动备份

通过使用 Nero BackItUp，可以设置和配置“自动备份”，即自动备份功能。一经设置，“自动备份”即可在计算机的系统任务栏中访问，并可以在后台备份指定的文件夹。

如果要对相同的文件执行定期备份，则设置“自动备份”尤其有用。其优点包括，备份的所有设置均已设置，规避了忘记备份日期或未按计划执行备份的风险（只要计算机处于开机状态）。

### 文件备份

如果您选择文件备份，则将会备份您所选的单个文件和文件夹。如果您稍后想要再次备份相同的文件，利用备份更新，将会使该工作变得更加简单并且会节省资源和其他成本。

文件备份可用于防止因硬件损坏或不可抗力（如火灾等）导致的数据丢失。因此，我们建议经常进行备份，以便在数据丢失时可以将其恢复到尽可能更加新的状态。

### 驱动器备份

如果选择驱动器备份，则整个驱动器（硬盘驱动器和/或分区）都将进行备份，包括其中的程序和操作系统。您可以选择要备份的驱动器。

与文件备份不同，驱动器备份在恢复时恢复的是程序和操作系统。因此，驱动器备份对于发生硬件损坏时设置整个操作系统及程序来说非常有用。

### 验证

Nero BackItUp 可用于验证现有备份。Nero BackItUp 会验证备份是否可以用于成功进行恢复。在此过程中，会检查数据完整性，并将备份数据与源数据进行比较。如果在备份后立即执行验证且没有修改任何数据，则可以使用此功能验证所有数据是否已成功备份（数据验证）。

### 请参阅：

📖 [自动备份→ 13](#)

📖 [备份文件→ 21](#)

📖 [备份驱动器→ 24](#)

📖 [验证备份→ 32](#)

📖 [使用 Nero BackItUp 恢复→ 34](#)

## 5 自动备份

通过使用 Nero BackItUp，可以设置和配置“自动备份”。一经设置，“自动备份”即可在计算机的通知区域访问，并在后台备份指定的文件夹。

您可以在“自动备份”的两个选项之间进行选择：

- 激活“自动备份”，以将文件和文件夹自动备份到本地和外部硬盘驱动器。
- 激活 Nero 在线备份的“自动备份”功能，以自动在线备份文件和文件夹。

其中的一个“自动备份”选项将备份存储在硬盘驱动器上，而另一个“自动备份”选项则使用 Internet 服务“Nero 在线备份”在线存储备份。

当使用“自动备份”在硬盘驱动器上存储备份时，可以定义备份预定。如果“自动备份”采用在线存储，则每当受监控文件夹中发生更改时都会自动执行这样的备份。



如果外部或内部硬盘驱动器使用其他文件系统进行了格式化，则“自动备份”将使用 NTFS 文件系统对其进行格式化。在这种情况下，驱动器上的所有数据都将丢失。



“Nero 在线备份”向您提供了一种在线数据存储方式（需付费）。建议使用宽带 Internet 连接（例如 DSL-1000 或更快的连接）来上传要备份的文件。Internet 连接的费用和使用 Internet 服务“Nero 在线备份”的费用均需用户自付。

### 5.1 在硬盘驱动器上使用自动备份进行存储

通过使用 Nero BackItUp，可设置和配置“自动备份”，以将文件和文件夹自动备份到本地或外部的硬盘驱动器。建议使用空白的驱动器。一经设置，“自动备份”即可在 Windows 通知区域中访问。“自动备份”定期将所有文件夹按照定义的顺序备份到所有硬盘驱动器。还可以选择个别文件夹并自定义备份时间表。

如果要执行定期备份，则设置“自动备份”尤其有用。其优点包括，备份的所有设置均已配置，规避了忘记备份日期或未按计划执行备份的风险（只要计算机处于开机状态）。



如果外部或内部硬盘驱动器使用其他文件系统进行了格式化，则“自动备份”将使用 NTFS 文件系统对其进行格式化。在这种情况下，驱动器上的所有数据都将丢失。

要设置“自动备份”或更改设置，请按照下列步骤操作：

- 1. 单击**备份 > 自动备份**菜单。  
→ 此时将显示**自动备份 - 选项**屏幕。




自动备份 - 选项

- 2. 选择适当的**自动备份**条目。  
→ 如果 Nero BackItUp 未检测到外部的空硬盘驱动器，则将打开一个窗口询问您如何继续。  
要自行选择目标，请单击否，**选择另一目标**按钮。  
→ 此时将显示**自动备份 - 选择目标驱动器**屏幕。



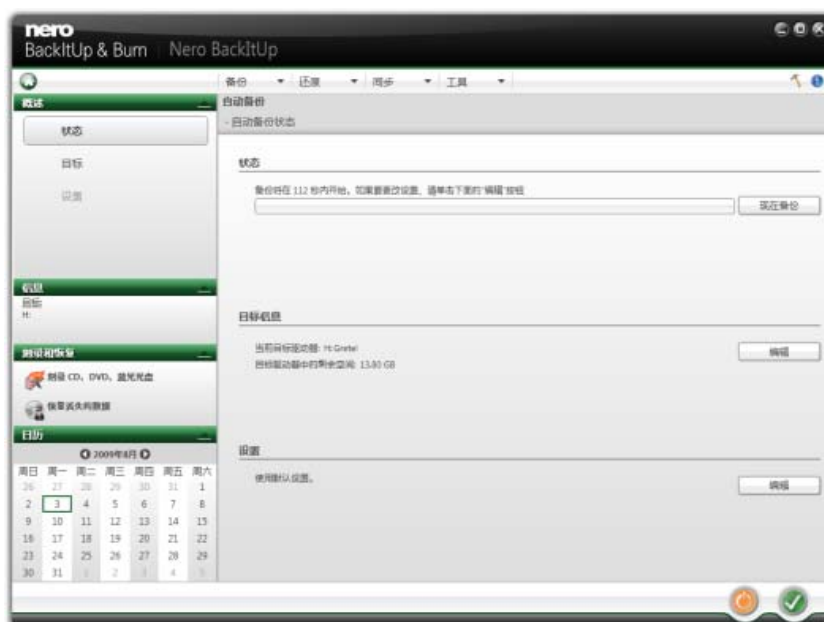


自动备份 - 请选择目标设备

3. 选择所需的目標，然後单击  按钮。

→ 该驱动器使用 NTFS 系统进行格式化。此时将打开一个进度窗口，显示格式化的进度。

→ 此时将显示自动备份 - 自动备份状态屏幕。



自动备份 - 自动备份状态

4. 如果要更改关于时间表和要备份文件夹的默认设置，请按照下列步骤操作：

1. 单击**设置**区域中的**编辑**按钮。

→ 此时将显示**自动备份 - 定义设置**屏幕。



2. 选择**使用时间表和备份数据的自定义设置**选项按钮。

3. 在**时间表**区域中输入所需的值。您始终可以通过单击**重置**按钮将这些值恢复为默认设置。

4. 在**备份数据**区域中，选择要备份的文件夹所对应的复选框。

5. 单击  按钮。

→ 此时将再次显示**自动备份 - 自动备份状态**屏幕。

5. 如果要立即手动启动第一个备份，请单击**状态**区域中的**立即备份**按钮。

→ 此时将为您所指定的文件夹执行第一个完全备份。您可以使用**状态**区域中的进度栏来监视进度。

6. 单击  按钮。

→ 此时将显示最终的屏幕。“自动备份”已经完成设置，并将根据特定的设置自动执行备份更新。



### 关闭自动备份

如果要关闭自动备份，只需单击**自动备份状态**屏幕中的  按钮即可。



## 5.2 使用“自动备份”进行在线存储

通过 Nero BackItUp，您可以设置和配置自动备份，以便通过使用 Internet 服务 Nero Online Backup 作为备份位置，自动在线备份文件和文件夹。进行此设置后，Windows 通知区域中会显示自动备份，自动备份可按定义的顺序备份您在后台指定的文件夹。

在想要对相同文件执行定期备份，并想要让某一计算机单独访问您的数据时，设置自动备份尤其有用。

要使“自动备份”能够根据您的喜好执行自动备份过程，请配置将在哪些文件夹中自动备份哪些文件类型，然后定义备份目标。



“Nero 在线备份”向您提供了一种在线数据存储方式（需付费）。建议使用宽带 Internet 连接（例如 DSL-1000 或更快的连接）来上传要备份的文件。Internet 连接的费用和使用 Internet 服务“Nero 在线备份”的费用均需用户自付。



通过“自动备份”进行的自动备份使用更新备份方法。在此过程中，上次备份的数据将由修改后的数据覆盖。这意味着，没有备份版本之分，也就是说无法访问以前的备份版本。

从受监控文件夹中删除的文件将在备份中保留。如果要从备份中删除这些文件，请使用删除功能，该功能可在**自动备份状态**屏幕中访问。

要设置自动备份或更改设置，请执行以下操作：

1. 单击**备份 > 自动备份菜单**。

→ 此时将显示**自动备份 - 选项**屏幕。



自动备份 - 选项

## 2. 选择合适的自动备份条目。

→ 此时将显示源信息屏幕。



在线自动备份 - 源信息

3. 指定要备份哪种文件类型：
  1. 单击要配置的文件类型前面的 ▼ 按钮。
  2. 选中要包含在备份中的文件类型前面的复选框。
  3. 取消选中要从备份中排除的文件类型前面的复选框。
  4. 选中文件类型列表末尾处的**添加文件类型**复选框，然后输入要添加到备份中的文件类型的扩展名。
4. 指定要使用自动备份监控哪些文件夹。
  1. 选中要包含在备份中的文件夹前面的复选框。
  2. 取消选中要从备份中排除的文件夹前面的复选框。
  3. 选中**其他文件夹**复选框，然后单击 ▼ 按钮将您自己的文件夹添加到监视列表中。
5. 单击  按钮。
 

→ 如果您尚未订阅 Nero Online Backup 服务，或关闭了自动备份，则会显示 **Nero Online Backup - 创建帐户或输入现有帐户数据**屏幕。您可以在此处输入帐户信息。
6. 如果尚未订阅 Nero Online Backup 服务，请选择合适的选项按钮。
7. 单击  按钮。
 


→ 即会显示 **Nero Online Backup - 创建新帐户**屏幕。
8. 选择备份存储和订阅期。
9. 选择帐户密码。
10. 输入电子邮件地址。
11. 请通过单击**条款和条件**链接仔细阅读此协议的条款和条件。如果同意这些协议条款，请选中**我已阅读这些条款和条件**复选框。如果不同意此协议，则无法订阅。
12. 单击  按钮。
 

→ 此时将显示**自动备份 - 自动备份状态**屏幕。您可以在此处查看您的备份状态和订阅信息，还可以在 Nero Online Backup 中从您的存储内删除文件和文件夹。
13. 单击  按钮。
 

→ 此时将执行您指定的文件夹的第一个完全备份。您可以通过任务栏中的状态信息监视进度。将显示最终屏幕。已完成自动备份设置，由于指定的设置，自动备份将自动执行备份更新。



### 关闭自动备份

如果要关闭自动备份，只需单击**自动备份状态**屏幕中的  按钮即可。

## 6 备份文件

通过使用 Nero BackItUp，可以执行文件备份。这意味着，各个文件都可以备份，然后在稍后的某个时间恢复。与驱动器备份不同，使用此选项不能恢复操作系统或程序。

第一步是选择要备份的文件和文件夹。

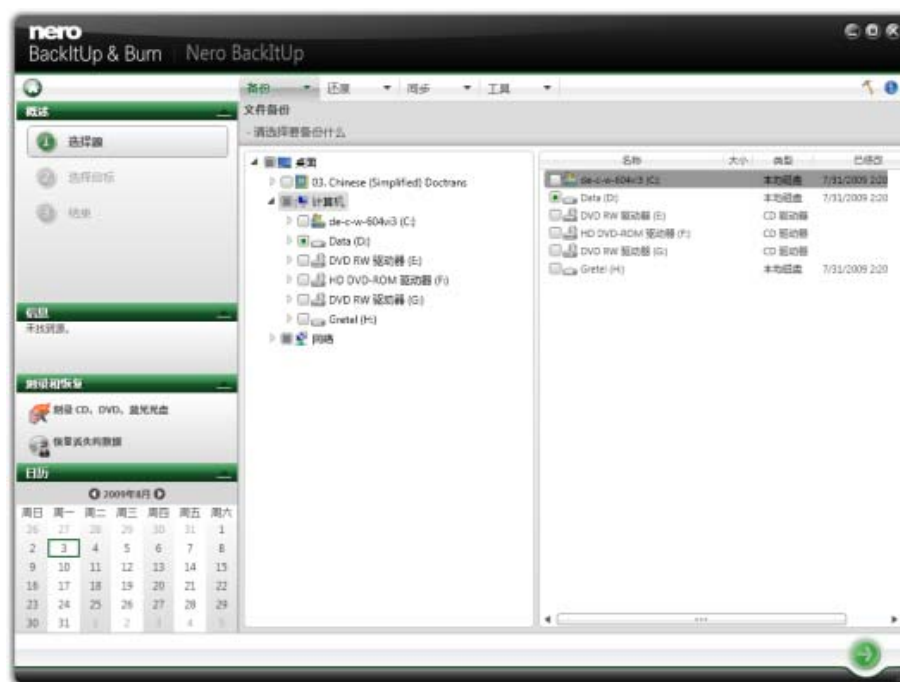
下一步是选择保存备份的目标位置。可以将备份保存到硬盘驱动器或可移动数据媒体中，将其刻录到光盘中或使用在线存储。

最后，可以根据您的喜好进行设置。

要备份文件，请按照下列步骤操作：

1. 单击**备份 > 文件备份**菜单。

→ 此时将显示**文件备份 - 选择要备份的文件或文件夹**屏幕。



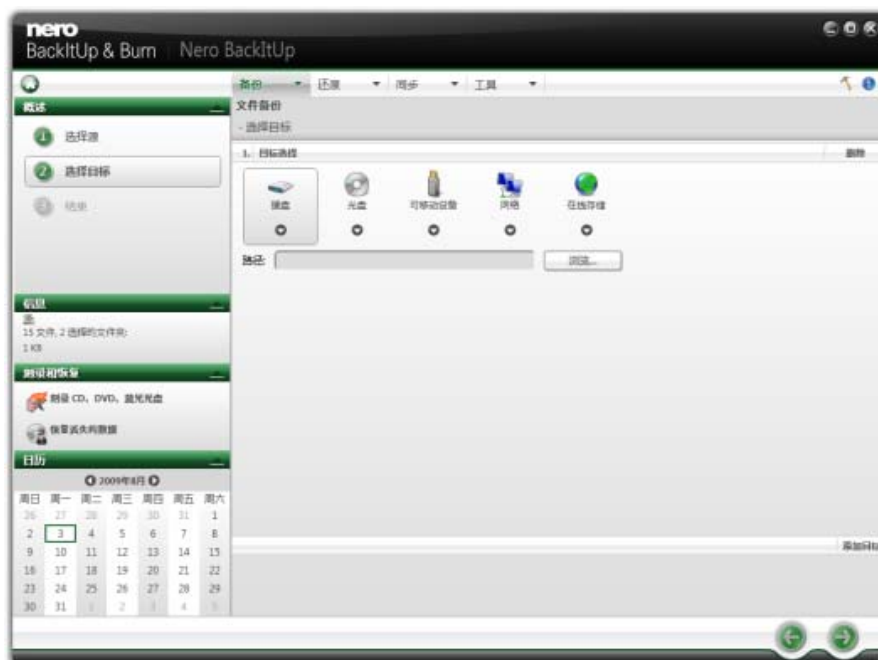
文件备份 - 选择要备份的文件或文件夹

2. 选中要添加到备份的文件夹或文件前面的复选框。在左侧选择一个文件夹，即会在右侧显示其包含的文件。

→ 随即将所选的文件添加到备份中。

3. 单击  按钮。

→ 此时将显示文件备份 - 选择目标屏幕。



文件备份 - 选择目标

4. 单击代表所需目标的图标，并在下拉菜单中指定目标。

5. 单击浏览按钮来指定所选目标的路径。

6. 如果要备份到不同的目标，则单击添加目标按钮并重复上述两个步骤。


7. 单击  按钮。

→ 此时将显示文件备份 - 配置备份屏幕（请参阅[备份设置屏幕→26](#)）。



文件备份 - 配置备份

8. 在**备份名称**输入字段中为备份输入一个名称。
9. 如果要预定备份时间或定期运行备份，请按照下列步骤操作：
  1. 在**时间表**下拉菜单中选择备份的时间表类型。
  2. 如果要指定时间表，请单击**编辑**按钮。
 

→ 此时将打开**定义时间表**窗口。
  3. 为备份时间表选择适当的开始日期及其他时间设置。
  4. 在**选择备份类型**下拉菜单中选择用于下列备份的备份类型（请参阅[备份类型](#)→ 28）。
10. 在**选项**区域中根据需要配置其他设置。
11. 如果需要，在**高级选项**区域中指定附加设置（请参阅[高级选项概述](#)→ 39）。
12. 单击  按钮。
 

→ 将执行文件备份并显示最终的屏幕。您可以在任务栏中跟踪进程状态。

## 7 备份驱动器

通过 Nero BackItUp，您可以执行驱动器备份。与文件备份相比，在进行还原时，驱动器备份可还原程序和操作系统。

无法更新驱动器备份。

第一步是选择要备份的驱动器。

下一步是选择要保存备份的目标。您可以将备份保存到硬盘驱动器或可移动数据介质上，将其刻录到光盘或使用在线存储。在您备份驱动器后，此备份文件通常很大。如果将此备份刻录到光盘，通常需要多张光盘。第一张备份光盘总是引导光盘。如果没有将备份刻录到光盘，则仍很有必要创建引导光盘，以便在出现紧急情况时可以从 CD/DVD 启动计算机（和驱动器还原）。



最后，您可以根据自己的喜好进行设置。




### 管理员权限

要备份和恢复硬盘驱动器和分区，必须拥有管理员权限。

要备份驱动器，请执行以下操作：

1. 单击**备份 > 驱动器备份**菜单。  
→ 此时将显示**驱动器备份 - 选择驱动器或分区**屏幕。
2. 选中要添加到备份中的驱动器或分区前面的复选框。在左侧选择一个文件夹即会在右侧显示其相关信息。  
→ 选定驱动器或分区已添加到备份中。
3. 单击  按钮。  
→ 此时将显示**驱动器备份 - 选择目标**屏幕。
4. 单击表示所需目标的图标，然后在下拉菜单中指定目标。
5. 单击**浏览**按钮以指定选定的目标路径。
6. 如果要备份不同的目标，请单击**添加目标**按钮，然后重复执行前两步。
7. 单击  按钮。  
→ 此时将显示**驱动器备份 - 配置您的备份**屏幕（请参见[备份设置屏幕](#)→ 26）。



8. 在**备份名称**字段中选择一个备份名称。
9. 如果要计划此备份，或要定期运行此备份，请执行以下操作：
  1. 在**时间表**下拉菜单中选择备份计划类型。
  2. 单击**编辑**按钮。  
→ 此时将打开**定义时间表**窗口。
  3. 选择开始日期和适合备份时间表的其他时间设置。
10. 在**选项**区域内配置所需的其他设置。
11. 如有必要，请在**专家选项**区域中指定其他设置（请参见[专家选项概述→ 39](#)）。
12. 单击  按钮。  
→ 此时将执行驱动器备份，并将显示最终屏幕。可以通过状态栏跟踪该过程的状态。

8 备份设置屏幕

在选择要备份的源并为备份指定目标后，您可以在文件/驱动器备份 - 请配置您的备份屏幕中配置备份设置，并开始备份过程。



文件备份 - 请配置您的备份

备份类型和名称区域中提供了以下设置选项：

选择备份类型	指定备份类型。提供了四种类型：完全备份、备份更新、增量备份和差异备份。  这些条目仅在您计划文件备份（即在以后的某个时间点执行相同的备份）时可用。驱动器备份总是完全备份。
备份名称	指定备份的名称。

时间表区域中提供了以下设置选项：

<b>时间表</b>	<p>指定进行备份的时间和频率。提供了以下条目：</p> <p><b>一次</b>：仅执行一次备份。</p> <p><b>每日</b>：每天执行备份。</p> <p><b>每周</b>：每周在一个或多个定义的工作日（例如，每周的星期二和星期四）执行备份。</p> <p><b>每月</b>：每月执行备份。</p> <p><b>空闲时</b>：在计算机处于非活动状态（即没有任何应用程序处于活动状态并且没有用户输入）时开始备份。</p> <p><b>系统启动时</b>：在操作系统启动时开始备份。</p> <p><b>登录时</b>：在登录系统时开始备份。</p> <p><b>无计划</b>：立即执行备份，您无法进行计划安排。</p> <p><b>目录更改时</b>：在更改备份源时开始备份。</p>
<b>编辑</b>	<p>打开定义时间表窗口。可在此窗口中为（第一个）备份指定开始日期和时间等信息。</p> <p>此按钮适用于<b>一次、每日、每周、每月和空闲时</b>等计划类型。</p>

选项区域中提供了以下设置选项：

<b>选择压缩</b>	在备份前压缩数据。在此处选择压缩级别。
<b>选择加密</b>	激活加密功能，以便您可以通过以下输入字段使用密码加密备份。可以选择传统加密过程或 AES 加密过程。
<b>密码/验证密码</b>	指定加密密码。（在以后某个时间点还原备份时，需要使用此密码！）
<b>密码提示</b>	允许您定义可在忘记密码时提供帮助的提示。
<b>启用备份后验证</b>	验证备份后的数据是否完整且正确。
<b>备份后关闭 PC</b>	在备份过程结束后自动关闭 PC。



可以随时在 Nero BackItUp Agent 的上下文菜单中选择用于在作业完成后关闭计算机的选项。Nero BackItUp Agent 会显示在您的计算机通知区域中。

请参阅：

[备份和恢复高级选项概述](#) → 39

## 8.1 关于备份类型

Nero BackItUp 有四种备份类型：

- 完全备份
- 差异备份
- 增量备份
- 更新备份

使用**完全备份**类型，可备份您选择的所有文件和文件夹。首次备份总是完全备份。

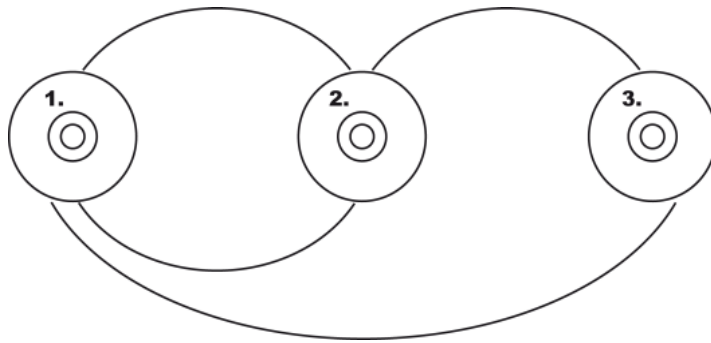
使用**增量备份**类型，将保存与最后一个备份相比已更改的所有文件。

使用**差异备份**类型，将保存与第一个备份相比已更改的所有文件。

使用**更新备份**类型，实际过程取决于用于进行备份的介质：

- 如果要使用**更新备份**类型备份到硬盘驱动器，则会使用更改的数据覆盖以前备份的数据。这意味着较旧版本将被擦除，因此将无法再访问较旧的备份状态。
- 如果要使用**更新备份**类型备份到刻录最后一个备份的光盘，则该过程与对**增量备份**所述的过程相同。在此情况下，将会在新区段中生成一个文件夹。

使用**完全**、**增量**和**差异**这三种**备份**类型时，将备份保存在哪个介质上并不重要。例如，您可以使用以前用于旧备份的光盘（Nero BackItUp 自动启动多区段光盘），只要该光盘上还有可用空间。您也可以备份到新介质。



增量备份（上文）和差异备份（下文）

下面的示例说明了增量备份和差异备份之间的区别：

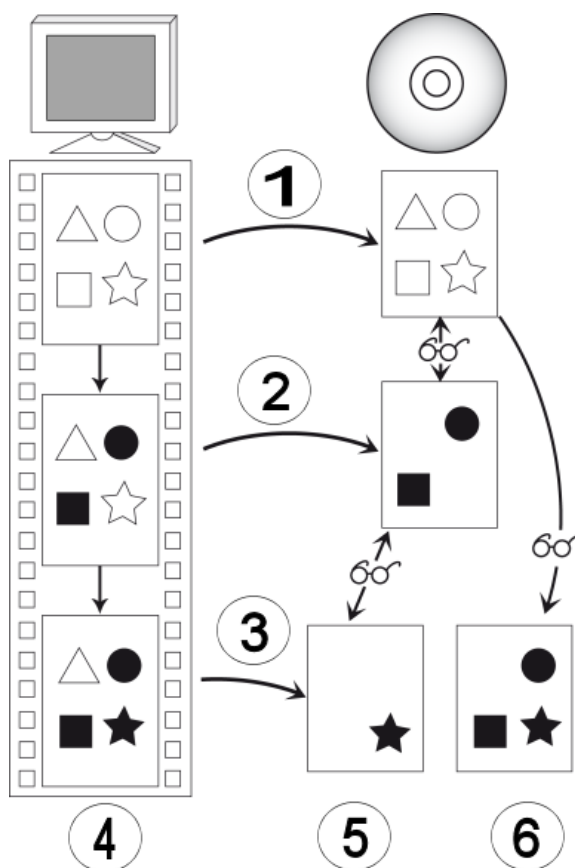
假设您有 100 张照片且要备份这些照片。第一个（完全）备份包含 100 张照片。然后，您要更换这些照片中的 25 张，打算再次备份。您可以选择增量备份或差异备份（第二次备份时可以选择任意备份类型）。将备份那 25 张已更换的照片。然后，您又更换另外 10 张照片，且打算再次备份：

如果您选择**增量备份**，则会备份 10 张照片，只备份自上次备份后更换过的那些照片。（Nero BackItUp 会将当前状态与上一备份进行比较。）

如果您选择**差异备份**，则会备份 35 张照片，只备份自第一次备份后更换的那些照片。（Nero BackItUp 会将当前状态与第一次备份进行比较。）

这表示增量备份需要较少的存储空间，但通常会创建更多备份版本。因此，还原需要更多时间，因为必须逐个还原（和准备）许多小版本。

而差异备份则相反：您需要更多存储空间，但只需要两个备份版本（第一个和最后一个）。因此，还原时仅还原（和准备）两个版本，因为最后一个版本包含第一个版本后的所有更改。



差异备份和增量备份之间的数据备份区别

1	第一次备份	4	计算机上的数据 白色：原始数据 黑色：修改的数据
2	第二次备份	5	增量备份 备份自首次执行备份以来修改的数据。
3	第三次备份	6	差异备份 备份自上次执行备份以来修改的数据。

下表提供的信息可帮助您为应用程序确定正确的更新类型：

备份类型	备份集的存储空间要求	还原所需的工作量	是否可以访问较旧的版本？
完全备份	非常高	非常低（仅需要当前版本）	是
差异备份	中	低（必须保留当前和第一个版本）	是
增量备份	低	高（必须保留所有版本）	是
将备份更新到硬盘驱动器 ( 将擦除旧版本 )	非常低	非常低（仅需要当前版本）	否

## 8.2 关于时间表

如果已定义时间表，则备份过程将在定义的时间自动执行。该功能使用系统时间。

要执行此操作，计算机必须已打开且操作系统必须正在运行。要执行已计划的备份，Nero BackItUp 不必正在运行，因为它可以在后台工作。

根据所选择的不同设置，备份无需用户登录即可执行或者必须在用户登录后才能执行。

要按计划执行备份，请提供所选的目标媒体：

- 如果备份要刻录到光盘，请确保刻录机中插入了相应的空白光盘
- 如果要备份到 TFP 服务器，请确保建立了 Internet 连接
- 如果备份到可移动媒体或外部硬盘驱动器，请确保已连接或安装了相应设备。

备份成功完成后，相应的消息会在系统任务栏中显示。如果您在**高级选项**区域中设置了通知，则将收到一封电子邮件（网络或 Internet 连接存在的情况下）。

## 9 验证备份

使用 Nero BackItUp，您可以验证现有备份。Nero BackItUp 可验证备份是否可用于成功还原过程。在此过程中，系统将检查数据完整性，并将备份的数据与源数据进行比较。如果在备份后立即执行验证，同时没有修改任何数据，则您可以使用此功能来验证是否成功备份了所有数据（数据验证）。

要验证备份，请按照下列步骤操作：


1. 单击**备份 > 验证**菜单。  
→ 此时将显示**验证备份**屏幕。
2. 从选择列表中选择一个备份，或使用**浏览**按钮选择其他备份。如果备份位于 FTP 服务器上，请单击**浏览 FTP**按钮。  
→ 此时将显示验证选项按钮，并将显示有关选定备份的信息。



验证备份

3. 如果选择了文件备份，请指定将用于文件备份的检查类型：
  1. 如果要验证是否已备份所有文件，请选择**按内容验证**选项按钮。
  2. 如果要验证备份文件的 CRC 校验和与原始文件的 CRC 校验和进行比较，请选择**按 CRC 验证**选项按钮。



3. 如果要验证在备份后是否更改了文件，请选择**按修改内容验证**选项按钮。
4. 如果选择了驱动器备份，请指定将用于驱动器备份的检查类型：
  1. 如果要验证是否已备份所有文件，请选择**按内容验证**选项按钮。
  2. 如果要验证备份的可用性，请选择**验证备份文件格式**选项按钮。
5. 单击  按钮。
  - 此时将执行验证。
  - 验证成功后，将显示一个通知您验证结果的窗口。



“数据验证过程成功完成”消息表示验证的备份没有错误且适合于恢复。

如果显示的消息为“数据验证失败”，则无法确保证据后的备份适用于恢复过程。

可能有多种原因，例如，备份文件存在错误或计算机上没有用于比较的数据。

- 消息窗口将关闭。您已验证了此备份。

# 10 使用 Nero BackItUp 恢复

## 10.1 恢复文件备份

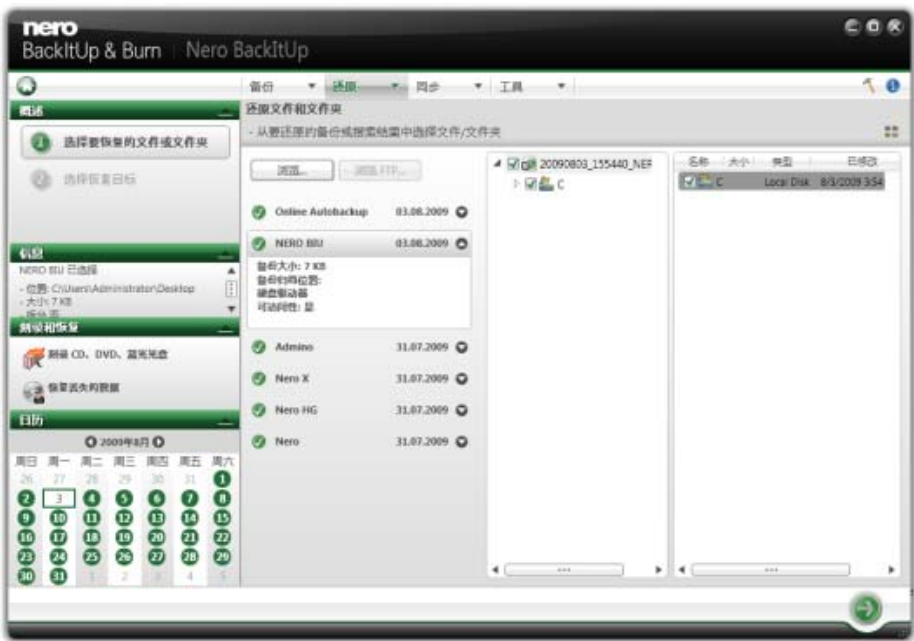
通过使用 Nero BackItUp，可以恢复文件备份。文件备份的内容将在此过程中恢复。您可以从恢复过程中排除个别文件，或者选择特定文件进行恢复。甚至可以选择驱动器备份来恢复单个文件。与驱动器备份恢复过程不同，文件备份不允许恢复程序或操作系统。

第一步是选择要恢复的文件和文件夹。

下一步是选择恢复备份的路径，并根据喜好进行设置。

要恢复文件备份，请按照下列步骤操作：

- 1. 单击恢复 > 恢复文件菜单。
  - 此时将显示恢复文件和文件夹 -
  - 从备份或搜索结果中选择要恢复的文件/文件夹屏幕。已执行的备份在中间的窗格中显示。



选择备份

- 2. 使备份可用：

1. 如果备份位于光盘上，请将光盘放入驱动器。
2. 如果备份已保存到硬盘驱动器、网络驱动器或可移动媒体，请确保计算机可以访问相应的驱动器。
3. 选择所需的备份。
  - 备份的文件和文件夹在右侧区域中显示。



如果未显示要恢复的备份，请单击**浏览**按钮在硬盘驱动器上搜索它，或单击**浏览 FTP**按钮在 FTP 服务器上搜索它。




如果使用自动备份将备份保存到了 Nero Online Backup 在线存储中，请单击**在线自动备份**，然后输入**订阅 ID**和**密码**。

4. 选中要恢复的文件夹或文件前面的复选框。在左侧选择一个文件夹，即会在右侧显示其包含的文件。



#### 搜索视图

单击  按钮以打开**搜索视图**。通过该视图，可以搜索特定文件的备份，从而可以将其添加到**恢复篮**中。

5. 单击  按钮。
  - 此时将显示**恢复文件和文件夹 - 请选择恢复选项**屏幕。



恢复选项

- 6. 如果要在原始路径上恢复备份，请选择**恢复到原始路径**选项按钮。
- 7. 如果要迁移用户特定的文件夹，请启用**将用户特定的文件夹迁移到当前用户**复选框。



**将用户特定的文件夹迁移到当前用户**涉及到用户特定的文件夹（例如**我的文档**），这些文件夹将恢复到当前已登录用户的路径。如果清除此复选框，则 Nero BackItUp 会将用户特定的文件夹恢复到保存备份的用户路径。

- 8. 如果要自行指定在其上恢复备份的路径，请按照下列步骤操作：
  - 1. 选择**恢复到自定义路径**选项按钮。
  - 2. 单击**浏览**按钮。
    - 此时将打开**浏览文件夹**窗口。
  - 3. 选择所需的恢复路径，然后单击**确定**按钮。
    - **浏览文件夹**窗口将关闭，并转到所选路径。
  - 4. 如果要保留原始目录结构，请启用**保留原始目录结构**复选框。
- 9. 使用**如何解决冲突**选项按钮，选择当要恢复的文件已经（或仍然）在计算机中存在时要执行的操作。
- 10. 如果需要，在**高级选项**区域中指定附加设置（请参阅[高级选项概述→ 39](#)）。

11. 单击  按钮。

→ 将执行恢复并显示最终的屏幕。您可以在任务栏中跟踪进程状态。

请参阅：

 [备份和恢复高级选项概述](#) → 39

## 10.2 恢复驱动器备份

通过使用 Nero BackItUp，可以恢复驱动器备份。驱动器备份的内容将在此过程中恢复。程序和操作系统都将恢复。如果要恢复活动的硬盘驱动器或分区，则往往会出现问题，例如通常不可能将活动的硬盘驱动器或分区锁定来执行恢复过程。在这种情况下，建议使用 Nero BackItUp ImageTool 执行恢复过程，该工具是通过 Nero BackItUp 创建的。



### 管理员权限

要备份和恢复硬盘驱动器和分区，必须拥有管理员权限。



由于技术原因，一次恢复过程只能恢复一个独立分区或一个包含所有分区的硬盘驱动器。

要恢复驱动器备份，请按照下列步骤操作：

1. 单击 **恢复 > 恢复驱动器** 菜单。

→ 此时将显示 **恢复驱动器 - 选择要恢复的分区** 屏幕。已执行的备份在中间的窗格中显示。

2. 使备份可用：

1. 如果备份位于光盘上，请将光盘放入驱动器。



2. 如果备份已保存到硬盘驱动器、网络驱动器或可移动媒体，请确保计算机可以访问相应的驱动器。

3. 选择所需的备份。

→ 备份的驱动器和分区在右侧区域中显示。未包含在驱动器备份中的分区将灰显。



如果未显示要恢复的备份，请单击 **浏览** 按钮在硬盘驱动器上搜索它，或单击 **浏览 FTP** 按钮在 FTP 服务器上搜索它。

4. 选中要恢复的驱动器或分区前面的选项按钮。
5. 单击  按钮。
  - ➔ 此时将显示**恢复驱动器 - 选择恢复目标**屏幕。源分区和所选目标在其中显示。
6. 如果要恢复备份到原始硬盘驱动器，请选择**恢复到原始硬盘驱动器**选项按钮。
7. 要将备份恢复到其他硬盘驱动器，请按照下列步骤操作：
  1. 选择**恢复到其他硬盘驱动器**选项按钮。
  2. 单击代表所需目标的图标，并在下拉菜单中指定目标。
8. 如果需要，在**高级选项**区域中指定附加设置（请参阅[高级选项](#)→[39](#)）。
9. 单击  按钮。
  - ➔ 将执行恢复并显示最终的屏幕。您可以在任务栏中跟踪进程状态。

# 11 备份和恢复高级选项概述

您可以在**专家选项**区域中为备份或还原定义专家选项设置。您可以通过单击配置或设置屏幕中的**专家选项**来显示此区域。我们建议您仅在充分了解备份区域后再更改默认设置。



提供了以下选项：

文件过滤器	提供对备份使用过滤器的选项。 仅可用于文件备份。
CPU 控制	在计算机系统中选择备份的优先级。进行此操作后，可以让您的系统总是可访问，或对备份赋予最高优先级。
脚本	启用脚本。您可以选择自动编写操作脚本，并指定在某个过程之前还是之后执行这些脚本。您也可以选择要执行的应用程序。
电子邮件通知	提供用于为某些事件设置自动电子邮件通知的选项（请参见 <a href="#">电子邮件通知→ 40</a> ）。

记录日志和调试	选择日志文件的详细级别。您可以在备份中包含日志文件，或将日志文件存储在其他位置。
其他	提供几个特定选项（请参见 <a href="#">其他→41</a> ）。
刻录	提供若干刻录选项，如选择刻录速度和自动擦除可重写光盘。您也可将 Nero BackItUp 刻录到光盘中。  仅可用于备份。
清除	提供用于自动删除备份的选项。  仅可用于备份。

11.1 电子邮件通知

使用 Nero BackItUp，可以为特定事件设置自动电子邮件通知。



高级选项 - 电子邮件通知



提供下列设置选项：

复选框 启用备份/恢复状态通知	启动电子邮件通知的发送。
组合框 从该电子邮件帐户发送通知	选择用于发送电子邮件通知的帐户。
按钮 新建	此时将打开 <b>电子邮件帐户</b> 窗口，您可以在其中创建新的电子邮件帐户。
列表 电子邮件通知	此时将打开 <b>电子邮件事件</b> 窗口，您可以在其中输入通知将发送到的电子邮件地址。单击 <b>所有信息</b> 可将所有事件选作电子邮件通知的触发事件。

11.2 其他

在此处，您可以指定常规选项。

以下设置选项可用于备份：

复选框 请不要备份用户访问权限	<p>如果取消选中此复选框，则 Nero BackItUp 还会备份文件和文件夹的访问权限（如果配置了此类权限）。</p> <p>注意，如果您取消选中此复选框，则只能对同一计算机上进行了此备份的同一帐户精确还原此备份！</p> <p>此功能只能在数据介质使用 NTFS 文件系统时执行，且只能用于文件备份。</p>
复选框 仅当用户登录时运行此作业	<p>仅当设置作业的用户登录到系统时才开始备份</p> <p>如果禁用此复选框，则不会在用户未登录的情况下执行此备份。在这种情况下，Nero BackItUp 会在设置作业时要求您输入用户信息。</p> <p>只有在您已计划此备份时，才能执行此功能。</p>

复选框 <b>总是以静默方式运行此作业</b>	执行备份时不显示任何状态消息。
复选框 <b>使用卷影副本</b>	创建文件备份的卷影副本，即，可以保存正在使用的打开文件。 仅可用于文件备份。
复选框 <b>按下按钮即执行备份</b>	将备份作业分配给“备份推送”服务。只能从进行了适当配备的外部硬盘驱动器和对应的软件中借助于此硬盘驱动器的“备份推送”按钮开始此服务，此服务还可使用 Nero BackItUp 自动执行以前定义的备份。  仅在连接了此类硬盘驱动器时可用。有关此功能的信息通常可在各个硬盘驱动器或应用程序的“帮助”中找到。
列表 <b>文件比较方式</b>	选择 Nero BackItUp 使用的验证类型，这样可以确保替换相同的文件。  <b>修改日期/时间</b> ：按更改日期比较文件。  <b>NTFS 更改日志</b> ：使用 NTFS 更改日志比较文件  <b>CRC</b> ：在驱动器备份过程中计算 CRC 校验和。这样可额外提高安全性，但需要更多时间。  仅可用于文件备份。
复选框 <b>比较文件时忽略时间差异</b>	在备份后验证文件时，忽略文件属性中的时间差异。（例如，如果文件很大，备份需要花费较长时间，则会出现这种时间差异。）  仅可用于文件备份。



如果清除**不要备份用户访问权限**复选框，则备份只能恢复到当初执行备份的计算机和帐户。这种情况下，不可能在其他帐户或计算机上恢复备份。除非您在访问权限管理方面掌握了宽泛的知识，否则建议您不要使用此功能。

以下设置选项可用于还原：

<b>复选框</b> <b>还原文件和文件夹的访问权限</b>	<p>如果选中此复选框，则 Nero BackItUp 将还原文件和文件夹的访问权限（如果保存了此类权限）。</p> <p>注意，如果选中此复选框，则只能对同一计算机上进行了此备份的同一帐户精确还原此备份！</p> <p>此功能只有当数据介质使用 NTFS 文件系统时才可执行，且仅可用于文件备份。</p>
<b>复选框</b> <b>总是以静默方式运行此作业</b>	<p>执行备份时不显示任何状态消息。</p>

## 12 使用 Nero BackItUp 同步

通过使用 Nero BackItUp，可以同步文件夹。单击**同步**菜单即可启动所需的备份任务。

在两个文件夹之间同步交换文件。这两个文件夹可以位于相同或不同的计算机和设备中。例如，您可以在台式计算机和便携式计算机之间执行同步，以确保相关目录中包含相同的内容。

### 12.1 同步文件夹

通过使用 Nero BackItUp，可以同步两个文件夹。

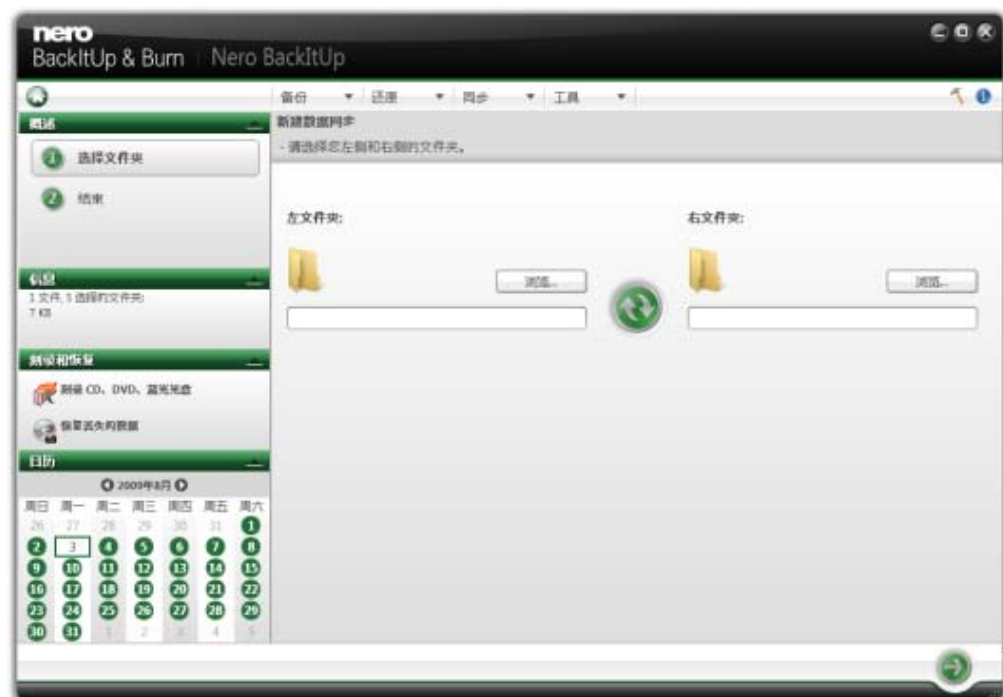
第一步是选择要同步的两个文件夹（左文件夹和右文件夹）。

下一步，也是最后一步，定义首选设置。


要执行同步，请按照下列步骤操作：

1. 单击**同步 > 新建菜单**。

→ 此时将显示**新数据同步 - 请选择左文件夹和右文件夹**屏幕。



新数据同步 - 请选择左文件夹和右文件夹


2. 单击**左文件夹浏览**按钮来选择左文件夹。
  3. 单击**右文件夹浏览**按钮来选择右文件夹。
  4. 单击  按钮。
- 此时将显示**新数据同步 - 完成设置**屏幕。



新数据同步 - 完成设置

5. 在**选择类型**下拉菜单中选择同步类型（请参阅[关于同步类型](#)→ 46）。
  6. 在**键入名称**输入字段中为同步作业输入一个名称。
  7. 如果要预定同步作业或定期运行同步作业，请按照下列步骤操作：
    1. 在**时间表**下拉菜单中选择同步的时间表类型。
    2. 如果要指定时间表，请单击**编辑**按钮。

→ 此时将打开**定义时间表**窗口。

    3. 为备份时间表选择适当的开始日期及其他时间设置。
  8. 在**冲突处理**区域中，选择首选冲突处理选项。
  9. 单击  按钮。
- 将启动同步作业并显示最终的屏幕。

## 12.2 关于同步类型

Nero BackItUp 具有五种同步类型：

- 镜像
- 复制
- 部分同步
- 更新
- 部分镜像

**镜像**类型可同步两个文件夹。可将新的和更新的文件从一个文件夹复制到另一个文件夹。在一个文件夹中删除文件即会在另一个文件夹中删除相同的文件。

**复制**类型可将新的和更新文件从左侧文件夹复制到右侧文件夹。在左侧文件夹中删除文件即会在右侧文件夹中删除相同的文件。

**部分同步**类型可将更新文件从右侧文件夹复制到左侧文件夹。此同步类型仅处理相同的文件，新文件或已删除的文件将被忽略。

**更新**类型与**复制**类型的功能相同，但例外是，**更新**类型不进行删除操作。

**部分镜像**类型与**镜像**类型的功能相同，但例外是，**部分镜像**类型不进行删除操作。

注意，在第一次运行期间，Nero BackItUp 无法识别更改的或重命名的文件。原因是同步信息存储在单独的文件中，并且会将所做更改与此信息进行比较。

您也可以指定 Nero BackItUp 处理冲突的方式。例如：您正在使用**部分同步**类型运行同步作业，因此更新文件会从左侧文件夹复制到右侧文件夹。当右侧文件夹中的某个文件比左侧文件夹中其对应的文件更新时，就会出现冲突。Nero BackItUp 将保留指定的文件（左侧的文件、右侧的文件或最新文件），而不会替换右侧文件夹中的文件，也可能会要求您选择处理措施，具体取决于您的选择。

# 13 工具

## 13.1 创建可引导的 Nero BackItUp ImageTool

通过使用 Nero BackItUp，可以创建包含 Nero BackItUp ImageTool 的可引导 CD 或 DVD。  
将应用您在 Nero BackItUp 选项中输入的 FTP 服务器。

要创建可引导 CD/DVD，请按照下列步骤操作：

- 1. 在刻录机中插入可刻录的 CD/DVD。
- 2. 单击工具 > 创建 Nero BackItUp ImageTool 光盘菜单。
- 3. 此时将打开创建可引导光盘屏幕。



创建可引导光盘

- 4. 在光盘下拉菜单中选择适当的刻录程序。
- 5. 在光盘类型下拉菜单中选择插入光盘的类型（CD 或 DVD）。

6. 单击  按钮。

➔ 创建过程开始，可通过任务栏中的消息跟踪此过程。创建过程完成后，光盘将弹出。至此，您已创建一个可引导光盘，其可用于启动 Nero BackItUp ImageTool。

请参阅：

 [Nero BackItUp ImageTool→ 59](#)

## 13.2 创建独立的 Nero BackItUp SyncTool

Nero BackItUp 可用于创建 Nero BackItUp SyncTool。此工具用于同步功能，可以从硬盘、可移动媒体 (USB) 或光盘运行。

要创建 Nero BackItUp SyncTool，请按照下列步骤操作：


1. 单击 **工具 > 创建 Nero BackItUp SyncTool 媒体菜单**。

➔ 此时将打开创建可引导光盘屏幕。



创建独立的同步客户端



2. 要在硬盘驱动器中创建 Nero BackItUp SyncTool，请从**硬盘**下拉菜单中选择适当的硬盘驱动器。
3. 如果要在光盘中创建 Nero BackItUp SyncTool，请按照下列步骤操作：
  1. 在刻录机中插入可刻录的 CD/DVD。
  2. 在**光盘**下拉菜单中选择适当的刻录程序。
  3. 在**光盘类型**下拉菜单中选择插入光盘的类型（CD 或 DVD）。
4. 如果要在可移动媒体中创建 Nero BackItUp SyncTool，请按照下列步骤操作：
  1. 将可移动媒体连接到计算机。
  2. 从**可移动媒体**下拉菜单中选择可移动媒体。
5. 单击  按钮。
 

➔ 创建过程开始，可通过任务栏中的消息跟踪此过程。创建过程完成后，光盘将弹出。至此，您已创建独立的 Nero BackItUp SyncTool，可以立即启动它。

请参阅：

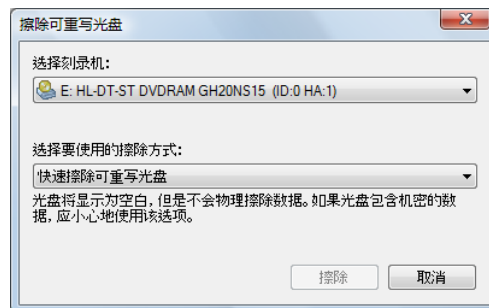
 [Nero BackItUp SyncTool→ 69](#)

### 13.3 擦除可擦写光盘窗口

Nero BackItUp 可以用于擦除可擦写光盘（即具有 RW 规范的光盘），但前提是您的刻录机支持此项功能。为此，提供两种擦除方法：

快速擦除不会物理删除光盘中的数据，而只是通过删除现有内容的引用使其不可访问。数据可以恢复！

完全擦除通过将所有光盘数据用零覆盖以完全删除光盘中的数据。无法使用常规方法恢复其内容。重复完全擦除可防止第三方重构内容。




“擦除可擦写光盘”窗口

擦除可擦写光盘窗口提供下列配置选项：

选择列表 选择刻录机	定义所需的刻录机。
选择列表 选择要使用的擦除方式	<p>定义擦除方式。提供两个选项：</p> <p><b>快速擦除可重写光盘</b>方法不会物理擦除光盘中的所有数据，只会擦除对内容的引用。尽管数据仍然物理可用，但光盘将显示为内容空白。使用此方法擦除光盘需要一到两分钟的时间。</p> <p><b>完全擦除可擦写光盘</b>方法会物理擦除光盘中的所有数据。无法使用常规方法恢复其内容。重复完全擦除可防止第三方重构内容。根据要擦除的光盘类型，使用此方法擦除光盘要比另一种方法需要更长时间。</p>
按钮 擦除	开始擦除过程。
按钮 取消	取消操作并关闭窗口。





# 14 Nero BackItUp 选项概述

在**选项**窗口中可定义使用 Nero BackItUp 的相关选项。可以通过  按钮打开此窗口。

提供以下选项：

常规	允许从外壳上下文菜单启动 Nero BackItUp。外壳上下文菜单提供各种相关信息，其打开方式为在 Windows Explorer 中使用鼠标右键单击某个文件或文件夹。
帮助	启用工具提示。还可以重新启用所有通过“不再显示此消息”复选框禁用的窗口。
远程	设置远程目标。您可以添加、更改或移除 FTP 服务器。此外，还可以启用和配置代理设置。
电子邮件帐户	设置电子邮件帐户信息。
文件过滤器	定义可用于备份和恢复的文件过滤器。根据此定义，过滤器将包含或排除某些文件类型。不同的过滤器还可以合并。


请参阅：

-  [设置 FTP 服务器连接→ 51](#)
-  [远程代理→ 53](#)
-  [设置电子邮件帐户→ 54](#)
-  [创建过滤器→ 55](#)

## 14.1 设置 FTP 服务器连接

通过使用 Nero BackItUp，可以输入 FTP 服务器的连接信息，以便将其选作备份目标。Nero BackItUp 本身不提供 FTP 服务器。通常要通过 FTP 服务器提供者（例如网络空间供应商）来获取对 FTP 服务器的访问权。

要设置新的 FTP 服务器连接，请按照下列步骤操作：

1. 单击  按钮。  
→ 即会打开**选项**窗口。
2. 单击选择列表中的**远程**条目。  
→ 此时将显示**远程**屏幕，其顶端带有 **FTP** 选项卡。
3. 选择**启用 FTP 服务器**复选框。
4. 单击**新建**按钮。  
→ 此时将打开**远程主机设置**窗口。



远程主机设置对话框包含以下字段：

- 主机/服务器名称: 文本输入框
- 主机/服务器地址: 文本输入框
- 登录名: 文本输入框
- ☐ 匿名
- 密码: 文本输入框
- 服务器类型: 下拉菜单 (显示 FTP)
- 端口: 文本输入框 (显示 21)
- 传输模式: ☒ 主动, ☐ 被动
- FTP 服务器上的文件夹: 文本输入框 + 浏览... 按钮
- 连接尝试: 文本输入框 (显示 5)
- 重试延迟: 文本输入框 (显示 10) + 秒
- 保存 按钮
- 取消 按钮

远程主机设置

5. 在**主机/服务器名称**输入字段中为连接输入一个名称。
6. 输入所需的值：**主机/服务器地址**、**登录名**、**密码**、**服务器类型**、**端口**和**传输模式**。



**主机/服务器地址**、**登录名**、**密码**、**服务器类型**、**端口**和**传输模式**的值由 FTP 服务器的提供者提供，例如网络空间供应商或网络管理员。

7. 单击**浏览**按钮，选择 FTP 服务器上的一个文件夹并测试 FTP 服务器的连接。

➔ **远程主机设置**窗口打开。Nero BackItUp 将连接 FTP 服务器。



请注意，如果没有确实的连接结果，则无法保存 FTP 服务器连接。

8. 在 FTP 服务器上选择或新建一个文件夹，Nero BackItUp 将在此文件夹中存储备份。

9. 单击**确定**按钮。

10. 单击**保存**按钮。

➔ 该 FTP 服务器将在 FTP 服务器列表中保存并显示。现在，您可以存储其他 FTP 服务器的信息，或关闭窗口并使用该 FTP 服务器进行备份和恢复。



已创建的 FTP 服务器在创建可引导 CD/DVD 时保存，并应用于相应的 Nero BackItUp ImageTool 选项。（要在 Nero BackItUp ImageTool 中启动这些服务器，必须在 Nero BackItUp ImageTool 选项中配置网络。）

## 14.2 远程代理

您可以在**选项**窗口中的**远程 > 代理**选项卡上启用和配置代理服务器。只有在需要使用代理访问 Internet 或任何其他网络时，才需要配置代理。在这种情况下，代理设置关系到可以使用 Nero BackItUp 执行的所有网络任务，例如使用在线存储、FTP 服务器、网络连接和电子邮件通知。

提供下列设置选项：

复选框 <b>启用代理服务器</b>	激活代理服务器连接信息，这些信息现在供 Nero BackItUp 使用。
选项按钮 <b>使用系统设置</b>	使用代理设置。  只有在系统中配置并存储了代理设置的情况下，才能使用代理设置。
选项按钮 <b>使用本地设置</b>	使用本地代理设置，并允许您在下方的输入字段中输入这些设置。



代理连接的正确设置需要由系统管理员或 Internet 供应商提供。




已创建的代理连接在创建可引导 CD/DVD 时保存，并应用于相应的 Nero BackIt Up ImageTool 选项。

## 14.3 设置电子邮件帐户

在 Nero BackItUp 中，您可以添加自己的电子邮件帐户信息，以用于通过电子邮件发送有关备份和恢复过程的状态信息。接收者稍后将在设置备份或恢复相关选项的同一屏幕中添加（请参阅[备份和恢复高级选项→39](#)）。

要设置电子邮件帐户，请按照下列步骤操作：

1. 单击  按钮。  
→ 即会打开**选项**窗口。
2. 单击选择列表中的**电子邮件帐户**条目。  
→ 此时将显示**电子邮件帐户**屏幕。
3. 选中**启用电子邮件帐户**复选框。
4. 单击**新建**按钮。  
→ **电子邮件帐户**窗口将打开。

电子邮件帐户

5. 在**您的姓名**输入字段中输入姓名。
6. 在**说明**输入字段中输入说明。
7. 输入所需的值：**服务器名称**、**端口**、**验证类型**、**用户名**、**密码Password** 和安全连接。



请注意，**服务器名称**输入字段要求输入 SMTP 服务器的名称，因为 Nero BackIt Up 仅使用此帐户信息发送电子邮件（不接收）。您需要在**用户名**输入字段中输入完整的电子邮件地址（例如 john.doe@domain.example）。

**服务器名称**、**端口**、**验证类型**的值和安全连接由电子邮件供应商或网络管理员提供。

8. 在**电子邮件发件人**输入字段中输入您的电子邮件地址。
  9. 单击**测试**按钮来测试连接。
- 此时将显示一个消息窗口。



请注意，如果未连接 Internet，则无法保存电子邮件帐户。


10. 单击**保存**按钮。
- 该电子邮件帐户将在列表中保存并显示。现在，您可以存储其他电子邮件帐户信息，或关闭窗口，将该电子邮件帐户用于备份和恢复过程中的电子邮件通知。

## 14.4 创建过滤器

您可以创建过滤器来过滤某些要备份或恢复的文件。既可以为特定的某个备份或恢复创建过滤器，也可以为所有备份和恢复创建过滤器。

一个过滤器始终具备一个特定的过滤标准！首先，在相应的区域中选择一个过滤标准；然后，将指定的标准添加到过滤器；最后，保存过滤器。

要创建一个以后可用于每个备份和存储的过滤器，请按照下列步骤操作：

1. 单击  按钮。
- 即会打开**选项**窗口。
2. 单击**文件过滤器**按钮。



如果要为某个特定的备份/恢复创建过滤器，请在**文件备份/恢复**配置屏幕中单击**高级选项**区域中的**新建**按钮。

### 3. 单击**新建**按钮。

→ 此时将打开**新建过滤器**窗口。



创建新过滤器

### 4. 如果要按**文件扩展名**过滤，请按照下列步骤操作：

1. 选择**从我的备份中排除的文件类型**选项条目，排除带有某个特定文件扩展名的文件。
2. 选择**我的备份中仅包含的文件类型**选项条目，将带有某个特定文件扩展名的文件包含在备份中。
3. 单击蓝色的带下划线的**文件类型**链接。  
→ 此时将打开**向过滤器中添加文件类型**窗口。
4. 在左边选择一个条目并单击 **>>** 按钮可添加文件扩展名。



5. 在右边选择一个条目并单击 << 按钮可删除文件扩展名。
6. 如有必要，在文本框中输入用户定义的文件扩展名。
7. 单击**确定**按钮。
  - 窗口关闭。所选的文件扩展名被添加到过滤器中。
5. 如果要按**日期**过滤，请按照下列步骤操作：
  1. 选择相应的选项条目，仅包含在某个特定日期或时间范围内创建、修改或访问的文件。
  2. 单击蓝色的带下划线的**日期或时间范围**链接。
    - 此时将打开**选择日期或时间范围**窗口。
  3. 使用日历选择一个特定日期，或使用日历或输入字段选择一个时间范围。
  4. 单击**确定**按钮。
    - 窗口关闭。所选的日期或时间范围将被添加到过滤器中。
6. 如果要按**大小**过滤，请按照下列步骤操作：
  1. 使用相应的选项条目，选择所需文件的大小是否不得超过某个特定的**最小值或最大值**。
  2. 在输入字段中以 MB 为单位指定大小。
7. 如果要排除某个特定路径，请按照下列步骤操作：
  1. 选择**从我的备份中排除路径**选项条目。
  2. 单击蓝色的带下划线的**路径**链接。
    - 此时将打开**排除路径**窗口。
  3. 单击**添加**按钮。
    - 即会打开一个浏览窗口。
  4. 选择要排除的文件夹，然后单击**确定**按钮。
    - 窗口关闭。所选文件夹的路径将被添加到**已排除路径**列表中。该文件夹及其所有子文件夹都将在过滤过程中被排除。
  5. 根据需要添加其他路径。
  6. 如果要重新选择路径，请单击**删除**按钮。
  7. 单击**确定**按钮。
    - 窗口关闭。所选路径将被添加到过滤器中。

8. 要排除某个特定文件，请按照下列步骤操作：
  1. 选择**从我的备份中排除文件**选项条目。
  2. 单击蓝色的带下划线的**文件链接**。
    - 此时将打开**排除文件**窗口。
  3. 单击**添加**按钮。
    - 即会打开一个浏览窗口。
  4. 选择要排除的文件，然后单击**确定**按钮。
    - 窗口关闭。所选文件将被添加到**已排除文件**列表中。
  5. 根据需要添加其他文件。
  6. 如果要重新选择一个文件，请单击**删除**按钮。
  7. 单击**确定**按钮。
    - 窗口关闭。所选文件将被添加到过滤器中。
9. 在**过滤器名称**输入字段中输入过滤器名称。
10. 如果您已通过**文件备份**或**恢复**屏幕打开**新建过滤器**窗口，但希望该过滤器以后可用于每个备份或恢复，请选中**保存此过滤器**复选框。
11. 单击**确定**按钮。
  - 即会关闭窗口，并应用和保存创建的过滤器。

## 15 Nero BackItUp ImageTool

Nero BackItUp ImageTool 是与 Nero BackItUp 类似的一种用于备份和恢复的程序，它通过可引导 CD 或 DVD 运行，无需启动 Windows。

可引导 CD 或 DVD 通过 Nero BackItUp 创建。

Nero BackItUp ImageTool 用于备份和恢复驱动器。由于 Nero BackItUp ImageTool 从 CD 或 DVD 引导，而计算机硬盘驱动器处于非活动状态。这使得您在备份或恢复驱动器时不会出现验证错误。

**请参阅：**

 [创建可引导的 Nero BackItUp ImageTool → 47](#)

### 15.1 启动 Nero BackItUp ImageTool

Nero BackItUp ImageTool 通过使用 Nero BackItUp 创建的可引导 CD/DVD 来启动。如果通过 CD/DVD 引导，则计算机在启动时就无需访问硬盘驱动器。由于未使用硬盘驱动器，就可以在备份或恢复过程中避免验证错误。

必须满足下列前提条件，才能从光盘引导计算机：

- 必须以此方式在计算机的 BIOS 中设置启动顺序：先将驱动器作为引导驱动器寻址（例如启动顺序 CD-ROM、C、A）。
- 对于 SCSI CD-ROM 驱动器来讲，驱动器必须使用独立的 BIOS 与 SCSI 适配器连接，并且其中的设置可以相应修改。（只有在不存在 IDE 硬盘驱动器的情况下才能实现这一点，因为 IDE 的引导顺序排在 SCSI 适配器之前。）
- 使用 Nero BackItUp 创建的可引导 CD/DVD 放置在驱动器中。

要从光盘引导计算机并启动 Nero BackItUp ImageTool，请按照下面的步骤进行操作：

#### 1. 启动计算机。

→ 从 CD/DVD 启动和引导计算机

Nero BackItUp ImageTool 已加载。您可以通过屏幕上的消息跟踪此过程。

此时将显示 Nero BackItUp ImageTool 启动屏幕，其中会显示语言选择列表。



### 从 CD/DVD 引导

当计算机启动时 CD/DVD 已在驱动器中，这一点很重要，因为这是引导 CD/DVD 和 Nero BackItUp ImageTool 运行的唯一方式。

因为计算机关闭时无法插入 CD/DVD，所以先正常启动计算机，插入 CD/DVD，然后关闭计算机。

2. 从**请选择语言**选择列表中选择 Nero BackItUp ImageTool 的语言。
3. 单击**确定**按钮。
  - 即会打开 Nero BackItUp ImageTool 窗口。
  - 将打开一个包含许可协议的窗口。
4. 请认真阅读许可协议，如果您同意协议条款，请选择相应的复选框。如果不同意此协议，则将无法使用 Nero BackItUp ImageTool。
5. 单击**下一步**按钮。
  - 许可协议窗口关闭。**选项**窗口随即打开，正中显示**网络**选项卡。现在，您可以配置网络或关闭此窗口。
  - 您已经从光盘引导了 Nero BackItUp ImageTool。




启动 Nero BackItUp ImageTool 后不再需要 CD/DVD。如果备份或恢复光盘需要驱动器，您可以拿走 CD/DVD。

### 请参阅：

 [创建可引导的 Nero BackItUp ImageTool→ 47](#)

## 15.2 用户界面

Nero BackItUp ImageTool 用户界面是备份、恢复及其他任何可以使用 Nero BackItUp ImageTool 执行的任务的起始点。在此处单击相关的菜单图标即可转到所需的屏幕，进而启动所需的任务。

单击窗口左边的  按钮可显示带有其他选项和功能的扩展区域。



Nero BackItUp ImageTool

提供以下菜单图标：

备份	执行驱动器备份。
恢复	包含恢复任务。可以从备份归档中恢复整个系统或单个文件。
网络	配置网络，以便使用网络驱动器或 FTP 服务器。
工具	提供用于显示已安装分区的选项。您还可以启动外壳命令框来键入和执行 Linux 外壳命令。除非您在该领域具备丰富的知识和经验，否则不建议您使用 Linux 外壳命令。
退出	退出 Nero BackItUp ImageTool。您可以直接关闭计算机系统或重新启动它。

15.2.1 扩展区域

通过单击窗口左边的



按钮，您可以访问用户界面扩展区域中的附加选项和功能。该扩展区域在所有 Nero BackItUp ImageTool 屏幕中均可用。

可以在高级区域中使用下列设置选项：

选项	用于打开选项窗口，此窗口中提供 FTP、网络和缓存的设置选项。
擦除光盘	擦除可擦写光盘，即 RW 规格的光盘（只要刻录机支持此功能）。

光盘信息	显示插入的光盘的信息，如内容（如果有）或可用空间。
重新扫描设备	搜索新设备。

可以在**刻录机**区域中使用下列设置选项：

源驱动器	定义所需的刻录机。
弹出	弹出光盘。

### 15.3 驱动器备份

通过使用 Nero BackItUp ImageTool，可以备份硬盘驱动器或分区。与使用 Nero BackItUp 执行的驱动器备份相比，其优势在于驱动器可以处于非活动状态，因为 Nero BackItUp ImageTool 是通过光盘引导的。这样，在备份过程中就不会发生验证错误 -

可以备份活动的硬盘驱动器。

要使用 Nero BackItUp ImageTool 备份驱动器，首先必须选择备份来源。然后，可以将备份刻录到光盘或将其保存到硬盘驱动器上。也可以将备份保存在 FTP 服务器上。

连接某个设备时，需要单击扩展区域中的**重新扫描设备**按钮，这样 Nero BackItUp ImageTool 才能识别设备。

#### 15.3.1 将备份刻录到光盘

通过使用 Nero BackItUp ImageTool，可以执行驱动器备份并将其刻录到光盘。

以下操作假定将备份刻录到几张光盘中。

要将驱动器备份刻录到光盘，请按照下列步骤操作：

1. 单击**备份 > 驱动器备份**按钮。  
→ 此时将显示**手动驱动器备份**屏幕。
2. 选中所需驱动器或分区的相应复选框。  
→ 即会选择所需硬盘驱动器或分区。



您可以选择硬盘驱动器的多个分区进行备份。但是，每次只能选择一个硬盘驱动器。

3. 单击**下一步**按钮。
  - 此时将显示**选择目标和选项**屏幕。
4. 在**目标**下拉菜单中选择刻录机。
5. 根据需要进行其他设置。
6. 单击**下一步**按钮。
  - 即会显示**完成**屏幕。
7. 验证此屏幕中的设置。
8. 单击**备份**按钮。
  - 此时将显示**备份过程**屏幕，备份过程开始。您可以通过进度栏跟踪此过程。
  - **等待光盘**窗口打开，所选驱动器弹出。
9. 插入适当的空白光盘。
  - **等待光盘**窗口关闭，备份过程继续进行。（ Nero BackItUp ImageTool 自动启动一个多会话光盘或继续使用该光盘。）
  - 如果光盘的存储容量用尽，**等待光盘**窗口将再次打开，并且此光盘将弹出。
10. 取出刻录的光盘并插入新的空白光盘。
  - 将继续执行备份过程，且刻录新插入的空白光盘。
11. 重复上一步，直到备份完全刻录到光盘。
  - 一旦备份完成，即会弹出光盘并打开**备份过程**窗口。

备份刻录完成后，默认情况下，Nero BackItUp ImageTool 会要求验证数据。因此，将需要按光盘刻录顺序插入光盘。



如果将备份刻录到一张光盘上，将自动启动验证过程。

12. 取出光盘。
13. 单击**备份过程**窗口中的**光盘驱动器**按钮。
14. 插入备份的第一张光盘进行验证。

15. 双击包含此光盘的驱动器。

→ 验证过程开始，对第一张光盘进行验证。然后，此光盘弹出，**备份过程**窗口再次打开。

16. 对备份的每张光盘，按时间顺序重复前两个步骤。

→ 备份结束后，将显示一个包含相应消息的窗口。

17. 单击**确定**按钮。

→ 您已将驱动器备份刻录到光盘。现在，您可以保存日志或单击**下一步**按钮开始其他操作。

### 15.3.2 将备份保存到硬盘驱动器或 FTP 服务器

通过使用 Nero BackItUp ImageTool，可以将驱动器备份保存到硬盘驱动器或 FTP 服务器。  
硬盘驱动器、网络驱动器和可移动媒体通常都是受支持的存储媒体。



要能够使用 **FTP 服务器**，必须在“选项”下输入 FTP 服务器。

要将驱动器备份保存到硬盘驱动器或 FTP 服务器上，请按下列步骤操作：

1. 单击**备份 > 驱动器备份**按钮。

→ 此时将显示**手动驱动器备份**屏幕。

2. 选中所需驱动器或分区的相应复选框。

→ 即会选择所需硬盘驱动器或分区。

3. 单击**下一步**按钮。

→ 此时将显示**选择目标和选项**屏幕。

4. 在**目标**下拉菜单中选择硬盘驱动器、网络驱动器、可移动媒体或所需的 FTP 服务器。

5. 如果选择了硬盘驱动器作为目标，请在**目标路径**输入字段中指定要在其中保存备份的文件夹。

6. 如果选择了 FTP 服务器作为目标，请选择一个文件夹（如果适用）。

7. 根据需要进行其他设置。

8. 单击**下一步**按钮。

→ 此时将显示**完成**屏幕。

9. 验证此屏幕中的设置。

10. 单击**备份**按钮

→ 此时将显示**备份过程**屏幕，备份过程开始。您可以通过进度栏跟踪此过程。



→ 备份完成后，将显示一个包含相应信息的窗口。

#### 11. 单击**确定**按钮。

→ 您已保存驱动器备份。现在，您可以保存日志，并单击**下一步**开始其他操作。

## 15.4 恢复

### 15.4.1 恢复驱动器备份

通过使用 Nero BackItUp ImageTool，可以恢复驱动器备份。由于 Nero BackItUp ImageTool 是通过 CD/DVD 引导的，所以硬盘驱动器在恢复过程中处于非活动状态。与在 Windows 下使用 Nero BackItUp 执行恢复相比，这种方法更加安全。然而，**驱动器备份恢复**不能用来选择驱动器备份中的单个文件 -

它将恢复整个驱动器。如果要选择单个文件，请使用**从备份中提取文件**功能。

要恢复硬盘驱动器或分区，请按照下列步骤操作：

#### 1. 单击**恢复 > 驱动器备份恢复**按钮。

→ 即会显示**请选择要恢复的备份**屏幕。

#### 2. 使备份可用：

1. 如果备份位于光盘上，请将光盘放入驱动器。

2. 如果备份已保存到硬盘驱动器、网络驱动器或可移动媒体，请确保计算机可以访问相应的驱动器。

#### 3. 请选择备份。如果您要恢复的备份未显示，请单击**浏览**按钮来搜索此备份。

→ 该备份的详细信息在下方区域中显示。

#### 4. 如果该备份受密码保护，请在**密码**输入字段中输入密码。

#### 5. 单击**下一步**按钮。

→ 此时将显示**请选择要恢复的硬盘驱动器或分区**屏幕。包含所有分区的已备份硬盘驱动器或该硬盘驱动器的已备份分区将在屏幕中显示。未备份的分区将灰显。

#### 6. 选择要恢复的硬盘驱动器或分区。



由于技术原因，一次恢复过程只能恢复一个独立分区或一个包含所有分区的硬盘驱动器。

7. 如果要恢复的硬盘驱动器或分区包含操作系统，而您希望在计算机启动时引导此操作系统，则请选中**主引导记录 (MBR)** 复选框，以恢复 MBR。
8. 单击**下一步**按钮。  
→ 此时将显示**请选择恢复位置**屏幕。
9. 如果要在原始路径上恢复备份，请选择**恢复到原始路径**选项按钮。
10. 如果要自行指定将在其上恢复备份的路径，请选择**恢复到自定义路径**选项按钮。
11. 单击**下一步**按钮。  
→ 此时将显示**请检查恢复设置**屏幕。
12. 单击**立即恢复**按钮。  
→ 将执行恢复并显示最终的屏幕。您可以在任务栏中跟踪进程状态。

#### 15.4.2 从备份中提取文件

通过使用 Nero BackItUp ImageTool，可以从驱动器备份中恢复单个文件。程序和操作系统不能恢复。如果要恢复程序和操作系统，请选择**驱动器备份恢复**功能。

要恢复单个文件，请按照下列步骤操作：

1. 单击**恢复 > 从备份中提取文件**按钮。  
→ 此时将显示**请选择要从中提取文件的备份**屏幕。
2. 使备份可用：
  1. 如果备份位于光盘上，请将光盘放入驱动器。
  2. 如果备份已保存到硬盘驱动器、网络驱动器或可移动媒体，请确保计算机可以访问相应的驱动器。
3. 请选择备份。如果要从中提取文件的备份未显示，请单击**浏览**按钮来搜索该备份。  
→ 该备份的详细信息在下方区域中显示。
4. 如果该备份受密码保护，请在**密码**输入字段中输入密码。
5. 单击**下一步**按钮。  
→ 此时将显示**请选择要从备份中提取的文件**屏幕，其中包含该备份的文件和文件夹。

- 6. 选中要恢复的文件夹或文件前面的复选框。在左侧选择一个文件夹，即会在右侧显示其包含的文件。
- 7. 单击**下一步**按钮。  
→ 此时将显示**请选择目标和恢复选项**屏幕。
- 8. 如果要在原始路径上恢复备份，请选择**恢复到原始路径**选项按钮。
- 9. 如果要自行指定将在其上恢复备份的路径，请选择**恢复到自定义路径**选项按钮。
- 10. 使用**如何解决冲突**选项按钮，选择当要恢复的文件已经（或仍然）在计算机中存在时要执行的操作。
- 11. 单击**立即恢复**按钮。  
→ 将执行恢复并显示最终的屏幕。您可以在任务栏中跟踪进程状态。

15.5 选项窗口

选项窗口提供网络和 FTP 的设置选项。使用扩展区域中的**选项**条目即可打开此窗口。其功能与在 Nero BackItUp 中类似。

提供下列选项卡：

FTP	配置 FTP 服务器  会显示创建可引导 CD/DVD 时在 Nero BackItUp 中输入的 FTP 服务器  还可以在此处启用代理设置，并设置最大归档大小。  仅当配置了网络时才能显示或配置 FTP 服务器。
网络	提供用于网络的配置选项。  无：不配置任何网络。  DHCP：动态引用 IP 地址。  静态 IP：使用在文本框中输入的静态 IP 地址。  必须为 Nero BackItUp ImageTool 配置网络以连接 FTP 服务器。
缓存	指定数据在缓存中的存储位置。

**请参阅:**

📖 设置 FTP 服务器连接→ 51

📖 远程代理→ 53

## 15.6 退出 Nero BackItUp ImageTool

要退出 Nero BackItUp ImageTool，请按照下列步骤操作：

1. 从驱动器中取出可引导 CD/DVD。
2. 如果驱动器已锁定，请打开扩展区域并单击**弹出**按钮。
3. 单击**退出**按钮。
4. 如果要重新启动计算机系统，请单击**重新启动**按钮。

如果要关闭计算机系统，请单击**关机**按钮。

➔ 退出 Nero BackItUp ImageTool 并关闭计算机。

## 16 Nero BackItUp SyncTool

Nero BackItUp SyncTool 是一个用于同步功能的程序。它从硬盘驱动器、可移动媒体 (USB) 或光盘中运行。

Nero BackItUp SyncTool 是使用 Nero BackItUp 创建的。它所提供的功能与 Nero BackItUp 中集成的同步功能相同。

当您要自动同步相同的文件夹时，Nero BackItUp SyncTool 尤其有用。它不仅可以用于同步相同计算机中的两个文件夹，还可以用于同步分别位于计算机和可移动媒体中的两个文件夹。

### 请参阅:

📖 [同步文件夹→ 44](#)

📖 [创建独立的 Nero BackItUp SyncTool→ 48](#)

## 17 技术信息

### 17.1 系统要求

Nero BackItUp 是随 Nero BackItUp & Burn 一起安装的。其系统要求也相同。您可以在 [www.nero.com](http://www.nero.com) 中找到有关系统要求的更多详细信息。

### 17.2 支持的格式

#### 17.2.1 光盘类型

- CD
- DVD
- 蓝光光盘 - 仅刻录



您可以在 [www.nero.com/link.php?topic\\_id=416](http://www.nero.com/link.php?topic_id=416) 中找到有关蓝光支持的更多信息。



可用的实际条目、可以刻录的实际光盘类型（如 DVD）取决于所用的刻录机。



从技术角度上，不能引导 DL DVD-R。

#### 17.2.2 支持的文件格式

Nero BackItUp 支持下列文件系统：

支持以下文件系统执行**文件**备份和还原过程：

- FAT16
- FAT32
- NTFS

支持以下文件系统执行**驱动器**备份和还原过程：

- FAT16
- FAT32
- NTFS

- ext2/3
- ReiserFS

通常支持使用以下 **NTFS 流** (从 NTFS 5.0 版开始) 在 NTFS 文件系统中执行文件备份和还原过程：

- 标准数据流
- 安全流
- 加密流
- 对象标识符流
- 交换数据流
- 重新分析流，例如，连接点 (仅用于适合在一张光盘上进行的备份)
- 扩展属性流
- 稀疏流
- 硬链接



#### NTFS 流

NTSF 流是属于主文件的隐藏文件碎片。尤其相关的是 Windows® 2000 和 Windows® XP® 操作系统下的 NTSF 流。对于驱动器备份，NTFS 流会自动备份，因为会备份整个扇区。

您可以在 Nero BackItUp 的**选项** (备份选项卡) 中为文件备份配置 NTFS 流的备份。

将驱动器备份和映像文件保存到硬盘驱动器上时，Nero BackItUp 支持以下文件系统：

- FAT16
- FAT32
- NTFS

将驱动器备份和映像文件保存到硬盘驱动器上时，Nero BackItUp ImageTool 支持以下文件系统：

- FAT16
- FAT32
- ext2/3
- ReiserFS
- NTFS

### 17.2.3 支持的源媒体

Nero BackItUp 通常支持以下源备份介质：

- 光盘
- 内部硬盘驱动器
- 外部硬盘驱动器
- USB 硬盘驱动器
- FireWire® 硬盘驱动器
- 网络驱动器 (LAN)
- 可移动介质
- FTP服务器
- 映像文件



要能够使用 **FTP 服务器**，必须在“选项”下输入 FTP 服务器。



## 18 术语表

### CRC

循环冗余校验是数据传输或复制过程中所使用的一个错误检测步骤。最初，通过定义的数据量计算校验和，并提供数据块。操作结束后，再次计算校验和，并与第一次计算的值比较。有差异表示存在错误。

### FTP服务器

FTP 服务器是可以通过 Internet 访问的数据存储单位。访问通常是匿名的。FTP 服务器常常用作备份存储位置。

### 主引导记录 MBR

主引导记录 (MBR) 位于硬盘驱动器的第一扇区。它包含启动操作系统的引导文件。还定义驱动器分区。

### 卷影复制

卷影副本是文件在某个时间点的快照。其优点在于您可以在备份程序（如 Nero BackItUp）在后台备份文件的同时使用该文件。当您保存系统不断修改的文件时，此功能作用尤为显著。

### 可引导光盘

引导是指在计算机启动时加载操作系统的过程。该过程通常从硬盘驱动器执行。但是，如果由于某些原因，您不想从硬盘驱动器引导计算机或无法从硬盘驱动器引导计算机，您可以使用引导光盘从驱动器加载运行环境。

### 备份

将数据从计算机复制到备用存储介质。通过备份程序，将以特殊格式创建备份。

### 恢复

恢复表示将数据恢复到以前的状态或使用以前创建的备份副本和备份程序（如 Nero BackItUp）复制数据。

## 19 联系方式

Nero BackItUp 是 Nero AG 的产品。

### Nero AG

Im Stoeckmaedle 13-15  
76307 Karlsbad  
德国

网站 : [www.nero.com](http://www.nero.com)  
帮助 : <http://support.nero.com>  
传真 : +49 724 892 8499

### Nero Inc.

330 N Brand Blvd Suite 800  
Glendale, CA 91203-2335  
美国

网站 : [www.nero.com](http://www.nero.com)  
帮助 : <http://support.nero.com>  
传真 : (818) 956 7094  
电子邮件 : [US-CustomerSupport@nero.com](mailto:US-CustomerSupport@nero.com)

### Nero KK

Rover Center-kita 8F-B, 1-2-2  
Nakagawa-chuou Tsuzuki-ku  
Yokohama, Kanagawa  
日本 224-0003

网站 : [www.nero.com](http://www.nero.com)  
帮助 : <http://support.nero.com>

版权所有 © 2009 Nero AG 及其许可证颁发者。保留所有权利。