

A large, abstract graphic consisting of many thin, parallel, wavy lines that create a sense of movement and depth. It starts from the bottom left, curves upwards and to the right, then loops back down and to the left, ending near the top right corner.

Handbuch **Nero RescueAgent**

Informationen zu Urheberrecht und Marken

Dieses Dokument wird ebenso wie die darin beschriebene Software als Lizenz bereitgestellt und darf ausschließlich in Übereinstimmung mit der Lizenzvereinbarung genutzt oder vervielfältigt werden. Der Inhalt dieses Dokuments sowie der zugehörigen Software kann ohne Vorankündigung geändert werden. Die Nero AG übernimmt keine Haftung für die Richtigkeit des Inhaltes dieses Dokuments und weist jegliche Ansprüche ab, die über eventuelle Garantievereinbarungen hinausgehen.

Dieses Dokument und alle Inhalte sind urheberrechtlich geschützt und Eigentum der Nero AG. Alle Rechte vorbehalten. Darüber hinaus enthält das Dokument Materialien, die durch international geltendes Urheberrecht geschützt sind. Das Dokument darf ohne ausdrückliche, schriftliche Erlaubnis durch die Nero AG weder vollständig noch in Auszügen reproduziert, übertragen oder auf sonstige Weise vervielfältigt werden.

Denken Sie daran, dass bestehende Grafiken, Bilder, Videos, Musiktitel oder andere Materialien, die Sie in Projekte einfügen oder vervielfältigen möchten, möglicherweise urheberrechtlich geschützt sind. Die unerlaubte Verwendung derartiger Materialien in Ihren Projekten stellt unter Umständen eine Verletzung der Rechte des Copyright-Inhabers dar. Stellen Sie sicher, dass Sie alle erforderlichen Berechtigungen vom Copyright-Inhaber erhalten.

Wenn Sie nicht im Besitz des Copyrights sind, über die ausdrückliche Erlaubnis des Urhebers verfügen oder wenn Ihre Handlungen gegen die Vorschriften des Urheberrechts über den angemessenen Gebrauch verstoßen, verletzen Sie möglicherweise nationales oder internationales Urheberrecht. Die Vervielfältigung, Nachbildung, Veränderung oder Verbreitung urheberrechtlich geschützten Materials kann Schadenersatzforderungen und die Anwendung anderer Rechtsmittel gegen Sie zur Folge haben. Wenn Sie sich über Ihre Rechte nicht im Klaren sind, wenden Sie sich an Ihren Rechtsbeistand.

Einige Nero Suite Applikationen benötigen von Drittherstellern entwickelte Technologien, die in Nero Suite zum Teil als Demoversionen enthalten sind. Diese Technologien können von Ihnen durch eine kostenlose Online-Aktivierung oder durch Einsenden eines Aktivierungsfaxes in eine uneingeschränkt nutzbare Version umgewandelt werden. Nero wird hierbei lediglich diejenigen Daten übertragen, die zur Aktivierung der von Drittherstellern lizenzierten Technologien notwendig sind. Sie benötigen für die vollständige Nutzung von Nero Suite folglich zwingend eine Internetverbindung oder ein Faxgerät.

Copyright © 2006-2009 Nero AG und ihre Lizenzgeber. Alle Rechte vorbehalten.

Nero, Nero Digital, Nero BackItUp, Nero Essentials, Nero Express, Nero ImageDrive, Nero LiquidTV, Nero MediaHome, Nero RescueAgent, Nero ShowTime, Nero Simply Enjoy, Nero StartSmart, Nero Vision, InCD, Move it, PhotoSnap, the SecureDisc logo, Burn-At-Once, DNC Dynamic Noise Control, LayerMagic, Nero DMA Manager, SmartDetect, SmoothPlay, Superresolution, Nero Surround, Nero LiquidMedia, Nero MediaStreaming und UltraBuffer sind Warenzeichen oder geschützte Warenzeichen der Nero AG.

Adobe, Acrobat, Acrobat Reader und Premiere sind Warenzeichen oder geschützte Warenzeichen von Adobe Systems Incorporated. AMD Athlon, AMD Opteron, AMD Sempron, AMD Turion, ATI Catalyst und ATI Radeon sind Warenzeichen von Advanced Micro Devices, Inc. ICQ ist ein eingetragenes Warenzeichen von AOL, LLC. ICQ ist ein Warenzeichen von Advanced Television Committee. Apple, iPhone, iPod, iTunes, FireWire, und Mac sind Warenzeichen oder eingetragene Warenzeichen von Apple, Inc. AudibleReady ist ein eingetragenes Warenzeichen von Audible, Inc. BenQ ist ein Warenzeichen von BenQ Corporation. Blu-ray Disc ist ein Warenzeichen von Blu-ray Disc Association. CyberLink ist ein eingetragenes Warenzeichen von CyberLink Corp. DLNA ist ein eingetragenes Warenzeichen von Digital Living Network Alliance. DivX und DivX Certified sind eingetragene Warenzeichen von DivX, Inc. Dolby, Pro Logic und das Doppel-D-Symbol sind Warenzeichen oder eingetragene Warenzeichen von Dolby Laboratories, Inc. DTS und DTS Digital Surround sind eingetragene Warenzeichen von DTS, Inc. DVB ist ein eingetragenes Warenzeichen von The DVB Project. Freescale ist ein eingetragenes Warenzeichen von Freescale Semiconductor, Inc. Google und YouTube sind Warenzeichen von Google, Inc. WinTV ist ein eingetragenes Warenzeichen von Hauppauge Computer Works, Inc. Intel, Intel XScale, Pentium und Core sind Warenzeichen oder eingetragene Warenzeichen von Intel Corporation. Linux ist ein eingetragenes Warenzeichen von Linus Torvalds. Memorex ist ein eingetragenes Warenzeichen von Memorex Products, Inc. ActiveX, ActiveSync, DirectX, DirectShow, Internet Explorer, Microsoft, HDI, MSN, Outlook, Windows, Windows Mobile, Windows NT, Windows Server, Windows Vista, Windows Media, Xbox, Xbox 360, die Start-Schaltfläche von Windows Vista und die Windows-Logos sind Warenzeichen oder eingetragene Warenzeichen von Microsoft Corporation. My Space ist ein Warenzeichen von MySpace, Inc. NVIDIA, GeForce und ForceWare sind Warenzeichen oder eingetragene Warenzeichen von NVIDIA Corporation. Nokia ist ein eingetragenes Warenzeichen von Nokia Corporation. CompactFlash ist ein eingetragenes Warenzeichen von SanDisk Corporation. Sony, Memory Stick, PlayStation, PLAYSTATION und PSP sind Warenzeichen oder eingetragene Warenzeichen von Sony Corporation. HDV ist ein Warenzeichen von Sony Corporation and Victor Company of Japan, Limited (JVC). UPnP ist ein eingetragenes Warenzeichen der UPnP Implementers Corporation. LabelFlash ist ein eingetragenes Warenzeichen von Yamaha Corporation.

Alle Marken dienen lediglich der Information. Alle Markennamen und Marken sind Eigentum der jeweiligen Inhaber.

Nero AG, Im Stöckmädle 13-15, D-76307 Karlsbad, Deutschland



Nero RescueAgent

Inhaltsverzeichnis



1	Erfolgreich starten	4
1.1	Über das Handbuch	4
1.2	Über Nero RescueAgent	4
1.3	Versionen von Nero RescueAgent	5
1.4	Arbeiten mit Nero RescueAgent	5
2	Programm starten	6
3	Startbildschirm	7
3.1	Speichermedium und Scan-Level auswählen	8
4	Bildschirm Wiederherzustellende Dateien	9
4.1	Fenster Bestimmte Dateien auswählen / Nur bestimmte Dateien anzeigen	10
4.2	Wiederherzustellende Dateien auswählen	12
5	Bildschirm Wiederherstellung abgeschlossen	14
5.1	Protokolldatei speichern	15
6	Endbildschirm	16
7	Technische Informationen	17
7.1	Systemanforderungen	17
7.2	Unterstützte Dateisysteme	17
7.3	Tastenkombinationen	17
8	Glossar	19
9	Index	20
10	Kontakt	21

1 Erfolgreich starten

1.1 Über das Handbuch

Diese Dokumentation richtet sich an alle Anwender, die sich über den Umgang mit Nero RescueAgent informieren wollen. Dazu orientiert sie sich an Handlungen und erläutert Schritt für Schritt, wie Sie zu einem bestimmten Ziel gelangen.

Um diese Dokumentation optimal zu nutzen, beachten Sie bitte folgende Konventionen:

	Kennzeichnet Warnungen, Voraussetzungen oder unbedingt zu beachtende Hinweise.
	Kennzeichnet Zusatzinformationen oder Hinweise.
1. Starten Sie...	Die Ziffer am Beginn einer Zeile kennzeichnet eine Handlungsaufforderung. Führen Sie diese in der festgelegten Reihenfolge aus.
→	Kennzeichnet ein Zwischenergebnis.
➔	Kennzeichnet ein Ergebnis.
OK	Kennzeichnet Textpassagen oder Schaltflächen, die in der Programmoberfläche erscheinen. Sie werden in Fettdruck dargestellt.
(siehe...)	Kennzeichnet Verweise zu anderen Kapiteln. Sie werden als Links ausgeführt und rot unterstrichen dargestellt.
[...]	Kennzeichnet Tastaturkürzel zur Eingabe von Befehlen.

1.2 Über Nero RescueAgent

Mit Nero RescueAgent können Sie schnell und unkompliziert Dateien von Speichermedien wiederherstellen, die beispielsweise durch Kratzer beschädigt wurden oder altersbedingt nicht mehr korrekt lesbar sind.

Folgende Speichermedien werden von Nero RescueAgent unterstützt:

- CD
- DVD
- Festplatte
- USB-Stick
- Speicherkarte
- Diskette

Bei Multisession-Disks und Disks, die für das Packet-Writing-fähige Dateisystem UDF formatiert wurden, bietet Ihnen Nero RescueAgent zusätzlich die Möglichkeit, gelöschte Dateien und ältere Dateiversionen wiederherzustellen.

1.3 Versionen von Nero RescueAgent

Nero RescueAgent liegt in 2 verschiedenen Versionen vor: Nero RescueAgent in der Nero Suite und Nero RescueAgent in Nero BackItUp & Burn.

Nero RescueAgent in der Nero Suite bietet den vollen Funktionsumfang. Nero RescueAgent in Nero BackItUp & Burn hat die folgenden Einschränkungen:

- Die wiederherzustellenden Dateien sind auf fünf pro Durchgang limitiert

1.4 Arbeiten mit Nero RescueAgent

Der Assistent von Nero RescueAgent hilft Ihnen, in wenigen Schritten Dateien wiederherzustellen.

Im Einzelnen sind folgende Schritte nötig:

- Speichermedium und Scan-Level wählen
- Speichermedium nach wiederherstellbaren Dateien durchsuchen
- Dateien auswählen, die wiederhergestellt werden sollen und Speicherort für Dateien festlegen
- Wiederherstellung starten
- Protokolldatei speichern (optional)

Abschließend können Sie entweder einen neuen Scan starten, dasselbe Speichermedium nochmals scannen, weitere Dateien wiederherstellen oder Nero RescueAgent beenden.

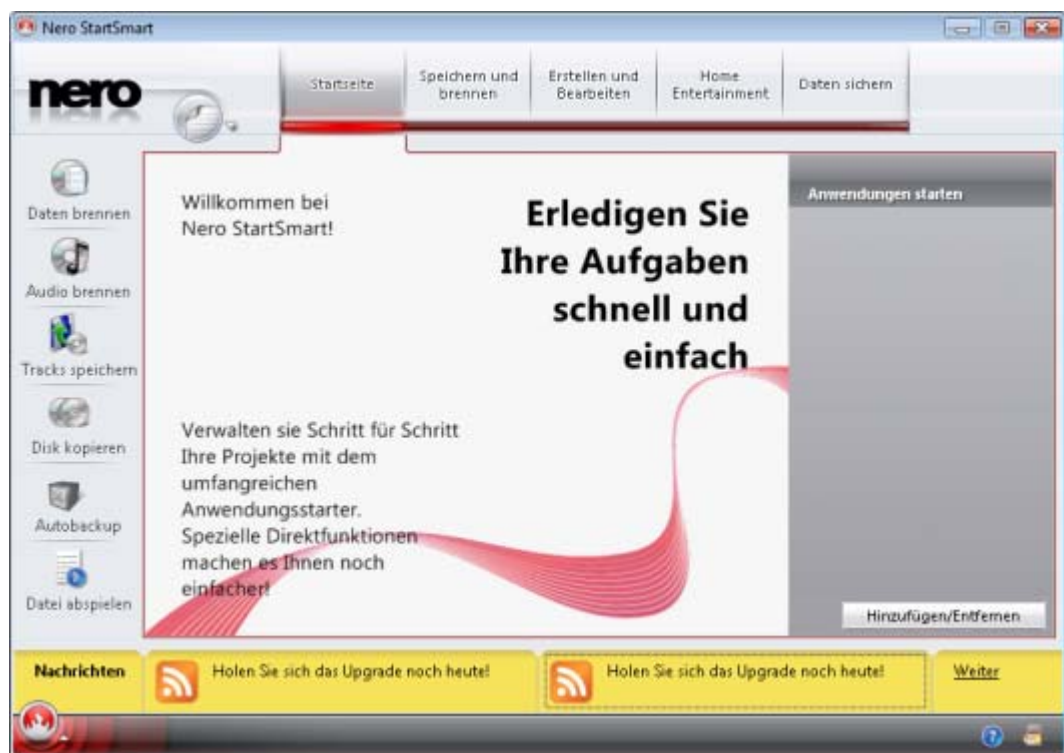
Siehe auch:

- 📖 Speichermedium und Scan-Level auswählen → 8
- 📖 Wiederherzustellende Dateien auswählen → 12
- 📖 Protokolldatei speichern → 15

2 Programm starten

Um Nero RescueAgent zu starten, gehen Sie wie folgt vor:

1. Wenn Sie die Nero Suite nutzen und Nero StartSmart zur Verfügung haben:
 1. Klicken Sie auf das Symbol **Nero StartSmart**.
→ Das Fenster von Nero StartSmart wird geöffnet.
 2. Klicken Sie auf die Schaltfläche .
→ Die Liste der Nero Applikationen wird eingeblendet.
 3. Wählen Sie in dieser Auswahlliste den Eintrag **Werkzeuge** > Nero RescueAgent.
→ Das Fenster Nero RescueAgent wird geöffnet.

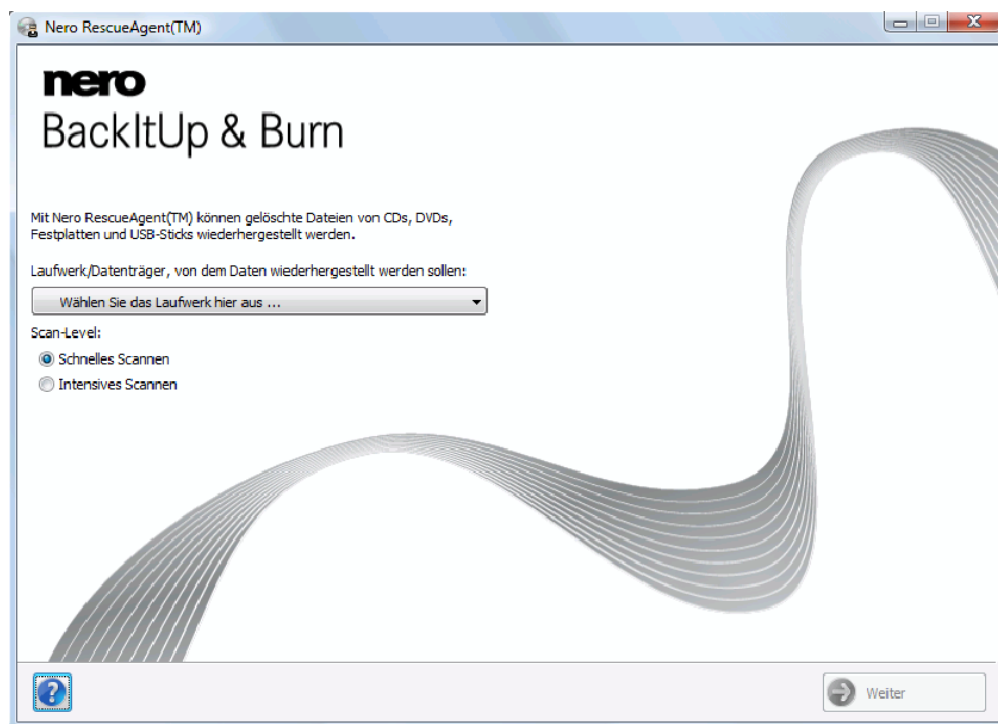


Nero StartSmart Programmfenster

2. Wenn Sie Nero BackItUp & Burn nutzen:
 1. Klicken Sie auf das **Nero BackItUp** Symbol.
→ Das Fenster Nero BackItUp wird geöffnet.
 2. Klicken Sie auf das Nero RescueAgent Symbol.
→ Das Fenster Nero RescueAgent wird geöffnet.
- Sie haben Nero RescueAgent gestartet.

3 Startbildschirm

Im Startbildschirm von Nero RescueAgent können Sie auswählen, von welchem Speichermedium Sie Dateien wiederherstellen wollen. Zusätzlich können Sie sich zwischen einem schnellen und einem intensiven Scan entscheiden.



Folgende Einstellungsmöglichkeiten stehen zur Verfügung:

Auswahlmenü Laufwerk/Datenträger, von dem Daten wiederhergestellt werden sollen	Wählt das Speichermedium aus, von dem Dateien wiederhergestellt werden sollen.
Optionsfeld Schneller Scan	Wählt den schnellen Scan aus. Der schnelle Scan durchsucht nur das <u>FAT</u> -Dateisystem des Speichermediums. Mit Hilfe des schnellen Scans finden Sie gelöschte Dateien und ältere Dateiversionen.
Optionsfeld Intensiver Scan	Wählt den intensiven Scan aus. Der intensive Scan durchsucht das gesamte Speichermedium. Im Einzelnen finden Sie mit Hilfe des intensiven Scans fehlerhafte Metadateneinträge, beschädigte Dateien, unlesbare Sektoren sowie Dateien, die gelöscht wurden und im FAT-Dateisystem nicht mehr sichtbar sind. Der intensive Scan ist wesentlich zeitaufwändiger als der schnelle Scan.

Schaltfläche Hilfe	Öffnet die Hilfe und zeigt Programminformationen sowie die Versionsnummer an.
Schaltfläche Weiter	Startet die Suche nach wiederherstellbaren Dateien.

3.1 Speichermedium und Scan-Level auswählen

Um das Speichermedium und das Scan-Level auszuwählen, gehen Sie wie folgt vor:

1. Legen Sie die gewünschte Disk in das Laufwerk ein bzw. schließen Sie das gewünschte Speichermedium an Ihren Rechner an.
2. Wählen Sie das Speichermedium im Auswahlmenü **Laufwerk/Datenträger, von dem Daten wiederhergestellt werden sollen**.
3. Wählen Sie den gewünschten Scan-Level.



Der schnelle Scan durchsucht nur das FAT-Dateisystem des Speichermediums. Durch den schnellen Scan finden Sie gelöschte Dateien und ältere Dateiversionen.

Der intensive Scan durchsucht das gesamte Speichermedium. Im Einzelnen finden Sie durch den intensiven Scan fehlerhafte Metadateneinträge, beschädigte Dateien, unlesbare Sektoren sowie Dateien, die gelöscht wurden und im FAT-Dateisystem nicht mehr sichtbar sind.

Der intensive Scan ist wesentlich zeitaufwändiger als der schnelle Scan.

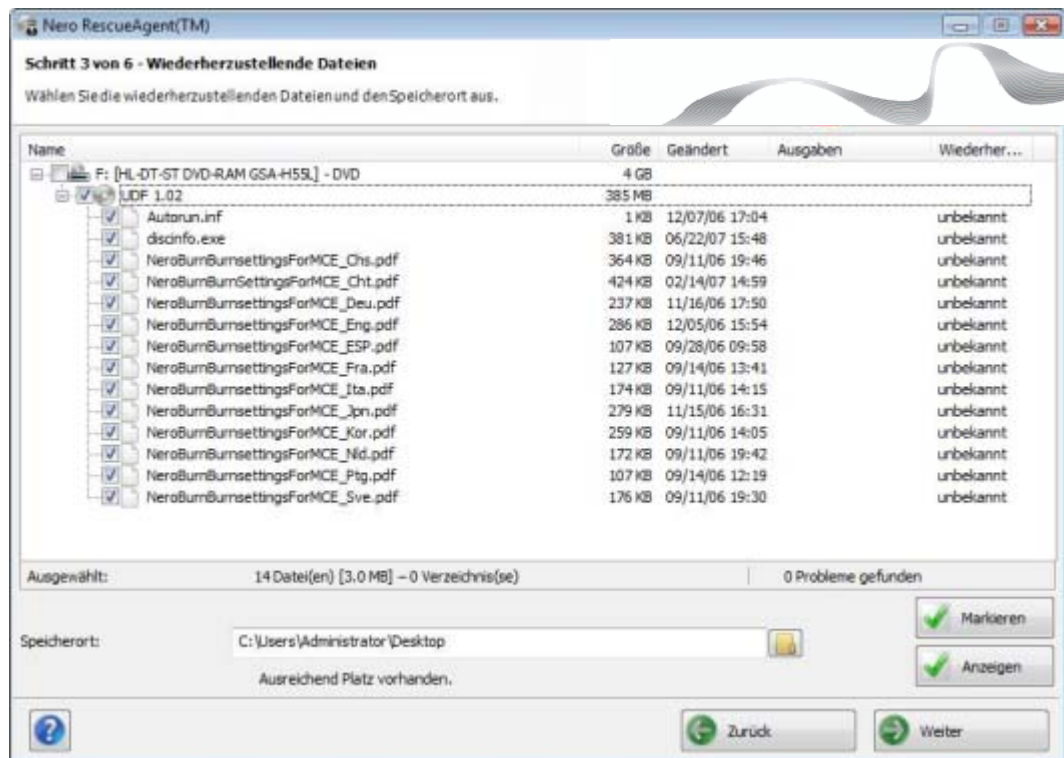
4. Klicken Sie auf die Schaltfläche **Weiter**.
 - ➔ Der Bildschirm **Schnelles Scannen in Bearbeitung** bzw. **Intensives Scannen in Bearbeitung** wird eingeblendet. Hier können Sie den Suchfortschritt mitverfolgen. Nach abgeschlossener Suche wird der Bildschirm **Wiederherzustellende Dateien** eingeblendet.

Siehe auch:


- 📖 Wiederherzustellende Dateien auswählen → 12
- 📖 Startbildschirm → 7

4 Bildschirm Wiederherzustellende Dateien

Im Bildschirm **Wiederherzustellende Dateien** werden alle Dateien aufgelistet, die Sie wiederherstellen können. Wenn Dateien nur teilweise wiederhergestellt werden können, sind diese gelb hinterlegt. Wenn die Wahrscheinlichkeit gering ist, dass Dateien wiederhergestellt werden können, sind diese rot hinterlegt.

Bildschirm **Wiederherzustellende Dateien**

Folgende Einstellungsmöglichkeiten stehen zur Verfügung:

Schaltfläche Markieren	Öffnet das Fenster Bestimmte Dateien markieren . Hier können Sie Dateien gezielt nach bestimmten Kriterien und Problemkategorien zur Wiederherstellung auswählen.
Schaltfläche Anzeigen	Öffnet das Fenster Nur bestimmte Dateien anzeigen . Hier können Sie gezielt nach bestimmten Kriterien und Problemkategorien auswählen, welche Dateien angezeigt werden sollen.
Schaltfläche 	Öffnet das Fenster Ordner suchen . Hier können Sie das Verzeichnis festlegen, in dem die wiederhergestellten Dateien gespeichert werden sollen.
Schaltfläche Zurück	Wechselt zurück zum vorigen Bildschirm.

Schaltfläche Weiter	Startet die Wiederherstellung der ausgewählten Dateien. Nur verfügbar, wenn bereits ein Speicherort für die wiederherzustellenden Dateien festgelegt wurde.
-------------------------------	--

Siehe auch:

Wiederherzustellende Dateien auswählen → 12

4.1 Fenster Bestimmte Dateien auswählen / Nur bestimmte Dateien anzeigen

In den Fenstern **Bestimmte Dateien markieren** und **Nur bestimmte Dateien anzeigen** können Sie gezielt Dateien auswählen und im Bildschirm **Wiederherzustellende Dateien** anzeigen lassen. Die Auswahl und Anzeige der Dateien kann nach verschiedenen Kriterien und Problemkategorien erfolgen, wodurch Sie auch bei langen Auflistungen einfach den Überblick behalten können.

Fenster **Bestimmte Dateien auswählen** und **Nur bestimmte Dateien anzeigen**

Folgende Einstellungsmöglichkeiten stehen zur Verfügung:

Kontrollkästchen Alle Dateien	Wählt alle Dateien aus bzw. zeigt diese an.
---	---

Kontrollkästchen Alle Ausgaben	Wählt die Dateien aus allen Problemkategorien aus, bzw. zeigt diese an.
Kontrollkästchen Alle normalen Dateien	Wählt alle Dateien aus bzw. zeigt alle Dateien an, bei denen keine Probleme festgestellt wurden.
Kontrollkästchen Alle gelöschten Dateien	Wählt alle gelöschten Dateien aus, bzw. zeigt diese an.
Kontrollkästchen Alle beschädigten Dateien	Wählt alle beschädigten Dateien aus, bzw. zeigt diese an. Nero RescueAgent findet beschädigte Dateien nur, wenn Sie im Starbildschirm die Option Intensiver Scan gewählt haben.
Kontrollkästchen Alle Dateien mit ungültigem Dateinamen	Wählt alle Dateien mit fehlerhaftem Dateinamen aus, bzw. zeigt diese an. Nero RescueAgent findet Dateien mit fehlerhaftem Dateinamen nur, wenn Sie im Starbildschirm die Option Intensiver Scan gewählt haben.
Kontrollkästchen Alle vorherigen Versionen	Wählt alle älteren Dateiversionen aus, bzw. zeigt diese an.
Kontrollkästchen Alle wiederherstellbaren Dateien	Wählt alle Dateien aus, die wiederhergestellt werden können, bzw. zeigt diese an.
Kontrollkästchen Alle nicht wiederherstellbaren Dateien	Wählt alle Dateien aus, die nicht wiederhergestellt werden können, bzw. zeigt diese an.
Kontrollkästchen Alle markierten Dateien	Zeigt alle ausgewählten Dateien an. Nur verfügbar im Fenster Nur bestimmte Dateien anzeigen .
Kontrollkästchen Alle nicht markierten Dateien	Zeigt alle nicht ausgewählten Dateien an. Nur verfügbar im Fenster Nur bestimmte Dateien anzeigen .
Eingabefeld Gesamter Dateiname oder nur einen Teil	Hier können Sie einen Suchbegriff eingeben, nach dem Sie in den aufgelisteten Dateien im Bildschirm Wiederherzustellende Dateien suchen wollen. Es werden alle Dateien ausgewählt, bzw. angezeigt, die den Suchausdruck enthalten.

Schaltfläche Markieren	Schließt das Fenster Bestimmte Dateien markieren und markiert alle ausgewählten Kriterien und Problemkategorien im Bildschirm Wiederherzustellende Dateien .
Schaltfläche Anzeigen	Schließt das Fenster Nur bestimmte Dateien anzeigen und zeigt alle ausgewählten Kriterien und Problemkategorien im Bildschirm Wiederherzustellende Dateien an.
Schaltfläche Abbrechen	Schließt das Fenster Bestimmte Dateien auswählen bzw. das Fenster Nur bestimmte Dateien anzeigen .


4.2 Wiederherzustellende Dateien auswählen

Im Bildschirm **Wiederherzustellende Dateien** werden alle Dateien aufgelistet, die Sie wiederherstellen können. Da die Auflistungen sehr lang sein können, haben Sie die Möglichkeit, Dateien gezielt nach bestimmten Kriterien und Problemkategorien auszuwählen und anzeigen zu lassen. Die Dateien können Sie auch direkt im Verzeichnisbaum auswählen.

Folgende Voraussetzungen müssen erfüllt sein:

- Sie haben das gewünschte Speichermedium nach wiederherstellbaren Dateien durchsucht.
- Der Bildschirm **Wiederherzustellende Dateien** ist eingeblendet.

Um Dateien gezielt nach bestimmten Kriterien und Problemkategorien auszuwählen und anzeigen zu lassen, gehen Sie wie folgt vor:

1. Klicken Sie auf die Schaltfläche **Markieren**.
→ Das Fenster **Bestimmte Dateien markieren** wird geöffnet.
2. Aktivieren Sie die Kontrollkästchen der gewünschten Kriterien und Problemkategorien oder geben Sie einen Suchbegriff in das Eingabefeld **Gesamter Dateiname oder nur einen Teil** ein und klicken Sie auf die Schaltfläche **Markieren**.
→ Das Fenster **Bestimmte Dateien markieren** wird geschlossen. Die Schaltfläche **Markieren** erhält ein grünes Häkchen.
3. Klicken Sie auf die Schaltfläche **Anzeigen**.
→ Das Fenster **Nur bestimmte Dateien anzeigen** wird geöffnet.
4. Aktivieren Sie die Kontrollkästchen der Kriterien und Problemkategorien oder geben Sie einen Suchbegriff in das Eingabefeld **Gesamter Dateiname oder nur einen Teil** ein und klicken Sie auf die Schaltfläche **Anzeigen**.
→ Das Fenster **Nur bestimmte Dateien anzeigen** wird geschlossen. Die Schaltfläche **Anzeigen** erhält ein grünes Häkchen.
5. Klicken Sie auf die Schaltfläche  um das Zielverzeichnis für die wiederherzustellenden Dateien festzulegen.
→ Das Fenster **Ordner suchen** wird geöffnet.



Das Verzeichnis, in dem die Dateien gespeichert werden sollen, darf sich nicht auf demselben Speichermedium befinden, von dem Sie Dateien wiederherstellen wollen.

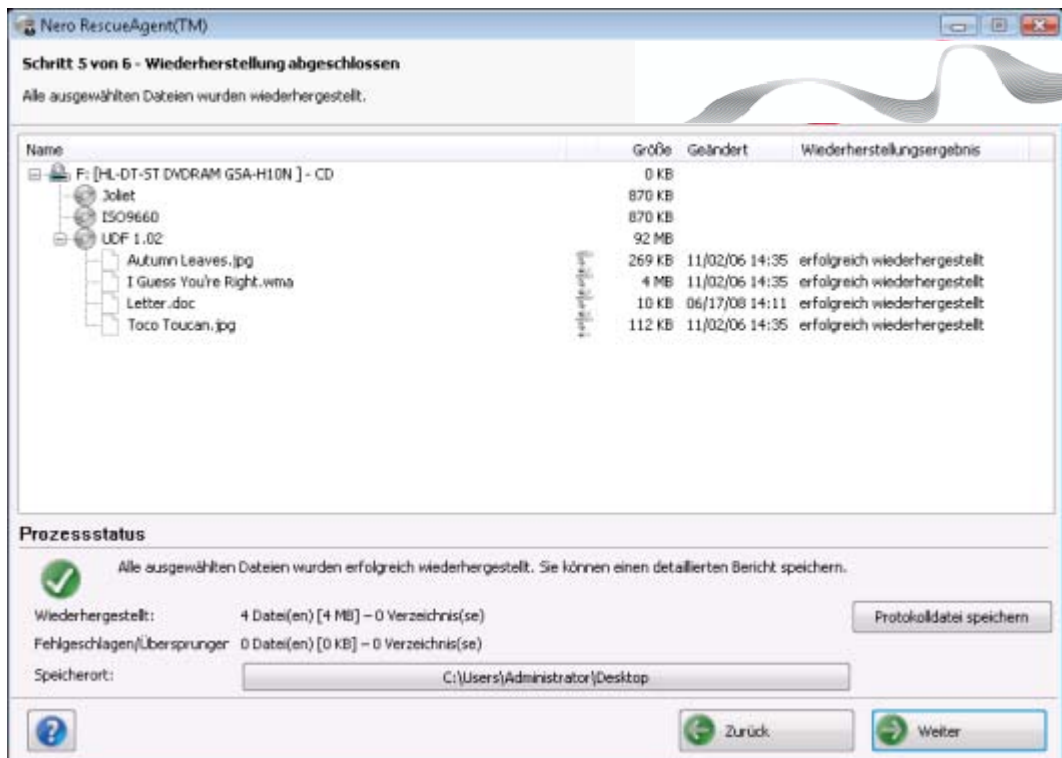
6. Wählen Sie das Verzeichnis, in dem die Dateien gespeichert werden sollen und klicken Sie auf die Schaltfläche **OK**.
→ Das Fenster **Ordner suchen** wird geschlossen.
7. Klicken Sie auf die Schaltfläche **Weiter**.
→ Nero RescueAgent beginnt mit der Wiederherstellung der ausgewählten Dateien. Je nachdem wie stark das gewählte Speichermedium beschädigt ist, kann dies einige Zeit in Anspruch nehmen. Nachdem die Wiederherstellung abgeschlossen ist, wird der Bildschirm **Wiederherstellung abgeschlossen** eingeblendet.

Siehe auch:

- 📄 Protokolldatei speichern → 15
- 📄 Bildschirm Wiederherzustellende Dateien → 9
- 📄 Fenster Bestimmte Dateien auswählen / Nur bestimmte Dateien anzeigen → 10

5 Bildschirm Wiederherstellung abgeschlossen

Im Bildschirm **Wiederherstellung abgeschlossen** werden alle wiederhergestellten Dateien angezeigt. Außerdem wird angezeigt, wie viele Dateien nicht wiederhergestellt werden konnten. Als Zusammenfassung der durchgeführten Wiederherstellung können Sie eine Protokolldatei speichern.

Bildschirm **Wiederherstellung abgeschlossen**

Folgende Einstellungsmöglichkeiten stehen zur Verfügung:

Schaltfläche Protokolldatei speichern	Öffnet das Fenster Speichern unter . Hier können Sie den Speicherort für die Protokolldatei festlegen. Die Protokolldatei wird im TXT-Format gespeichert.
Schaltfläche Speicherort	Öffnet das Verzeichnis, in dem die wiederhergestellten Dateien gespeichert wurden.
Kontextmenü Diesen Ordner durchsuchen	Öffnet den Ordner im Windows-Explorer, in dem die markierte Datei gespeichert wurde.
Schaltfläche Zurück	Wechselt zurück in den Bildschirm Dateien werden wiederhergestellt .

Schaltfläche Weiter	Wechselt in den Endbildschirm von Nero RescueAgent.
-------------------------------	---

5.1 Protokolldatei speichern

Folgende Voraussetzungen müssen erfüllt sein:

- Sie haben Dateien mit Nero RescueAgent wiederhergestellt.
- Der Bildschirm **Wiederherstellung abgeschlossen** ist eingeblendet.

Um eine Protokolldatei zu speichern, gehen Sie wie folgt vor:

1. Klicken Sie auf die Schaltfläche **Protokolldatei speichern**.
→ Das Fenster **Speichern unter** wird geöffnet.
2. Wählen Sie das Verzeichnis, in dem die Protokolldatei gespeichert werden soll und klicken Sie auf die Schaltfläche **Speichern**.
→ Das Fenster **Speichern unter** wird geschlossen.
3. Klicken Sie auf die Schaltfläche **Weiter**.
→ Der Endbildschirm von Nero RescueAgent wird eingeblendet. Sie können jetzt entweder einen neuen Scan starten, dasselbe Speichermedium nochmals scannen, weitere Dateien wiederherstellen oder Nero RescueAgent beenden.

Siehe auch:

 Bildschirm Wiederherstellung abgeschlossen → 14

6 Endbildschirm

Im Endbildschirm können Sie entweder einen neuen Scan starten, dasselbe Speichermedium nochmals scannen, weitere Dateien wiederherstellen oder Nero RescueAgent beenden.

Folgende Einstellungsmöglichkeiten stehen zur Verfügung:

Menüsymbol Neuer Scanvorgang	Wechselt in den Startbildschirm.
Menüsymbol Gleiches Laufwerk scannen	Führt den Scanvorgang auf dem gleichen Laufwerk mit den gleichen Optionen erneut aus.
Menüsymbol Weitere Dateien wiederherstellen	Wechselt in den Bildschirm Wiederherzustellende Dateien . Hier können Sie weitere Dateien für die Wiederherstellung auswählen oder die Wiederherstellung für die bereits ausgewählten Dateien neu starten.
Menüsymbol Diese Applikation schließen	Schließt Nero RescueAgent.
Schaltfläche Schließen	Schließt Nero RescueAgent.

7 Technische Informationen

7.1 Systemanforderungen

Nero RescueAgent wird zusammen mit den Produkten von Nero installiert. Es gelten dieselben Systemvoraussetzungen wie für die installierten Produkte. Ausführliche Informationen über die Systemvoraussetzungen finden Sie unter www.nero.com.

7.2 Unterstützte Dateisysteme

- UDF (Versionen 1.0 bis 2.6)
- CDFS (ISO 9660 inklusive Joliet)
- Multisession-Disk
- UDF/ISO-Bridge-Disk
- NTFS
- FAT 16 FAT 32, ExtFAT

7.3 Tastenkombinationen

In Nero RescueAgent können Sie viele Befehle direkt über vordefinierte Tastenkombinationen ausführen.

Folgende Tastenkombinationen stehen zur Verfügung:

Strg+B	Wechselt zum vorherigen Bildschirm.
Strg+R	Startet die Wiederherstellung. Nur verfügbar im Bildschirm Wiederherzustellende Dateien .
Strg+S	Startet die Suche nach Dateien auf dem ausgewählten Speichermedium. Nur verfügbar im Starbildschirm.
Strg+C	Bricht die Wiederherstellung der Dateien ab. Nur verfügbar im Bildschirm Dateien werden wiederhergestellt .
Strg+A	Wählt alle Dateien der Disk aus. Nur verfügbar im Bildschirm Wiederherzustellende Dateien .
Strg+P	Wählt alle Dateien aus, bei denen Probleme festgestellt wurden und auf Grund dessen eine Wiederherstellung notwendig ist. Nur verfügbar im Bildschirm Wiederherzustellende Dateien .
Strg+D	Öffnet das Fenster Ordner suchen . Nur verfügbar im Bildschirm Wiederherzustellende Dateien .

Strg+L	Öffnet das Fenster Speichern unter . Hier können Sie eine Protokolldatei speichern und den Speicherort festlegen. Nur verfügbar im Bildschirm Wiederherstellung abgeschlossen .
Strg+Pos 1	Wechselt zum Startbildschirm. Nur verfügbar im Bildschirm Wiederherstellung abgeschlossen .
Alt+Plus-Taste	Erweitert alle Einträge im Verzeichnisbaum, ausgehend vom ausgewählten Eintrag oder vom Ursprung, wenn kein Eintrag gewählt ist. Nur verfügbar im Bildschirm Wiederherzustellende Dateien .
Alt+Minus-Taste	Klappt alle Einträge im Verzeichnisbaum zu, ausgehend vom ausgewählten Eintrag oder vom Ursprung, wenn kein Eintrag gewählt ist. Nur verfügbar im Bildschirm Wiederherzustellende Dateien .
Esc	Schließt Nero RescueAgent.

8 Glossar

Bridge-Disk

Eine Bridge-Disk bezeichnet eine Variante der CD-ROM, die von CD-Laufwerken, aber auch von CD-I-Geräten gelesen werden kann, z.B. eine Photo-CD. Sie ist im White Book-Standard definiert und enthält extra Informationen in einem XA (Extended Architecture) Track auf der CD-ROM.

FAT

FAT (File Allocation Table) ist ein von Microsoft entwickeltes Dateisystem. Die Dateisysteme FAT12, FAT16 und FAT32 werden auf allen Arten von mobilen Speichermedien (z.B. USB-Sticks, Speicherkarten) verwendet.

ISO 9660

Die International Organization for Standardization legte den Universalstandard 9660 fest, mit dem die Merkmale der CD definiert werden. Dieses Format ist plattformunabhängig, kann also von Rechnern mit verschiedenen Betriebssystemen gelesen werden. Um diese universelle Lesbarkeit zu gewährleisten, sollten die verwendeten Dateinamen möglichst kurz sein. (In einer DOS-Umgebung dürfen maximal 8 Zeichen verwendet werden.)

Joliet

Mit dem Begriff Joliet bezeichnet man eine Erweiterung des ISO-9660-Standards für Dateinamen. Joliet wurde von Microsoft entworfen, um mehr Zeichen darstellen zu können. Der Dateiname darf bis zu 64 Zeichen lang sein und die Zeichen A-Z, a-z sowie Umlaute und das ß enthalten.

Multisession-Disk

Eine Multisession-Disk kann mehrere Sessions enthalten, die nicht fixiert sind. Somit können zu einem späteren Zeitpunkt weitere Daten in neuen Sessions hinzugefügt werden, die Disk wird dann erst abgeschlossen, wenn sie voll ist.

NTFS

Das New Technology File System ist ein Dateisystem von Windows. Vorteile sind das differenzierte Zugriffs- und Rechtemanagement, sowie die defragmentierte Datenspeicherung, wodurch die Rechengeschwindigkeit hoch bleibt.

Packet-Writing

Das Packet Writing bezeichnet ein Verfahren zum schrittweisen (inkrementellen) Beschreiben von optischen Medien. Ein optisches Medium z.B. eine DVD kann hiemit wie eine Festplatte benutzt werden. Dateien können somit auf dem jeweiligen optischen Medium kopiert, verschoben, verändert oder gelöscht werden.

UDF

Das Universal Disk Format ist ein plattformunabhängiges Dateisystem. Dateinamen können bis zu 255 Zeichen lang sein, 8- und 16-Bit Zeichensätze werden unterstützt.

9 Index

A

Arbeitsschritte	
Überblick.....	5

B

Bestimmte Dateien	
Anzeigen.....	12
Auswählen.....	12
Bildschirm	
Endbildschirm.....	16
Startbildschirm.....	7
Wiederherstellung abgeschlossen.....	14
Wiederherzustellende Dateien.....	9

D

Dateien auswählen	
Wiederherstellung.....	12
Dokumentation, Konventionen.....	4

E

Endbildschirm	
Applikation schließen.....	16
Gleiches Laufwerk nochmals scannen.....	16
Neuer Scan.....	16
Weitere Dateien wiederherstellen.....	16

F

Fenster	
Bestimmte Dateien auswählen.....	10
Nur bestimmte Dateien anzeigen.....	10

H

Hilfe.....	7
------------	---

I

Intensiver Scan.....	7
Auswählen.....	8

K

Konventionen, Dokumentation.....	4
Kriterien.....	12

P

Problemkategorien.....	12
Programm starten.....	6
Programminformationen.....	7

Protokolldatei

Speichern.....	15
Speicherort.....	14

S

Scan	
Gleiches Laufwerk.....	16
Intensiver.....	7
Neu.....	16
Schneller.....	7
Scan-Level.....	8
Schneller Scan.....	7
Auswählen.....	8
Speichermedium.....	8
Speichermedium auswählen.....	8
Speicherort	
Protokolldatei.....	14
Startbildschirm.....	7
Starten, Programm.....	6
Systemvoraussetzung.....	17

T

Tastenkombinationen	
Alt+Minus-Taste.....	18
Alt+Plus-Taste.....	18
Esc.....	18
Strg+A.....	17
Strg+B.....	17
Strg+C.....	17
Strg+D.....	17
Strg+L.....	18
Strg+P.....	17
Strg+Pos 1.....	18
Strg+R.....	17
Strg+S.....	17

U

Überblick	
Arbeitsschritte.....	5
Wiederhergestellte Dateien.....	14

W

Wiederherstellung	
Dateien auswählen.....	12
Neu beginnen.....	15
Überblick.....	14
Wiederherzustellende Dateien	
Bildschirm.....	9

10 Kontakt

Nero RescueAgent ist ein Produkt der Nero AG.

Nero AG

Im Stöckmädle 13-15
76307 Karlsbad
Deutschland

Internet: www.nero.com
Hilfe: <http://support.nero.com>
Fax: +49 724 892 8499

Nero Inc.

330 N. Brand Blvd., Suite 800
Glendale, CA 91203-2335
USA

Internet: www.nero.com
Hilfe: <http://support.nero.com>
Fax: (818) 956 7094
E-Mail: US-CustomerSupport@nero.com

Nero KK

Rover Center-kita 8F-B, 1-2-2
Nakagawa-chuou, Tsuzuki-ku
Yokohama, Kanagawa
Japan 224-0003

Internet: www.nero.com
Hilfe: <http://support.nero.com>

Copyright © 2009 Nero AG und ihre Lizenzgeber. Alle Rechte vorbehalten.