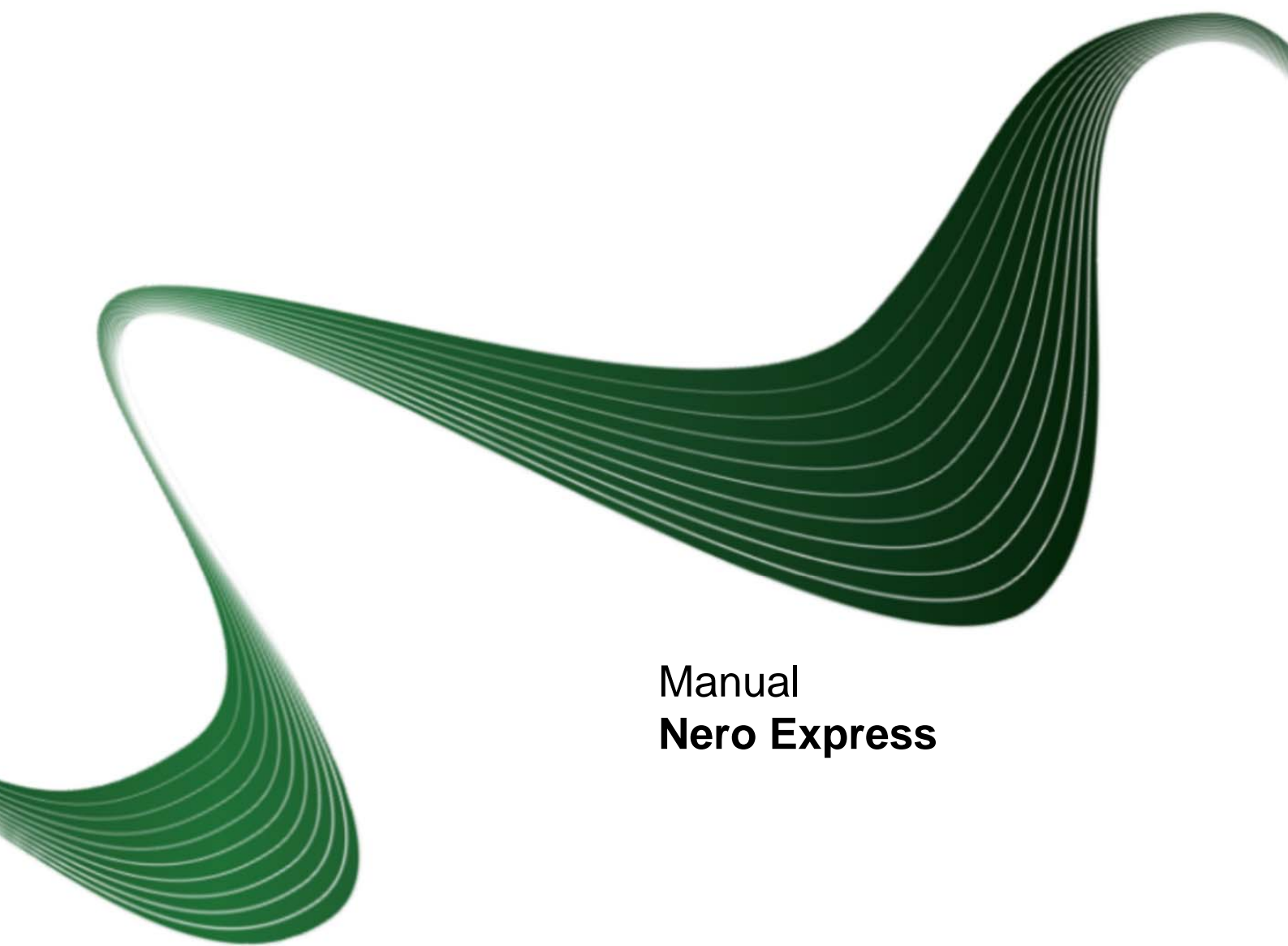


**nero**

# BackItUp & Burn



Manual  
**Nero Express**

### Información sobre copyright y marcas comerciales

El presente documento, así como el software que describe, cuenta con una licencia y sólo puede utilizarse o reproducirse de conformidad con el contrato de licencia. El contenido del documento, así como del software vinculado a él, está sujeto a cambios sin previo aviso. Nero AG no asume responsabilidad alguna por la corrección del contenido del documento y rechaza cualquier reclamación que trascienda las disposiciones del acuerdo de garantía.

Este documento y todo su contenido son propiedad de Nero AG y están protegidos por las leyes de copyright. Todos los derechos reservados. Asimismo, este documento contiene material protegido por las leyes internacionales de copyright. Queda prohibida la reproducción, transmisión o transcripción del documento, en parte o en su totalidad, sin la autorización expresa y por escrito de Nero AG.

Tenga en cuenta que los gráficos, imágenes, vídeos o títulos musicales existentes, así como cualquier otro material que pueda insertarse o transcribirse en los proyectos, puede estar protegido por las leyes de copyright. El uso no autorizado de este tipo de material en sus proyectos puede suponer una infracción de los derechos del propietario del copyright. Asegúrese de que el propietario del copyright le ha otorgado todas las autorizaciones necesarias.

A menos que sea el propietario del copyright, tenga autorización del propietario del copyright o haga un uso acorde a las disposiciones de las leyes de copyright, puede estar infringiendo leyes nacionales o internacionales de copyright. La transcripción, duplicación, modificación o publicación de material protegido por copyright puede conducir a un procedimiento de reclamación de daños y perjuicios, así como a la aplicación de otras medidas legales en su contra. Si no está seguro de cuáles son sus derechos, póngase en contacto con su asesor jurídico.

Copyright © 2006 - 2009 Nero AG y sus cedentes de licencias. Todos los derechos reservados.

Nero, Nero Digital, Nero BackItUp, Nero Essentials, Nero Express, Nero ImageDrive, Nero LiquidTV, Nero MediaHome, Nero Record, Nero RescueAgent, Nero ShowTime, Nero Simply Enjoy, Nero StartSmart, Nero Vision, InCD, Move it, PhotoSnap, el logotipo de SecurDisc, Burn-At-Once, DNC Dynamic Noise Control, LayerMagic, Nero DMA Manager, SmartDetect, SmoothPlay, Superresolution, Nero Surround, Nero LiquidMedia, Nero MediaStreaming y UltraBuffer son marcas comerciales o marcas comerciales registradas de Nero AG.

Adobe, Acrobat, Acrobat Reader y Premiere son marcas comerciales o marcas comerciales registradas de Adobe Systems, Incorporated. AMD Athlon, AMD Opteron, AMD Sempron, AMD Turion, ATI Catalyst y ATI Radeon son marcas comerciales o marcas comerciales registradas de Advanced Micro Devices, Inc. ATSC es una marca comercial de Advanced Television Committee. ICQ es una marca comercial registrada de AOL, LLC. ICQ es una marca comercial de Advanced Television Committee. Apple, iPhoto, iPod, iTunes, iPhone, FireWire y Mac son marcas comerciales o marcas comerciales registradas de Apple, Inc. ARM es una marca comercial registrada de ARM, Ltd. AudibleReady es una marca comercial registrada de Audible, Inc. BenQ es una marca comercial de BenQ Corporation. Blu-ray Disc es una marca comercial de Blu-ray Disc Association. CyberLink es una marca comercial registrada de CyberLink Corp. DLNA es una marca comercial registrada de Digital Living Network Alliance. DivX y DivX Certified son marcas comerciales registradas de DivX, Inc. Dolby, Pro Logic y el símbolo de la doble D son marcas comerciales o marcas comerciales registradas de Dolby Laboratories, Inc. DTS y DTS Digital Surround son marcas comerciales registradas de DTS, Inc. DVB es una marca comercial registrada de DVB Project. Freescale es una marca comercial de Freescale Semiconductor, Inc. Google y YouTube son marcas comerciales de Google, Inc. WinTV es una marca comercial registrada de Hauppauge Computer Works, Inc. Intel, Intel XScale, Pentium y Core son marcas comerciales o marcas comerciales registradas de Intel Corporation. Linux es una marca comercial registrada de Linus Torvalds. Memorex es una marca comercial registrada de Memorex Products, Inc. ActiveX, ActiveSync, DirectX, DirectShow, Internet Explorer, Microsoft, HDI, MSN, Outlook, Windows, Windows Mobile, Windows NT, Windows Server, Windows Vista, Windows Media, Xbox, Xbox 360, el botón de inicio de Windows Vista y el logotipo de Windows son marcas comerciales o marcas comerciales registradas de Microsoft Corporation. My Space es una marca comercial de MySpace, Inc. NVIDIA, GeForce y ForceWare son marcas comerciales o marcas comerciales registradas de NVIDIA Corporation. Nokia es una marca comercial registrada de Nokia Corporation. CompactFlash es una marca comercial registrada de SanDisk Corporation. Sony, Memory Stick, PlayStation, PLAYSTATION y PSP son marcas comerciales o marcas comerciales registradas de Sony Corporation. HDV es una marca comercial de Sony Corporation y Victor Company of Japan, Limited (JVC). UPnP es una marca comercial registrada de UPnP Implementers Corporation. Labelflash es una marca comercial registrada de Yamaha Corporation.

La mención de marcas comerciales en este manual obedece únicamente a fines informativos. Todos los nombres de marcas y las marcas comerciales son propiedad de sus respectivos propietarios.

Nero AG, Im Stoeckmaedle 13-15, D-76307 Karlsbad, Alemania

# Contenido

<b>1</b>	<b>Inicio correcto</b>	<b>5</b>
1.1	Acerca del manual	5
1.2	Acerca de Nero Express	5
1.3	Uso de Nero Express	6
<b>2</b>	<b>Inicio del programa</b>	<b>7</b>
<b>3</b>	<b>Pantalla de inicio</b>	<b>8</b>
3.1	Área ampliada (pantalla de inicio)	9
<b>4</b>	<b>Pantalla Compilación</b>	<b>10</b>
<b>5</b>	<b>Compilación de CD/DVD de datos</b>	<b>11</b>
5.1	Activación de la configuración SecurDisc	12
<b>6</b>	<b>Compilación de CD de audio</b>	<b>16</b>
6.1	Personalización de las propiedades del archivo de audio	17
6.1.1	Ficha Propiedades de pista	17
6.1.2	Ficha Índices, límites, división	18
6.1.3	Ficha Filtros	19
<b>7</b>	<b>Compilación de DVD de vídeo</b>	<b>22</b>
<b>8</b>	<b>Carga de una imagen de disco o de un proyecto guardado</b>	<b>24</b>
<b>9</b>	<b>Grabar compilación</b>	<b>25</b>
9.1	Elección de grabador	25
9.2	Inicio del proceso de grabación	25
9.3	Pantalla Configuración de grabación final	26
9.3.1	Área ampliada (Configuración de grabación)	27
9.4	Creación de un archivo de imagen	29
<b>10</b>	<b>Copia de CD/DVD</b>	<b>31</b>
10.1	Métodos de copia	31
10.1.1	Copia al vuelo	31
10.1.2	Copia mediante una imagen	31
10.2	Copia de CD/DVD	32
10.3	Configuración de copia	33
<b>11</b>	<b>Ventana Borrar disco regrabable</b>	<b>35</b>
<b>12</b>	<b>Guardar pista de datos</b>	<b>37</b>
<b>13</b>	<b>Pantalla final</b>	<b>38</b>
<b>14</b>	<b>Opciones de configuración</b>	<b>39</b>
14.1	Configuración de compilación	40
14.2	Configuración de caché	40
14.3	Funciones avanzadas	41





<b>15</b>	<b>Información técnica</b>	<b>42</b>
15.1	Requisitos del sistema	42
15.2	Formatos admitidos	42
15.2.1	Tipos de disco	42
15.2.2	Formatos de disco	42
<b>16</b>	<b>Glosario</b>	<b>43</b>
<b>17</b>	<b>Índice</b>	<b>46</b>
<b>18</b>	<b>Información de contacto</b>	<b>47</b>

# 1 Inicio correcto

## 1.1 Acerca del manual

Este manual está dirigido a todos aquellos usuarios que deseen aprender a utilizar Nero Express. Está basado en procesos y explica paso a paso cómo lograr objetivos concretos.

Para sacar el máximo partido de esta documentación, es conveniente conocer las siguientes convenciones:

	Indica advertencias, condiciones previas o instrucciones que hay que seguir estrictamente.
	Indica información adicional o sugerencias.
<b>1. Inicie...</b>	Un número al principio de una frase indica que se debe realizar una acción. Realice las acciones en el orden indicado.
	Indica un resultado intermedio.
	Indica un resultado.
<b>Aceptar</b>	Indica pasajes de texto o botones que aparecen en la interfaz del programa. Aparecen en negrita.
<b>(véase...)</b>	Indica una referencia a otro capítulo. Se ejecuta como un vínculo y se muestra en rojo subrayado.
<b>[...]</b>	Indica métodos de acceso directo de teclado para introducir comandos.

## 1.2 Acerca de Nero Express

Tanto si es un principiante como un experto, Nero Express lo guiará de forma rápida y sencilla a través de las tareas de grabación que desee. Las configuraciones predeterminadas elegidas producen automáticamente el mejor resultado posible. El manejo del programa es extraordinariamente sencillo: basta con seleccionar el proyecto que se va a grabar, añadir los archivos e iniciar la grabación.

## 1.3 Uso de Nero Express

Básicamente, la interfaz de usuario de Nero Express consiste en la selección de un método de compilación en la pantalla de inicio. A continuación, complete la tarea siguiendo los diferentes pasos en donde aparece una ventana independiente para cada paso. Normalmente, son necesarios cuatro pasos:

### **Elección del tipo de compilación**

Seleccione lo que le gustaría hacer moviendo el cursor sobre el elemento de menú y haciendo clic en una de las tareas que se visualizan. Este manual contiene un capítulo para cada tarea que describe todos los pasos necesarios para llevarla a cabo.

### **Ejecución de una tarea**

Según la tarea, debe realizar varios pasos para completarla. Cada paso consta de una nueva pantalla. Para todas las pantallas, el manual contiene un capítulo en el que todas las áreas se describen detalladamente.

### **Grabación de una compilación**


La grabación marca el final. Para ello, defina los parámetros de grabación y haga clic en el botón Grabar. Dependiendo del tipo de tarea en el que esté trabajando y de la grabadora conectada al sistema, se puede seleccionar una serie de entradas distintas.

### **Opciones posteriores a la grabación**

Una vez que se complete la grabación, puede decidir qué hacer a continuación: seleccionar la opción para seguir trabajando con Nero Express o salir del programa.


## 2 Inicio del programa

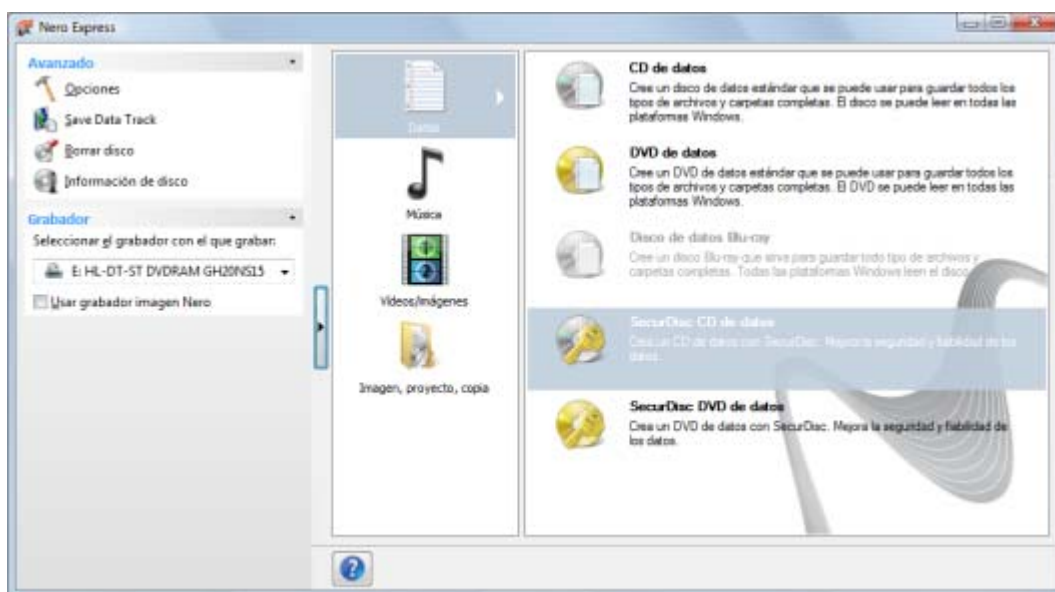
Para iniciar Nero Express, siga estos pasos:

1. Haga clic en el icono **Nero BackItUp**.  
→ Se abre la ventana Nero BackItUp.
2. Haga clic en el botón .
3. Se abre la ventana Nero Express.  
→ Ha iniciado Nero Express.

### 3 Pantalla de inicio

La pantalla principal de Nero Express es el punto de partida de todas las acciones. Haga clic aquí en los diversos iconos de menú para acceder a la pantalla que desee y compilar y trabajar con su proyecto.

Haga clic en el botón  que está en la parte izquierda de la ventana para visualizar un área ampliada que cuenta con opciones y funciones adicionales.



Están disponibles los siguientes métodos de compilación:


<b>Datos</b>	Le permite compilar y grabar todo tipo de archivos y carpetas.
<b>Música</b>	Crea un CD de audio estándar que puede reproducirse en cualquier reproductor de CD.
<b>Vídeos/ imágenes</b>	Crea un DVD de vídeo a partir de archivos de vídeo.
<b>Imagen, proyec- to, copia</b>	Permite copiar un disco de origen y cargar un archivo de imagen o un proyecto guardado.



Las entradas que están disponibles y los tipos de discos (por ejemplo **DVD**) que se pueden grabar según la grabadora que se haya utilizado.







### 3.1 Área ampliada (pantalla de inicio)

Puede acceder a las opciones y funciones adicionales del área ampliada de la pantalla de inicio haciendo clic en el botón  en la parte izquierda de la ventana. El área ampliada está disponible en todas las pantallas de Nero Express.

Están disponibles los siguientes iconos de menú:

<b>Guarda el proyecto activo</b>	Abre la ventana <b>Guardar como</b> para guardar la compilación. Se guardan los vínculos y la configuración del archivo que se va a grabar.
<b>Opciones</b>	Se abre la ventana <b>Opciones</b> , donde puede personalizar Nero Express conforme a sus necesidades.
<b>Guardar pistas de datos</b>	Abre la ventana <b>Seleccionar pista</b> , donde puede guardar las pistas de un disco de datos como un archivo de imagen.
<b>Borrar disco</b>	Abre la ventana <b>Borrar disco regrabable</b> para borrar los datos de un CD/DVD regrabable.
<b>Información de disco</b>	Abre la ventana <b>Información de disco</b> , que muestra información acerca del CD/DVD insertado. Se muestran la capacidad total y la capacidad disponible, además de las pistas y las sesiones.
<b>Grabador</b>	Define el grabador que desea utilizar para grabar y/o el grabador de imágenes de Nero.

#### Temas Relacionados:

-  [Opciones de configuración→ 39](#)
-  [Guardar pista de datos→ 37](#)
-  [Ventana Borrar disco regrabable→ 35](#)
-  [Elección de grabador→ 25](#)

## 4 Pantalla Compilación

Puede acceder a las pantallas de compilación de Nero Express seleccionando el método de compilación que desee en la pantalla de inicio. En las pantallas de compilación, puede añadir datos a sus proyectos y personalizar la estructura del directorio del disco según sus necesidades. La barra de capacidad que figura en la parte inferior de la ventana indica la cantidad de espacio que ocupan los datos en el disco. Esencialmente, todas las ventanas de compilación tienen la misma estructura.

En la pantalla de compilación están disponibles las siguientes opciones de configuración:

Botón <b>Añadir</b>	Abre la ventana <b>Añadir archivos y carpetas</b> .
Botón <b>Quitar</b>	Quita el archivo seleccionado.
Botón <b>Reproducir</b>	Reproduce el archivo seleccionado.
Botón <b>Propiedades</b>	Abre la ventana <b>Propiedades de pista de audio</b> . Disponible sólo cuando se trata de un CD de audio.
Casilla de verificación <b>Normalizar todos los archivos de audio</b>	Activa un filtro que homogeneiza el volumen de los archivos de audio en la grabación. Es particularmente recomendable utilizar esta opción cuando los archivos provienen de fuentes distintas. Disponible sólo cuando se trata de un CD de audio.
Casilla de verificación <b>Sin pausa entre pistas</b>	Define que los archivos de audio se fundan entre sí sin pausas intermedias. Si la casilla de verificación no está seleccionada, se inserta una pausa de dos segundos entre los archivos. Disponible sólo cuando se trata de un CD de audio.

## 5 Compilación de CD/DVD de datos

Con Nero Express, puede compilar y grabar todo tipo de archivos y carpetas. Si hay un grabador de DVD instalado en su ordenador, puede grabar tanto CD como DVD de datos. Si tiene un grabador de CD, sólo puede grabar CD de datos y la opción de grabación de DVD aparece atenuada en la pantalla de inicio. El procedimiento para ambos métodos de compilación es idéntico.



### Grabador de Blu-ray

Si hay un grabador Blu-ray instalado en su equipo, puede seleccionarlo para mostrar la entrada correspondiente para grabar un disco Blu-ray. Los procedimientos tanto para compilar como para grabar un disco de datos Blu-ray son los mismos que los que se aplican con el método de compilación para CD/DVD de datos.



### Grabador SecurDisc

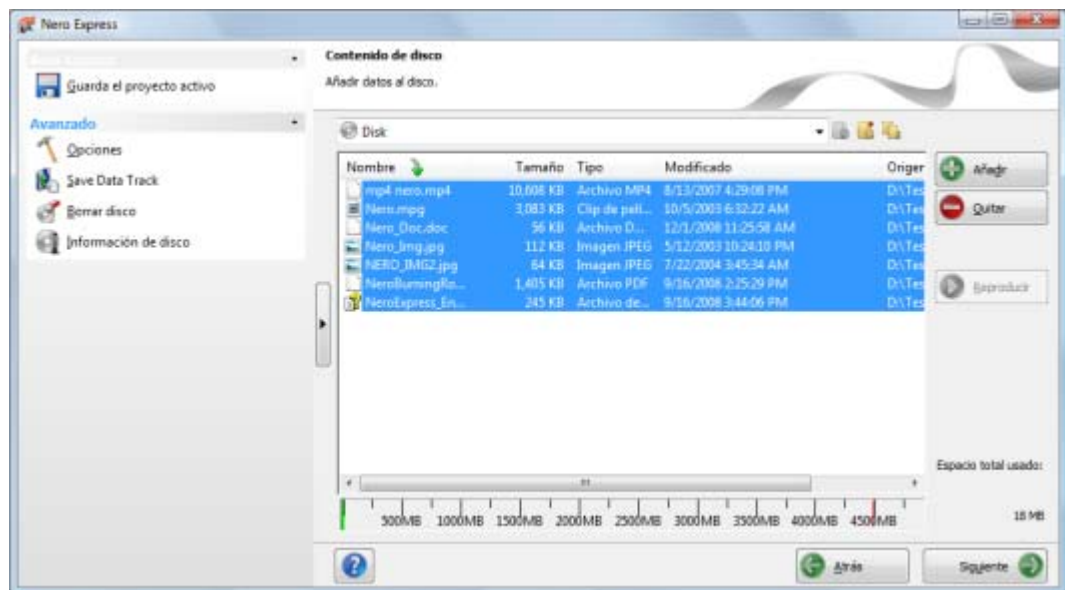
Si hay un grabador SecurDisc instalado en su ordenador, puede seleccionarlo para que muestre la entrada correspondiente para grabar un CD o DVD SecurDisc. Los procedimientos tanto para añadir datos como para grabar un CD/DVD de datos SecurDisc son los mismos que los que se aplican con el método de compilación de un CD/DVD de datos estándar.



La grabadora de imágenes de Nero también es adecuada para crear imágenes de los tipos de disco no admitidos por la grabadora conectada. Así, podrá crear, por ejemplo, una imagen de un DVD sin que haya ninguna grabadora de DVD instalada. Puede escribir la imagen en un disco en cualquier momento.

Para crear un CD/DVD de datos, siga estos pasos:

1. Haga clic en el icono de menú **Datos** de la pantalla de inicio de Nero Express.  
→ Se muestran las opciones **CD de datos** y **DVD de datos**.
2. Haga clic en la opción que desee.  
→ Se muestra la pantalla de compilación **Contenido de disco** para CD/DVD de datos.



Pantalla de compilación Contenido de disco

3. Haga clic en el botón **Añadir**.  
→ Se abre la ventana **Añadir archivos y carpetas**.
4. Seleccione los archivos que desee añadir a la compilación y haga clic en el botón **Añadir**.
5. Repita el paso previo con todos los archivos que desee añadir.
6. Haga clic en el botón **Cerrar**.  
→ Los archivos se añaden a la compilación y se muestran en la pantalla de compilación.
7. Haga clic en el botón **Siguiente**.  
→ Ha compilado correctamente un CD/DVD de datos; ahora puede grabar la compilación.

**Temas Relacionados:**

[Grabar compilación](#) → 25

## 5.1 Activación de la configuración SecurDisc

SecurDisc es una tecnología de hardware y software gracias a la cual podrá crear discos con propiedades de protección especiales, como integridad de datos, reconstructibilidad, cifrado y protección contra duplicación. Tales discos se pueden crear con unidades compatibles con SecurDisc y Nero Express, y se pueden leer en cualquier unidad que disponga de InCD o InCD Reader.

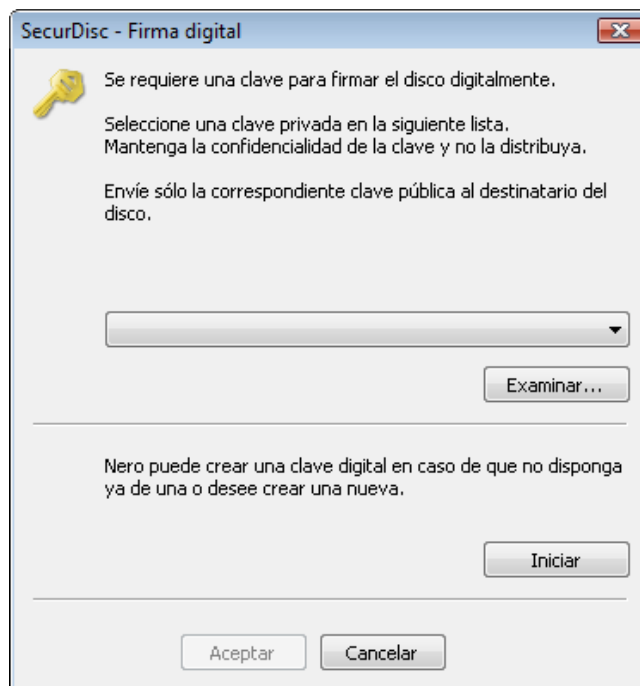


La función de **Protección contra copias** sólo está disponible para los DVD de datos SecurDisc.


Para poder ver los archivos protegidos contra copia, necesitará una aplicación especial llamada SecurDisc Viewer, que puede descargarse de forma gratuita desde [www.securdisc.net](http://www.securdisc.net).

Para proteger con una contraseña los datos de su CD/DVD SecurDisc de un acceso no autorizado, para proteger los archivos PDF con protección contra duplicación, para quitar la protección contra duplicación mediante la introducción de una contraseña, para firmar el disco con una firma digital o para limitar la repetición de los datos, siga estos pasos:

1. Seleccione la casilla de verificación **Protección con contraseña** en el área ampliada de la pantalla de compilación.  
→ Un icono de un candado muestra que los datos están protegidos.
2. Para desactivar o activar de forma selectiva la función de protección para archivos individuales:
  1. Seleccione el archivo necesario para que se muestre el botón **Desproteger/Proteger**.
  2. Haga clic en el botón **Desproteger/Proteger** para activar o desactivar la protección.  
→ La función de protección está activada o desactivada para el archivo seleccionado.
3. Seleccione la casilla de verificación **Firma digital** en el área ampliada de la pantalla de compilación.  
→ Se abre la ventana **SecurDisc – Firma digital**.



Ventana SecurDisc - Firma digital

4. Si ya ha creado una clave digital:
    1. Haga clic en el botón **Examinar**.
      - Se abre la ventana **SecurDisc – Seleccionar claves privadas**.
    2. Seleccione la clave y haga clic en el botón **Aceptar**.
  5. Para crear una clave digital:
    1. Haga clic en el botón **Iniciar**.
      - Se abre la ventana **SecurDisc – Crear clave digital**.
    2. Lea las instrucciones y haga clic en el botón **Siguiente**.
      - Se abre la ventana **Proceso de creación de clave de SecurDisc**.
    3. Desplace el ratón de forma aleatoria hasta que finalice el proceso de creación.
      - Puede controlar el estado del proceso de creación mediante la barra de progreso. El botón **Siguiente** se activa cuando se haya completado el proceso.
    4. Haga clic en el botón **Siguiente**.
      - Se abre la ventana **SecurDisc – Creación de clave completada**.
    5. Introduzca un nombre de archivo para la clave que ha creado y haga clic en el botón **Finalizar**.
      - Se abre la ventana **SecurDisc – Firma digital** y se muestra la clave seleccionada en el menú desplegable.
  6. Haga clic en el botón **Aceptar**.
    - Se abre la ventana correspondiente para informarle de que el disco se está firmando digitalmente con la clave seleccionada.
-  Puede proporcionar la clave pública apropiada a los destinatarios para permitirles que verifiquen la firma.
7. Haga clic en el botón **Aceptar**.
  8. Seleccione la casilla de verificación **Protección contra copia** en el área ampliada de la pantalla de compilación.
    - Todos los archivos PDF están protegidos contra copia. Aparece la casilla de verificación **Utilizar contraseña para desactivar la protección contra copia**.
  9. Para permitir la duplicación de datos con protección contra copia tras haber introducido una contraseña:
    1. Active la casilla de verificación **Utilizar contraseña para desactivar la protección contra copia**.
      - Se abre la ventana **SecurDisc – Permitir duplicación por contraseña**.
    2. Introduzca la contraseña que desee en el área de entrada **Contraseña** y haga clic en el botón **Aceptar**.
  10. Para aumentar la velocidad de grabación limitando la repetición de datos o para configurar la repetición de datos:
    1. Seleccione la casilla de verificación **Fiabilidad de datos prevista**.
      - Se activa el menú desplegable.

2. Seleccione el nivel de fiabilidad que desee.



Si la casilla de verificación **Fiabilidad de datos prevista** está desactivada, el disco se llenará completamente con copias de los datos y las sumas de comprobación seleccionados. Un campo de visualización en la pantalla de compilación indica el nivel de repetición de ese momento.

11. Haga clic en el botón **Siguiente**.

→ Se abre la ventana **SecurDisc – Proteger datos**.

Ventana SecurDisc - Proteger datos

12. Introduzca la contraseña que desee en el área de entrada **Contraseña** y haga clic en el botón **Aceptar**.



Cuando corresponda, un asistente le ofrecerá sugerencias en un cuadro de diálogo adicional **Sugerencias** al introducir y seleccionar la contraseña. Este asistente hace una estimación del nivel de seguridad, es decir, de la calidad de la contraseña, durante la introducción de la contraseña.

→ Ha activado la configuración SecurDisc de acuerdo a sus requisitos; ahora puede grabar el CD/DVD.

## 6 Compilación de CD de audio

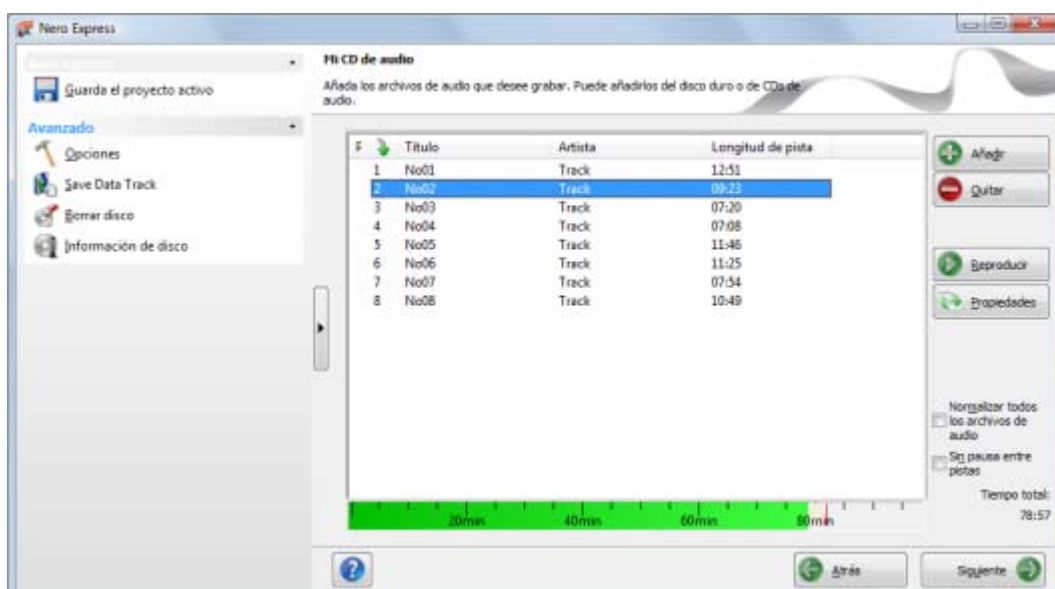
Si utiliza Nero Express, puede crear un CD de audio que contenga archivos de música. Puede reproducirse en todos los reproductores de CD estándar. Para compilar un CD de audio, los archivos originales con diferentes formatos de audio (p. ej., MP3) se convierten automáticamente a formato de CD de audio antes de grabarse.



Tenga en cuenta que algunos reproductores de CD no pueden reproducir CD-RW. Utilice discos CD-R para grabar CD de audio.

Para crear un CD de audio, siga estos pasos:

1. Haga clic en el icono de menú **Música** en la pantalla de inicio de Nero Express.  
→ Aparecen los métodos de compilación para la música.
2. Haga clic en **CD de audio**.  
→ Aparece la pantalla de compilación **Mi CD de audio** para los CD de audio.



Pantalla de compilación Mi CD de audio

3. Haga clic en el botón **Añadir**.  
→ Se abre la ventana **Añadir archivos y carpetas**.
4. Seleccione los archivos de audio que desee añadir a la compilación y haga clic en el botón **Añadir**.
5. Repita el paso anterior con todos los archivos de audio que desee añadir.
6. Haga clic en el botón **Cerrar**.  
→ Los archivos de audio se añaden a la compilación y se muestran en la pantalla de compilación.



7. Personalice las propiedades de los archivos de audio en función de sus necesidades.
8. Si lo considera conveniente, active las casillas de verificación **Normalizar todos los archivos de audio** y **Sin pausa entre pistas**.
9. Haga clic en el botón **Siguiente**.
  - ➔ Ha compilado correctamente un CD de audio; ahora puede grabar la compilación.

#### Temas Relacionados:

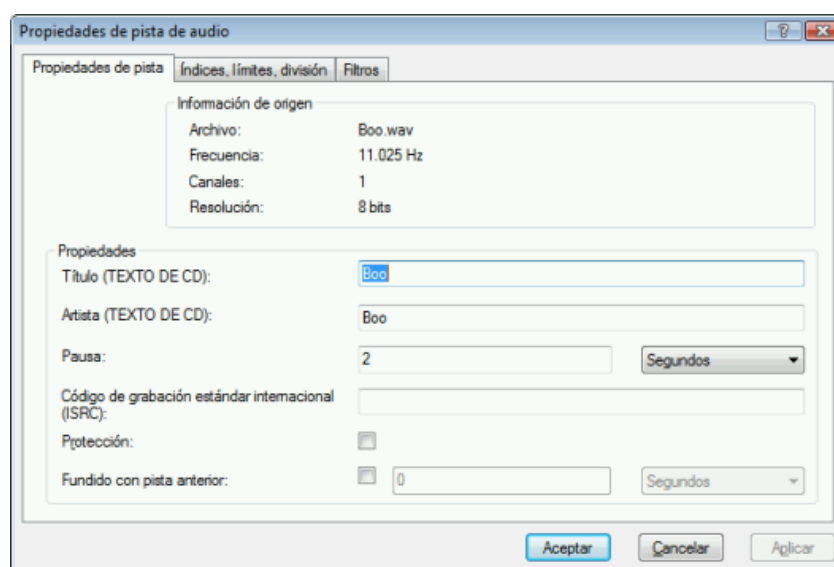
📖 [Grabar compilación](#) → 25

## 6.1 Personalización de las propiedades del archivo de audio

Puede visualizar y/o hacer cambios en las propiedades de los archivos de audio en **Propiedades de pista**, las fichas **Índices**, **límites**, **división** y **Filtros** de la ventana **Propiedades de pista de audio**. Para abrir la ventana, seleccione un archivo de audio en la pantalla de compilación **Mi CD de audio** para los CD de audio y haga clic en el botón **Propiedades**.

### 6.1.1 Ficha Propiedades de pista

En la ficha **Propiedades de pista**, área **Información de origen**, encontrará información básica acerca del archivo seleccionado.



Ficha Propiedades de pista

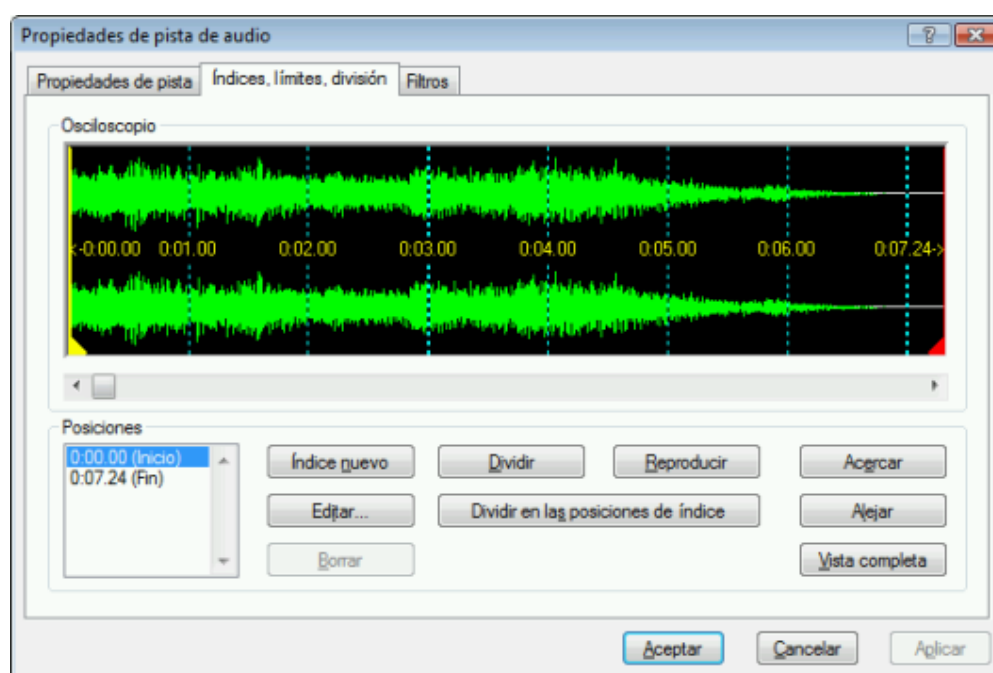
En el área **Propiedades** están disponibles las siguientes áreas de entrada:

Campo de entrada <b>Título (TEXTO DE CD)</b>	Define un título que se guarda como Texto de CD. Los reproductores de CD compatibles con texto de CD muestran el título introducido aquí.
---	---

Campo de entrada <b>Artista (TEXTO DE CD)</b>	Define el artista que se guarda como Texto de CD. Los reproductores de CD compatibles con texto de CD muestran el nombre del artista introducido aquí.
Campo de entrada <b>Pausa</b>	Define la longitud de la pausa entre el archivo de audio seleccionado y el siguiente en segundos o <u>marcos</u> .
Campo de entrada <b>Código de grabación estándar internacional (ISRC)</b>	Identifica el título del CD utilizando un código digital de 12 caracteres. El ISRC se introduce en el subcódigo y se incluye de forma silenciosa. Si no conoce el ISRC, deje vacío este campo de entrada.
Casilla de verificación <b>Protección contra copia</b>	Activa la protección contra copia.
Casilla de verificación <b>Efecto de fundido con pista anterior</b>	Define un efecto de fundido entre esta pista de audio y la inmediatamente anterior. Puede especificar la longitud del efecto de fundido en segundos o en sectores.

### 6.1.2 Ficha Índices, límites, división

En la ficha **Índices, límites, división** puede configurar y borrar índices, y separar archivos de audio para crear dos o más archivos más pequeños. La ficha consta de las áreas **Osciloscopio** y **Posiciones**.



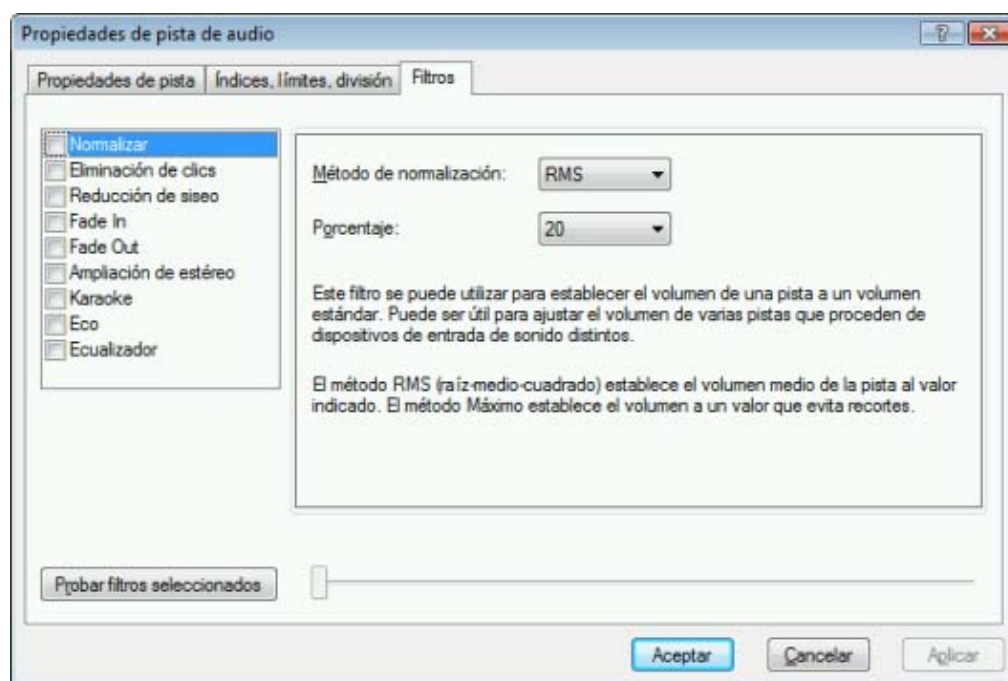
Ficha Índices, límites, división

Los archivos de audio se visualizan gráficamente en el área **Osciloscopio**. El área **Posiciones** contiene las siguientes opciones de configuración:

Listas de selección <b>Inicio/fin</b>	Muestra la posición del inicio y del fin del archivo de audio en el CD.
Botón <b>Índice nuevo</b>	Define una nueva posición de índice en la posición seleccionada. En un reproductor de CD, se trata de la posición a partir de la cual se inicia una nueva canción y a la que el reproductor puede saltar directamente. No obstante, no todos los reproductores de CD admiten esta función.
Botón <b>Editar</b>	Abre el cuadro de diálogo <b>Editar límite de pista</b> . Puede introducir la posición exacta de una división.
Botón <b>Borrar</b>	Elimina el índice seleccionado.
Botón <b>Dividir</b>	Divide el archivo de audio por la posición indicada.
Botón <b>Reproducir</b>	Reproduce el archivo de audio desde la posición indicada. Durante la reproducción, aparece el botón <b>Detener reproducción</b> .
Botón <b>Detener reproducción</b>	Detiene la reproducción del archivo de audio. Si se detiene la reproducción, vuelve a aparecer el botón <b>Reproducir</b> .
Botón <b>Dividir en las posiciones de índice</b>	Divide el archivo de audio en las posiciones de índice definidas.
Botón <b>Acercar</b>	Amplía la representación gráfica del archivo de audio.
Botón <b>Alejar</b>	Reduce la representación gráfica del archivo de audio.
Botón <b>Vista completa</b>	Muestra una representación gráfica del archivo de audio completo.

### 6.1.3 Ficha Filtros

La ficha **Filtros** contiene filtros que mejoran o cambian la calidad de la música. El procedimiento denominado no destructivo se utiliza para procesar, es decir, no se modifica la grabación real, sino que simplemente se definen etiquetas que se pueden cancelar en cualquier momento. No se crean datos de audio adicionales. Los archivos de audio no se cambian realmente hasta que se graban.



Ventana Propiedades de pista de audio, ficha Filtros

La ventana **Propiedades de pista de audio** contiene las siguientes opciones de configuración:

Casilla de verificación <b>Normalizar</b>	Establece el volumen de los archivos de audio en un valor predeterminado. Este filtro puede resultar útil para homogeneizar el volumen de archivos de distintas fuentes.
Casilla de verificación <b>Eliminación de clics</b>	Elimina los clics y los chirridos, como los ruidos de los LP antiguos, por ejemplo.
Casilla de verificación <b>Reducción de siseo</b>	Reduce o elimina el siseo de los archivos de audio. Se eliminan todas las frecuencias inferiores a un determinado umbral (nivel de siseo).
Casilla de verificación <b>Fade In</b>	Aumenta gradualmente el volumen de un archivo de audio desde cero hasta el volumen completo. Este filtro puede resultar útil para acortar archivos.
Casilla de verificación <b>Fade Out</b>	Reduce gradualmente el volumen de los archivos de audio desde el volumen completo hasta el silencio. Este filtro puede resultar útil para acortar archivos.
Casilla de verificación <b>Ampliación de estéreo</b>	Aumenta/reduce el efecto de estéreo de los archivos de audio. Este filtro sólo funciona si el archivo original está grabado en estéreo.

Casilla de verificación <b>Karaoke</b>	Atenúa las voces de los archivos de audio. Esto se consigue atenuando los fragmentos de canciones que son iguales en ambos canales de estéreo.
Casilla de verificación <b>Eco</b>	Añade un eco a los archivos de audio.
Casilla de verificación <b>Ecualizador</b>	Abre un ecualizador para que pueda modificar el volumen, los bajos y el tono en diferentes rangos de frecuencia.
Botón <b>Probar filtros seleccionados</b>	Reproduce el archivo de audio y aplica los filtros activados. Durante la reproducción, las opciones de configuración de los filtros se pueden modificar y, así, se puede controlar el efecto.

## 7 Compilación de DVD de vídeo

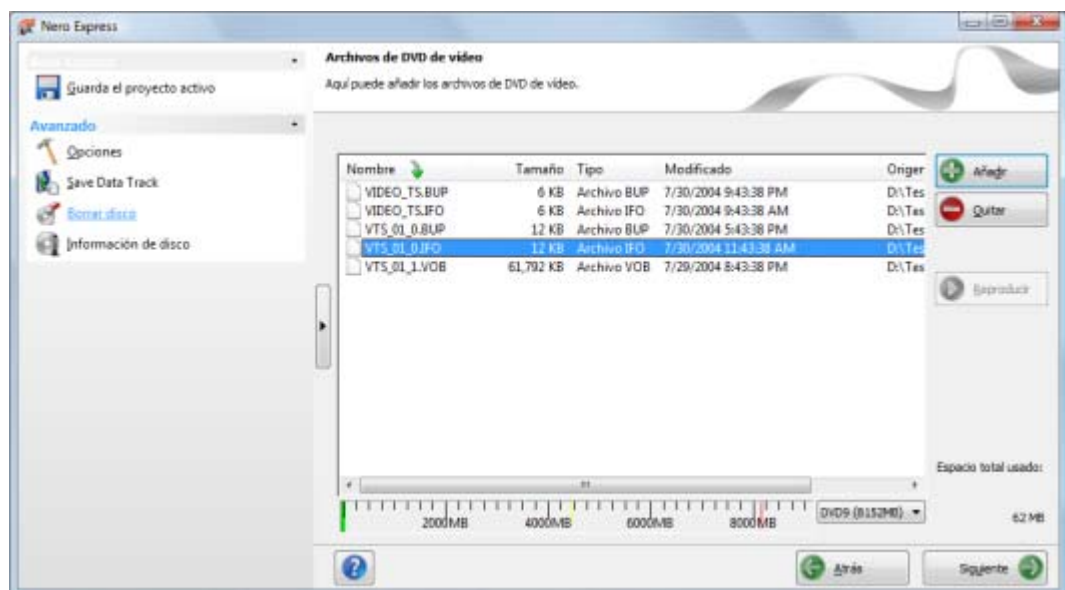
Con Nero Express, puede grabar DVD formados por archivos de DVD-Vídeo desde el disco duro. Los DVD grabados pueden visualizarse en prácticamente todos los reproductores de DVD. Puede utilizar Nero Express para grabar un DVD si el título del DVD-Vídeo, es decir, una estructura de carpetas de DVD completa, está ya disponible.



Tenga en cuenta que no es posible crear un DVD-Vídeo a partir de archivos de vídeo en Nero Express. Por ejemplo, puede convertir archivos de vídeo a DVD-Vídeo en Nero Vision. Para obtener más información, puede consultar el manual de Nero Vision.

Para compilar un DVD-Vídeo, siga estos pasos:

1. Haga clic en el icono de menú **Vídeos/imágenes** en la pantalla de inicio de Nero Express.  
→ Se muestran las opciones de vídeo.
2. Haga clic en la opción **Archivos de DVD de vídeo**.  
→ Se abre la pantalla de compilación **Archivos de DVD de vídeo**.



Pantalla de compilación Archivos de DVD de vídeo

3. Haga clic en el botón **Añadir**.  
→ Se abre la ventana **Añadir archivos y carpetas**.
4. Seleccione los archivos de DVD-Vídeo que desee añadir a la compilación y haga clic en el botón **Añadir**.
5. Repita los dos pasos anteriores con todos los archivos de DVD-Vídeo que desee añadir a la compilación.

6. Haga clic en el botón **Cerrar**.

- Los archivos de DVD-Vídeo se añaden a la compilación y se muestran en la pantalla de compilación.



Si los archivos de DVD de vídeo seleccionados son superiores a 4.483 MB y si está instalada una grabadora de DVD que puede grabar DVD de dos capas (DVD DL), puede seleccionar la opción **DVD9 (8152MB)** del menú desplegable.

7. Haga clic en el botón **Siguiente**.

- Ha compilado correctamente un DVD-Vídeo; ahora puede grabar la compilación.

**Temas Relacionados:**

 [Grabar compilación](#) → 25

## 8 Carga de una imagen de disco o de un proyecto guardado

Nero Express se utiliza para grabar un CD/DVD a partir de una imagen de disco o de una compilación que haya guardado con anterioridad en el disco duro.

Para cargar un archivo de imagen o una compilación guardada para el proceso de grabación, siga estos pasos:

1. Haga clic en el icono de menú **Imagen, proyecto, copia** de la pantalla de inicio de Nero Express.  
→ Aparecen las opciones de imagen de disco y copia.
2. Haga clic en la opción **Imagen de disco o proyecto guardado**.  
→ Se abre la ventana de diálogo **Abrir**.
3. Seleccione el archivo de imagen (\*.nrg) o la compilación guardada que desee y haga clic en el botón **Abrir**.  
→ Se carga el archivo seleccionado y aparece la pantalla **Configuración de grabación final**.  
→ Ha cargado correctamente el archivo de imagen o la compilación; ahora puede realizar la grabación.

### Temas Relacionados:

 [Grabar compilación](#) → 25



## 9 Grabar compilación

### 9.1 Elección de grabador

Si hay varios grabadores instalados, en la lista desplegable **Grabador** puede seleccionar el grabador que desea utilizar. Inmediatamente antes de grabar un proyecto, puede cambiar el grabador seleccionado en la ventana **Configuración final de grabación**.



#### Grabadora SecurDisc

Si está instalada una grabadora SecurDisc en su equipo, puede seleccionarla para crear y grabar CD y/o DVD de datos SecurDisc en Nero Express. En la ventana de inicio, están disponibles las opciones correspondientes, por ejemplo **CD de datos SecurDisc**.

Además de los grabadores instalados, también está disponible el grabador de imágenes de Nero en Nero Express. El grabador de imágenes de Nero puede utilizarse para crear y guardar un archivo de imagen para grabarlo después. Para utilizar el grabador de imágenes de Nero, puede seleccionar la casilla de verificación **Usar grabador imagen Nero** en el área ampliada de la pantalla de inicio.



Tenga en cuenta que la grabadora de imágenes de Nero sólo puede activarse en el área ampliada de la ventana de inicio.



La grabadora de imágenes de Nero también es adecuada para crear imágenes de los tipos de disco no admitidos por la grabadora conectada. Así, podrá crear, por ejemplo, una imagen de un DVD sin que haya ninguna grabadora de DVD instalada. Puede escribir la imagen en un disco en cualquier momento.

### 9.2 Inicio del proceso de grabación

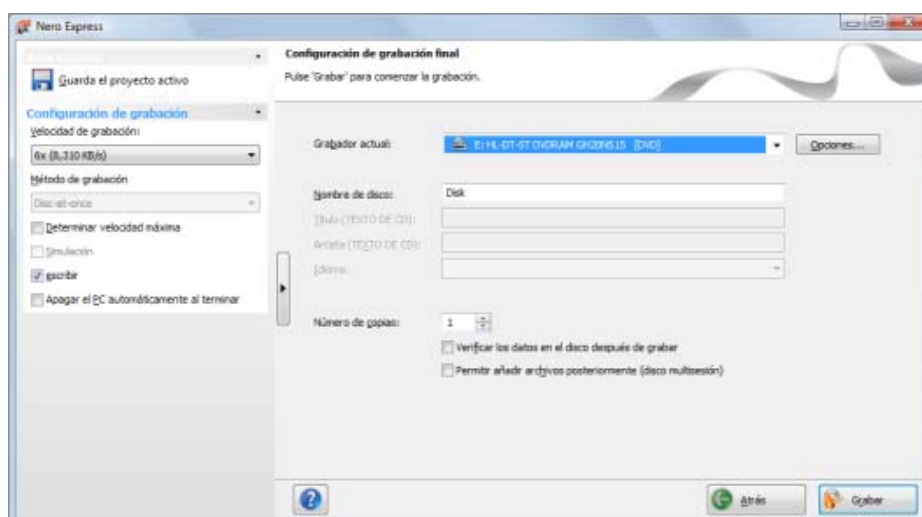
Para seleccionar uno de los grabadores disponibles, para definir la configuración de grabación de su proyecto conforme a sus necesidades y para iniciar el proceso de grabación, siga estos pasos:

1. Compile el proyecto que desee.  
→ Se abre la pantalla **Configuración de grabación final**.
2. Inserte un disco vacío apropiado en la unidad seleccionada.
3. Seleccione el grabador que desee del menú desplegable **Grabador**.
4. Añada los valores necesarios en los campos de entrada según sea necesario y seleccione las casillas de verificación que sean pertinentes.
5. Añada los ajustes que desee en el área ampliada.

6. Haga clic en el botón **Grabar**.
  - ➔ Aparece la pantalla **Proceso de grabación** y comienza el proceso de grabación. Puede seguir el estado del proceso en la barra de estado. Una vez que finaliza el proceso de grabación, se abre el cuadro de diálogo **Nero Express**, que muestra un mensaje sobre el resultado del proceso de grabación.
7. Haga clic en el botón **Aceptar**.
8. Si desea imprimir o guardar un registro del proceso de grabación, haga clic en los botones **Imprimir** o **Guardar**.
9. Haga clic en el botón **Siguiente**.
  - ➔ Ha grabado correctamente un proyecto y ahora puede continuar seleccionando otra opción en la pantalla final o cerrando Nero Express.

### 9.3 Pantalla Configuración de grabación final

En la pantalla **Configuración de grabación final**, puede definir la configuración de grabación según sus preferencias. Utilice el grabador de imágenes de Nero para guardar un proyecto en el disco duro como un archivo de imagen o inicie el proceso de grabación.



Pantalla Configuración de grabación final


Están disponibles las siguientes opciones de configuración en la pantalla **Configuración de grabación final**:

Botón <b>Opciones</b>	Abre la ventana <b>Información de grabador</b> . Aquí encontrará información adicional acerca del grabador seleccionado y los tipos de discos que se pueden grabar con él. Asimismo, se pueden activar y desactivar opciones adicionales. En algunos grabadores, puede cambiar la configuración de <u>Tipo de libro</u> . No está disponible al guardar con el grabador de imágenes de Nero.
--------------------------	--

Campo de entrada <b>Nombre de disco</b>	Define el nombre del CD/DVD.
Campo de entrada <b>Título (CD Text)</b>	Define el título del CD de audio siempre que CD Text sea compatible.
Campo de entrada <b>Artista (CD Text)</b>	Define el artista del CD de audio.
Campo de entrada <b>Número de copias</b>	Define el número de copias que desea grabar. No está disponible al guardar con el grabador de imágenes de Nero.
Casilla de verificación <b>Comprobar los datos del disco tras la grabación</b>	Compara los datos grabados con los datos originales. En el caso de las compilaciones de CD/DVD <u>multisesión</u> , sólo se comparan los datos añadidos durante el último proceso de grabación. No está disponible al guardar con el grabador de imágenes de Nero.
Casilla de verificación <b>Permitir añadir archivos posteriormente (disco multisesión)</b>	Activa la opción de grabación de archivos adicionales al CD/DVD. No se finaliza el CD/DVD. No es necesario grabar los CD/DVD multisesión en un único proceso de grabación. Puede grabar proyectos en el mismo CD/DVD en repetidas ocasiones, hasta que el disco esté completamente grabado. No está disponible cuando se trata de CD de audio o cuando se guarda con el grabador de imágenes de Nero.

### 9.3.1 Área ampliada (Configuración de grabación)

Puede acceder a la configuración de grabación adicional del área ampliada de la pantalla

**Configuración de grabación final** haciendo clic en el botón  que se encuentra en la parte izquierda de la ventana.



En todas las pantallas de Nero Express, está disponible un área ampliada con las opciones y funciones adicionales.

Están disponibles las siguientes opciones de configuración:

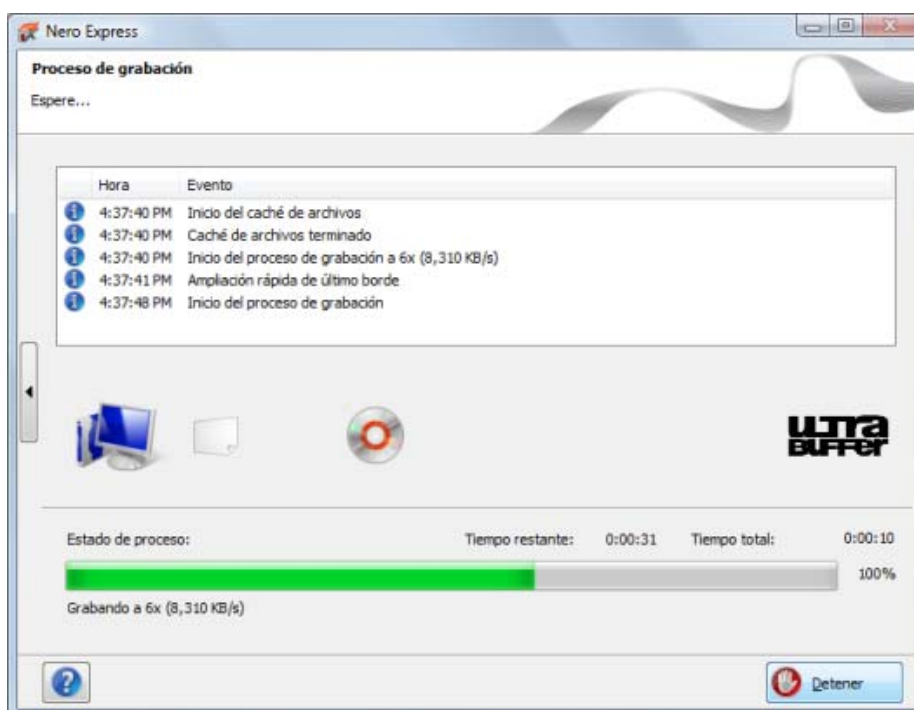
Botón <b>Guarda el proyecto activo</b>	Abre el cuadro de diálogo <b>Guardar como</b> . Aquí puede guardar la compilación.
Lista de selección <b>Velocidad de grabación</b>	Define la velocidad a la que se graba el disco. Sólo se muestran las velocidades de grabación admitidas por el grabador seleccionado. No está disponible al guardar con el grabador de imágenes de Nero.

<p>Lista de selección</p> <p><b>Método de grabación</b></p>	<p>Define el método de grabación <b>Disc-at-once</b> o <b>Track-at-once</b>.</p> <p>Con el método <u>Disc-at-once</u>, se puede grabar el CD/DVD completo sin que el láser de grabación se detenga. Con el método <u>Track-at-once</u>, el láser se apaga después de cada pista.</p> <p>Disponible sólo cuando se trata de compilaciones de CD. De manera predeterminada, los DVD se graban con el método Disc-at-once.</p>
<p>Casilla de verificación</p> <p><b>Determinar velocidad máxima</b></p>	<p>Comprueba la velocidad a la que se puede acceder a los datos compilados y reduce la velocidad de grabación seleccionada si es necesario. Esto impide que se produzca una <u>insuficiencia de datos en el búfer</u>.</p> <p>Los grabadores provistos de la función de protección contra insuficiencia de datos en el búfer no requieren una prueba de velocidad.</p> <p>No está disponible al guardar con el grabador de imágenes de Nero.</p>
<p>Casilla de verificación</p> <p><b>Simulación</b></p>	<p>Se llevan a cabo todos los pasos del proceso de grabación sin utilizar el haz láser. Se recomienda realizar una simulación si se van a descomprimir datos antes de la grabación, por ejemplo, cuando se graba un <u>CD de audio</u> a partir de archivos MP3. Si la simulación es correcta, el proceso de grabación también será correcto.</p> <p>No está disponible al guardar con el grabador de imágenes de Nero.</p>
<p>Casilla de verificación</p> <p><b>Grabar</b></p>	<p>Inicia el proceso de grabación física real (p. ej., después de una simulación).</p> <p>Esta casilla está activada por defecto.</p>
<p>Casilla de verificación</p> <p><b>Quitar silencio al final de las pistas *.cda</b></p>	<p>Elimina el silencio al final de un archivo de audio. Esta casilla de verificación está seleccionada por defecto. Los datos de audio se almacenan en bloques, incluso si no siempre termina al final de un límite de bloque. El último <u>bloque</u> se completa con silencio cuando es necesario.</p> <p>Disponible sólo cuando se trata de un CD de audio.</p>
<p>Casilla de verificación</p> <p><b>Apagar el PC automáticamente al terminar</b></p>	<p>Apaga el PC automáticamente cuando finaliza el proceso de grabación.</p>

## 9.4 Creación de un archivo de imagen

Para definir la configuración de grabación conforme a sus requisitos y guardar su proyecto como un archivo de imagen en el disco duro con el grabador de imágenes de Nero, siga estos pasos:

1. Compile el proyecto que desee.  
→ Se abre la pantalla **Configuración de grabación final**.
2. Seleccione la opción **Grabador de imágenes** del menú desplegable **Grabador actual**.
3. Añada los valores necesarios en los campos de entrada.
4. Añada los ajustes apropiados en el área ampliada según sea necesario.
5. Haga clic en el botón **Grabar**.  
→ Aparece la pantalla **Proceso de grabación** y se abre el cuadro de diálogo **Guardar archivo de imagen**.
6. Introduzca un nombre para el archivo de imagen en el campo de entrada **Nombre de archivo**.
7. Seleccione la ubicación de almacenamiento que desee en el árbol de navegación y haga clic en el botón **Guardar**.  
→ Se inicia el proceso de grabación o de almacenamiento. Puede seguir el estado del proceso en la barra de estado. Una vez que el proceso de grabación o de almacenamiento termina, se abre la ventana **Nero Express** y muestra un mensaje sobre el resultado del proceso de grabación.



Ventana Proceso de grabación

8. Haga clic en el botón **Aceptar**.
9. Si desea imprimir o guardar un registro del proceso de grabación, haga clic en los botones **Imprimir** o **Guardar**.
10. Haga clic en el botón **Siguiente**.
  - ➔ Ha guardado correctamente un proyecto con el grabador de imágenes de Nero y ahora puede continuar seleccionando otra opción en la pantalla final o cerrando Nero Express.

**Temas Relacionados:**

 [Pantalla final→ 38](#)

## 10 Copia de CD/DVD

### 10.1 Métodos de copia

Nero Express se puede utilizar para copiar discos. Para ello, existen dos métodos:

- En tiempo real
- Copia mediante una imagen

Cada método tiene sus ventajas y sus desventajas, que dependen de sus necesidades.

#### 10.1.1 Copia al vuelo

Si va a seguir el método de grabación en tiempo real, inserte el disco original en una unidad y un disco grabable en la otra. El disco original se copia inmediatamente en el disco vacío. Este método le permite copiar discos con gran rapidez y no necesita espacio adicional en disco.

Para poder seguir el método de grabación en tiempo real, necesitará al menos dos unidades: una para leer el disco y otra grabadora para escribirlo. La unidad de lectura y la grabadora de disco deben cumplir los requisitos siguientes:

- La grabadora de disco debe presentar una protección frente a insuficiencia de datos en el búfer o ser capaz de transmitir los datos con la suficiente rapidez. La velocidad de lectura debe ser, como mínimo, el doble de la de escritura.
- La unidad de lectura debe poder transmitir información sobre el número y el tipo de sesiones, pues, de lo contrario, puede que Nero Express no logre producir una copia exacta.

Si desea copiar CD de audio, se recomienda seguir el método de copia de imagen, ya que la calidad de los archivos de audio de lectura puede verse afectada por la unidad.

#### 10.1.2 Copia mediante una imagen

Con el método de copia mediante una imagen, en primer lugar se guarda una imagen del disco original en un archivo. A continuación, el archivo de imagen se graba en un disco vacío. El método de copia mediante una imagen lleva más tiempo, pero suele producir mejores resultados.

Para utilizar el método de copia mediante una imagen, debe disponer de suficiente espacio de almacenamiento en el disco duro.

El método de copia mediante una imagen es particularmente adecuado en las siguientes situaciones:

- Cuando sólo se dispone de una unidad.
- Cuando se quieren realizar varias copias del mismo disco.
- Cuando se cree que es probable que se hayan producido errores de lectura en el CD de origen (debido, por ejemplo, a que está visiblemente rayado).



- Cuando se le concede importancia a obtener la mejor reproducción posible (particularmente en relación con las posiciones de índice y la calidad de los CD de audio).

## 10.2 Copia de CD/DVD

Para copiar un disco, siga estos pasos:



Si no es usted el titular de los derechos de autor del CD/DVD en cuestión y no cuenta con la autorización de tal titular, debe saber que toda copia no autorizada de discos CD o DVD infringe la legislación nacional e internacional.



Los CD de audio con protección frente a copia no se pueden copiar utilizando Nero Express.



Algunos CD/DVD tienen protección contra copia y no se pueden copiar. Si no está seguro de si el CD/DVD se puede copiar, active la simulación antes de iniciar el proceso de grabación física real.

1. Haga clic en el icono de menú **Imagen, proyecto, copia** en la pantalla de inicio de Nero Express.  
→ Aparecen las correspondientes opciones de copia.
2. Haga clic en la opción apropiada: **Copiar CD completo, Copiar DVD completo o Copiar disco Blu-ray completo**.  
→ Se muestra la pantalla **Seleccionar origen y destino**.
3. Defina la configuración deseada en esta pantalla y, si es necesario, en el área ampliada de la ventana.
4. Si desea copiar discos utilizando el método **Copia de imagen**:
  1. Desactive la casilla **Copia rápida**.
  2. Inserte en el grabador el disco que desea copiar.
5. Si desea copiar discos utilizando el método **al vuelo**:
  1. Seleccione la casilla de verificación **Copia rápida**.
  2. Seleccione la **Unidad de origen** y la **Unidad de destino**.
  3. Inserte el disco que desea copiar en la unidad seleccionada.
  4. Inserte un disco vacío en la unidad de destino.
6. Haga clic en el botón **Copiar**.  
→ Si está copiando a través de la unidad, el proceso de copia comienza. Si está utilizando el grabador de imágenes de Nero, se abre la ventana **Guardar archivo de imagen**.
7. Introduzca un nombre para el archivo de imagen en el campo de entrada **Nombre de archivo**.
8. Seleccione la ubicación de almacenamiento apropiada en el árbol de navegación **Guardar en** y haga clic en el botón **Guardar**.



→ Comienza el proceso de copia y/o de almacenamiento. Puede seguir el estado del proceso en la barra de estado.

Si va a utilizar una única unidad para copiar, se le solicitará que retire el CD/DVD de origen y que inserte un disco vacío apropiado una vez se haya grabado el archivo de imagen. A continuación, el proceso de grabación comienza automáticamente.

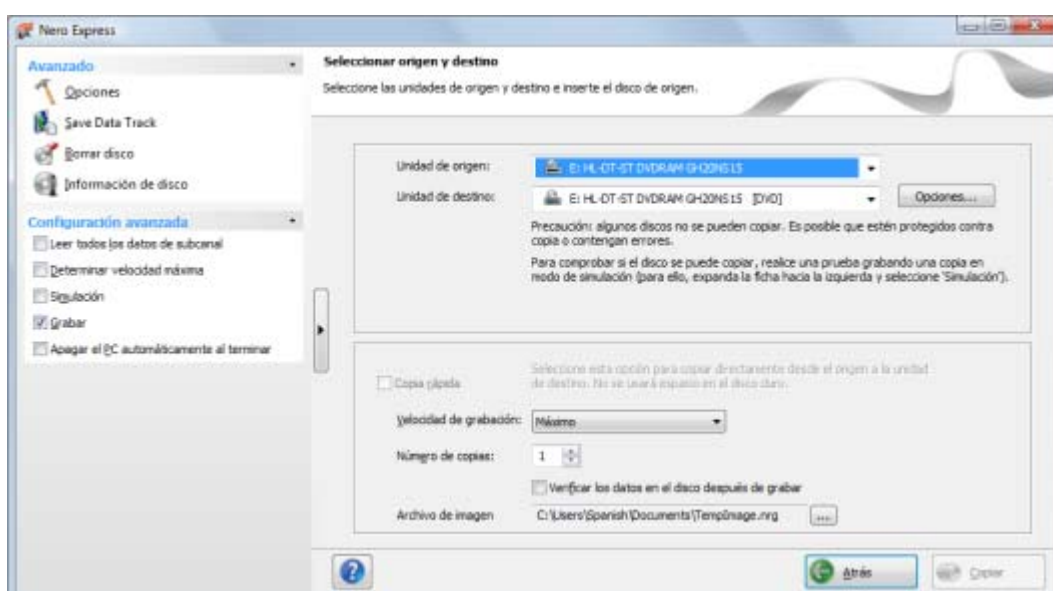
9. Haga clic en el botón **Siguiente**.

→ Ha copiado correctamente un CD/DVD; ahora puede continuar seleccionando otra opción en la pantalla final o cerrando Nero Express.

#### Temas Relacionados:

 [Pantalla final](#) → 38

## 10.3 Configuración de copia



Pantalla Copiar CD/DVD

Las siguientes opciones de configuración están disponibles en la pantalla **Seleccionar origen y destino**:

Lista de selección <b>Unidad de origen</b>	Define la unidad en la que se lee la información de origen. Inserte en la unidad el CD o DVD que desee copiar.
Lista de selección <b>Unidad de destino</b>	Crea la unidad de destino. Inserte un disco vacío en esta unidad.
Botón <b>Información</b>	Abre la ventana <b>Información de grabador</b> . Ésta contiene información sobre la unidad de destino seleccionada.

Casilla de verificación <b>Copia rápida</b>	Activa la copia directa desde la unidad de origen a la de destino. Durante este proceso, los datos no se almacenan en el disco duro.  La opción <u>Al vuelo</u> sólo está disponible si hay al menos dos unidades conectadas (no se aplica al grabador de imágenes de Nero). Si esta casilla de verificación no está activada, se creará primero un archivo de imagen que, a continuación, se grabará.
Lista de selección <b>Velocidad de grabación</b>	Define la velocidad a la que se graba el CD. Sólo se muestran las velocidades de grabación admitidas por el grabador seleccionado.  No está disponible para el grabador de imágenes de Nero.
Campo de entrada <b>Número de copias</b>	Define el número de copias que desea grabar.
Casilla de verificación <b>Comprobar los datos del disco tras la grabación</b>	Comprueba si los datos grabados son idénticos a los originales.  No está disponible para el grabador de imágenes de Nero.
Botón <b>Archivo de imagen</b>	Define la carpeta en la que se almacena el archivo de imagen. Puede cambiar el nombre del archivo de imagen y de la carpeta de destino.  No está disponible para el grabador de imágenes de Nero.

Las siguientes opciones de configuración están disponibles en el área ampliada.

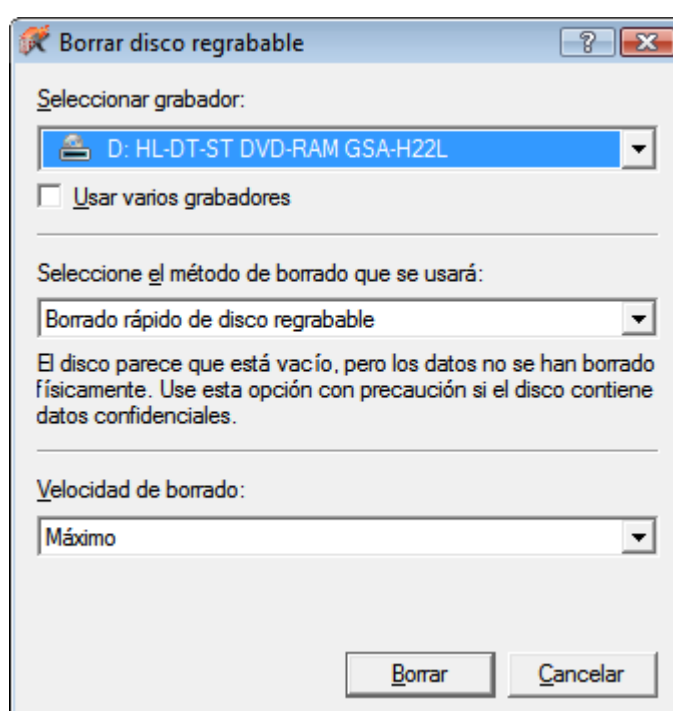
Casilla de verificación <b>Leer todos los datos de subcanal</b>	Lee todos los datos de subcanal durante el proceso de copia. Los datos de subcanal se utilizan para guardar información adicional, como, por ejemplo, CD Text.
Casilla de verificación <b>Determinar velocidad máxima</b>	Averigua la velocidad máxima de grabación.  No está disponible para el grabador de imágenes de Nero.
Casilla de verificación <b>Simulación</b>	Se llevan a cabo todos los pasos del proceso de grabación sin utilizar el haz láser. Si la simulación se realiza correctamente, el proceso de grabación también se realizará correctamente.  No está disponible para el grabador de imágenes de Nero.
Casilla de verificación <b>Grabar</b>	Inicia el proceso de grabación física real (p. ej., después de una simulación).  Esta casilla está activada por defecto.

## 11 Ventana Borrar disco regrabable

Nero Express se puede utilizar para borrar discos regrabables, es decir, discos que tengan la especificación RW, siempre y cuando la grabadora sea compatible con esta función. Para este propósito hay disponibles dos métodos de borrado:

El procedimiento de borrado rápido no elimina los datos del disco de forma física, sino que impide el acceso a ellos eliminando las referencias al contenido existente. Los datos se pueden restablecer.

El procedimiento de borrado completo elimina los datos del disco sobrescribiéndolos con datos vacíos. El contenido no puede restaurarse por los métodos convencionales. Si se repite varias veces una operación de borrado completo aumenta la probabilidad de que otros usuarios no puedan reconstruir el contenido.



Ventana Borrar disco regrabable

Las siguientes opciones de configuración están disponibles en la ventana **Borrar disco regrabable**:

Lista de selección <b>Seleccionar grabador</b>	Define la grabadora deseada.
Casilla de verificación <b>Usar varios grabadores</b>	Borra simultáneamente los CD/DVD de varios grabadores.

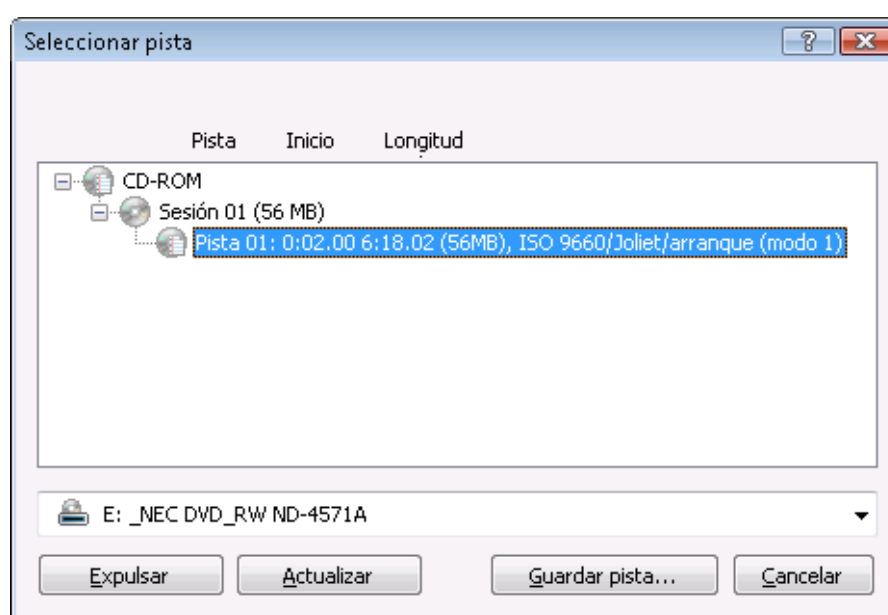
<p>Lista de selección</p> <p><b>Seleccione el método de borrado que se usará</b></p>	<p>Define el método de borrado. Hay dos opciones disponibles:</p> <p>El método <b>Borrado rápido de disco regrabable</b> no borra físicamente el disco por completo, sino solamente las referencias a los contenidos. El disco parecerá vacío aunque los datos estén disponibles físicamente. El borrado de un disco usando este método tarda de uno a dos minutos.</p> <p>El método <b>Borrado completo de disco regrabable</b> borra físicamente todos los datos del disco. El contenido no puede restaurarse por los métodos convencionales. Si se repite varias veces una operación de borrado completo aumenta la probabilidad de que otros usuarios no puedan reconstruir el contenido. El borrado del disco mediante este método tarda más que el otro método, según el tipo de disco de que se trate.</p>
<p>Lista de selección</p> <p><b>Velocidad de borrado</b></p>	<p>Define la velocidad de borrado.</p>
<p>Botón</p> <p><b>Borrar</b></p>	<p>Inicia el proceso de borrado.</p>
<p>Botón</p> <p><b>Cancelar</b></p>	<p>Cancela la acción y cierra la ventana.</p>

## 12 Guardar pista de datos

Con Nero Express, puede guardar un disco de datos como un archivo de imagen. Este archivo de imagen puede grabarse posteriormente en un disco grabable. De esta forma, tendrá una copia del disco de datos original.

Para guardar un disco de datos como un archivo de imagen, siga estos pasos:


1. Inserte el disco de datos en una unidad.
2. Haga clic en el botón **Guardar pistas de datos** en el área ampliada de la pantalla de inicio.
  - Se abre la ventana **Seleccionar pista**. En la lista de pistas, podrá ver las sesiones y las pistas de datos que componen el disco. Por razones técnicas, sólo puede guardarse la primera pista de datos de la primera sesión.



Seleccionar pista

3. Seleccione la primera pista de datos.
4. Haga clic en el botón **Guardar pista**.
  - Se abre la ventana **Guardar como**.
5. Seleccione un nombre de archivo y una ubicación de almacenamiento.
6. Seleccione el formato de salida que desee (ISO o NRG) para el archivo de imagen en el menú desplegable **Guardar como**.
7. Haga clic en el botón **Iniciar**.
  - Se abre la ventana **Progreso**, que muestra el estado del progreso mientras se guarda. Una vez finalizado el proceso, esta ventana se cierra automáticamente.
  - Ha creado correctamente un archivo de imagen a partir de un disco de datos. Ahora puede grabar el archivo de imagen en un disco.

## 13 Pantalla final

Una vez que ha finalizado correctamente el proceso de grabación o de almacenamiento con Nero Express, aparece la pantalla final con las opciones **Volver a grabar el mismo proyecto**, **Nuevo proyecto** y **Guardar proyecto**. Puede seleccionar una ellas para seguir trabajando con Nero Express o puede hacer clic en el botón  para salir del programa.

Están disponibles las siguientes opciones de configuración:

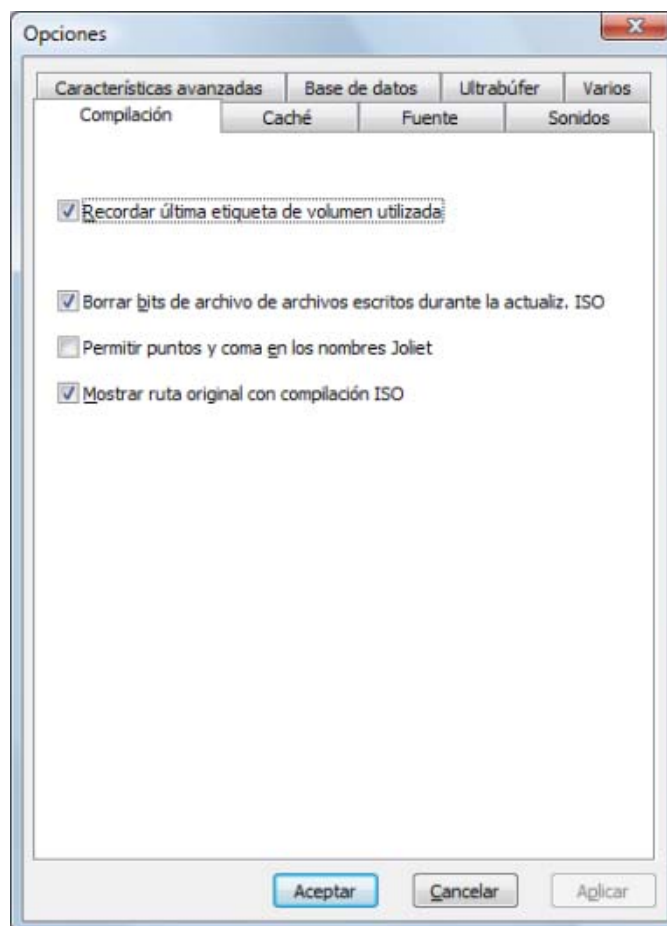
Entrada <b>Volver a grabar el mismo proyecto</b>	Regresa a la pantalla <b>Configuración de grabación final</b> . Puede volver a grabar el mismo proyecto con una configuración idéntica o distinta.
Entrada <b>Nuevo proyecto</b>	Abre la pantalla de inicio de Nero Express. Aquí puede crear un proyecto nuevo.
Entrada <b>Guardar proyecto</b>	Abre la ventana <b>Guardar como</b> . Puede guardar el proyecto actual si quiere acceder a él más adelante.

### Temas Relacionados:

 [Carga de una imagen de disco o de un proyecto guardado→ 24](#)

## 14 Opciones de configuración

Puede definir las opciones para trabajar con Nero Express dentro de la ventana **Opciones**.



Ventana Opciones

Están disponibles las siguientes fichas:

<b>Compilación</b>	Contiene opciones de la compilación y de la pantalla de selección.
<b>Caché</b>	Contiene opciones de la caché.
<b>Fuente</b>	Contiene opciones de selección de la fuente.
<b>Sonidos</b>	Contiene opciones de selección de sonidos en relación con las tareas de grabación.
<b>Funciones avanzadas</b>	Contiene opciones para configurar la grabación y la grabación de tamaño extra. Le recomendamos que mantenga la configuración por defecto.
<b>Ultrabúfer</b>	Define el tamaño del búfer de RAM.

<b>Varios</b>	Contiene opciones para configurar compilaciones, grabación, la base de datos y la interfaz de usuario, así como ajustes avanzados.
---------------	--

## 14.1 Configuración de compilación

La ficha **Compilación** contiene las siguientes opciones de configuración:

Casilla de verificación <b>Recordar última etiqueta de volumen utilizada</b>	Hace que el título esté disponible para el siguiente disco.
Casilla de verificación <b>Borrar bits de archivo de los archivos grabados durante la actualización ISO</b>	Elimina los <u>bits de archivo</u> de archivos guardados.
Casilla de verificación <b>Permitir signos de punto y coma en los nombres Joliet</b>	Permite el uso de punto y coma además de letras mayúsculas y minúsculas estándar y de caracteres Unicode (y diéresis alemanas) en los nombres de archivo del sistema de archivos <u>Joliet</u> .
Casilla de verificación <b>Mostrar ruta original con compilación ISO</b>	Enumera la ruta completa de los archivos añadidos en la pantalla de compilación en la columna <b>Origen</b> .

## 14.2 Configuración de caché

La ficha **Caché** contiene las siguientes opciones de configuración:

Campo de entrada <b>Ruta de caché</b>	Muestra la ruta de la memoria <u>Caché</u> . Puede introducir la ruta de forma manual o seleccionarla en la ventana del explorador.
Botón <b>Examinar</b>	Se abre una ventana del explorador. Puede seleccionar una carpeta en la que se almacenan los datos antes y durante el proceso de grabación.
Campo de entrada <b>Espacio mínimo en disco duro, que Nero no utilizará</b>	Define un volumen de almacenamiento que Nero Express o utiliza.
Casilla de verificación <b>Arrastrar y colocar desde la unidad de CD-ROM</b>	Archivos guardados que se han copiado en el portapeles desde una unidad de CD-ROM.



## 14.3 Funciones avanzadas

Las siguientes opciones de configuración están disponibles en la ficha **Configuración de experto**:

Casilla de verificación <b>Activar tamaño extra de CD disc-at-once</b>	Habilita opciones adicionales y define los ajustes del proceso de grabación completo.
Botón de opción <b>Tamaño sobregab. máx. relativo:</b>	Define la cantidad de disco que se puede grabar por encima de su capacidad.
Casilla de verificación <b>Activar tamaño extra de DVD</b>	Activa la opción de grabación de DVD por encima de su capacidad.
Casilla de verificación <b>Activar generación de bloque lead-out breve</b>	Activa la opción de grabación de datos adicionales en el CD. Esta función sólo está disponible si se activa la opción <b>Activar tamaño extra de CD disc-at-once</b> .
Casilla de verificación <b>No expulsar el disco después de grabar</b>	Activa la opción de que el disco se quede en el grabador y no se expulse cuando finalice el proceso de grabación.
Casilla de verificación <b>Activar todos los formatos de grabador admitidos para la grabadora de imagen</b>	Activa la opción de que estén disponibles todos los formatos de grabador admitidos para la grabadora de imagen.

## 15 Información técnica

### 15.1 Requisitos del sistema

Nero Express se instala junto con Nero BackItUp & Burn. Los requisitos del sistema no varían. Podrá encontrar más información en los requisitos del sistema que se encuentran en [www.nero.com](http://www.nero.com).

### 15.2 Formatos admitidos

#### 15.2.1 Tipos de disco

- CD
- DVD
- Blu-ray: sólo grabación



Las entradas que están disponibles y los tipos de discos (por ejemplo **DVD**) que se pueden grabar según la grabadora que se haya utilizado.

#### 15.2.2 Formatos de disco

- CD de audio
- DVD-Video

## 16 Glosario

### Al vuelo

Al vuelo hace referencia a un método de copia de disco. Los datos se transfieren directamente desde la ubicación de almacenamiento original hasta el disco para que se graben ahí. Para ello, Nero utiliza una compilación, un pequeño archivo que simplemente se refiere a los datos transferidos.

### Bit de archivo

Los bits de archivo se utilizan para identificar los archivos editados. Un archivo sólo se vuelve a guardar durante el siguiente proceso de copia de seguridad si se ha editado (y por tanto se restablece un bit de archivo).

### Bloque

Un bloque hace referencia a la unidad de información mínima de un CD-ROM o disco duro que es direccionable en un solo acceso y se indica en bits o bytes. En un sector se combinan varios bloques.

### Caché

Caché es el almacenamiento más rápido que se utiliza en varias áreas de un equipo para acceder de forma más rápida a grandes cantidades de datos. Caché asegura un flujo continuo de datos.

### CD de audio

Un CD de audio puede contener hasta 74 minutos de secuencias de audio y pistas individuales con una calidad de alta fidelidad. La capacidad de almacenamiento es de 747 MB con una profundidad de muestra de 16 bits y una velocidad de exploración de 44,1 kHz.

### CD de vídeo

El disco compacto de vídeo (VCD) guarda películas y datos de audio/vídeo en formato MPEG-1. De este modo, la calidad de vídeo de un VCD es similar a la de un vídeo VHS. Los VCD pueden almacenar hasta 74 minutos de material de vídeo incluyendo el sonido estéreo en un disco de 650 MB. La mayor parte de las unidades ópticas de PC y la mayor parte de los reproductores de DVD pueden reproducir VCD.

### CD-R

Compact Disc-Recordable es una tecnología de discos de una sola escritura. El estándar de libro naranja define el almacenamiento de datos de audio y otros datos que se pueden leer en el equipo.

### Disc-at-once

Disc-at-once hace referencia al método con el que el láser de la grabadora graba todo directamente en un única sesión sin activarse y desactivarse entre cada pista. Este método es conveniente al grabar CD de audio que vaya a reproducir en casa o en el coche.

### Fotograma

En un CD de audio, 75 sectores ofrecen un segundo de música reproducida. Un sector consta de hasta 98 fotogramas, cada uno de los cuales contiene 24 bytes de datos y 9 bytes de control. De igual manera, "fotograma" describe una pantalla completa en la tecnología de televisión y vídeo. Dos medias imágenes sucesivas dan como resultado una pantalla completa en un segundo debido al entrelazado.

### Imagen

Una imagen hace referencia a un único archivo en la unidad de disco duro que contiene la imagen de un disco completo. Se puede utilizar una imagen de disco para crear copias exactas en disco más adelante si se producen errores durante el proceso de grabación o si no hay una grabadora conectada al PC. La imagen necesita el mismo espacio libre en la unidad de disco duro que los contenidos del disco original.

### Insuficiencia de datos en el búfer

Una insuficiencia de datos en el búfer es una interrupción del flujo de datos de la memoria interna (por ejemplo, del grabador). Una insuficiencia de datos en el búfer da como resultado la interrupción en el flujo de datos del búfer interno. El búfer sigue entregando datos hasta que al fin se vacía. Cuando se graba, los datos se envían continuamente al búfer del grabador para mantener el flujo constante de datos. Si se interrumpe el flujo constante de datos, el soporte se vuelve inutilizable. Los grabadores más modernos disponen de un mecanismo de protección frente a la insuficiencia de datos en el búfer.

### Joliet

Joliet se refiere a la extensión del estándar ISO-9660 para los nombres de archivo. Joliet fue diseñado por Microsoft para representar más caracteres. El nombre de archivo puede constar de hasta 64 caracteres y contener caracteres de A-Z, a-z, letras con diéresis y ß.

### MP3

El formato de audio MPEG-1 Audio Layer 3 se utiliza para reducir el tamaño de los archivos de audio a una parte de su tamaño original (factor 1:10) con poca pérdida de calidad. Puede calcular más o menos 1 MB por minuto a diferencia de 10 MB para los archivos originales. Este valor y la calidad pueden variar dependiendo de la complejidad de la señal de audio. La tasa de transferencia se puede utilizar como medida de calidad. Cuanto mayor sea la tasa de transferencia, mejor será la calidad pero también será necesario disponer de más memoria.

### MPEG-4

El Moving Picture Experts Group definió este estándar del sector para los códecs de vídeo y audio. MPEG-4 es el último estándar para vídeo y audio de MPEG. MPEG-4 combina varias funciones de MPEG-1, MPEG-2 y otros estándares. Nero Digital™ Vídeo y Nero Digital™ Audio están basados en este estándar.

### Multisesión

Una multisesión hace referencia al proceso de completar un disco en varios ciclos. Después de que se haya grabado una primera sesión en el disco, se puede añadir información en otro grabador porque el disco no se ha finalizado.

### SecurDisc

SecurDisc es una tecnología de seguridad que impide a los portadores de datos que accedan a los equipos sin permiso y efectúen copias. Un disco de tipo SecurDisc sólo puede grabarse con una unidad SecurDisc y está protegido con contraseña. El acceso con otras unidades es muy limitado. Los siguientes formatos de disco están permitidos, pero sin la función de protección contra copias: DVD+R(W), DVD+-R DL, DVD-RAM y CD-R(W).

### SVCD

Un CD de supervideo, abreviado como SVCD, es un formato de CD para archivos de película que utiliza el código de vídeo MPEG-2 para guardar archivos. Como resultado, el formato de disco guarda archivos de vídeo en una calidad parecida a un vídeo S-VHS y puede ahorrar hasta 30 ó 40 minutos de vídeo con sonido estéreo en un CD de 650 o 700 MB. Los SVCD pueden reproducirse en un número creciente de reproductores de DVD y en el PC, si su PC dispone del software adecuado y una unidad que pueda leer discos CD-R/RW.

### Tipo de libro

Tipo de libro define la especificación de un DVD (p. ej., DVD-, DVD+, DVD-ROM). Para asegurar una correcta reproducción, se definen las especificaciones de DVD en los libros, de manera que todos los discos se puedan leer correctamente. Las especificaciones se definen en los llamados Rainbow Books, que se distinguen por el color (p. ej., Yellow Book).

### Track-at-once

Track-At-Once hace referencia a un método de grabación en el que cada pista se graba en el disco de forma individual. El proceso de grabación se interrumpe brevemente después de cada pista, es decir, el láser se inicia para cada pista. Con este método de grabación, es posible grabar sólo parte de un DVD y seguir grabando más adelante. Hay una pausa de al menos 27 ms entre las pistas, lo que puede ser perjudicial para los CD de audio.

## 17 Índice

### A

Archivo	
Añadir .....	16
Archivo de audio	
Normalizar .....	20
Archivo de imagen .....	24
Crear a partir de disco de datos .....	37

### C

CD de audio	
Copiar .....	31
Creación .....	16
Convenciones, manual .....	5
Copia en tiempo real .....	31
Copia mediante una imagen .....	31
Copiar .....	32

### D

Datos	
Crear CD/DVD .....	11
Disco de datos	
Copiar .....	37
Pista de datos .....	37
Disco regrabable	
Borrar .....	35
Método de borrado .....	36

### E

Efecto de fundido con pista anterior .....	18
Eliminación de clics .....	20

### G

Grabación	
Grabador .....	25
Grabador de imágenes de Nero .....	26
Opciones .....	27
Grabación en tiempo real .....	31

### Grabador

Activación de grabadora de imágenes de Nero .....	25
Grabar .....	25
Nero Image Recorder .....	25
Seleccionar .....	25

### Grabador de imágenes de Nero

Archivo de imagen .....	29
Cargar archivo de imagen .....	24
Configuración de grabación .....	26
Grabador de imágenes de Nero .....	29
Grabar .....	26, 29

### Grabadora de imágenes .....

11, 25
--------

### Guardar .....

38
----

### I

ISR .....	18
-----------	----

### M

Manual, convenciones .....	5
----------------------------	---

### Música

Filtro .....	19
Índices .....	18
Propiedades de pista .....	17

### O

#### Opciones

Configurar .....	39
Definir .....	39

### R

Requisitos del sistema .....	42
------------------------------	----

### S

Salir .....	38
-------------	----

### V

#### Vídeo

Archivo de DVD-Vídeo .....	22
----------------------------	----

## 18 Información de contacto

Nero Express es un producto de Nero AG.

### Nero AG

Im Stoeckmaedle 13-15  
76307 Karlsbad  
Alemania

**Internet:** [www.nero.com](http://www.nero.com)  
**Ayuda:** <http://support.nero.com>  
**Fax:** +49 724 892 8499

### Nero Inc.

330 N Brand Blvd Suite 800  
Glendale, CA 91203-2335  
Estados Unidos

**Internet:** [www.nero.com](http://www.nero.com)  
**Ayuda:** <http://support.nero.com>  
**Fax:** (818) 956 7094  
**Dirección de correo electrónico:** [US-CustomerSupport@nero.com](mailto:US-CustomerSupport@nero.com)

### Nero KK

Rover Center-kita 8F-B, 1-2-2  
Nakagawa-chuou Tsuzuki-ku  
Yokohama, Kanagawa  
Japón 224-0003

**Internet:** [www.nero.com](http://www.nero.com)  
**Ayuda:** <http://support.nero.com>

Copyright © 2009 Nero AG y sus cedentes de licencias. Reservados todos los derechos.