

A large, abstract graphic consisting of many thin, parallel, wavy lines that create a sense of movement and depth. It starts from the bottom left, curves upwards and to the right, then loops back down and to the left, ending near the top right corner.

Manuel **Nero RescueAgent**

Informations sur le copyright et les marques commerciales

Le présent document, ainsi que le logiciel qu'il décrit, est fourni sous licence ; toute utilisation ou reproduction de celui-ci n'est autorisée que conformément aux dispositions de l'accord de licence. Le contenu du présent document, ainsi que le logiciel associé, peut être modifié sans préavis. Nero AG décline toute responsabilité quant à l'exactitude du contenu de ce document ainsi qu'au-delà des clauses de la garantie.

Le présent document et son contenu sont protégés par copyright et sont la propriété de Nero AG. Tous droits réservés. De plus, ce document contient des informations protégées par les lois internationales sur le copyright. Toute reproduction, transmission ou transcription même partielle de ce document sans l'autorisation écrite expresse de Nero AG est interdite.

N'oubliez pas que les graphiques, les images, les vidéos, les titres musicaux ou autres contenus existants que vous souhaitez ajouter à vos projets peuvent être protégés par copyright. L'utilisation non autorisée de ces types de contenu dans vos projets est susceptible d'enfreindre les droits du détenteur du copyright. Veuillez à disposer de toutes les autorisations nécessaires de la part du détenteur du copyright.

À moins que vous ne possédiez le copyright, que vous ayez la permission du détenteur de copyright, ou que vos actions s'inscrivent dans le cadre des clauses d'« usage légitime » de la loi sur le copyright, vous violez les lois nationales et internationales sur le copyright. Vous êtes exposé à des dommages et intérêts, ainsi qu'à d'autres recours, en cas de transcription, duplication, modification ou publication d'un contenu protégé par copyright. Si vous n'êtes pas certain de vos droits, contactez votre conseiller juridique.

Certaines applications Suite Nero nécessitent des technologies développées par des fabricants tiers et peuvent être incluses dans Suite Nero sous la forme de versions de démonstration. Il est possible d'activer sans frais supplémentaires ces applications, en ligne ou en envoyant une télécopie d'activation afin de pouvoir utiliser la version sans restriction. Nero ne transmettra que les données nécessaires à l'activation de la technologie dont les fabricants tiers lui ont octroyé la licence. Il est par conséquent indispensable de disposer d'une connexion Internet ou d'un télécopieur pour utiliser Suite Nero sans restriction.

Copyright © 2006 - 2009 Nero AG et ses concédants. Tous droits réservés.

Nero, Nero Digital, Nero BackItUp, Nero Essentials, Nero Express, Nero ImageDrive, Nero LiquidTV, Nero MediaHome, Nero Recode, Nero RescueAgent, Nero ShowTime, Nero Simply Enjoy, Nero StartSmart, Nero Vision, InCD, Move it, PhotoSnap, the SecurDisc logo, Burn-At-Once, DNC Dynamic Noise Control, LayerMagic, Nero DMA Manager, SmartDetect, SmoothPlay, Superresolution, Nero Surround, Nero LiquidMedia, Nero MediaStreaming et UltraBuffer sont des marques commerciales ou des marques déposées de Nero AG.

Adobe, Acrobat, Acrobat Reader et Premiere sont des marques commerciales ou des marques déposées de Adobe Systems, Incorporated. AMD Athlon, AMD Opteron, AMD Sempron, AMD Turion, ATI Catalyst et ATI Radeon sont des marques commerciales ou des marques déposées de Advanced Micro Devices, Inc. ATSC est une marque commerciale de Advanced Television Committee. ICQ est une marque déposée de AOL, LLC. ICQ est une marque commerciale de Advanced Television Committee. Apple, iPhoto, iPod, iTunes, iPhone, FireWire, et Mac sont des marques commerciales ou des marques déposées de Apple, Inc. ARM est une marque déposée de ARM, Ltd. AudibleReady est une marque déposée de Audible, Inc. BenQ est une marque commerciale de BenQ Corporation. Blu-ray Disc est une marque commerciale de Blu-ray Disc Association. CyberLink est une marque déposée de CyberLink Corp. DLNA est une marque déposée de Digital Living Network Alliance. DivX et DivX Certified sont des marques déposées de DivX, Inc. Dolby, Pro Logic et le symbole du double D sont des marques commerciales ou des marques déposées Dolby Laboratories, Inc. DTS et DTS Digital Surround sont des marques déposées de DTS, Inc. DVB est une marque déposée du DVB Project. Freescale est une marque commerciale de Freescale Semiconductor, Inc. Google et YouTube sont des marques commerciales de Google, Inc. WinTV est une marque déposée de Hauppauge Computer Works, Inc. Intel, Intel XScale, Pentium et Core sont des marques commerciales ou des marques déposées de Intel Corporation. Linux est une marque déposée de Linus Torvalds. Memorex est une marque déposée de Memorex Products, Inc. ActiveX, ActiveSync, DirectX, DirectShow, Internet Explorer, Microsoft, HDI, MSN, Outlook, Windows, Windows Mobile, Windows NT, Windows Server, Windows Vista, Windows Media, Xbox, Xbox 360, le bouton de démarrage de Windows Vista et le logo Windows sont des marques commerciales ou des marques déposées de Microsoft Corporation. My Space est une marque commerciale de MySpace, Inc. NVIDIA, GeForce et ForceWare sont des marques commerciales ou des marques déposées de NVIDIA Corporation. Nokia est une marque déposée de Nokia Corporation. CompactFlash est une marque déposée de SanDisk Corporation. Sony, Memory Stick, PlayStation, PLAYSTATION et PSP sont des marques commerciales ou des marques déposées de Sony Corporation. HDV est une marque commerciale de Sony Corporation et Victor Company of Japan, Limited (JVC). UPnP est une marque déposée de UPnP Implementers Corporation. Labelflash est une marque déposée de Yamaha Corporation.

Les marques mentionnées dans ce document ne le sont qu'à titre d'information. Tous les noms de marques appartiennent à leurs propriétaires respectifs.

Nero AG, Im Stoeckmaedle 13-15, D-76307 Karlsbad, Allemagne



Nero RescueAgent

Table des matières



1	Pour un démarrage réussi	4
1.1	À propos du manuel	4
1.2	À propos de Nero RescueAgent	4
1.3	Versions de Nero RescueAgent	5
1.4	Utilisation de Nero RescueAgent	5
2	Démarrage du programme	6
3	Écran de démarrage	7
3.1	Sélectionner un support de stockage et un niveau de recherche.	8
4	Écran Fichiers à récupérer	9
4.1	Fenêtre Afficher des fichiers spécifiques / uniquement les fichiers spécifiques	10
4.2	Sélectionner des fichiers à récupérer	12
5	Écran Récupération terminée	13
5.1	Enregistrer le fichier journal	14
6	Écran de fin	15
7	Informations techniques	16
7.1	Configuration système	16
7.2	Systèmes de fichiers pris en charge	16
7.3	Raccourcis clavier	16
8	Glossaire	18
9	Index	19
10	Contact	20

1 Pour un démarrage réussi

1.1 À propos du manuel

Le présent manuel est destiné à tous les utilisateurs qui souhaitent apprendre à utiliser Nero RescueAgent. Il se base sur les processus et explique étape par étape comment atteindre un objectif spécifique.

Afin d'optimiser l'utilisation de ces documents, veuillez tenir compte des conventions suivantes :

	Utilisé pour les avertissements, les conditions préalables ou les instructions qui doivent être strictement suivies.
	Fait référence à des informations complémentaires ou à des conseils.
1. Démarrer...	Un chiffre au début d'une ligne indique un appel à l'action. Réalisez ces actions dans l'ordre précisé.
→	Indique un résultat intermédiaire.
➔	Indique un résultat.
OK	Indique des passages de texte ou des boutons qui figurent dans l'interface du programme. Ils apparaissent en gras.
(voir...)	Indique des références à d'autres chapitres. Ces références fonctionnent comme des liens et s'affichent en rouge souligné.
[...]	Indique des raccourcis clavier pour l'entrée de commandes.

1.2 À propos de Nero RescueAgent

Grâce à Nero RescueAgent, vous pouvez récupérer rapidement et facilement des fichiers sur des supports de stockage qui, par exemple, ont été corrompus par des rayures ou ne peuvent pas être correctement lus en raison du vieillissement.

Les supports de stockage suivants sont pris en charge par Nero RescueAgent.

- CD
- DVD
- Disque dur
- Clé USB
- Carte mémoire
- Disquette

Dans le cas de disques multiséssion et de disques formatés pour le système de fichiers UDF autorisant l'écriture par paquets, Nero RescueAgent vous offre également la possibilité de récupérer des fichiers supprimés et des versions de fichiers plus anciennes.

1.3 Versions de Nero RescueAgent

Nero RescueAgent est disponible dans deux versions différentes : Nero RescueAgent dans Suite Nero et Nero RescueAgent dans Nero BackItUp & Burn.

Nero RescueAgent dans Suite Nero propose toute la gamme des fonctionnalités. Nero RescueAgent dans Nero BackItUp & Burn est limité de la manière suivante :

- Les fichiers récupérables sont limités à cinq par session

1.4 Utilisation de Nero RescueAgent

L'Assistant de Nero RescueAgent vous aide à restaurer des fichiers en quelques étapes.

Chacune des étapes suivantes est nécessaire.

- Sélectionner un support de stockage et un niveau de recherche.
- Rechercher un support de stockage pour les fichiers qui peuvent être restaurés.
- Sélectionner les fichiers à restaurer et définir l'emplacement de stockage des fichiers.
- Démarrer la restauration
- Enregistrer le fichier journal (facultatif)


Vous pouvez alors démarrer une nouvelle recherche, rechercher à nouveau sur le support de stockage, restaurer des fichiers ou quitter Nero RescueAgent.

Voir aussi:

- 📖 Sélectionner un support de stockage et un niveau de recherche. → 8
- 📖 Sélectionner des fichiers à récupérer → 12
- 📖 Enregistrer le fichier journal → 14

2 Démarrage du programme

Pour démarrer Nero RescueAgent, procédez comme suit :

1. Si vous utilisez Suite Nero et si Nero StartSmart est disponible :
 1. Cliquez sur l'icône **Nero StartSmart**.
→ La fenêtre Nero StartSmart s'ouvre.
 2. Cliquez sur le bouton .
→ La liste des applications de Nero s'affiche.
 3. Sélectionnez l'option **Boîte à outils** > entrée Nero RescueAgent dans la liste de sélection.
→ La fenêtre Nero RescueAgent est ouverte.



Fenêtre Nero StartSmart

2. Si vous utilisez Nero BackItUp & Burn :
 1. Cliquez sur l'icône **Nero BackItUp**.
→ La fenêtre Nero BackItUp est ouverte.
 2. Cliquez sur le bouton Nero RescueAgent.
→ La fenêtre Nero RescueAgent est ouverte.
- Vous venez de lancer Nero RescueAgent.

3 Écran de démarrage

Dans l'écran de démarrage de Nero RescueAgent, vous pouvez sélectionner le support de stockage à partir duquel restaurer des données. En outre, vous avez le choix entre une recherche rapide et une recherche approfondie.



Écran de démarrage

Les options de configuration suivantes sont disponibles :

Menu déroulant Lecteur/support sur lequel récupérer des données :	Sélectionne le support de stockage d'où des données doivent être restaurées.
Bouton d'option Recherche rapide	Sélectionne la recherche la plus rapide. La recherche rapide recherche uniquement dans le système de fichiers <u>FAT</u> du support de stockage. Grâce aux recherches rapides, les fichiers supprimés et les versions de fichiers plus anciennes sont détectés.

Case d'option Recherche approfondie	Sélectionne la recherche approfondie. Cette recherche balaye la totalité du support de stockage. La recherche approfondie vous permet de détecter les entrées de métafichiers défectueuses, les fichiers corrompus, les secteurs non lisibles ainsi que les fichiers qui ont été supprimés et qui ne sont plus visibles dans le système de fichiers FAT. La recherche approfondie est beaucoup plus longue que la recherche rapide.
Bouton Aide	Ouvre la fenêtre Aide et affiche les informations concernant le programme et le numéro de la version.
Bouton Suivant	Démarre la recherche des fichiers récupérables.

3.1 Sélectionner un support de stockage et un niveau de recherche.

Pour sélectionner le support de stockage et le niveau de recherche, procédez comme suit :

1. Placer le disque souhaité dans le lecteur ou connecter le support de stockage souhaité à votre ordinateur.
2. Sélectionner le support de stockage dans l'option **Lecteur/support à partir duquel restaurer des données** du menu déroulant.
3. Sélectionner le niveau de recherche voulu.



La recherche rapide ne s'effectue que sur le système de fichier FAT du support de stockage. La recherche rapide détecte les fichiers supprimés et les versions de fichiers plus anciennes.

La recherche approfondie balaye la totalité du support de stockage. La recherche approfondie vous permet de détecter les entrées de métafichiers défectueux, les fichiers corrompus, les secteurs non lisibles ainsi que les fichiers qui ont été supprimés et qui ne sont pas visibles dans le système de fichiers FAT.

La recherche approfondie est beaucoup plus longue que la recherche rapide.

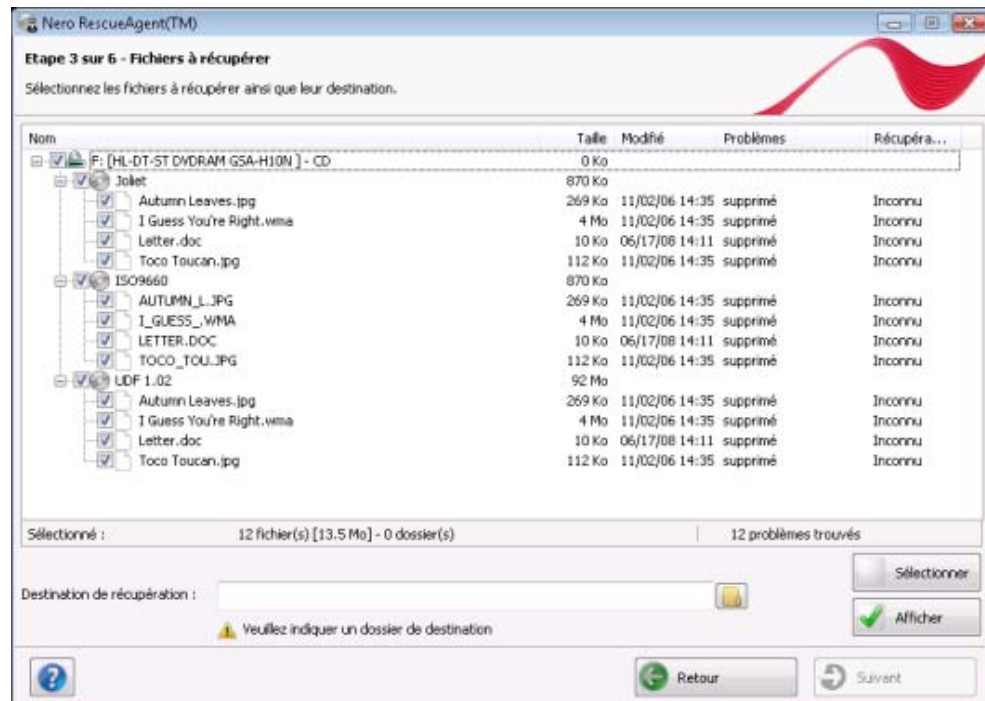
4. Cliquez sur le bouton **Suivant**.
→ L'écran **Recherche rapide en cours** ou **Recherche approfondie en cours** s'affiche. Vous pouvez suivre leur évolution ici. Une fois la recherche terminée, l'écran **Fichiers à récupérer** s'affiche.

Voir aussi:

- 📖 Sélectionner des fichiers à récupérer → 12
- 📖 Écran de démarrage → 7


4 Écran Fichiers à récupérer

L'écran **Fichiers à récupérer** présente la liste de tous les fichiers que vous pouvez restaurer. Si des fichiers ne peuvent être que partiellement récupérés, ils apparaissent en jaune. S'il n'y a que peu de probabilité qu'un fichier soit restauré, il apparaît en rouge.



Écran Fichiers à récupérer

Les options de configuration suivantes sont disponibles :

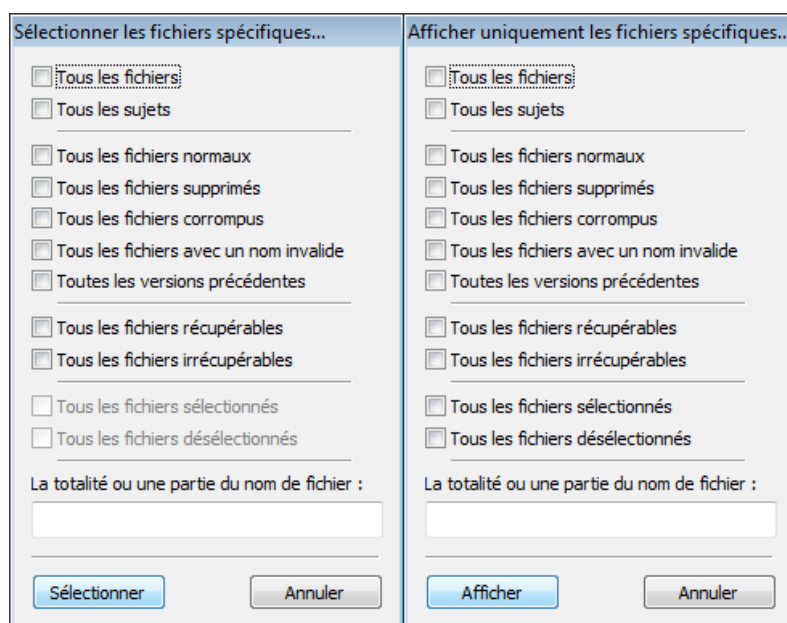
Bouton Sélectionner	Ouvre la fenêtre Sélectionner des fichiers spécifiés . Vous pouvez sélectionner ici les fichiers selon des critères spécifiques et choisir des catégories de problèmes pour la restauration.
Bouton Affichages	Ouvre la fenêtre Afficher uniquement les fichiers spécifiques . Vous pouvez sélectionner ici les fichiers selon des critères spécifiques et choisir des catégories de problèmes pour la restauration.
Bouton 	Ouvre la fenêtre Chercher dossier . Vous pouvez définir ici le dossier dans lequel les fichiers restaurés vont être enregistrés.
Bouton Retour	Retourne à l'écran de démarrage.
Bouton Suivant	Commence la récupération des fichiers sélectionnés. Uniquement disponible lorsqu'un emplacement de stockage des fichiers à restaurer a déjà été défini.

Voir aussi:

 Sélectionner des fichiers à récupérer → 12

4.1 Fenêtre Afficher des fichiers spécifiques / uniquement les fichiers spécifiques

Dans les fenêtres **Sélectionner des fichiers spécifiques** et **Afficher uniquement les fichiers spécifiques**, vous pouvez sélectionner des fichiers et les afficher dans l'écran **Fichiers à récupérer**. Vous pouvez sélectionner des fichiers selon des critères particuliers mais aussi des catégories de problèmes. Vous obtenez ainsi un affichage simple même en cas de longues listes.



Fenêtres **Sélectionner des fichiers spécifiques** et **Afficher uniquement les fichiers spécifiques**

Les options de configuration suivantes sont disponibles :

Case à cocher Tous les fichiers	Sélectionne tous les fichiers ou les affiche.
Case à cocher Tous les problèmes	Sélectionne tous les fichiers de toutes les catégories de problèmes ou les affiche.
Case à cocher Tous les fichiers normaux	Sélectionne tous les fichiers ou affiche les fichiers dans lesquels aucun défaut n'a été détecté.
Case à cocher Tous les fichiers supprimés	Sélectionne tous les fichiers supprimés ou les affiche.

Case à cocher Tous les fichiers corrompus	Sélectionne tous les fichiers corrompus ou les affiche. Nero RescueAgent détecte les fichiers corrompus uniquement lorsque l'option Recherche approfondie est sélectionnée dans l'écran de démarrage.
Case à cocher Tous les fichiers avec des noms de fichiers incorrects	Sélectionne tous les fichiers ayant un nom incorrect ou les affiche. Nero RescueAgent détecte les fichiers ayant un nom incorrect uniquement si l'option Recherche approfondie est sélectionnée dans l'écran de démarrage.
Case à cocher Tous les versions précédentes	Sélectionne toutes les versions de fichiers plus anciennes ou les affiche.
Case à cocher Tous les fichiers récupérables	Sélectionne tous les fichiers qui peuvent être restaurés ou les affiche.
Case à cocher Tous les fichiers irrécupérables	Sélectionne tous les fichiers qui ne peuvent pas être restaurés ou les affiche.
Case à cocher Tous les fichiers sélectionnés	Affiche tous les fichiers sélectionnés Uniquement disponible dans la fenêtre Afficher des fichiers spécifiques .
Case à cocher Tous les fichiers non sélectionnés	Affiche tous les fichiers qui n'ont pas été sélectionnés. Uniquement disponible dans la fenêtre Afficher des fichiers spécifiques .
Champ de saisie La totalité ou une partie du nom de fichier :	Saisissez ici un terme à rechercher dans les fichiers répertoriés dans l'écran Fichiers à récupérer . Tous les fichiers qui contiennent le terme de recherche sont répertoriés ou s'affichent.
Bouton Sélectionner	Ferme la fenêtre Sélectionner des fichiers spécifiques et marque tous les critères sélectionnés et les catégories de problèmes dans l'écran Fichiers à récupérer .
Bouton Affichages	Ferme la fenêtre Sélectionner uniquement les fichiers spécifiques et affiche tous les critères sélectionnés et les catégories de problèmes dans l'écran Fichiers à récupérer .
Bouton Fermer	Ferme la fenêtre Sélectionner des fichiers spécifiques ou Afficher uniquement les fichiers spécifiques .


4.2 Sélectionner des fichiers à récupérer


L'écran **Fichiers à récupérer** présente la liste de tous les fichiers et dossiers que vous pouvez restaurer. La liste pouvant être très longue, il est possible d'afficher les fichiers selon certains critères et catégories de problèmes. Vous pouvez également choisir les fichiers dans l'arborescence des dossiers.

Les conditions suivantes doivent être remplies :

- Vous avez recherché le support de stockage souhaité pour les fichiers à restaurer.
- L'écran **Fichiers à récupérer** s'affiche.

Pour sélectionner des fichiers selon des critères spécifiques et des catégories de problèmes, procédez comme suit :

1. Cliquez sur le bouton **Sélectionner**.
→ La fenêtre **Sélectionner des fichiers spécifiques** s'ouvre.
2. Cochez la case correspondant aux critères souhaités ou saisissez un terme de recherche dans le champ de saisie **La totalité ou une partie du nom de fichier** puis cliquez sur le bouton **Sélectionner**.
→ La fenêtre **Sélectionner des fichiers spécifiques** se ferme. Le bouton **Sélectionner** est marqué d'une coche verte.
3. Cliquez sur le bouton **Afficher**.
→ La fenêtre **Afficher uniquement les fichiers spécifiques** s'ouvre.
4. Cochez les cases correspondant aux critères et catégories de problèmes ou saisissez un terme de recherche dans le champ de saisie **La totalité ou une partie du nom de fichier** puis cliquez sur le bouton **Afficher**.
→ La fenêtre **Afficher uniquement les fichiers spécifiques** se ferme. Le bouton **Afficher** est marqué d'une coche verte.
5. Cliquez sur le bouton  pour définir le dossier cible du fichier à restaurer.
→ La fenêtre **Parcourir les dossiers** s'ouvre.



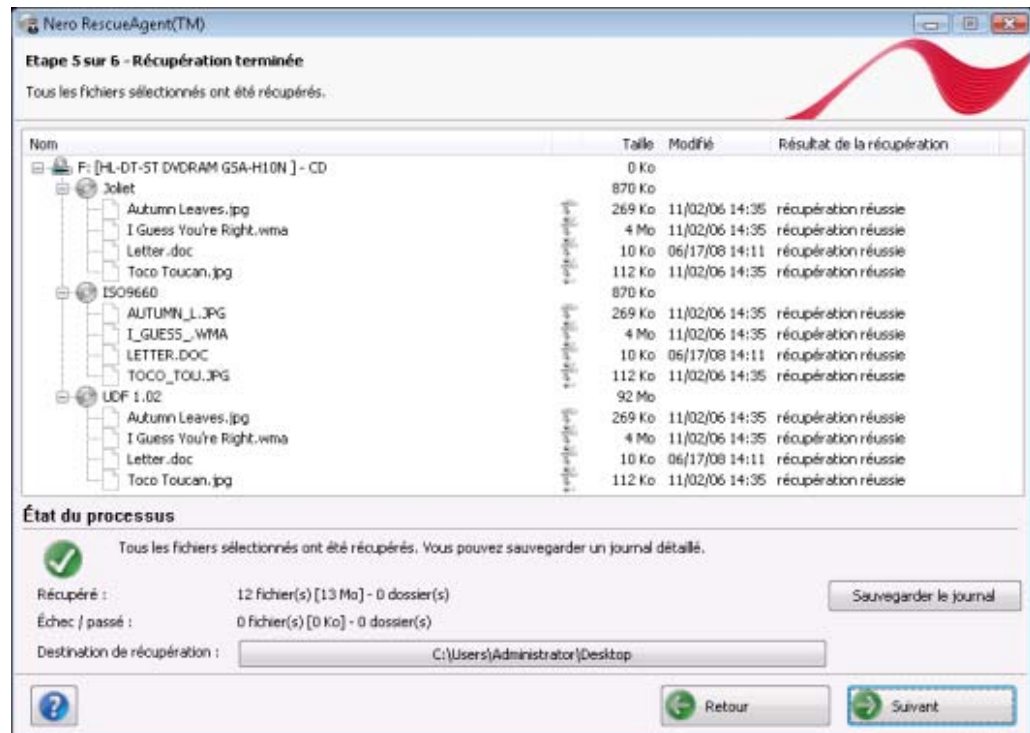
Le dossier dans lequel les fichiers doivent être enregistrés ne doit pas se trouver sur le même support de stockage que celui à partir duquel les fichiers doivent être restaurés.
6. Sélectionnez les dossiers dans lesquels les fichiers doivent être enregistrés puis cliquez sur le bouton **OK**.
→ La fenêtre **Parcourir les dossiers** disparaît.
7. Cliquez sur le bouton **Suivant**.
→ Nero RescueAgent débute la restauration des fichiers sélectionnés. Cette opération peut prendre du temps, selon le degré d'endommagement du support de stockage. Une fois la restauration terminée, l'écran **Restauration terminée** s'affiche.

Voir aussi:

- 📖 Enregistrer le fichier journal → 14
- 📖 Écran Fichiers à récupérer → 9
- 📖 Fenêtre Afficher des fichiers spécifiques / uniquement les fichiers spécifiques → 10

5 Écran Récupération terminée

Tous les fichiers récupérés s'affichent dans l'écran **Récupération terminée**. Cet écran indique également le nombre de fichiers qui n'ont pas pu être récupérés. Vous avez la possibilité d'enregistrer un fichier journal qui résume la récupération effectuée.



Écran Récupération terminée

Les options de configuration suivantes sont disponibles :

Bouton Enregistrer le fichier journal	Affiche la boîte de dialogue Enregistrer sous . Vous pouvez alors préciser l'endroit où vous désirez stocker le fichier journal. Il est enregistré au format TXT.
Bouton Emplacement	Ouvre le dossier dans lequel ont été enregistrés les fichiers restaurés.
Menu contextuel Explorer ce dossier	Ouvre dans l'explorateur Windows le dossier dans lequel le fichier marqué a été enregistré.
Bouton Retour	Retourne à l'écran Récupération de fichiers...
Bouton Suivant	Passe à l'écran de fin de Nero RescueAgent.

5.1 Enregistrer le fichier journal

Les conditions suivantes doivent être remplies :

- Vous avez restauré des fichiers avec Nero RescueAgent.
- L'écran **Restauration terminée** s'affiche.

Pour enregistrer un fichier journal, procédez de la façon suivante :

1. Cliquez sur le bouton **Sauvegarder le journal**.
→ La fenêtre **Enregistrer sous** s'affiche.
2. Sélectionnez le dossier dans lequel le fichier journal doit être enregistré puis cliquez sur le bouton **OK**.
→ La boîte de dialogue **Enregistrer sous** se ferme.
3. Cliquez sur le bouton **Suivant**.
→ L'écran de fin de Nero RescueAgent apparaît. Vous pouvez maintenant démarrer une nouvelle recherche, rechercher à nouveau sur le support de stockage, restaurer d'autres fichiers ou fermer Nero RescueAgent.

Voir aussi:

📄 Écran Récupération terminée → 13

6 Écran de fin

Dans l'écran de fin, vous pouvez démarrer une nouvelle recherche, rechercher à nouveau sur le même support de stockage, restaurer d'autres fichiers ou fermer Nero RescueAgent.

Les options de configuration suivantes sont disponibles :

Icône de menu Nouvelle recherche	Retourne à l'écran de démarrage.
Icône de menu Balayer le même disque	Redémarre une recherche sur le même lecteur avec les mêmes options de recherche.
Icône de menu Récupérer plus de fichiers	Passe à l'écran Fichiers à récupérer . Vous pouvez sélectionner ici d'autres fichiers à restaurer, ou simplement reprendre la restauration des fichiers déjà sélectionnés.
Icône de menu Fermer cette application	Ferme Nero RescueAgent.
Bouton Fermer	Ferme Nero RescueAgent.

7 Informations techniques

7.1 Configuration système

Nero RescueAgent est installé avec les produits Nero. Les mêmes conditions que celles qui concernent les produits installés s'appliquent. Pour plus d'informations détaillées sur la configuration système, veuillez consulter www.nero.com.

7.2 Systèmes de fichiers pris en charge

- UDF (versions 1.0 à 2.6)
- CDFS (ISO 9660 y compris Joliet).
- Disque multiséssion
- Disque mixte UDF/ISO
- NTFS
- FAT 16 FAT 32, ExtFAT

7.3 Raccourcis clavier

Dans Nero RescueAgent, des commandes de menu peuvent être réalisées à la volée via des raccourcis clavier prédéfinis.

Les raccourcis clavier suivants sont disponibles :

[Ctrl+B]	Permet de retourner à l'écran précédent.
[Ctrl+R]	Commence la récupération. Ce raccourci est disponible uniquement dans l'écran Fichiers à récupérer .
[Ctrl+S]	Début la recherche de fichiers sur le support de stockage sélectionné. Uniquement disponible sur l'écran de démarrage.
[Ctrl+C]	Abandonne la restauration des fichiers. Ce raccourci est disponible uniquement dans l'écran Récupération de fichiers .
[Ctrl+A]	Sélectionne tous les fichiers du disque. Ce raccourci est disponible uniquement dans l'écran Fichiers à récupérer .

[Ctrl+P]	Sélectionne tous les fichiers problématiques qui doivent être restaurés. Ce raccourci est disponible uniquement dans l'écran Fichiers à récupérer .
[Ctrl+D]	Ouvre la fenêtre Chercher dossier . Ce raccourci est disponible uniquement dans l'écran Fichiers à récupérer .
[Ctrl+L]	La fenêtre Enregistrer sous s'affiche. Vous pouvez enregistrer ici un fichier journal et préciser l'emplacement de stockage. Ce raccourci est disponible uniquement dans l'écran Récupération terminée .
Ctrl+Pos 1	Retourne à l'écran de démarrage. Ce raccourci est disponible uniquement dans l'écran Récupération terminée .
Alt+bouton Plus	Développe toutes les entrées de l'arborescence des dossiers en commençant au niveau de l'entrée sélectionnée ou, à défaut de sélection, au niveau de la racine. Ce raccourci est disponible uniquement dans l'écran Fichiers à récupérer .
Alt+bouton Moins	Masque toutes les entrées de l'arborescence des dossiers en commençant au niveau de l'entrée sélectionnée ou, à défaut de sélection, au niveau de la racine. Ce raccourci est disponible uniquement dans l'écran Fichiers à récupérer .
[Échap]	Ferme Nero RescueAgent.

8 Glossaire

Disque mixte

Un disque mixte est une variante d'un CD-ROM qui peut être lu à partir de lecteurs de CD mais également à partir de lecteurs de CD-i comme un CD Photo par exemple. Il est défini dans la norme du Livre blanc et il contient des informations supplémentaires dans une piste XA (architecture standard) du CD-ROM.

Disque multisession

Un disque multisession peut contenir plusieurs sessions non fixes. Ainsi, des données supplémentaires peuvent être ajoutées par la suite dans de nouvelles sessions et le disque n'est pas fermé tant qu'il n'est pas plein.

FAT

FAT (File Allocation Table) est un système de fichiers développé par Microsoft. Les systèmes de fichiers FAT 12, FAT 16 et FAT 32 sont utilisés sur tous types de supports de stockage mobiles (par ex. clé USB, carte mémoire).

ISO 9660

L'organisme International Organization for Standardization a défini la norme universelle 9660 qui détermine les fonctionnalités du CD. Ce format est indépendant de la plate-forme et peut donc être lu par des ordinateurs utilisant différents systèmes d'exploitation. Pour garantir une lisibilité universelle, les noms des fichiers utilisés doivent être le plus court possible (dans un environnement DOS, pas plus de huit caractères).

Joliet

Joliet fait référence à une extension de la norme ISO-9660 concernant les noms de fichiers. Joliet a été conçu par Microsoft afin de représenter plus de caractères. Le nom du fichier peut comporter jusqu'à 64 caractères et les lettres de A à Z, de a à z, des trémas et le caractère ß.

NTFS

New Technology File System est un système de fichiers Windows. Parmi ses avantages, une gestion différenciée de l'accès et des droits, tout comme le stockage des données défragmentées, ce qui permet de conserver une certaine rapidité du traitement des données.

Packet-Writing

L'écriture par paquets fait référence à une procédure d'écriture incrémentielle sur un support optique. Un support optique, par ex. un DVD, peut ainsi être utilisé comme disque dur. De cette manière, des fichiers peuvent être copiés, déplacés, modifiés ou effacés sur le support optique correspondant.

UDF

Le format Universal Disc Format est un système de fichiers indépendant de la plate-forme. Les noms de fichiers peuvent comporter jusqu'à 255 caractères ; les jeux de caractères 8 et 16 bits sont pris en charge.

9 Index

A

Afficher des fichiers spécifiques..... 12

C

Configuration système 16

Conventions, manuel 4

E

Écran

Aide 7
Écran de démarrage 7
Écran de fin 15
Écran Fichiers à récupérer 9
Fichiers à récupérer..... 9
Guide 7
Restauration terminée 13

Écran de fin

Effectuer une nouvelle recherche sur le même
lecteur 15
Fermer l'application 15
Nouvelle recherche..... 15
Restaurer d'autres fichiers..... 15

F

Fenêtre

Afficher uniquement les fichiers spécifiques.... 10
Sélectionner des fichiers spécifiques. 10

Fichier journal

Emplacement..... 13
Enregistrer 14

L

Lancement du programme 6

M

Manuel, conventions 4

P

Présentation générale

Emplacement de stockage du fichier journal... 13
Fichiers restaurés 13
Méthode de travail 5

Méthode de travail - Présentation 5

R

Raccourcis clavier

[Ctrl+A] 16
[Ctrl+B] 16
[Ctrl+C] 16
[Ctrl+D] 17
[Ctrl+L] 17
[Ctrl+P] 17
[Ctrl+R] 16
[Ctrl+S] 16
[Échap] 17
Alt+bouton Moins 17
Alt+bouton Plus 17
Ctrl+Pos 1 17

Rechercher

Écran de démarrage 7
Même lecteur 15
Nouveau..... 15
Plus approfondie 7
Plus rapide 7
Recherche approfondie..... 7
Recherche rapide..... 7

Restaurer

Enregistrer le fichier journal 14
Présentation générale..... 13
Recommencer..... 14
Sélectionner les fichiers..... 12

S

Sélectionner

Catégories de problèmes..... 12
Critères 12
Fichiers spécifiques 12
Niveau de recherche : 8
Recherche approfondie..... 8
Recherche rapide..... 8
Sélectionner des critères 12
Sélectionner la recherche rapide 8
Sélectionner le support de stockage..... 8
Sélectionner les catégories de problèmes 12
Sélectionner les fichiers à restaurer 12
Sélectionner un niveau de recherche : 8
Support de stockage 8

Sélectionner des fichiers spécifiques.... 12

10 Contact

Nero RescueAgent est un produit Nero AG.

www.nero.com

Nero AG

Im Stoeckmaedle 13-15
76307 Karlsbad
Allemagne

Site Web : www.nero.com
Aide <http://support.nero.com>
Fax : +49 724 892 8499

Nero Inc.

330 N Brand Blvd Suite 800
Glendale, CA 91203-2335
États-Unis d'Amérique

Site Web : www.nero.com
Aide <http://support.nero.com>
Fax : (818) 956 7094
E-Mail : US-CustomerSupport@nero.com

Nero KK

Rover Center-kita 8F-B, 1-2-2
Nakagawa-chuou Tsuzuki-ku
Yokohama, Kanagawa
Japon 224-0003

Site Web : www.nero.com
Aide <http://support.nero.com>

Copyright © 2009 Nero AG et ses concédants. Tous droits réservés.