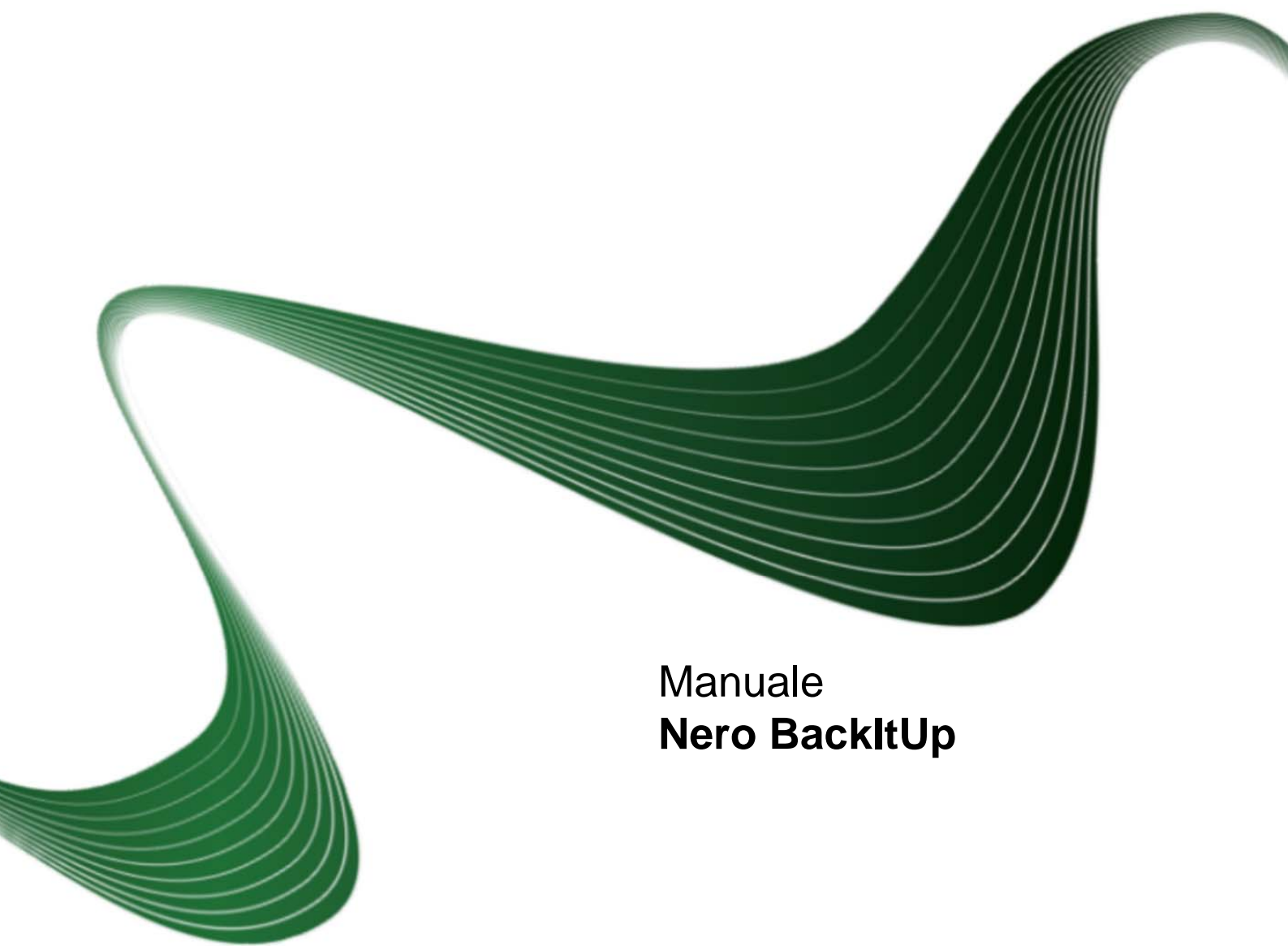


nero

BackItUp & Burn



Manuale
Nero BackItUp

Informazioni sul copyright e sui marchi

Il presente documento, così come il software in esso descritto, viene fornito in licenza e può essere utilizzato o riprodotto solo in conformità con il contratto di licenza. Il contenuto del presente documento, nonché il software associato, è soggetto a modifiche senza preavviso. Nero AG non riconosce alcuna responsabilità per la correttezza dei contenuti del presente documento e respinge qualunque reclamo che esuli dalle clausole dell'accordo di garanzia.

Questo documento e il contenuto dello stesso sono protetti da copyright e sono di proprietà di Nero AG. Tutti i diritti riservati. Inoltre, questo documento contiene materiale protetto da copyright internazionale. Non è possibile riprodurre, trasmettere o trascrivere anche parzialmente questo documento senza l'esplicita autorizzazione scritta di Nero AG.

Tenere presente che la grafica, le immagini, i video e i brani musicali o altri materiali che si potrebbe voler inserire o trascrivere nei progetti possono essere protetti da copyright. L'utilizzo non autorizzato di questo tipo di materiali nei progetti può violare i diritti del titolare del copyright. Verificare di ottenere tutte le autorizzazioni necessarie dal titolare del copyright.

Se non si è il titolare del copyright, non si ottiene il permesso dal titolare o non si rientra nella clausola del "fair use" della legge sul copyright, si potrebbe commettere una violazione delle leggi sul copyright nazionali o internazionali. La trascrizione, la duplicazione, la modifica o la pubblicazione di materiale protetto da copyright può comportare richieste di risarcimento e l'applicazione di altre misure legali nei confronti dell'utente. Se non si è certi dei diritti di cui si dispone, richiedere una consulenza legale.

Nero BackItUp richiede tecnologie sviluppate da produttori terzi alcune delle quali sono contenute in Nero BackItUp come versioni demo. Tali applicazioni possono essere attivate gratuitamente in linea o inviando un fax di attivazione allo scopo di ottenere un utilizzo illimitato della versione. Nero si limita a trasmettere i dati necessari all'attivazione della tecnologia concessa in licenza da terzi. Per l'utilizzo illimitato di Nero BackItUp, è pertanto necessario disporre di una connessione Internet o di un apparecchio fax.

Copyright © 2006 - 2009 Nero AG e suoi licenziatari. Tutti i diritti riservati.

Nero, Nero Digital, Nero BackItUp, Nero Essentials, Nero Express, Nero ImageDrive, Nero LiquidTV, Nero MediaHome, Nero Record, Nero RescueAgent, Nero ShowTime, Nero Simply Enjoy, Nero StartSmart, Nero Vision, InCD, Move it, PhotoSnap, il logo di SecurDisc, Burn-At-Once, DNC Dynamic Noise Control, LayerMagic, Nero DMA Manager, SmartDetect, SmoothPlay, Superresolution, Nero Surround, Nero LiquidMedia, Nero MediaStreaming e UltraBuffer sono marchi o marchi registrati di Nero AG. Adobe, Acrobat, Acrobat Reader e Premiere sono marchi o marchi registrati di Adobe Systems, Incorporated. AMD Athlon, AMD Opteron, AMD Sempron, AMD Turion, ATI Catalyst e ATI Radeon sono marchi o marchi registrati di Advanced Micro Devices, Inc. ATSC è un marchio di Advanced Television Committee. ICQ è un marchio registrato di AOL, LLC. Apple, iPhoto, iPod, iTunes, iPhone, FireWire e Mac sono marchi o marchi registrati di Apple, Inc. ARM è un marchio registrato di ARM, Ltd. AudibleReady è un marchio registrato di Audible, Inc. BenQ è un marchio di BenQ Corporation. Blu-ray Disc è un marchio di Blu-ray Disc Association. CyberLink è un marchio registrato di CyberLink Corp. DLNA è un marchio registrato di Digital Living Network Alliance. DivX e DivX Certified sono marchi registrati di DivX, Inc. Dolby, Pro Logic e il simbolo della doppia D sono marchi o marchi registrati di Dolby Laboratories, Inc. DTS e DTS Digital Surround sono marchi registrati di DTS, Inc. DVB è un marchio registrato di DVB Project. Freescale è un marchio di Freescale Semiconductor, Inc. Google e YouTube sono marchi di Google, Inc. WinTV è un marchio registrato di Hauppauge Computer Works, Inc. Intel, Intel XScale, Pentium e Core sono marchi o marchi registrati di Intel Corporation. Linux è un marchio registrato di Linus Torvalds. Memorex è un marchio registrato di Memorex Products, Inc. ActiveX, ActiveSync, DirectX, DirectShow, Internet Explorer, Microsoft, HDI, MSN, Outlook, Windows, Windows Mobile, Windows NT, Windows Server, Windows Vista, Windows Media, Xbox, Xbox 360, il pulsante Start di Windows Vista e il logo di Windows sono marchi o marchi registrati di Microsoft Corporation. My Space è un marchio di MySpace, Inc. NVIDIA, GeForce e ForceWare sono marchi o marchi registrati di NVIDIA Corporation. Nokia è un marchio registrato di Nokia Corporation. CompactFlash è un marchio registrato di SanDisk Corporation. Sony, Memory Stick, PlayStation, PLAYSTATION e PSP sono marchi o marchi registrati di Sony Corporation. HDV è un marchio registrato di Sony Corporation e Victor Company of Japan, Limited (JVC). UPnP è un marchio registrato di UPnP Implementers Corporation. Labelflash è un marchio registrato di Yamaha Corporation.

I marchi citati vengono utilizzati unicamente a scopo informativo. Tutti i nomi e i marchi di prodotti sono di proprietà delle rispettive società.

Nero AG, Im Stoeckmaedle 13-15, D-76307 Karlsbad, Germania

Sommario

1	Per iniziare	5
1.1	Informazioni sul manuale	5
1.2	Informazioni su Nero BackItUp	5
1.3	Versioni di Nero BackItUp	6
1.4	Utilizzo di Nero BackItUp	6
2	Avvio di Nero BackItUp	7
3	Interfaccia utente	8
3.1	Schermata processo	9
4	Backup con Nero BackItUp	11
5	Backup automatico	12
5.1	Backup automatico con archiviazione su disco rigido	12
5.2	Backup automatico con archiviazione online	16
6	Backup di file	20
7	Backup di unità	23
8	Schermata Impostazioni di Backup	25
8.1	Tipi di backup	27
8.2	Pianificazione	29
9	Verifica di un backup	31
10	Ripristino con Nero BackItUp	33
10.1	Ripristino di backup di file	33
10.2	Ripristino di backup di unità	35
11	Panoramica delle opzioni avanzate di backup e ripristino	37
11.1	Notifica per e-mail	38
11.2	Varie	39
12	Sincronizzazione con Nero BackItUp	42
12.1	Sincronizzazione delle cartelle	42
12.2	Tipi di sincronizzazione	44
13	Strumenti	45
13.1	Creazione di un disco di avvio con Nero BackItUp ImageTool	45
13.2	Creazione di Nero BackItUp SyncTool	46
13.3	Finestra Cancella Disco Riscrivibile	47
14	Panoramica sulle opzioni di Nero BackItUp	49
14.1	Impostazione della connessione al server FTP	49
14.2	Proxy remoto	51
14.3	Impostazione dell'account e-mail	52





14.4	Creazione di un filtro	53
15	Informazioni su Nero BackItUp ImageTool	57
15.1	Avvio di Nero BackItUp ImageTool	57
15.2	Interfaccia utente	58
15.2.1	Finestra di dialogo estesa	59
15.3	Backup di unità	59
15.3.1	Masterizzazione di un backup su disco	60
15.3.2	Salvataggio del backup su un disco rigido o un server FTP	61
15.4	Ripristino	62
15.4.1	Ripristino di un backup di unità	62
15.4.2	Estrazione di file da un backup	63
15.5	Finestra Opzioni	64
15.6	Chiusura di Nero BackItUp ImageTool	65
16	Nero BackItUp SyncTool	66
17	Informazioni tecniche	67
17.1	Requisiti di sistema	67
17.2	Formati supportati	67
17.2.1	Tipi di disco	67
17.2.2	Formati di file supportati	67
17.2.3	Supporti di origine supportati	68
18	Glossario	70
19	Indice	71
20	Contatti	74

1 Per iniziare

1.1 Informazioni sul manuale

Questo manuale è destinato a tutti gli utenti che desiderano imparare a utilizzare Nero BackItUp. È basato su attività specifiche che illustrano come raggiungere gli obiettivi desiderati attraverso procedure dettagliate.

Per utilizzare la documentazione in modo ottimale, prendere nota delle seguenti convenzioni:

	Indica avvisi, condizioni precedenti o istruzioni che devono essere seguite rigorosamente.
	Indica informazioni aggiuntive o consigli.
1. Avviare ...	Il numero all'inizio di una riga indica operazioni da eseguire. Eseguire le operazioni nell'ordine specificato.
	Indica un risultato intermedio.
	Indica un risultato.
OK	Indica i passaggi di testo o i pulsanti visualizzati nell'interfaccia di programma. Sono visualizzati in grassetto.
(vedere...)	Indica riferimenti ad altri capitoli. Vengono eseguiti come collegamenti e sono mostrati in rosso e sottolineati.
[...]	Indica le scelte rapide da tastiera per immettere i comandi.

1.2 Informazioni su Nero BackItUp

Nero BackItUp è un programma per il backup e il ripristino dei dati. Nero BackItUp consente di salvare sia i file (backup di file) sia i programmi e i sistemi operativi (backup di unità). È possibile eseguire il backup dei file aperti mediante la funzione di copia shadow mentre si continua a lavorare sul file. È possibile masterizzare il backup su un disco, salvarlo su disco rigido o su un supporto rimovibile oppure utilizzare un archivio online. Con Nero BackItUp è possibile verificare in qualsiasi momento la correttezza e la completezza dei dati nel backup. Nero BackItUp consente di pianificare backup regolari dei dati, eseguiti automaticamente. È anche possibile utilizzare Nero BackItUp per impostare la funzione di backup automatico che esegue automaticamente il backup delle cartelle monitorate.

Nero BackItUp ImageTool è un ulteriore strumento per il backup di file e unità. Nero BackItUp ImageTool è incluso nel disco di avvio che è possibile creare con Nero BackItUp. Con Nero BackItUp ImageTool è possibile eseguire il backup e il ripristino delle unità. Questo risulta particolarmente utile per il backup di unità che altrimenti sarebbero attive, dal momento che tali unità non sono attive all'avvio di Nero BackItUp ImageTool.

Nero BackItUp SyncTool è uno strumento per la sincronizzazione delle cartelle. Può essere creato con Nero BackItUp e memorizzato su disco rigido, su un supporto rimovibile e su disco ottico. È possibile avviare Nero BackItUp SyncTool dal supporto su qualsiasi computer. Non è necessario installare Nero BackItUp per avviare Nero BackItUp SyncTool.

1.3 Versioni di Nero BackItUp

Nero BackItUp è disponibile in tre diverse versioni: Nero BackItUp, Nero BackItUp Essentials e Nero BackItUp Autobackup Essentials. Nero BackItUp include la gamma completa di funzioni.

Nero BackItUp Essential non include le seguenti funzioni:

- Opzioni avanzate di backup e ripristino
- Backup con destinazioni multiple
- Crittografia avanzata
- Suddivisione archivio
- Estrazione di file da backup di unità
- Creazione di filtri di file
- Backup con Nero BackItUp ImageTool

Nero BackItUp Autobackup Essentials include solo le funzioni di backup automatico.

1.4 Utilizzo di Nero BackItUp

Nero BackItUp consente di eseguire il backup, il ripristino e la sincronizzazione di dati. È sufficiente fare clic sul menu desiderato per scegliere un'attività e avviarla. È quindi possibile completare l'attività eseguendo i diversi passaggi per ognuno dei quali viene visualizzata una finestra separata.

2 Avvio di Nero BackItUp

Dopo aver installato Nero BackItUp, l'icona di Nero BackItUp & Burn viene visualizzata sul desktop del computer. Fare doppio clic sull'icona di Nero BackItUp per aprire la finestra di Nero BackItUp.

È inoltre possibile avviare le attività di Nero BackItUp dal menu di scelta rapida di Nero BackItUp Agent, disponibile sulla barra delle applicazioni.

Nero BackItUp consente di accedere in modo semplice a Nero Express e Nero RescueAgent.

3 Interfaccia utente

L'interfaccia utente di Nero BackItUp è il punto di partenza per l'esecuzione di backup, ripristini, sincronizzazioni e altre operazioni eseguibili con Nero BackItUp.

È possibile avviare l'attività utilizzando i menu a discesa visualizzati nella parte superiore della finestra. È inoltre possibile visualizzare le opzioni e la Guida. Nella parte sinistra della finestra vengono visualizzate informazioni sui passaggi e le attività in fase di esecuzione.






Schermata Inizio

Nella parte superiore della finestra sono disponibili i seguenti menu:



Backup	Consente di visualizzare le opzioni di backup, quali il backup di file e unità, la configurazione del backup automatico o la verifica. È inoltre possibile visualizzare la schermata Elenco processi per i processi di backup.
Ripristina	Consente di visualizzare le opzioni di ripristino dei backup di file e unità.
Sincronizza	Consente di visualizzare le opzioni di sincronizzazione, quale la creazione di un nuovo processo di sincronizzazione. È inoltre possibile visualizzare la schermata Elenco processi per i processi di sincronizzazione.

Strumenti	Consente di visualizzare le opzioni per la creazione di un disco di avvio, compresi Nero BackItUp ImageTool e lo strumento indipendente Nero BackItUp SyncTool. È inoltre possibile cancellare un disco riscrivibile e visualizzare le informazioni sul disco.
------------------	----------------------------------------------------------------------------------------------------------------------------------------------------------------------------------------------------------------------------------------------------------------

Nella parte superiore della finestra sono disponibili le seguenti icone:

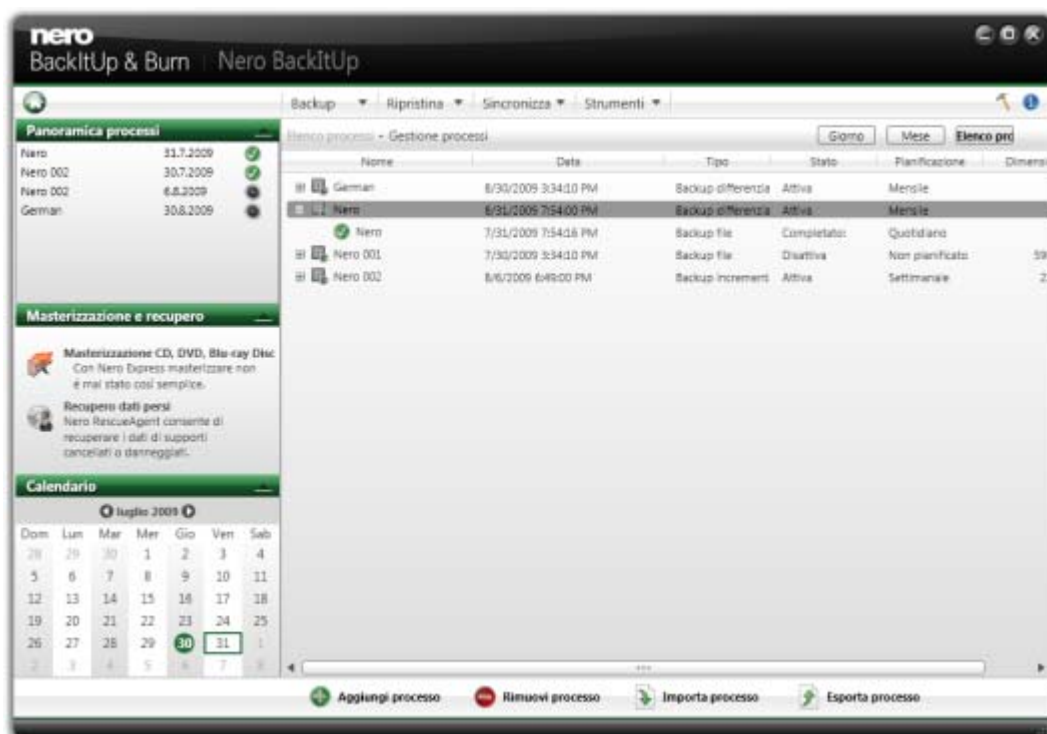
	Consente di visualizzare la schermata di avvio.
	Consente di visualizzare la finestra Opzioni .
	Consente di visualizzare le opzioni della Guida. È inoltre possibile immettere un nuovo numero di serie, se necessario.

Nella parte sinistra della finestra sono disponibili le seguenti aree:

Panoramica processi	In quest'area vengono visualizzati i processi completati recentemente, i processi completati e i processi pianificati. È possibile aprire la schermata Elenco processi facendo clic su un processo. È disponibile nella schermata iniziale e nella schermata Elenco processi .
Panoramica	Consente di visualizzare una panoramica dei passaggi necessari per completare l'attività corrente. Non è disponibile nella schermata iniziale e nella schermata Elenco processi .
Informazioni	Consente di visualizzare le informazioni disponibili sull'attività corrente. Non è disponibile nella schermata iniziale e nella schermata Elenco processi .
Masterizzazione e recupero	 - Consente di avviare Nero Express.  - Consente di avviare Nero RescueAgent.
Calendario	Consente di visualizzare i processi di backup pianificati ed eseguiti in un calendario. È possibile aprire il calendario e l'elenco dei processi facendo clic su un giorno.

3.1 Schermata processo

Nella schermata **Elenco processi** vengono visualizzati i processi pianificati ed eseguiti. Se è stata selezionata l'opzione **Sincronizza > Visualizzazione processi**, vengono visualizzati soltanto i processi di sincronizzazione. Se è stata selezionata l'opzione **Backup > Visualizzazione processi**, vengono visualizzati soltanto i processi di backup. Fare clic sull'icona **+** corrispondente al processo per visualizzare i relativi backup.



Elenco processi

È possibile modificare i processi selezionando l'opzione desiderata dal menu di scelta rapida visualizzato facendo clic con il pulsante destro del mouse. Sono disponibili le seguenti opzioni:

- Esegui adesso
- Copia
- Modifica
- Disattiva
- Esporta
- Ripianifica
- Elimina

Quando è visualizzato un backup è possibile iniziare il processo di ripristino scegliendo l'opzione desiderata dal menu di scelta rapida.

Il menu di scelta rapida visualizzato selezionando il backup e facendo clic con il pulsante destro del mouse consente di visualizzare diverse opzioni quali **Ripristina**, **Cerca e ripristina** o **Elimina**.

4 Backup con Nero BackItUp

Nero BackItUp consente di eseguire il backup dei dati. Fare clic sul menu **Backup** per avviare l'attività di backup desiderata. Sono disponibili le seguenti attività di backup:

Backup automatico

Nero BackItUp consente di impostare e configurare la funzione di backup automatico. Una volta impostata, la funzione di backup automatico viene visualizzata sulla barra delle applicazioni ed esegue il backup delle cartelle specificate in background.

L'impostazione della funzione di backup automatico risulta particolarmente utile quando si desidera eseguire backup periodici dei medesimi file. La pianificazione offre diversi vantaggi: tutte le impostazioni per il backup sono già state eseguite e non si corre il rischio di dimenticare una data di backup o di non eseguire un backup come programmato (a condizione che il computer sia acceso).

Backup di file

Se si sceglie di eseguire un backup di file, verrà eseguito il backup dei singoli file e cartelle selezionati. Se si desidera eseguire nuovamente il backup degli stessi file in un secondo momento, l'operazione di aggiornamento del backup consente di risparmiare tempo e risorse.

Un backup di file è utile come protezione dalla perdita di dati che può verificarsi per guasti hardware o eventi di forza maggiore come ad esempio un incendio. Per questa ragione, si consiglia di eseguire backup frequenti per ripristinare dati il più possibile aggiornati in caso di perdita.

Backup di unità

Se si sceglie di eseguire un backup di unità, verrà eseguito il backup di intere unità (dischi rigidi e/o partizioni), inclusi i programmi e il sistema operativo. È possibile selezionare le unità di cui eseguire il backup.

A differenza del backup di file, durante il ripristino di un backup di unità vengono ripristinati anche i programmi e il sistema operativo. Per questa ragione, il backup di unità risulta particolarmente utile per installare l'intero sistema operativo e i programmi in caso di guasti dell'hardware.

Verifica

Nero BackItUp consente di verificare un backup esistente. Nero BackItUp verifica la possibilità di utilizzare il backup per eseguire correttamente il ripristino. Durante il processo viene verificata l'integrità dei dati e viene eseguito il confronto tra i dati del backup e i dati di origine. Se la verifica viene eseguita al termine del backup e non è stata apportata alcuna modifica ai dati, è possibile utilizzare la funzione per controllare che sia stato eseguito il backup di tutti i dati (verifica dei dati).

Argomenti Relativi:

- Backup automatico → 12
- Backup di file → 20
- Backup di unità → 23
- Verifica di un backup → 31
- Ripristino con Nero BackItUp → 33

5 Backup automatico

Nero BackItUp consente di impostare e configurare la funzione di backup automatico. Una volta impostato, il backup automatico viene visualizzato nell'area di notifica del computer ed esegue il backup delle cartelle specificate in background.

Sono disponibili due opzioni di backup automatico:

- Attivare Backup automatico per eseguire automaticamente il backup di file e cartelle su dischi rigidi locali ed esterni
- Attivare Backup automatico con Nero Online Backup per eseguire automaticamente il backup di file e cartelle online

La prima opzione consente di memorizzare il backup su un disco rigido, mentre per la seconda viene utilizzato il servizio Internet Nero Online Backup per memorizzare il backup online.

Se si utilizza l'opzione di backup automatico su disco rigido, è possibile definire una pianificazione dei backup. Con l'opzione di backup automatico online il backup viene eseguito automaticamente ogni volta che viene rilevata una modifica nelle cartelle monitorate.



Con l'opzione Backup automatico, il disco rigido interno o esterno viene formattato con il file system NTFS, se formattato con un file system diverso. In caso di formattazione, tutti i dati contenuti nell'unità andranno persi.



Nero Online Backup offre a pagamento un archivio dati online. Si consiglia di utilizzare una connessione a Internet a banda larga (ad esempio, DSL-1000 o più veloce) per caricare i file di cui eseguire il backup. I costi della connessione Internet e del servizio Nero Online Backup sono a carico dell'utente.

5.1 Backup automatico con archiviazione su disco rigido

Nero BackItUp consente di impostare e configurare la funzione di backup automatico per eseguire automaticamente il backup di file e cartelle su un disco rigido locale o esterno. Si consiglia di utilizzare un'unità vuota. Una volta impostato, il backup automatico viene visualizzato nell'area di notifica di Windows ed esegue il backup di tutte le cartelle di tutti i dischi rigidi in una determinata sequenza. È anche possibile selezionare singole cartelle e definire una pianificazione personalizzata.

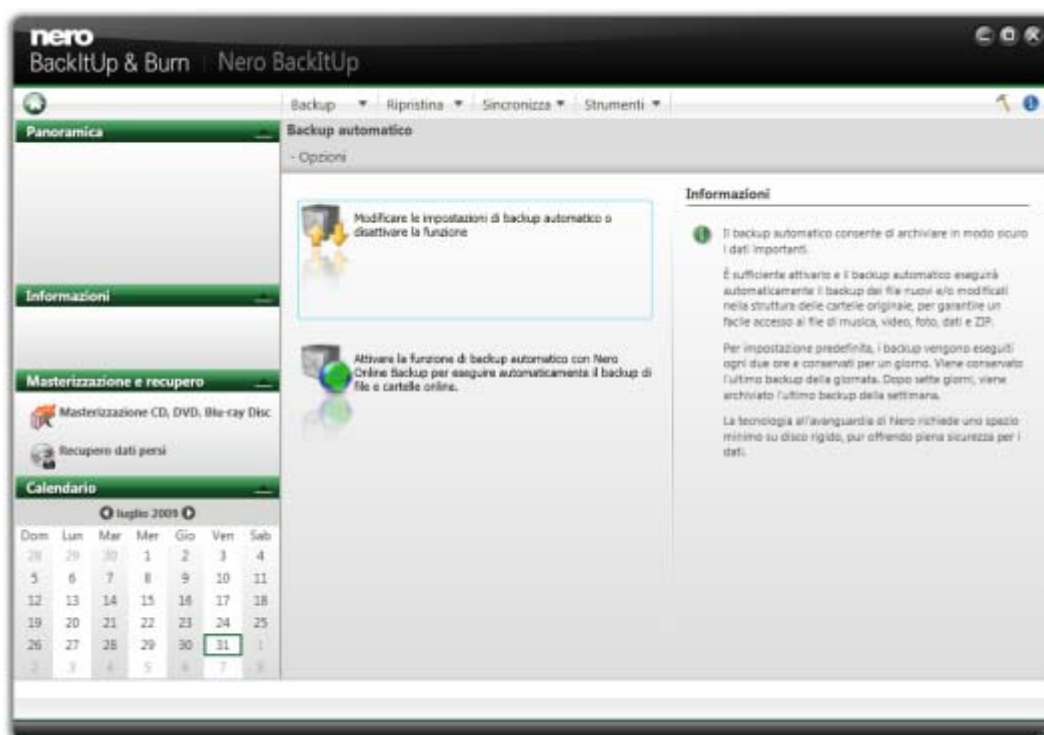
L'impostazione della funzione di backup automatico risulta particolarmente utile quando si desidera eseguire backup periodici. La pianificazione offre diversi vantaggi: tutte le impostazioni per il backup sono già state eseguite e non si corre il rischio di dimenticare una data di backup o di non eseguire un backup come programmato (a condizione che il computer sia acceso).



Con l'opzione Backup automatico, il disco rigido interno o esterno viene formattato con il file system NTFS, se formattato con un file system diverso. In caso di formattazione, tutti i dati contenuti nell'unità andranno persi.

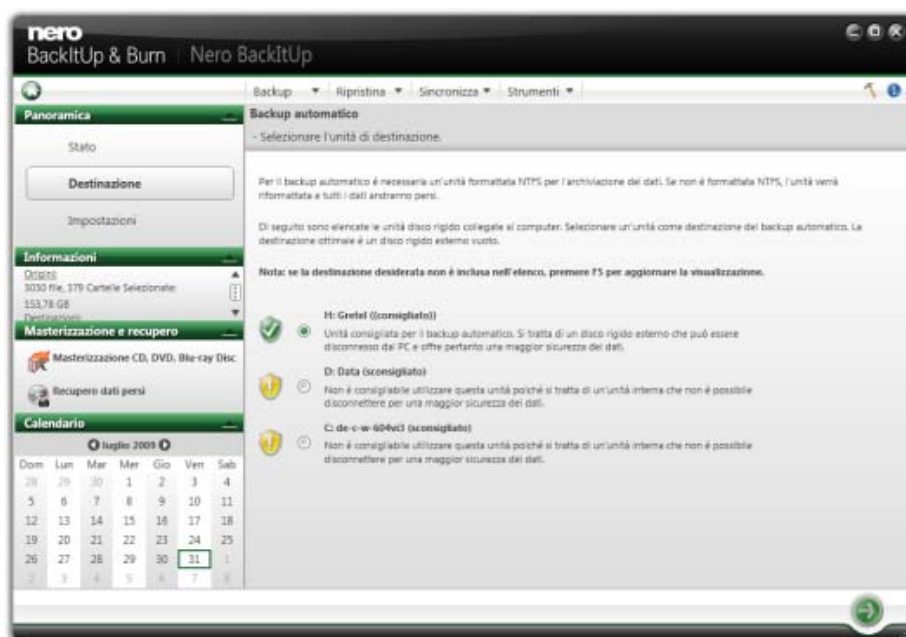
Per impostare il backup automatico o modificare le impostazioni, procedere come segue:

1. Fare clic su **Backup > Backup automatico**.
 → Viene visualizzata la schermata **Opzioni backup automatico**.



Opzioni backup automatico

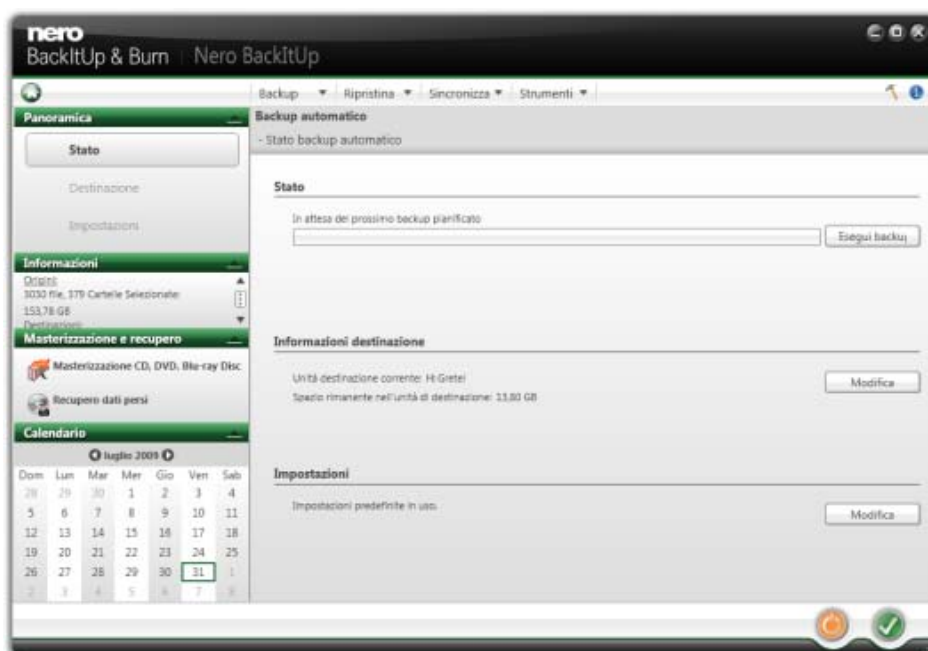
2. Selezionare l'opzione **Backup automatico** desiderata.
 → Se Nero BackItUp non rileva alcun disco rigido esterno vuoto, viene visualizzata una finestra in cui viene richiesto come si desidera procedere. Per selezionare la destinazione manualmente, fare clic sul pulsante **No, seleziona un'altra destinazione**.
 → Viene visualizzata la schermata **Backup automatico - Selezionare il dispositivo di destinazione**.



Backup automatico - Selezionare il dispositivo di destinazione

3. Selezionare la destinazione desiderata e fare clic sul pulsante .

- L'unità viene formattata nel formato NTFS. Viene visualizzata una finestra che indica lo stato di avanzamento della formattazione.
- Viene visualizzata la schermata **Backup automatico - Stato backup automatico**.

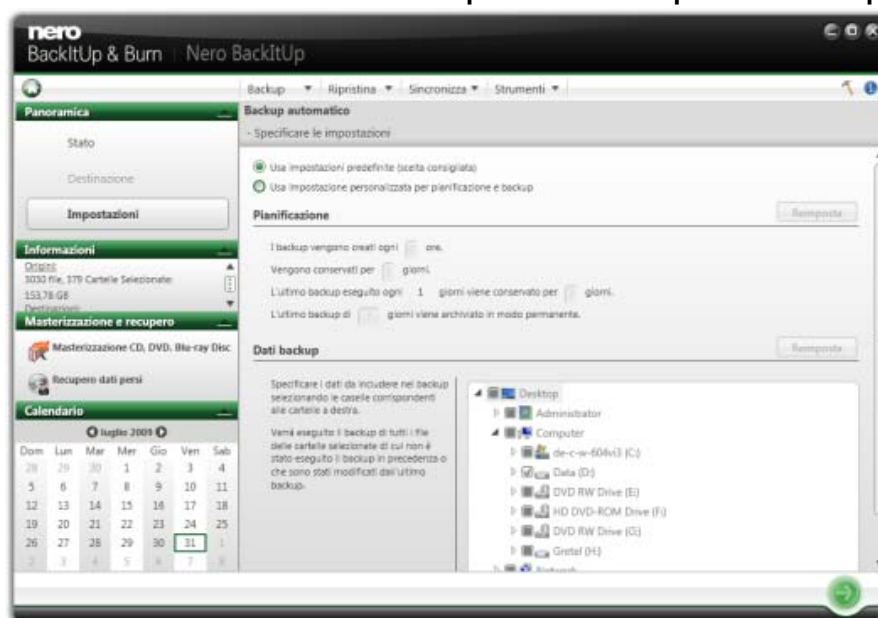


Backup automatico - Stato backup automatico

4. Per modificare le impostazioni predefinite della pianificazione e delle cartelle di cui eseguire il backup:

1. Fare clic sul pulsante **Modifica** nell'area **Impostazioni**.

→ Viene visualizzata la schermata **Backup automatico - Specificare le impostazioni**.



2. Selezionare il pulsante di opzione **Usa impostazione personalizzata per pianificazione e backup**.

3. Immettere i valori desiderati nell'area **Pianificazione**. Se si desidera ripristinare i valori predefiniti, fare clic sul pulsante **Reimposta**.

4. Nell'area **Dati backup** selezionare le caselle di controllo per le cartelle di cui si desidera eseguire il backup.

5. Fare clic sul pulsante →.

→ Viene nuovamente visualizzata la schermata **Backup automatico - Stato backup automatico**.

5. Per avviare manualmente il primo backup, fare clic sul pulsante **Esegui backup ora** nell'area **Stato**.


→ Viene eseguito il primo backup completo delle cartelle specificate. La barra nell'area **Stato** indica lo stato di avanzamento del processo di backup.

6. Fare clic sul pulsante ✓.

→ Viene visualizzata la schermata finale. La funzione di backup automatico è stata impostata ed eseguirà automaticamente gli aggiornamenti del backup in base alle impostazioni specificate.



Disattivazione del backup automatico

Per disattivare il backup automatico, fare clic sul pulsante  nella schermata **Stato backup automatico**.

5.2 Backup automatico con archiviazione online

Nero BackItUp consente di impostare e configurare la funzione di backup automatico per eseguire automaticamente il backup di file e cartelle online utilizzando il servizio Internet Nero Online Backup. Una volta impostato, il backup automatico viene visualizzato nell'area di notifica di Windows ed esegue il backup delle cartelle specificate in background nella sequenza definita.

L'impostazione della funzione di backup automatico risulta particolarmente utile quando si desidera eseguire backup periodici dei medesimi file e si desidera accedere ai dati da qualsiasi computer.

Per fare in modo che la funzione di backup automatico esegua il backup in base alle impostazioni desiderate, specificare i tipi di file e le cartelle di cui eseguire il backup e definire la destinazione del backup.



Nero Online Backup offre a pagamento un archivio dati online. Si consiglia di utilizzare una connessione a Internet a banda larga (ad esempio, DSL-1000 o più veloce) per caricare i file di cui eseguire il backup. I costi della connessione Internet e del servizio Nero Online Backup sono a carico dell'utente.



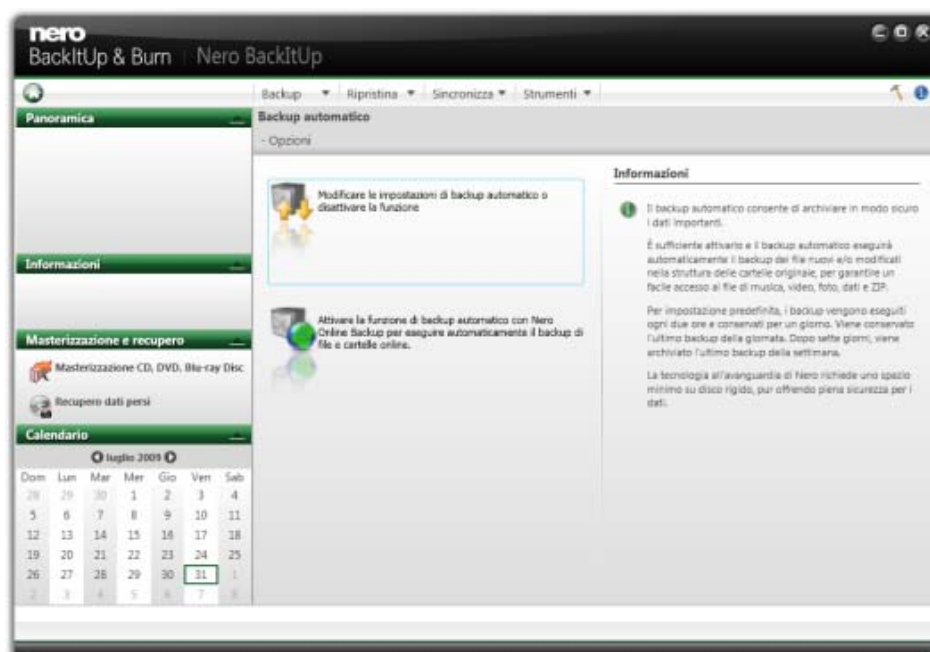
Il metodo di aggiornamento dei backup viene utilizzato per i backup eseguiti automaticamente tramite la funzione Backup automatico. I dati del backup precedente vengono sovrascritti con i dati modificati. In tal caso, non sono disponibili versioni del backup, ovvero non è possibile accedere alle versioni del backup precedenti.

I file eliminati da una cartella monitorata vengono mantenuti nel backup. Per eliminare i file anche dal backup, utilizzare la funzione di eliminazione disponibile nella schermata **Stato backup automatico**.

Per impostare il backup automatico o modificare le impostazioni, procedere come segue:

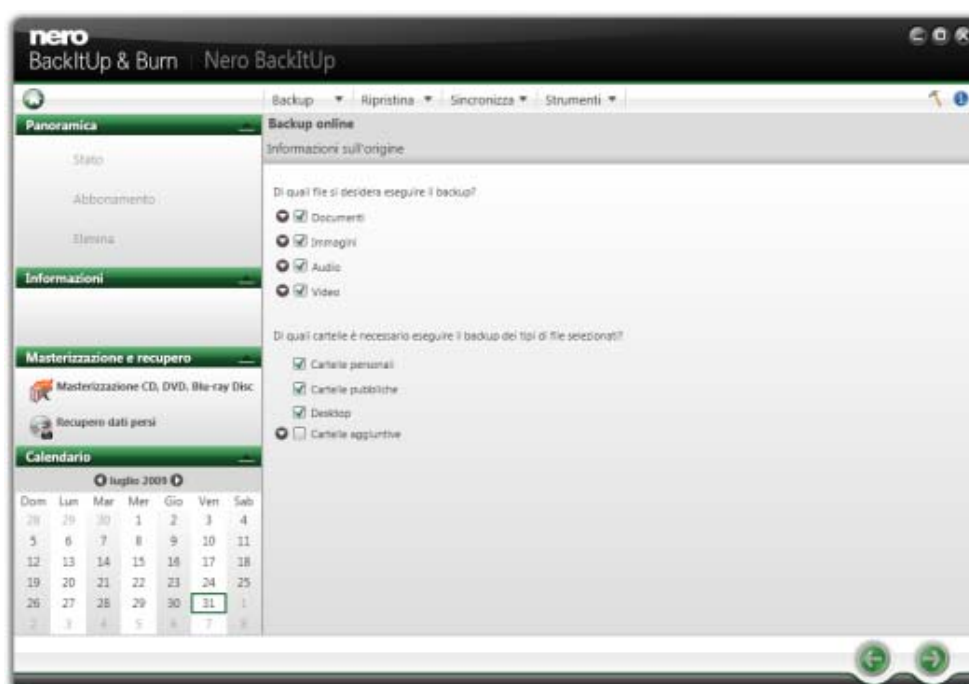
1. Fare clic su **Backup > Backup automatico**.
 - ➔ Viene visualizzata la schermata **Opzioni backup automatico**.

Backup automatico



Opzioni backup automatico

2. Selezionare l'opzione **Backup automatico** desiderata.
 - ➔ Viene visualizzata la schermata **Informazioni sull'origine**.




Backup automatico online - Informazioni sull'origine

3. Specificare il tipo di file di cui si desidera eseguire il backup:
 1. Fare clic sul pulsante ▼ corrispondente al tipo di file da configurare.
 2. Selezionare la casella di controllo corrispondente al tipo di file da includere nel backup.
 3. Deselezionare la casella di controllo corrispondente al tipo di file da escludere dal backup.
 4. Selezionare la casella di controllo **Aggiungi tipo file** sotto l'elenco dei tipi di file e immettere il tipo di file che si desidera aggiungere al backup.
4. Specificare le cartelle da monitorare con la funzione di backup automatico:
 1. Selezionare la casella di controllo corrispondente alla cartella da includere nel backup.
 2. Deselezionare la casella di controllo corrispondente alla cartella da escludere dal backup.
 3. Selezionare la casella di controllo **Cartelle aggiuntive** e fare clic sul pulsante ▼ per aggiungere le cartelle all'elenco delle cartelle da monitorare.
5. Fare clic sul pulsante ➔.
 - ➔ Se non è stato sottoscritto un abbonamento al servizio Nero Online Backup oppure se la funzione di backup automatico è disattivata, viene visualizzata la schermata **Nero Online Backup - Creare un account o immettere i dati dell'account esistente**. Immettere i dati dell'account.
6. Se non è stato sottoscritto un abbonamento al servizio Nero Online Backup, selezionare il pulsante di opzione appropriato.
7. Fare clic sul pulsante ➔.
 - ➔ Viene visualizzata la schermata **Nero Online Backup - Crea nuovo account**.
8. Scegliere un archivio di backup e la durata dell'abbonamento.
9. Specificare una password per l'account.
10. Immettere un indirizzo e-mail.
11. Leggere attentamente i termini e le condizioni facendo clic sul collegamento **Termini e condizioni**. Se si accettano i termini del contratto, selezionare la casella di controllo **Ho letto i termini e le condizioni**. Se non si accettano i termini e le condizioni non sarà possibile sottoscrivere un abbonamento.
12. Fare clic sul pulsante ➔.
 - ➔ Viene visualizzata la schermata **Backup automatico - Stato backup automatico**. La schermata consente di visualizzare lo stato del backup e i dati dell'abbonamento e di eliminare file e cartelle dall'archivio di Nero Online Backup.
13. Fare clic sul pulsante ✓.
 - ➔ Viene eseguito il primo backup completo delle cartelle specificate. Sulla barra delle applicazioni viene visualizzato lo stato di avanzamento e le informazioni sullo stato. Viene visualizzata la schermata finale. La funzione di backup automatico è stata impostata ed eseguirà automaticamente gli aggiornamenti del backup in base alle impostazioni specificate.



Disattivazione del backup automatico

Per disattivare il backup automatico, fare clic sul pulsante  nella schermata **Stato backup automatico**.

6 Backup di file

Nero BackItUp consente di eseguire il backup di singoli file che possono essere ripristinati in un secondo momento. A differenza dei backup di unità, i backup di file non consentono di ripristinare i sistemi operativi o i programmi.

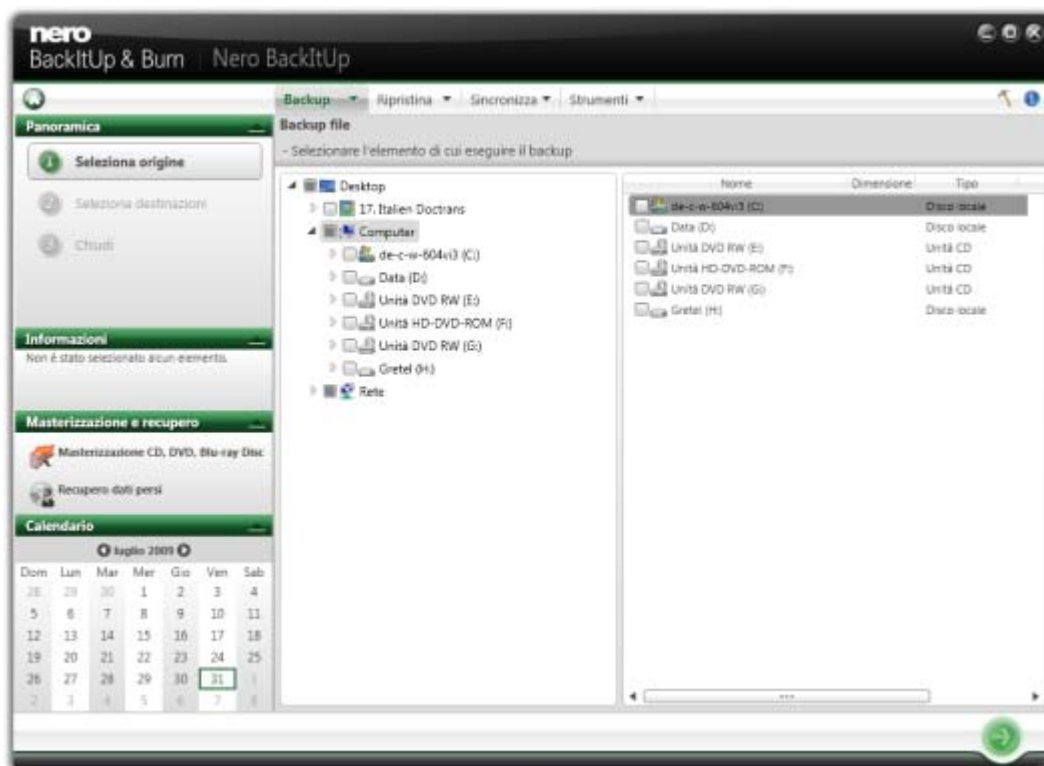
Prima di tutto è necessario selezionare file e cartelle di cui eseguire il backup.

È quindi necessario selezionare una destinazione in cui salvare il backup. È possibile salvare il backup su disco rigido o su un supporto dati rimovibile, masterizzarlo su un disco o utilizzare un archivio online.

È infine possibile specificare le impostazioni desiderate.

Per eseguire il backup di file, procedere come segue:

1. Fare clic su **Backup > Backup file**.
 ➔ Viene visualizzata la schermata **Backup file - Selezionare l'elemento di cui eseguire il backup**.

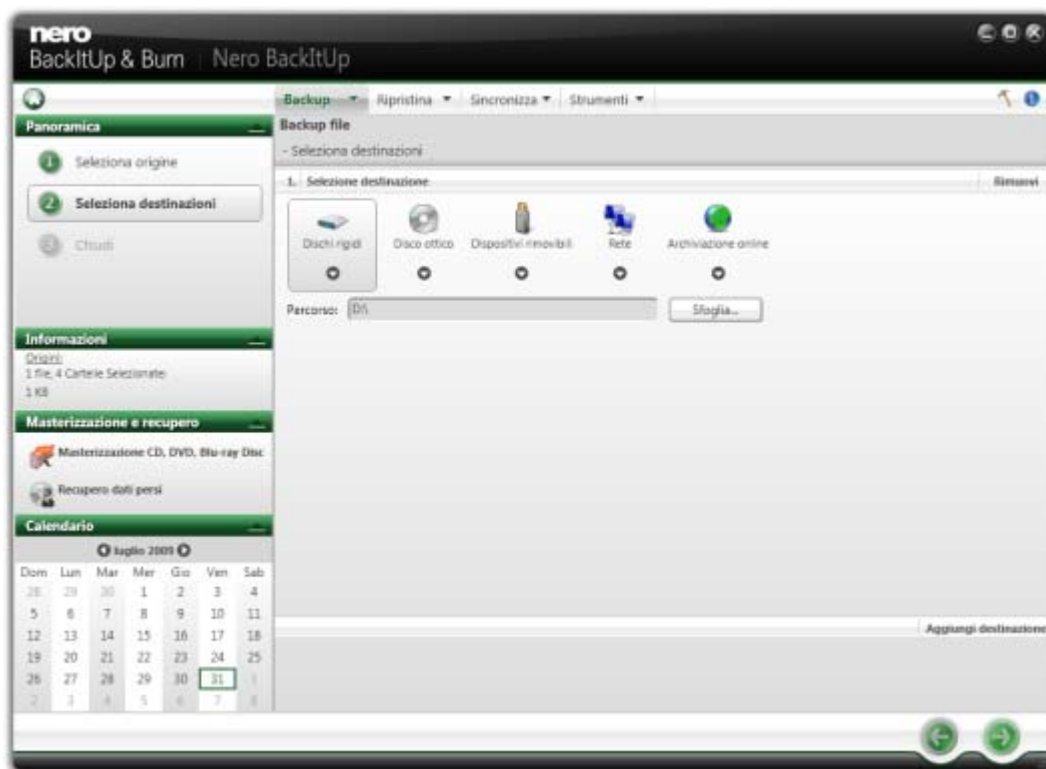


Backup file - Selezionare l'elemento di cui eseguire il backup

2. Selezionare la casella di controllo corrispondente alla cartella o al file che si desidera aggiungere al backup. Selezionare una cartella a sinistra per visualizzarne i file a destra.
 ➔ I file selezionati vengono aggiunti al backup.

3. Fare clic sul pulsante ➡.

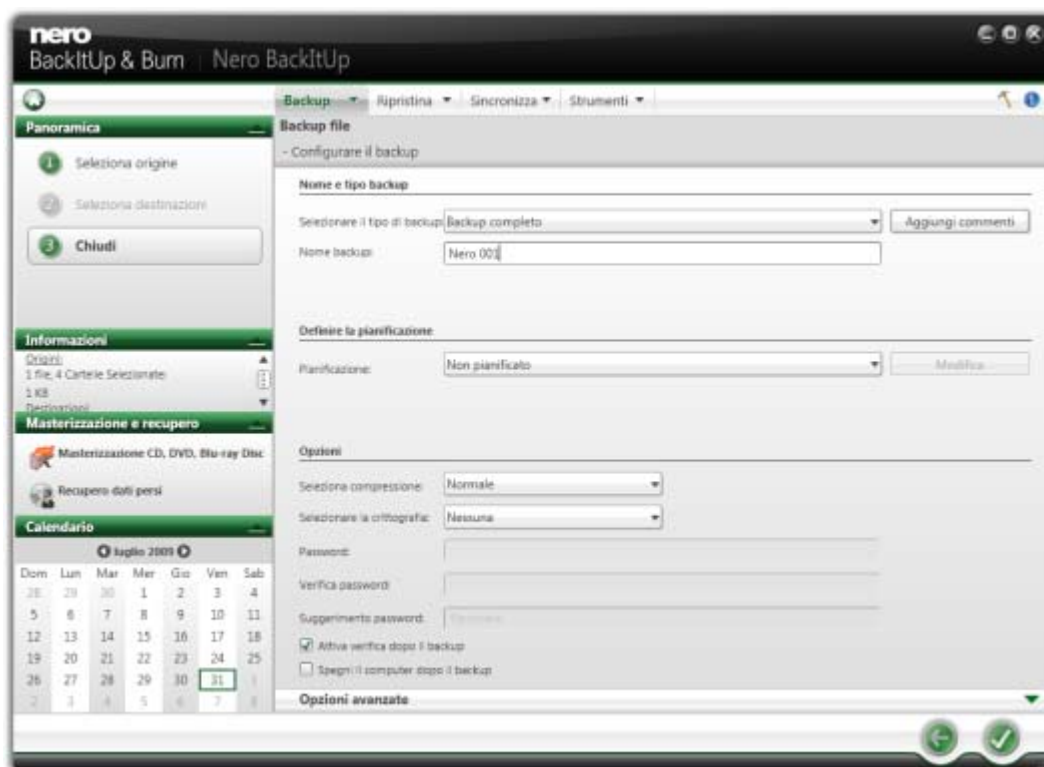
➔ Viene visualizzata la schermata **Backup file - Seleziona destinazioni**.



Backup file - Seleziona destinazioni

4. Fare clic sull'icona corrispondente alla destinazione desiderata e specificare la destinazione nel menu a discesa.
5. Fare clic sul pulsante **Sfoglia** per specificare il percorso della destinazione selezionata.
6. Per eseguire il backup con destinazioni diverse, fare clic sul pulsante **Aggiungi destinazione** e ripetere i due passaggi precedenti.
7. Fare clic sul pulsante ➡.

➔ Viene visualizzata la schermata **Backup file - Configurare il backup** (vedere [Schermata Impostazioni di Backup](#) ➔ 25).



Backup file - Configurare il backup

8. Immettere un nome per il backup nel campo **Nome backup**.
9. Per pianificare il backup o eseguirlo regolarmente:
 1. Selezionare il tipo di pianificazione del backup nel menu a discesa **Pianificazione**.
 2. Fare clic sul pulsante **Modifica** se si desidera specificare la pianificazione.
 - Viene visualizzata la finestra **Definire la pianificazione**.
 3. Selezionare la data di inizio e le altre impostazioni per la pianificazione del backup.
 4. Selezionare il tipo di backup utilizzato nel menu a discesa **Selezionare il tipo di backup** (vedere [Tipi di backup](#) → 27).
10. Configurare le altre impostazioni desiderate nell'area **Opzioni**.
11. Se necessario, specificare ulteriori impostazioni nell'area **Opzioni avanzate** (vedere [Panoramica delle opzioni avanzate](#) → 37).
12. Fare clic sul pulsante .
 - Viene eseguito il backup di file e viene visualizzata la schermata finale. È possibile seguire lo stato del processo sulla barra delle applicazioni.

7 Backup di unità

Nero BackItUp consente di eseguire backup di unità. A differenza del backup di file, durante il ripristino di un backup di unità vengono ripristinati anche i programmi e il sistema operativo.

Un backup di unità non può essere aggiornato.

È necessario innanzitutto selezionare l'unità di cui eseguire il backup.

È quindi necessario selezionare una destinazione in cui salvare il backup. È possibile salvare il backup su disco rigido o su un supporto dati rimovibile, masterizzarlo su un disco o utilizzare un archivio online. Quando si esegue il backup di un'unità, il file di backup è in genere piuttosto grande. Se si esegue il backup su disco, in genere occorrono più dischi. Il primo disco di backup è sempre un disco di avvio. Se non si masterizza il backup su disco, è utile creare un disco di avvio che consenta di avviare il computer (e il ripristino dell'unità) dal CD/DVD in caso di emergenza.



È infine possibile specificare le impostazioni desiderate.




Diritti di amministratore

Per eseguire il backup e il ripristino di dischi rigidi e partizioni è necessario disporre dei diritti di amministratore.

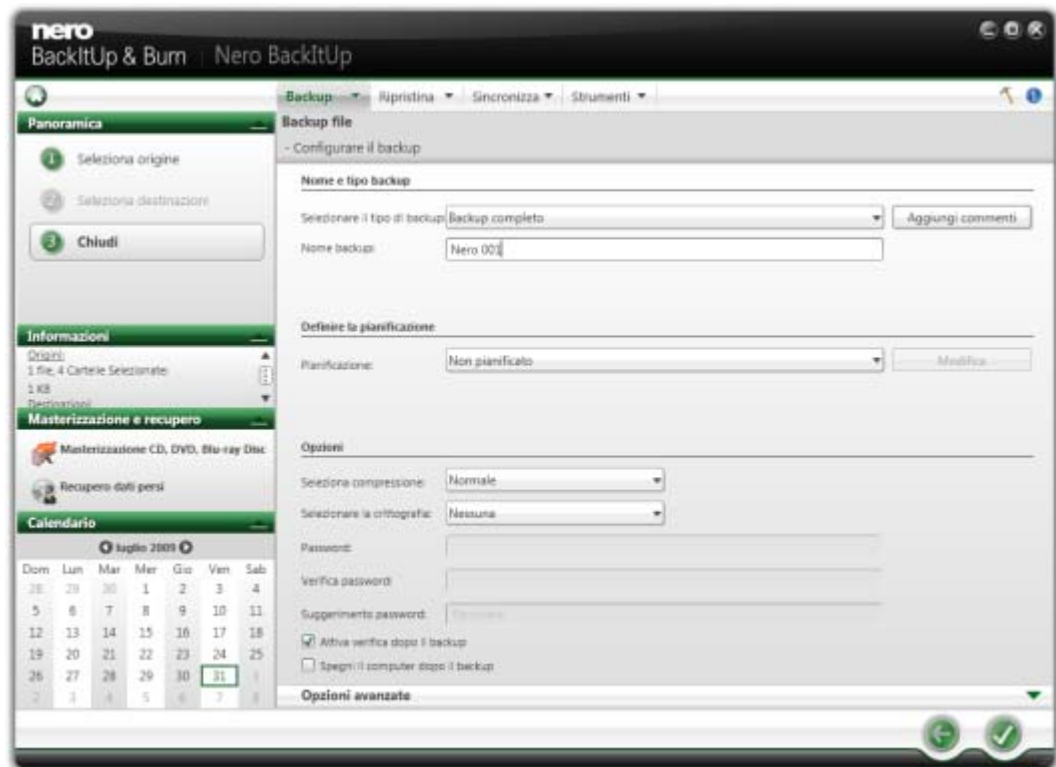
Per eseguire il backup di unità, procedere come segue:

1. Fare clic su **Backup > Backup unità**.
→ Viene visualizzata la schermata **Backup unità - Selezionare unità o partizioni**.
2. Selezionare la casella di controllo corrispondente all'unità o alla partizione che si desidera aggiungere al backup. Selezionare un'unità a sinistra per visualizzare le informazioni a destra.
→ Le unità o le partizioni selezionate vengono aggiunte al backup.
3. Fare clic sul pulsante .
→ Viene visualizzata la schermata **Backup unità - Seleziona destinazioni**.
4. Fare clic sull'icona corrispondente alla destinazione desiderata e specificare la destinazione nel menu a discesa.
5. Fare clic sul pulsante **Sfoglia** per specificare il percorso della destinazione selezionata.
6. Per eseguire il backup con destinazioni diverse, fare clic sul pulsante **Aggiungi destinazione** e ripetere i due passaggi precedenti.
7. Fare clic sul pulsante .
→ Viene visualizzata la schermata **Backup unità - Configurare il backup** (vedere [Schermata Impostazioni di Backup → 25](#)).
8. Selezionare un nome di backup nel campo **Nome backup**.
9. Per pianificare il backup o eseguirlo regolarmente:
 1. Selezionare il tipo di pianificazione del backup nel menu a discesa **Pianificazione**.

2. Fare clic sul pulsante **Modifica**.
 - Viene visualizzata la finestra **Definire la pianificazione**.
3. Selezionare la data di inizio e le altre impostazioni per la pianificazione del backup.
10. Configurare le altre impostazioni desiderate nell'area **Opzioni**.
11. Se necessario, specificare ulteriori impostazioni nell'area **Opzioni avanzate** (vedere [Panoramica delle opzioni avanzate](#) → 37).
12. Fare clic sul pulsante .
 - Viene eseguito il backup di unità e viene visualizzata la schermata finale. È possibile seguire l'avanzamento del processo sulla barra di stato.

8 Schermata Impostazioni di Backup

Dopo aver selezionato l'origine di cui eseguire il backup e aver specificato la destinazione, è possibile configurare le impostazioni di backup nella schermata **Backup file/unità - Configurare il backup** e avviare il processo.



Backup file - Configurare il backup

Nell'area **Nome e tipo backup** sono disponibili le seguenti opzioni di impostazione:

Selezione tipo di backup	<p>Specifica il tipo di backup. Sono disponibili quattro tipi: Backup completo, Backup di aggiornamento, Backup incrementale e Backup differenziale.</p> <p>Queste opzioni sono disponibili soltanto durante la pianificazione di un backup di file, ovvero durante l'esecuzione dello stesso backup in un momento successivo. Il backup di unità è sempre un Backup completo.</p>
Nome backup	<p>Specifica il nome del backup.</p>

Nell'area **Pianificazione** sono disponibili le seguenti opzioni di impostazione:

Pianificazione	<p>Consente di specificare l'orario e la frequenza di esecuzione dei backup. Sono disponibili le seguenti opzioni:</p> <p>Una volta: esegue un solo backup.</p> <p>Quotidiano: esegue backup quotidiani.</p> <p>Settimanale: esegue backup settimanali in uno o più giorni definiti (ad esempio, ogni martedì e giovedì).</p> <p>Mensile: esegue backup mensili.</p> <p>In stato di inattività: esegue il backup quando il computer è inattivo, ovvero senza applicazioni attive e in assenza di input dell'utente.</p> <p>All'avvio del sistema: esegue il backup all'avvio del sistema operativo.</p> <p>All'accesso dell'utente: avvia il backup all'accesso dell'utente al sistema.</p> <p>Non pianificato: avvia immediatamente un backup che non è possibile pianificare.</p> <p>Alla modifica della directory: avvia il backup ogni volta che viene modificata l'origine del backup.</p>
Modifica	<p>Consente di visualizzare la finestra Definire la pianificazione nella quale è possibile ad esempio specificare la data di inizio e l'orario del (primo) backup.</p> <p>Il pulsante è disponibile soltanto se sono stati selezionati i tipi di pianificazione Una volta, Quotidiano, Settimanale, Mensile e In stato di inattività.</p>

Nell'area **Opzioni** sono disponibili le seguenti opzioni di impostazione:

Seleziona compressione	Consente di comprimere i dati prima del backup. Selezionare il livello di compressione.
Seleziona crittografia	Consente di attivare la funzione di crittografia che consente di crittografare il backup con una password utilizzando i campi sottostanti. È possibile selezionare la crittografia tradizionale o la crittografia AES.
Password/Verifica password	Specifica la password di crittografia. La password verrà richiesta per il ripristino del backup.
Suggerimento password	Consente di definire un suggerimento utile nel caso venga dimenticata la password.
Attiva verifica dopo il backup	Consente di verificare che i dati siano completi e corretti dopo il backup.
Spegni il PC dopo il backup	Consente di spegnere automaticamente il PC al termine del processo di backup.



È possibile selezionare in qualsiasi momento l'opzione per spegnere il computer dopo l'esecuzione di un backup utilizzando il menu di scelta rapida di BackItUp Agent. BackItUp Agent è disponibile nell'area di notifica del computer.

Argomenti Relativi:

 [Panoramica delle opzioni avanzate di backup e ripristino](#) → 37

8.1 Tipi di backup

In Nero BackItUp sono disponibili quattro tipi di backup:

- Backup completo
- Backup differenziale
- Backup incrementale
- Aggiorna backup

Con il **Backup completo** viene eseguito il backup di tutti i file e di tutte le cartelle selezionate. Il primo backup è sempre un backup completo.

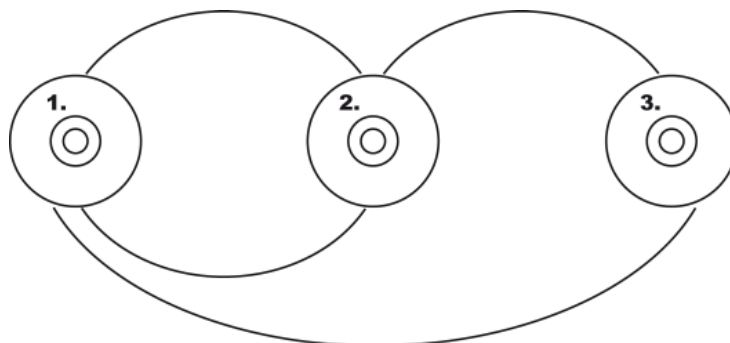
Con il **Backup incrementale** vengono salvati tutti i file modificati rispetto all'ultimo backup.

Con il **Backup differenziale** vengono salvati tutti i file modificati rispetto al primo backup.

Con il **Backup di aggiornamento** il metodo di backup varia a seconda del supporto su cui viene eseguito:

- Se si esegue un **Backup di aggiornamento** su disco rigido, i dati del precedente backup vengono sovrascritti da quelli modificati. Ciò significa che le versioni precedenti vengono cancellate e non sarà più possibile accedere agli stati precedenti del backup.
- Se si esegue un **Backup di aggiornamento** sul disco su cui è stato masterizzato l'ultimo backup, il metodo di backup corrisponderà a quello descritto per il **Backup incrementale**. In questo caso verrà generata una cartella in una nuova sessione.

Con i tre tipi di **backup completo, incrementale e differenziale**, il supporto scelto non è rilevante. Ad esempio, è possibile utilizzare il disco già usato per il backup precedente (quando Nero BackItUp ha avviato automaticamente un disco multiseSSIONE) finché contiene spazio libero. È anche possibile eseguire il backup su un nuovo supporto.



Backup incrementale (sopra) e backup differenziale (sotto)

Di seguito viene fornito un esempio per illustrare la differenza tra backup incrementale e differenziale:

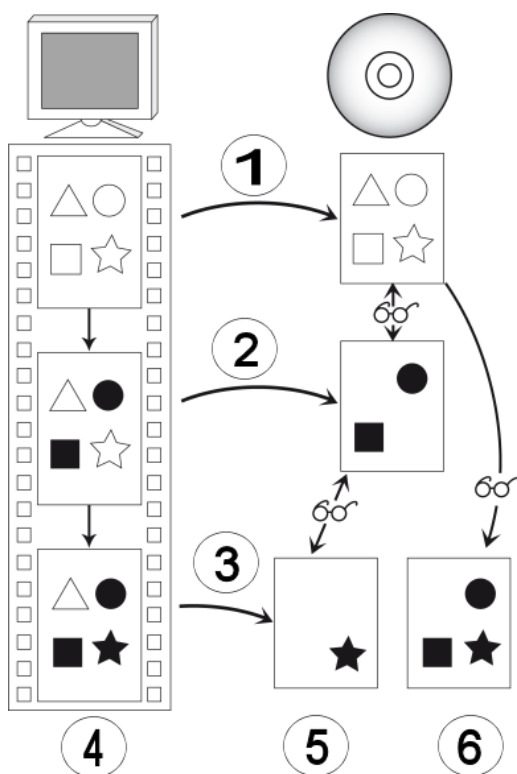
Si supponga di avere 100 foto di cui si esegue il backup. Il primo backup (completo) contiene le 100 foto. Se ne modificano 25 e si vuole eseguire di nuovo il backup. Si seleziona un backup incrementale o differenziale (per il secondo backup non ha importanza il tipo di backup scelto). Viene eseguito il backup delle 25 foto modificate. A questo punto, si modificano altre 10 foto e si desidera eseguire di nuovo il backup.

Se si sceglie **Backup incrementale**, viene eseguito il backup di 10 foto, che sono quelle modificate dopo l'ultimo backup. (Nero BackItUp esegue un confronto tra lo stato corrente e l'ultimo backup).

Se si sceglie **Backup differenziale**, viene eseguito il backup di 35 foto, che sono quelle modificate dopo il primo backup. (Nero BackItUp esegue un confronto tra lo stato corrente e il primo backup).

Questo significa che i backup incrementali richiedono meno spazio di memoria, tuttavia in genere vengono create più versioni di backup. Come risultato, il ripristino richiede più tempo perché si dovranno ripristinare e preparare più versioni, una dopo l'altra.

Per il backup differenziale vale invece il contrario: è necessario più spazio di memoria, ma servono solo due versioni di backup, la prima e l'ultima. Di conseguenza, vengono ripristinate e preparate solo due versioni, perché l'ultima contiene tutte le modifiche apportate dopo il primo backup.



Backup differenziale e incrementale: differenza del backup di dati

1	Primo backup	4	Dati nel computer Bianco: Dati originali Nero: Dati modificati
2	Secondo backup	5	Backup incrementale Viene eseguito il backup dei dati modificati dopo il primo backup
3	Terzo backup	6	Backup differenziale Viene eseguito il backup dei dati modificati dopo l'ultimo backup

Nella tabella seguente vengono fornite informazioni utili per determinare il corretto tipo di aggiornamento per l'applicazione utilizzata:

Tipo di backup	Spazio richiesto per il set di backup	Lavoro necessario per il ripristino	Accesso alle versioni precedenti
Backup completo	Estremamente alto	Estremamente basso (è richiesta solo la versione corrente)	Sì
Backup differenziale	Medio	Basso (è necessario conservare la versione corrente e la prima versione)	Sì
Backup incrementale	Basso	Alto (è necessario mantenere tutte le versioni)	Sì
Aggiornamento del backup su disco rigido (le versioni precedenti verranno eliminate)	Estremamente basso	Estremamente basso (è richiesta solo la versione corrente)	no

8.2 Pianificazione

Se è stata definita una pianificazione, il processo di backup viene eseguito automaticamente all'ora specificata. A tale scopo, viene utilizzata l'ora del sistema.

Per consentire l'avvio di un processo, è necessario che il computer sia acceso e che il sistema operativo sia in esecuzione. Non è necessario avviare Nero BackItUp, poiché l'applicazione può essere eseguita in background.

A seconda delle impostazioni selezionate, il backup può essere eseguito con o senza l'utente connesso.

Per consentire l'esecuzione del backup pianificato, fornire il supporto di destinazione selezionato:

- Se il backup deve essere masterizzato su disco, verificare di aver inserito un disco vuoto appropriato nel masterizzatore.
- Se si esegue il backup su un server FTP, assicurarsi che il computer sia connesso a Internet.
- Se il backup viene eseguito su un supporto rimovibile o su un disco rigido esterno, verificare che il dispositivo appropriato sia connesso o installato.

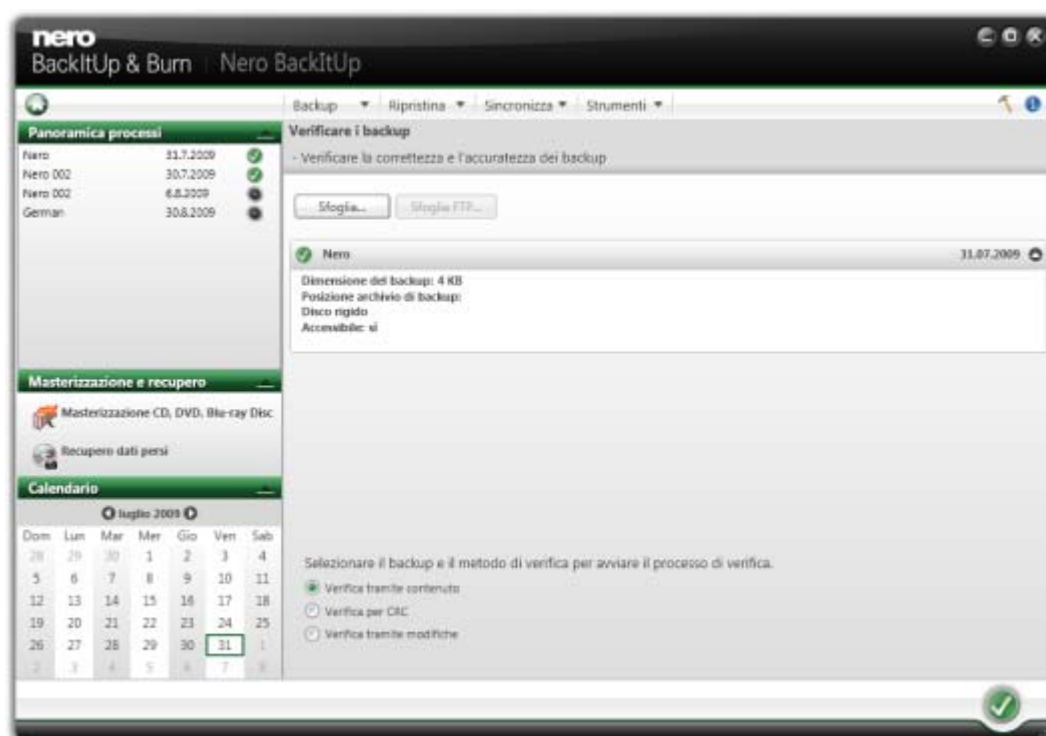
Al termine del backup, viene visualizzato un messaggio sulla barra delle applicazioni. Se nell'area **Opzioni avanzate** sono state impostate le notifiche, si riceverà un'e-mail (se è disponibile una connessione di rete o Internet).

9 Verifica di un backup

Con Nero BackItUp è possibile verificare un backup esistente. Nero BackItUp verifica la possibilità di utilizzare il backup per eseguire correttamente il ripristino. Durante il processo viene verificata l'integrità dei dati e viene eseguito il confronto tra i dati del backup e i dati di origine. Se la verifica viene eseguita al termine del backup e non è stata apportata alcuna modifica ai dati, è possibile utilizzare la funzione per controllare che sia stato eseguito il backup di tutti i dati (verifica dei dati).


Per verificare il backup, procedere come segue:

1. Fare clic su **Backup > Verifica**.
→ Viene visualizzata la schermata **Verificare i backup**.
2. Selezionare un backup dalla casella di riepilogo oppure un altro backup utilizzando i pulsanti **Sfoglia**. Se il backup si trova su un server FTP, fare clic sul pulsante **Sfoglia FTP**.
→ Vengono resi disponibili i pulsanti delle opzioni di verifica e vengono visualizzate informazioni sul backup selezionato.



Verifica del backup

3. Se è stato selezionato un backup di file, specificare il tipo di controllo da utilizzare per il backup:
 1. Se si desidera verificare se è stato eseguito il backup di tutti i file, selezionare l'opzione **Verifica per contenuto**.

2. Se si desidera confrontare il checksum CRC dei file del backup con quella dei file originali, selezionare il pulsante di opzione **Verifica per CRC**.
3. Se si desidera verificare quali file sono stati modificati dopo il backup, selezionare il pulsante di opzione **Verifica file modificati**.
4. Se è stato selezionato un backup di unità, specificare il tipo di controllo da utilizzare per il backup:
 1. Se si desidera verificare se è stato eseguito il backup di tutti i file, selezionare l'opzione **Verifica per contenuto**.
 2. Se si desidera verificare la disponibilità del backup, selezionare il pulsante di opzione **Verifica formato file di backup**.
5. Fare clic sul pulsante .
 - Viene eseguita la verifica.
 - Al termine della verifica, viene visualizzata una finestra che riporta il risultato della verifica.



Il messaggio "Il processo di verifica dei dati è stato completato correttamente" indica che i dati verificati sono privi di errori e adatti per il ripristino.

Se viene visualizzato il messaggio "Verifica dati non riuscita", è possibile che il backup verificato non possa essere ripristinato. Questo può essere dovuto a diverse ragioni, ad esempio il file di backup potrebbe contenere errori o sul computer potrebbero non essere presenti i dati con cui eseguire il confronto.

- La finestra viene chiusa. Il backup è stato verificato.

10 Ripristino con Nero BackItUp

10.1 Ripristino di backup di file

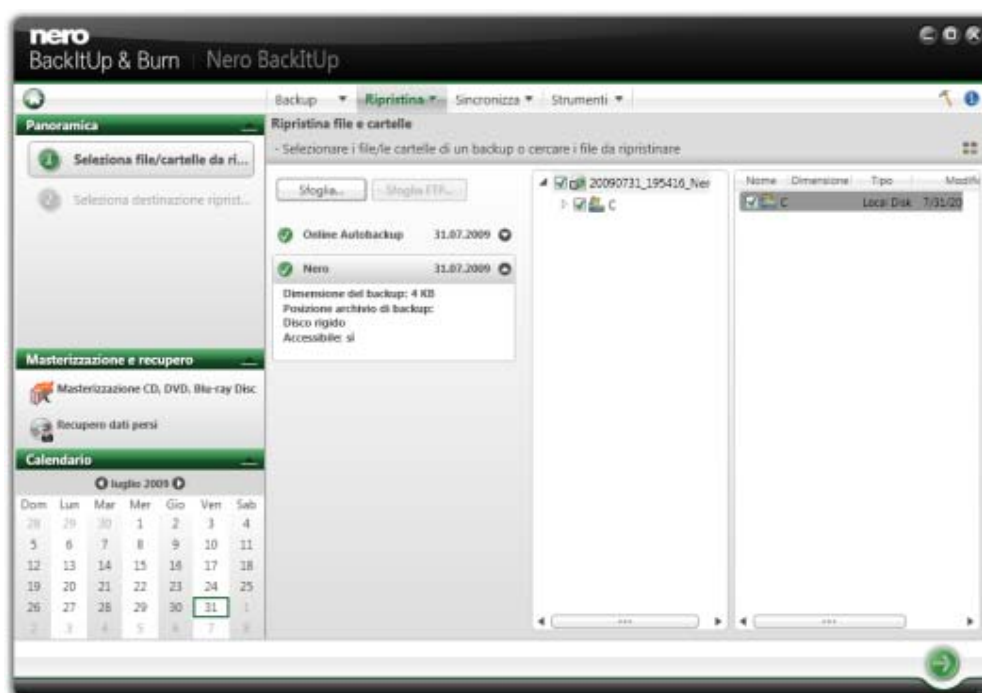
Nero BackItUp consente di ripristinare i backup di file. Durante il processo vengono ripristinati i contenuti del backup di file. È possibile escludere singoli file dal processo di ripristino o selezionare specifici file. È anche possibile selezionare un backup di unità per ripristinare singoli file. A differenza del backup di unità, il backup di file non consente di ripristinare programmi o sistemi operativi.

La prima operazione consiste nella selezione dei file e delle cartelle da ripristinare.

È quindi necessario selezionare un percorso in cui ripristinare il backup e specificare le impostazioni desiderate.

Per ripristinare un backup di file, procedere come segue:

1. Fare clic su **Ripristina > Ripristina file**.
 - ➔ Viene visualizzata la schermata **Ripristina file e cartelle - Selezionare i file/le cartelle di un backup o cercare i file da ripristinare**. I backup eseguiti sono visualizzati nel riquadro centrale.



Selezione di un backup

2. Rendere disponibile il backup:
 1. Se il backup è memorizzato su un disco, inserire il disco in un'unità.

2. Se è stato salvato su disco rigido, unità di rete o supporto rimovibile, verificare che il computer abbia accesso alla rispettiva unità.
3. Selezionare il backup desiderato.
→ I file e le cartelle del backup sono visualizzati nell'area di destra.



Se il backup che si desidera ripristinare non è visualizzato, fare clic sul pulsante **Sfoglia** per cercarlo sul disco rigido oppure sul pulsante **Sfoglia FTP** per cercarlo su un server FTP.





Se il backup è stato salvato nell'archivio online Nero Online Backup con la funzione di backup automatico, fare clic su **Backup automatico online** e immettere **ID abbonamento** e **Password**.

4. Selezionare la casella di controllo corrispondente alla cartella o al file che si desidera ripristinare. Selezionare una cartella a sinistra per visualizzarne i file a destra.

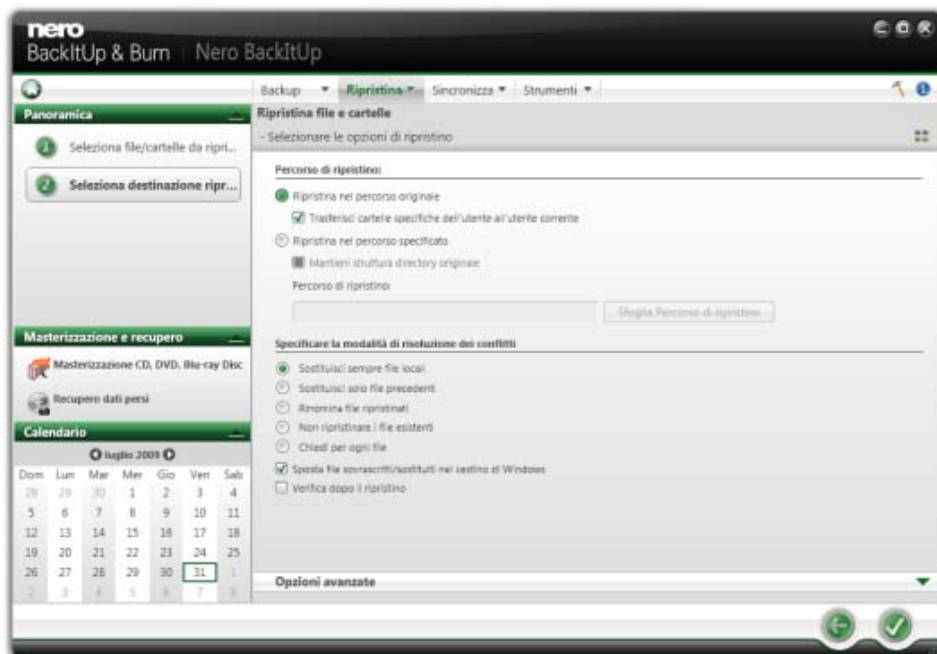


Vista ricerca

Fare clic sul pulsante  per aprire la **Vista ricerca** che consente di cercare singoli file dei backup da aggiungere all'elenco **Ripristini**.

5. Fare clic sul pulsante .

→ Viene visualizzata la schermata **Ripristina file e cartelle - Selezionare le opzioni di ripristino**.




Opzioni ripristino

6. Per ripristinare il backup nel percorso originale, selezionare il pulsante di opzione **Ripristina nel percorso originale**.
7. Per trasferire specifiche cartelle dell'utente, selezionare la casella di controllo **Trasferisci cartelle specifiche dell'utente all'utente corrente**.



L'opzione **Trasferisci cartelle specifiche dell'utente all'utente corrente** si applica a cartelle dell'utente, ad esempio alla cartella **Documenti**, che verranno ripristinate nel percorso dell'utente correntemente collegato. Se la casella di controllo è disattivata, Nero BackItUp ripristinerà le cartelle specifiche dell'utente nel percorso utente con cui è stato salvato il backup.

8. Per specificare il percorso di ripristino del backup:
 1. Selezionare il pulsante di opzione **Ripristina nel percorso personalizzato**.
 2. Fare clic sul pulsante **Sfoglia**.
 - Viene visualizzata la finestra **Sfoglia per cartelle**.
 3. Selezionare il percorso di ripristino desiderato e fare clic sul pulsante **OK**.
 - La finestra **Sfoglia per cartelle** viene chiusa e il percorso selezionato viene trasferito.
 4. Se si desidera mantenere la struttura originale delle directory, selezionare la casella di controllo **Mantieni struttura directory originale**.
9. Utilizzare i pulsanti di opzione **Specificare la modalità di risoluzione dei conflitti** per selezionare l'operazione da eseguire quando un file da ripristinare è già presente nel computer.
10. Se necessario, specificare ulteriori impostazioni nell'area **Opzioni avanzate** (vedere [Panoramica delle opzioni avanzate](#) → 37).
11. Fare clic sul pulsante .
 - Viene eseguito il ripristino e viene visualizzata la schermata finale. È possibile seguire lo stato del processo sulla barra delle applicazioni.

Argomenti Relativi:

 [Panoramica delle opzioni avanzate di backup e ripristino](#) → 37

10.2 Ripristino di backup di unità

Nero BackItUp consente di ripristinare i backup di unità. Durante il processo vengono ripristinati i contenuti del backup di unità, compresi programmi e sistemi operativi. In genere si verificano problemi durante il ripristino di un disco rigido o una partizione attiva. Non è possibile ad esempio bloccare un disco rigido o una partizione attiva per il processo di ripristino. In questo caso, è consigliabile eseguire il processo di ripristino con Nero BackItUp ImageTool creato con Nero BackItUp.




**Diritti di amministratore**

Per eseguire il backup e il ripristino di dischi rigidi e partizioni è necessario disporre dei diritti di amministratore.



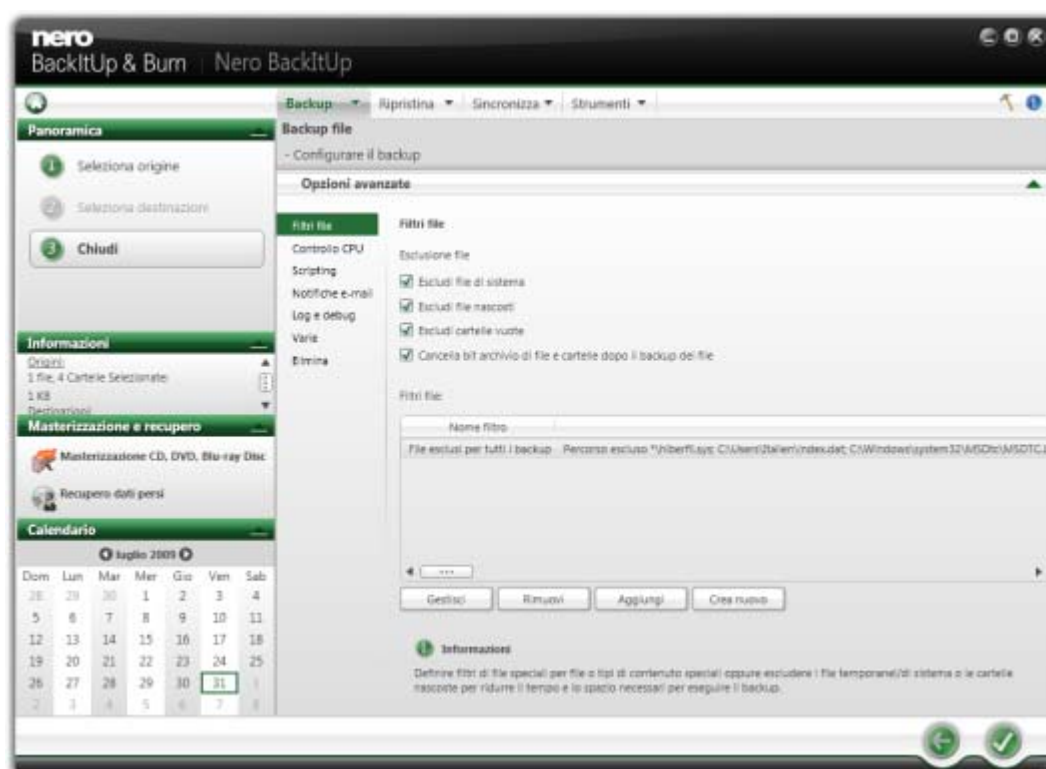
Per motivi tecnici, in un processo di ripristino è possibile ripristinare un'unica partizione o un unico disco rigido con tutte le partizioni.

Per ripristinare un backup di unità, procedere come segue:

1. Fare clic su **Ripristina > Ripristina unità**.
 - ➔ Viene visualizzata la schermata **Ripristina unità - Selezionare le partizioni da ripristinare**. I backup eseguiti sono visualizzati nel riquadro centrale.
 2. Rendere disponibile il backup:
 1. Se il backup è memorizzato su un disco, inserire il disco in un'unità.
 2. Se è stato salvato su disco rigido, unità di rete o supporto rimovibile, verificare che il computer abbia accesso alla rispettiva unità.
 3. Selezionare il backup desiderato.
 - ➔ Le unità e le partizioni del backup sono visualizzati nell'area di destra. Le partizioni di cui non è stato eseguito il backup appaiono disattivate.
-  Se il backup che si desidera ripristinare non è visualizzato, fare clic sul pulsante **Sfoglia** per cercarlo sul disco rigido oppure sul pulsante **Sfoglia FTP** per cercarlo su un server FTP.
4. Selezionare il pulsante di opzione corrispondente all'unità o alla partizione che si desidera ripristinare.
 5. Fare clic sul pulsante .
 - ➔ Viene visualizzata la schermata **Ripristina unità - Selezionare la destinazione del ripristino**. Vengono visualizzate la partizione di origine e la destinazione selezionata.
 6. Per ripristinare il backup nel disco rigido originale, selezionare il pulsante di opzione **Ripristina nel disco rigido originale**.
 7. Per ripristinare il backup in un altro disco rigido:
 1. Selezionare il pulsante di opzione **Ripristina in un altro disco rigido**.
 2. Fare clic sull'icona corrispondente alla destinazione desiderata e specificare la destinazione nel menu a discesa.
 8. Se necessario, specificare ulteriori impostazioni nell'area **Opzioni avanzate** (vedere [Panoramica delle opzioni avanzate](#) → 37).
 9. Fare clic sul pulsante .
 - ➔ Viene eseguito il ripristino e viene visualizzata la schermata finale. È possibile seguire lo stato del processo sulla barra delle applicazioni.

11 Panoramica delle opzioni avanzate di backup e ripristino

Nell'area **Opzioni avanzate** è possibile definire le impostazioni avanzate di backup o ripristino. Per visualizzare l'area, fare clic su **Opzioni avanzate** nella schermata di configurazione o nella schermata delle impostazioni. Si consiglia di modificare le impostazioni predefinite solo agli utenti esperti di backup.



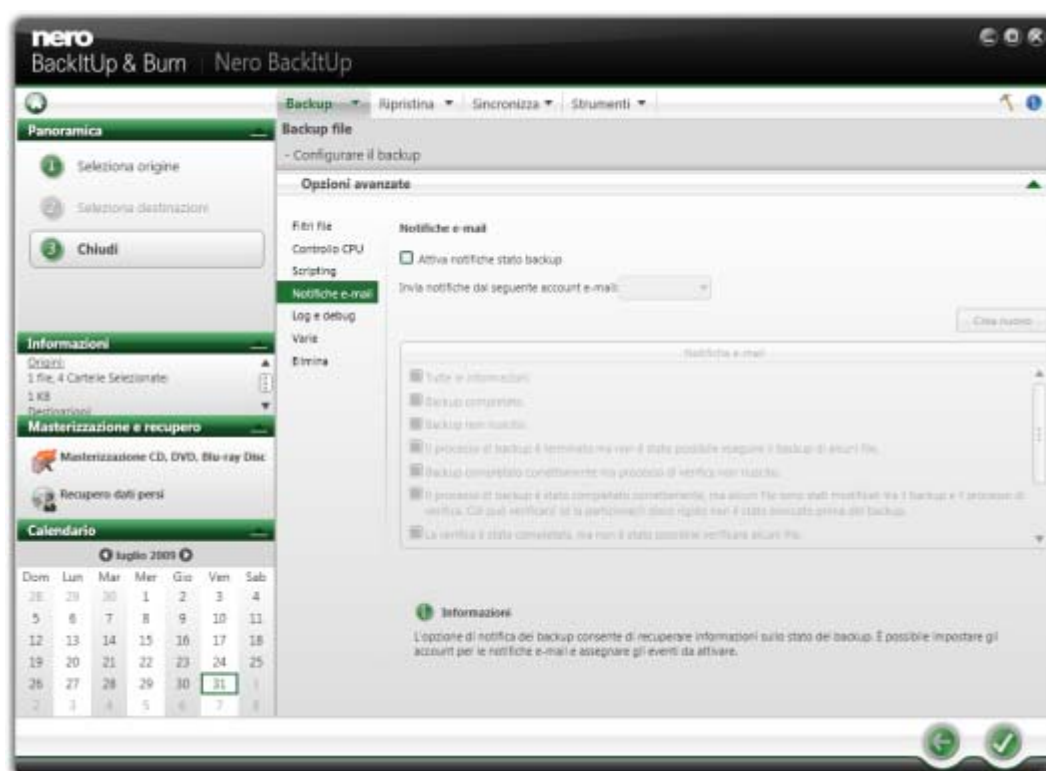
Sono disponibili le seguenti opzioni:

Filtri file	Consente di visualizzare le opzioni di utilizzo dei filtri per il backup. Disponibile solo per i backup.
Controllo CPU	Consente di selezionare la priorità del backup nel sistema. È possibile mantenere sempre accessibile il sistema o assegnare al backup la priorità più alta.
Scripting	Consente di attivare lo scripting. È possibile selezionare script per azioni di scrittura automatiche e specificarne l'esecuzione prima o dopo una data procedura. È inoltre possibile selezionare l'applicazione per l'esecuzione.
Notifica per e-mail	Consente di visualizzare le opzioni per l'impostazione di notifiche e-mail automatiche per determinati eventi (vedere Notifica per e-mail → 38).

Log e debug	Consente di selezionare il livello di dettaglio del file di log. È possibile includere il file di log nel backup o archivarlo altrove.
Varie	Consente di visualizzare diverse opzioni specifiche (vedere Varie→ 39).
Masterizzazione	Consente di visualizzare diverse opzioni di masterizzazione, quali la velocità di scrittura e la cancellazione automatica dei dischi riscrivibili. È anche possibile includere Nero BackItUp nel disco. Disponibile solo per i backup.
Elimina	Consente di visualizzare le opzioni di eliminazione automatica dei backup. Disponibile solo per i backup.

11.1 Notifica per e-mail

Nero BackItUp consente di impostare notifiche e-mail automatiche per determinati eventi.



Opzioni avanzate - Notifiche e-mail

Sono disponibili le seguenti opzioni di impostazione:

Casella di controllo Attiva notifiche stato backup/ripristino	Consente di attivare l'invio delle notifiche per e-mail.
Menu a discesa Invia notifiche dal seguente account e-mail	Consente di specificare l'account utilizzato per l'invio delle notifiche e-mail.
Pulsante Crea nuovo	Consente di visualizzare la finestra Account e-mail nella quale è possibile creare un nuovo account e-mail.
Elenco Notifiche e-mail	Consente di visualizzare la finestra Eventi e-mail nella quale è possibile immettere l'indirizzo e-mail a cui inviare la notifica. Fare clic su Tutte le informazioni per impostare le notifiche e-mail per tutti gli eventi.

11.2 Varie

Questa opzione consente di specificare le impostazioni generali.

Sono disponibili le seguenti opzioni di impostazione per il backup:

Casella di controllo Non eseguire il backup dei diritti di accesso utente	Se l'opzione non è selezionata, Nero BackItUp eseguirà anche il backup di eventuali diritti di accesso configurati per file e cartelle. Nota: se la casella di controllo è disattivata, sarà possibile ripristinare il backup solo nello stesso account del computer da cui è stato eseguito il backup. Questa funzione è utilizzabile solo se per il supporto dati è utilizzato il file system NTFS. Disponibile solo per i backup.
Casella di controllo Esegui il processo solo quando l'utente è connesso	Avvia il backup soltanto se l'utente che ha impostato il processo è connesso al sistema. Se la casella di controllo è disattivata, il backup non viene eseguito se l'utente non è connesso. In tal caso, Nero BackItUp richiede l'immissione delle informazioni utente durante l'impostazione del processo. Questa funzione è utilizzabile solo se il backup è stato pianificato.
Casella di controllo Esegui sempre il processo in background	Consente di eseguire il backup senza visualizzare i messaggi di stato.

<p>Casella di controllo</p> <p>Usa copia shadow per il backup</p>	<p>Consente di creare una copia shadow per il backup di file; questo significa che è possibile salvare i file aperti su cui si sta lavorando.</p> <p>Disponibile solo per i backup.</p>
<p>Casella di controllo</p> <p>Esegui backup alla pressione del pulsante</p>	<p>Assegna il processo di backup al servizio "Push for Backup". Il servizio può essere avviato soltanto da un'unità esterna dedicata e dal relativo software utilizzando il pulsante "Push for Backup" dell'unità e consente di eseguire automaticamente un backup definito in precedenza con Nero BackItUp.</p> <p>Disponibile solo se un disco rigido del tipo specifico è connesso al PC. Le informazioni dettagliate su questa funzione sono in genere disponibili nella Guida del disco rigido o dell'applicazione.</p>
<p>Elenco</p> <p>Confronta file per</p>	<p>Consente di selezionare il tipo di verifica eseguita da Nero BackItUp e garantire la sostituzione del medesimo file.</p> <p>Data/ora modifica: consente di confrontare i file in base alla data di modifica.</p> <p>Diario modifiche NTFS: consente di confrontare i file utilizzando il diario modifiche NTFS</p> <p>CRC: consente di calcolare il checksum CRC durante il backup di unità. L'operazione offre una maggior sicurezza ma richiede più tempo.</p> <p>Disponibile solo per i backup.</p>
<p>Casella di controllo</p> <p>Ignora differenza di orario durante il confronto dei file</p>	<p>Consente di ignorare la differenza di orario nelle proprietà dei file durante la verifica dei file dopo il backup. La differenza di orario può essere rilevata, ad esempio, nel caso di file molto grandi che richiedono più tempo per l'esecuzione del backup.</p> <p>Disponibile solo per i backup.</p>



Se si disattiva la casella di controllo **Non eseguire il backup dei diritti di accesso utente**, sarà possibile ripristinare il backup solo nell'account del computer da cui è stato eseguito il backup. Non sarà possibile ripristinare il backup in un altro account o computer. Si consiglia di utilizzare questa funzione solo agli utenti esperti della gestione dei diritti di accesso.

Sono disponibili le seguenti opzioni di impostazione per il ripristino:

Casella di controllo Ripristina i diritti di accesso di file e cartelle	Se l'opzione è selezionata, Nero BackItUp ripristinerà eventuali diritti di accesso configurati per file e cartelle. Nota: se la casella di controllo è attivata, sarà possibile ripristinare il backup solo nello stesso account del computer da cui è stato eseguito il backup. Questa funzione è utilizzabile solo se per il supporto dati è utilizzato il file system NTFS. Disponibile solo per i backup.
Casella di controllo Esegui sempre il processo in background	Consente di eseguire il backup senza visualizzare i messaggi di stato.

12 Sincronizzazione con Nero BackItUp

Nero BackItUp consente di sincronizzare le cartelle. Fare clic sul menu **Sincronizza** per avviare l'attività di backup desiderata.

La sincronizzazione trasferisce file da una cartella a un'altra. Le cartelle possono trovarsi nello stesso computer o in computer e dispositivi diversi. È possibile, ad esempio, sincronizzare il computer desktop con il portatile per fare in modo che determinate directory contengano gli stessi dati.

12.1 Sincronizzazione delle cartelle

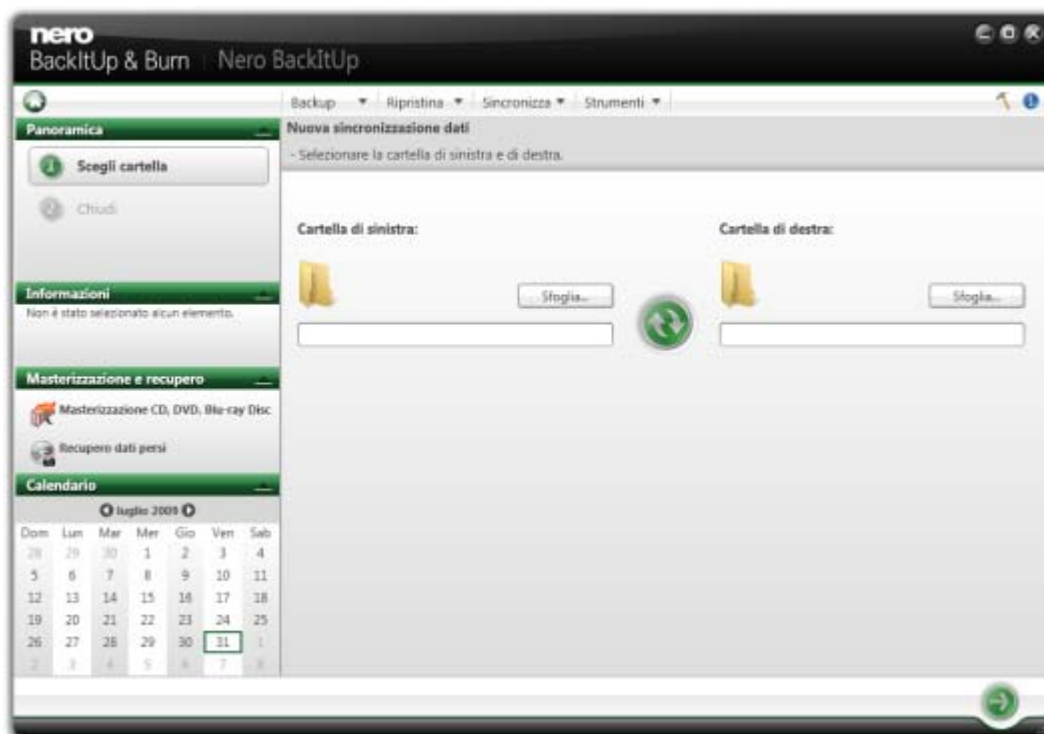
Nero BackItUp consente di sincronizzare due cartelle.

È necessario innanzitutto selezionare due cartelle (una cartella sinistra e una cartella destra) da sincronizzare.


Procedere quindi all'impostazione delle opzioni desiderate.

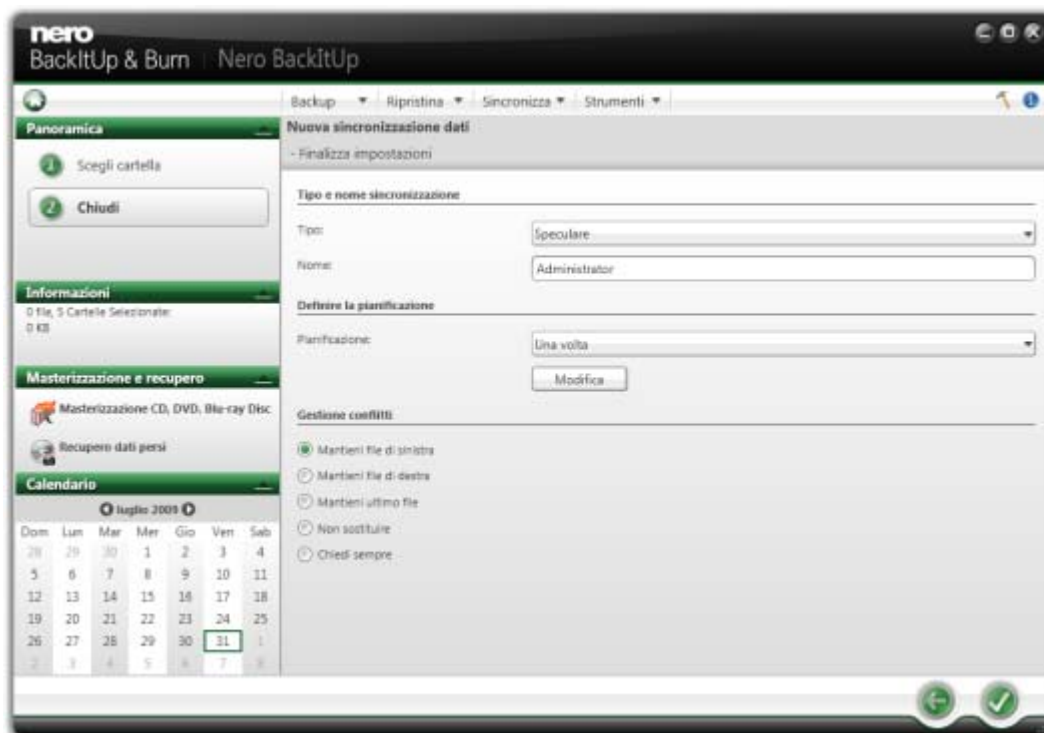
Per eseguire la sincronizzazione, procedere come segue:

1. Fare clic su **Sincronizza > Crea nuova**.
 - ➔ Viene visualizzata la schermata **Nuova sincronizzazione dati - Selezionare la cartella di sinistra e di destra**.




Nuova sincronizzazione dati - Selezionare la cartella di sinistra e di destra

2. Fare clic sul pulsante **Sfoglia** della **Cartella sinistra** per selezionare la cartella sinistra.
 3. Fare clic sul pulsante **Sfoglia** della **Cartella destra** per selezionare la cartella destra.
 4. Fare clic sul pulsante .
- Viene visualizzata la schermata **Nuova sincronizzazione dati - Finalizza impostazioni**.



Nuova sincronizzazione dati - Finalizza impostazioni.

5. Selezionare un tipo di sincronizzazione nel menu a discesa **Tipo** (vedere [Tipi di sincronizzazione](#) → 44).
 6. Immettere un nome per il processo di sincronizzazione nel campo **Nome**.
 7. Per pianificare la sincronizzazione o eseguirla regolarmente:
 1. Selezionare il tipo di pianificazione nel menu a discesa **Pianificazione**.
 2. Fare clic sul pulsante **Modifica** se si desidera specificare la pianificazione.

→ Viene visualizzata la finestra **Definire la pianificazione**.
 3. Selezionare la data di inizio e le altre impostazioni per la pianificazione del backup.
 8. Selezionare l'opzione desiderata per la gestione dei conflitti nell'area **Gestione conflitti**.
 9. Fare clic sul pulsante .
- Viene avviata la sincronizzazione e viene visualizzata la schermata finale.

12.2 Tipi di sincronizzazione

Nero BackItUp consente di eseguire cinque tipi di sincronizzazione:

- Speculare
- Copia
- Sincronizzazione parziale
- Aggiornamento
- Speculare parziale

Il tipo **Speculare** consente di sincronizzare due cartelle. I file nuovi e aggiornati vengono copiati da una cartella all'altra. I file eliminati in una cartella vengono eliminati anche nell'altra cartella.

Il tipo **Copia** consente di copiare i file nuovi e aggiornati dalla cartella sinistra alla cartella destra. I file eliminati nella cartella sinistra vengono eliminati anche nella cartella destra.

La **Sincronizzazione parziale** copia i file aggiornati dalla cartella destra alla cartella sinistra. Questo tipo di sincronizzazione si applica sempre agli stessi file: i file nuovi o eliminati vengono ignorati.

Il tipo di sincronizzazione **Aggiorna** ha la medesima funzione del tipo **Copia** con l'unica differenza che il tipo **Aggiorna** non esegue alcuna eliminazione.

Il tipo di sincronizzazione **Speculare parziale** ha la medesima funzione del tipo **Speculare** con l'unica differenza che il tipo **Speculare parziale** non esegue alcuna eliminazione.

Nota: Nero BackItUp non è in grado di identificare i file modificati o rinominati durante la prima esecuzione. Le informazioni di sincronizzazione vengono memorizzate in un file separato e le modifiche vengono confrontate con tali informazioni.

È inoltre possibile specificare la gestione dei conflitti da parte di Nero BackItUp. Ad esempio, si supponga di eseguire il tipo di sincronizzazione **Sincronizzazione parziale** in modo che i file aggiornati vengano copiati da sinistra a destra. Se un file della cartella destra è più recente del file corrispondente della cartella sinistra, si verifica un conflitto. A seconda dell'opzione selezionata, Nero BackItUp conserverà il file specificato (il file della cartella sinistra, il file della cartella destra o il file più recente), non sostituirà il file della cartella destra oppure visualizzerà un messaggio in cui viene richiesto come si desidera procedere.

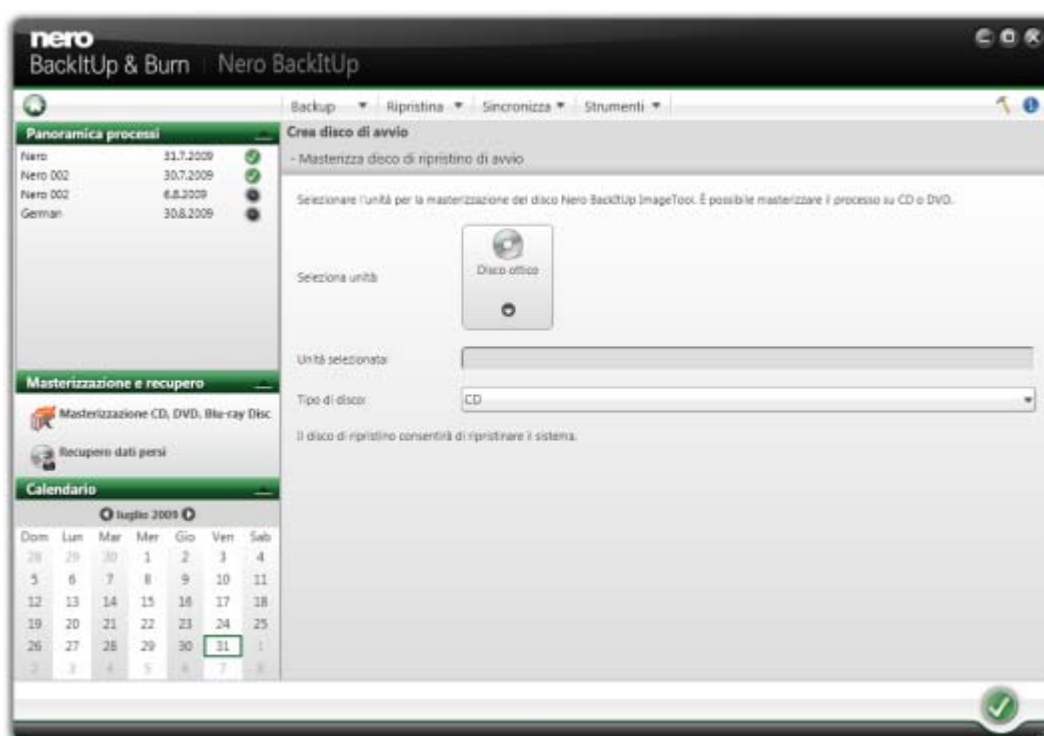
13 Strumenti

13.1 Creazione di un disco di avvio con Nero BackItUp ImageTool


Nero BackItUp consente di creare un CD o DVD di avvio contenente Nero BackItUp ImageTool. Vengono utilizzati i server FTP specificati nelle opzioni di Nero BackItUp.

Per creare un CD/DVD di avvio, procedere come segue:

1. Inserire un CD/DVD scrivibile nel masterizzatore.
2. Fare clic su **Strumenti > Crea disco ImageTool**.
3. Viene visualizzata la schermata **Crea disco di avvio**.



Crea disco di avvio

4. Selezionare il masterizzatore appropriato nel menu a discesa **Disco ottico**.
 5. Selezionare il tipo di disco inserito (CD o DVD) dal menu a discesa **Tipo di disco**.
 6. Fare clic sul pulsante .
- ➔ Viene avviato il processo di creazione: è possibile controllare il processo attraverso i messaggi visualizzati sulla barra delle applicazioni. Al termine del processo di creazione, il disco viene espulso. Il disco di avvio creato può essere utilizzato per avviare Nero BackItUp ImageTool.

Argomenti Relativi:

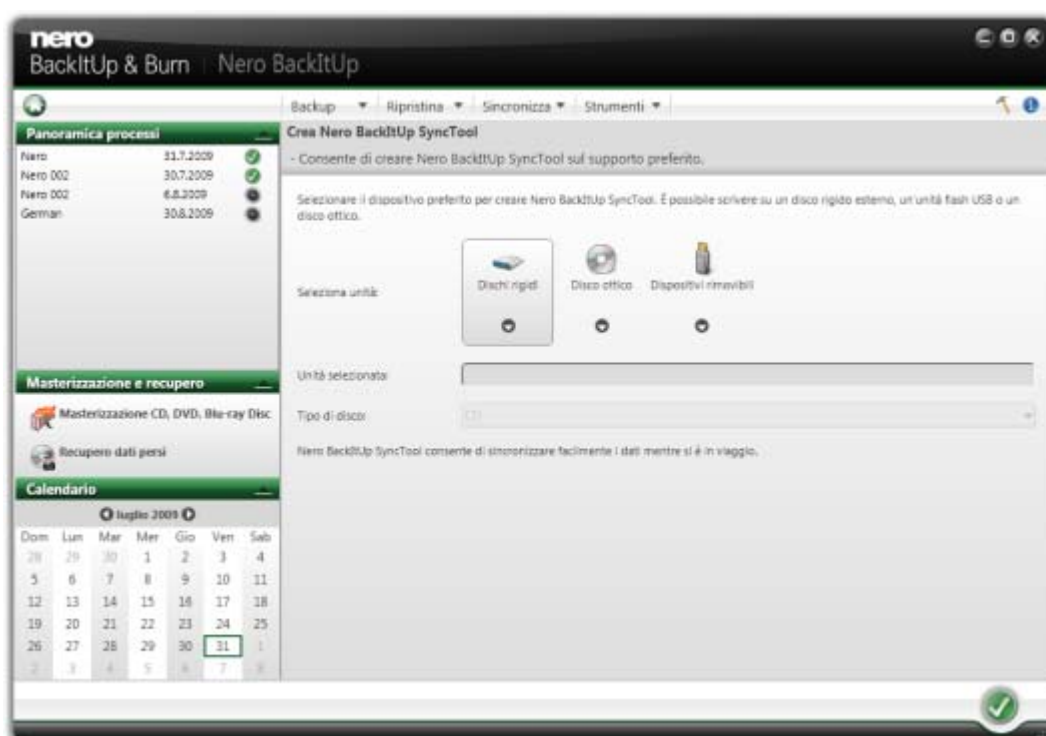
 [Informazioni su Nero BackItUp ImageTool](#) → 57

13.2 Creazione di Nero BackItUp SyncTool

È possibile utilizzare Nero BackItUp per creare Nero BackItUp SyncTool. Lo strumento consente di eseguire alcune funzioni di sincronizzazione e può essere eseguito dal disco rigido, da un supporto rimovibile (USB) o da un disco ottico.


Per creare Nero BackItUp SyncTool, procedere come segue:

1. Fare clic su **Strumenti** > **Crea supporto Nero BackItUp SyncTool**.
→ Viene visualizzata la schermata **Crea disco di avvio**.



Creazione di un client di sincronizzazione autonomo

2. Per creare Nero BackItUp SyncTool su disco rigido, selezionare il disco dal menu a discesa **Dischi rigidi**.
3. Per creare Nero BackItUp SyncTool su disco ottico:
 1. Inserire un CD/DVD scrivibile nel masterizzatore.
 2. Selezionare il masterizzatore appropriato nel menu a discesa **Disco ottico**.
 3. Selezionare il tipo di disco inserito (CD o DVD) dal menu a discesa **Tipo di disco**.
4. Per creare Nero BackItUp SyncTool su supporto rimovibile:
 1. Collegare il supporto rimovibile al computer.

2. Selezionare il supporto dal menu a discesa **Supporto rimovibile**.
5. Fare clic sul pulsante .
 - ➔ Viene avviato il processo di creazione: è possibile controllare il processo attraverso i messaggi visualizzati sulla barra delle applicazioni. Al termine del processo di creazione, il disco viene espulso. È ora possibile avviare Nero BackItUp SyncTool.

Argomenti Relativi:

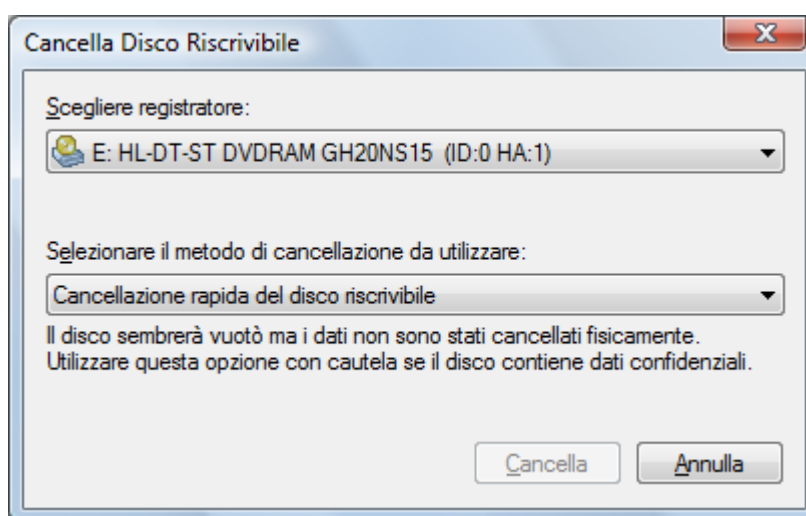
 Nero BackItUp SyncTool→ 66

13.3 Finestra Cancella Disco Riscrivibile

Nero BackItUp consente di cancellare i dischi riscrivibili, ovvero i dischi con la specifica RW, a condizione che l'operazione sia supportata dal masterizzatore in uso. A tale scopo sono disponibili due metodi di cancellazione:

La cancellazione rapida non rimuove i dati fisicamente dal disco, ma si limita a renderli inaccessibili cancellando i riferimenti al contenuto esistente. I dati cancellati possono essere ripristinati.

La cancellazione completa rimuove i dati dal disco sovrascrivendoli con zeri. Non è possibile ripristinare i contenuti con i metodi convenzionali. La cancellazione completa ripetuta aumenta la possibilità che terze parti non siano in grado di ricostruire il contenuto.




Finestra Cancella Disco Riscrivibile

Nella finestra **Cancella Disco Riscrivibile** sono disponibili le seguenti opzioni di configurazione:

Elenco di selezione Seleziona masterizzatore	Consente di selezionare il masterizzatore desiderato.
--------------------------------------------------------	-------------------------------------------------------

<p>Elenco di selezione</p> <p>Seleziona il metodo di cancellazione da utilizzare</p>	<p>Consente di definire il metodo di cancellazione. Sono disponibili due opzioni:</p> <p>Il metodo Cancellazione rapida del disco riscrivibile non cancella fisicamente tutti i dati del disco ma solo i riferimenti al contenuto. Il disco appare vuoto anche se i dati sono ancora fisicamente disponibili. La cancellazione di un disco con questo metodo richiede da uno a due minuti.</p> <p>Con il metodo Cancellazione completa del disco riscrivibile tutti i dati vengono cancellati fisicamente dal disco. Non è possibile ripristinare i contenuti con i metodi convenzionali. La cancellazione completa ripetuta aumenta la possibilità che terze parti non siano in grado di ricostruire il contenuto. La cancellazione del disco con questo metodo richiede più tempo rispetto all'altro metodo a seconda del tipo di disco utilizzato.</p>
<p>Pulsante</p> <p>Cancella</p>	<p>Consente di avviare il processo di cancellazione.</p>
<p>Pulsante</p> <p>Annulla</p>	<p>Consente di annullare l'azione e chiudere la finestra.</p>





14 Panoramica sulle opzioni di Nero BackItUp

Nella finestra **Opzioni** è possibile definire le opzioni per eseguire le operazioni con Nero BackItUp. Per visualizzare la finestra, fare clic sul pulsante .

Sono disponibili le seguenti opzioni:

Generale	Consente di avviare Nero BackItUp dal menu di scelta rapida. Il menu include diverse informazioni pertinenti e viene aperto selezionando un file o una cartella con il pulsante destro del mouse in Esplora risorse di Windows.
Guida	Consente di attivare le descrizioni dei comandi. È inoltre possibile riattivare tutte le finestre disattivate con la casella di controllo "Non mostrare più questo messaggio".
Remoto	Consente di impostare le destinazioni remote. È possibile aggiungere, modificare o rimuovere il server FTP. È inoltre possibile attivare e configurare le impostazioni proxy.
Account e-mail	Consente di specificare i dati dell'account e-mail.
Filtri file	Consente di definire i filtri dei file da utilizzare per i backup e i ripristini. A seconda della definizione, il filtro include o esclude determinati tipi di file. È anche possibile combinare i filtri.


Argomenti Relativi:

-  [Impostazione della connessione al server FTP → 49](#)
-  [Proxy remoto → 51](#)
-  [Impostazione dell'account e-mail → 52](#)
-  [Creazione di un filtro → 53](#)

14.1 Impostazione della connessione al server FTP

Nero BackItUp consente di immettere i dati di connessione per il server FTP in modo che sia possibile selezionarlo come destinazione del backup. Il server FTP non viene fornito da Nero BackItUp. L'accesso viene in genere eseguito attraverso un provider, ad esempio un provider di spazio Web.

Per impostare una nuova connessione a un server FTP, procedere come segue:

1. Fare clic sul pulsante .
 - Viene visualizzata la finestra **Opzioni**.
2. Selezionare l'opzione **Remoto** dalla casella di riepilogo.
 - Viene visualizzata la schermata **Remoto** contenente la scheda **FTP**.
3. Selezionare la casella di controllo **Attiva server FTP**.

4. Fare clic sul pulsante **Nuovo**.
→ Viene visualizzata la finestra **Impostazioni host remoto**.



Impostazioni host remoto

5. Immettere un nome per la connessione nel campo **Nome host/server**.
6. Specificare le impostazioni necessarie **Indirizzo host/server**, **Nome di accesso**, **Password**, **Tipo server**, **Porta** e **Modalità di trasferimento**.



I valori di **Indirizzo host/server**, **Nome di accesso**, **Password**, **Tipo server**, **Porta** e **Modalità di trasferimento** vengono forniti dal provider del server FTP, ad esempio il provider dello spazio Web o l'amministratore di rete.

7. Fare clic sul pulsante **Sfogli** per selezionare una cartella sul server FTP e verificare la connessione al server FTP.
→ Viene visualizzata la finestra **Impostazioni host remoto**. Nero BackItUp stabilisce la connessione al server FTP.



Nota: non è possibile salvare la connessione al server FTP se la verifica della connessione non dà esito positivo.

8. Selezionare una cartella o creare una nuova cartella sul server FTP in cui archiviare il backup.
9. Fare clic sul pulsante **OK**.
10. Fare clic sul pulsante **Salva**.
 - ➔ Il server FTP viene salvato e visualizzato nell'elenco dei server FTP. È possibile memorizzare ulteriori informazioni sul server FTP o chiudere la finestra e utilizzare il server FTP per i backup e i ripristini.



I server FTP creati vengono salvati durante la creazione di un CD/DVD di avvio e applicati alle opzioni corrispondenti di Nero BackItUp ImageTool. Per attivarli in Nero BackItUp ImageTool, è necessario configurare la rete nelle opzioni di Nero BackItUp ImageTool.

14.2 Proxy remoto

È possibile attivare e configurare un server proxy nella scheda **Remoto > Proxy** della finestra **Opzioni**. È sufficiente configurare il proxy per poterlo utilizzare per l'accesso a Internet o a qualsiasi altra rete. In tal caso, le impostazioni proxy vengono applicate per tutte le attività di rete che è possibile eseguire con Nero BackItUp, quali l'uso di un archivio online, di un server FTP, delle connessioni di rete e delle notifiche e-mail.

Sono disponibili le seguenti opzioni di impostazione:

Casella di controllo Attiva server proxy	Consente di attivare i dati sulla connessione al server proxy utilizzati da Nero BackItUp.
Pulsante di opzione Usa impostazioni di sistema	Consente di utilizzare le impostazioni proxy. È necessario aver configurato e memorizzato le impostazioni proxy nel sistema.
Pulsante di opzione Usa proxy locale	Consente di utilizzare le impostazioni proxy locali e di specificarle nei campi di immissione sottostanti.



Le impostazioni corrette per la connessione proxy devono essere fornite dall'amministratore di sistema o dal provider Internet.




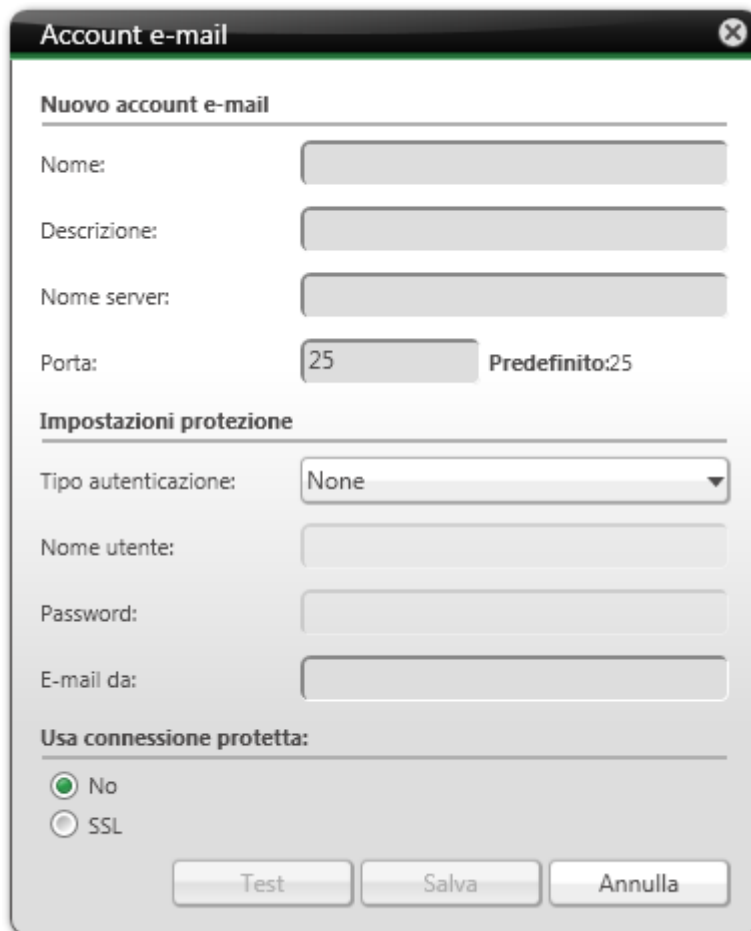
La connessione proxy creata viene salvata durante la creazione di un CD/DVD di avvio e applicata alle opzioni di Nero BackItUp ImageTool corrispondenti.

14.3 Impostazione dell'account e-mail

In Nero BackItUp è possibile immettere i dati del proprio account e-mail. L'account può essere utilizzato per l'invio di informazioni sullo stato dei processi di backup e ripristino. Il destinatario viene quindi aggiunto nella schermata in cui sono state impostate le opzioni del backup o ripristino (vedere [Opzioni avanzate di backup e ripristino](#) → 37).

Per impostare un account e-mail, procedere come segue:

1. Fare clic sul pulsante .
→ Viene visualizzata la finestra **Opzioni**.
2. Fare clic sull'opzione **Account e-mail** nella casella di riepilogo.
→ Viene visualizzata la schermata **Account e-mail**.
3. Selezionare la casella di controllo **Attiva account e-mail**.
4. Fare clic sul pulsante **Nuovo**.
→ Viene visualizzata la finestra **Account e-mail**.



Account e-mail

5. Immettere un nome nel campo **Nome**.
6. Immettere una descrizione nel campo **Descrizione**.
7. Specificare le impostazioni per **Nome server**, **Porta**, **Tipo autenticazione**, **Nome utente**, **Password** e per la connessione protetta.



Nota: nel campo **Nome server** è necessario specificare un server SMTP poiché Nero BackItUp utilizza i dati dell'account soltanto per inviare e-mail, non per riceverle. Immettere il proprio indirizzo e-mail completo (ad esempio, mario.rossi@dominio.esempio) nel campo **Nome utente**.

I valori per **Nome server**, **Porta**, **Tipo autenticazione** e per la connessione protetta vengono forniti dal provider e-mail o dall'amministratore di rete.

8. Immettere il proprio indirizzo e-mail nel campo **E-mail da**.
9. Fare clic sul pulsante **Test** per eseguire il test della connessione.
→ Viene visualizzata una finestra di messaggio.



Nota: non è possibile salvare l'account e-mail se non si dispone di una connessione a Internet.


10. Fare clic sul pulsante **Salva**.
→ L'account e-mail viene salvato e visualizzato nell'elenco. È possibile memorizzare ulteriori dati dell'account e-mail o chiudere la finestra e utilizzare l'account per le notifiche e-mail durante i backup e i ripristini.

14.4 Creazione di un filtro

È possibile creare filtri per filtrare alcuni file per il backup o il ripristino. È possibile creare filtri per un particolare backup o ripristino oppure per tutti i backup e i ripristini.

Un filtro include sempre **un solo** criterio specifico. È necessario innanzitutto selezionare un criterio nell'area corrispondente, quindi aggiungere le specifiche e infine salvare il filtro.

Per creare un filtro utilizzabile per qualsiasi backup e ripristino, procedere come segue:

1. Fare clic sul pulsante .
→ Viene visualizzata la finestra **Opzioni**.
2. Fare clic sul pulsante **Filtri file**.



Per creare filtri per un determinato backup o ripristino, fare clic sul pulsante **Crea nuovo** nell'area **Opzioni avanzate** nella schermata di configurazione **backup/ripristino file**.

3. Fare clic sul pulsante **Nuovo**.
→ Viene visualizzata la finestra **Crea nuovo filtro**.



Crea nuovo filtro

4. Per applicare un filtro per **Estensione file**:
 1. Selezionare l'opzione **Escludi tipi di file dal backup** per escludere i file con una determinata estensione.
 2. Selezionare l'opzione **Includi solo tipi file nel backup** per includere i file con una determinata estensione.
 3. Fare clic sul collegamento **tipi file**.
 - Viene visualizzata la finestra **Aggiungi tipi di file al filtro**.
 4. Selezionare una voce a sinistra e fare clic sul pulsante **>>** per aggiungere le estensioni di file.
 5. Selezionare una voce a destra e fare clic sul pulsante **<<** per rimuovere le estensioni di file.
 6. Se necessario, immettere estensioni di file definite dall'utente nella casella di testo.
 7. Fare clic sul pulsante **OK**.
 - La finestra viene chiusa. Le estensioni di file selezionate vengono aggiunte al filtro.

5. Per applicare un filtro per **Data**:
 1. Selezionare l'opzione per includere solo i file creati, modificati o aperti in un determinata data o intervallo di tempo.
 2. Fare clic sul collegamento **data o intervallo di tempo**.
 - Viene visualizzata la finestra **Data o intervallo di tempo**.
 3. Specificare una data o un intervallo di tempo utilizzando il calendario o i campi di immissione.
 4. Fare clic sul pulsante **OK**.
 - La finestra viene chiusa. La data o il periodo di tempo specificato viene aggiunto al filtro.
6. Per applicare un filtro per **Dimensione**:
 1. Selezionare le opzioni appropriate per specificare la dimensione **minima** o **massima** dei file desiderati.
 2. Specificare la dimensione in MB nel campo di immissione.
7. Se si desidera escludere un determinato percorso:
 1. Selezionare l'opzione **Escludi percorso dal backup**.
 2. Fare clic sul collegamento **percorso**.
 - Viene visualizzata la finestra **Escludi percorso**.
 3. Fare clic sul pulsante **Aggiungi**.
 - Viene visualizzata una finestra del browser.
 4. Selezionare la cartella che si desidera escludere e fare clic su **OK**.
 - La finestra viene chiusa. Il percorso della cartella selezionata viene aggiunto all'elenco **Sono esclusi i seguenti percorsi**. Nel processo di filtraggio verranno escluse la cartella e tutte le relative sottocartelle.
 5. Aggiungere altri percorsi in base alle proprie esigenze.
 6. Se si desidera selezionare di nuovo un percorso, fare clic sul pulsante **Rimuovi**.
 7. Fare clic sul pulsante **OK**.
 - La finestra viene chiusa. Il percorso selezionato viene aggiunto al filtro.
8. Se si desidera escludere un determinato file:
 1. Selezionare l'opzione **Escludi file dal backup**.
 2. Fare clic sul collegamento **file**.
 - Viene visualizzata la finestra **Escludi file**.
 3. Fare clic sul pulsante **Aggiungi**.
 - Viene visualizzata una finestra del browser.
 4. Selezionare il file che si desidera escludere e fare clic su **OK**.
 - La finestra viene chiusa. Il file selezionato viene aggiunto all'elenco **Sono esclusi i seguenti file**.
 5. Aggiungere altri file in base alle proprie esigenze.
 6. Se si desidera selezionare di nuovo un file, fare clic sul pulsante **Rimuovi**.
 7. Fare clic sul pulsante **OK**.
 - La finestra viene chiusa. Il file selezionato viene aggiunto al filtro.

9. Immettere un nome per il filtro nel campo **Nome filtro**.
10. Se è stata visualizzata la finestra **Crea nuovo filtro** tramite la schermata **Backup file** o **Ripristina** e si desidera che il filtro sia disponibile per i successivi backup o ripristini, selezionare la casella di controllo **Salva il filtro**.
11. Fare clic sul pulsante **OK**.
 - ➔ La finestra viene chiusa e il filtro creato viene trasferito e salvato.

15 Informazioni su Nero BackItUp ImageTool

Nero BackItUp ImageTool è un programma di backup e ripristino simile a Nero BackItUp eseguito da un CD o DVD di avvio mentre Windows non è attivo.

Il CD o DVD di avvio viene creato con Nero BackItUp.

Nero BackItUp ImageTool è un programma per il backup e il ripristino di unità. Poiché Nero BackItUp ImageTool viene avviato da CD o DVD, i dischi rigidi del computer non sono attivi. In questo modo è possibile eseguire il backup o il ripristino di un'unità senza errori di verifica.

Argomenti Relativi:

 [Creazione di un disco di avvio con Nero BackItUp ImageTool → 45](#)

15.1 Avvio di Nero BackItUp ImageTool

Nero BackItUp ImageTool viene avviato dal CD/DVD di avvio creato con Nero BackItUp. Se si avvia dal CD/DVD, il computer viene avviato senza accesso al disco rigido. Poiché il disco rigido è disattivato, è possibile eseguire il backup o il ripristino senza errori di verifica.

Per poter avviare il computer dal disco sono necessari i seguenti prerequisiti:

- La sequenza di avvio deve essere impostata nel BIOS del computer in modo che nelle unità di avvio l'unità venga per prima; un esempio di sequenza di avvio potrebbe essere ad esempio CD-ROM, C, A.
- Nel caso di un'unità CD-ROM SCSI, questa unità deve essere connessa a un adattatore SCSI con un BIOS separato in cui sia possibile modificare le impostazioni di conseguenza. Questa soluzione funziona solo se non sono presenti dischi rigidi IDE, poiché questi vengono prima dell'adattatore SCSI nella sequenza di avvio.
- Il CD/DVD di avvio creato con Nero BackItUp deve essere inserito nell'unità.

Per avviare il computer dal disco e avviare Nero BackItUp ImageTool, procedere come segue:

1. Accendere il computer.

→ Il computer si accende e si avvia dal CD/DVD.

Nero BackItUp ImageTool viene caricato. È possibile seguire il processo tramite i messaggi visualizzati nella schermata.

Viene visualizzata la schermata iniziale di Nero BackItUp ImageTool e un elenco per la selezione della lingua.



Avvio da CD/DVD

Per eseguire Nero BackItUp ImageTool da disco, è importante che il CD/DVD sia già stato inserito nell'unità al momento dell'avvio del computer.

Dal momento che non è possibile inserire un CD/DVD quando il computer è spento, è necessario avviare il computer come sempre, inserire il CD/DVD, quindi spegnere il computer.

2. Selezionare la lingua per Nero BackItUp ImageTool dalla casella di riepilogo **Scegliere la lingua**.

3. Fare clic sul pulsante **OK**.
 - Viene visualizzata la finestra Nero BackItUp ImageTool.
 - Viene visualizzata una finestra contenente il contratto di licenza.
4. Leggere attentamente il contratto di licenza e selezionare la casella di controllo appropriata per l'accettazione dei termini del contratto. Se non si accettano i termini del contratto, non sarà possibile utilizzare Nero BackItUp ImageTool.
5. Fare clic sul pulsante **Avanti**.
 - La finestra del contratto di licenza viene chiusa. Viene visualizzata la finestra **Opzioni** con la scheda **Rete**. È ora possibile configurare la rete o chiudere la finestra.
 - Nero Nero BackItUp ImageTool è stato avviato dal disco.



Il CD/DVD non è più necessario dopo l'avvio di Nero BackItUp ImageTool. È possibile rimuoverlo dall'unità se è necessario inserire un disco di backup o ripristino.

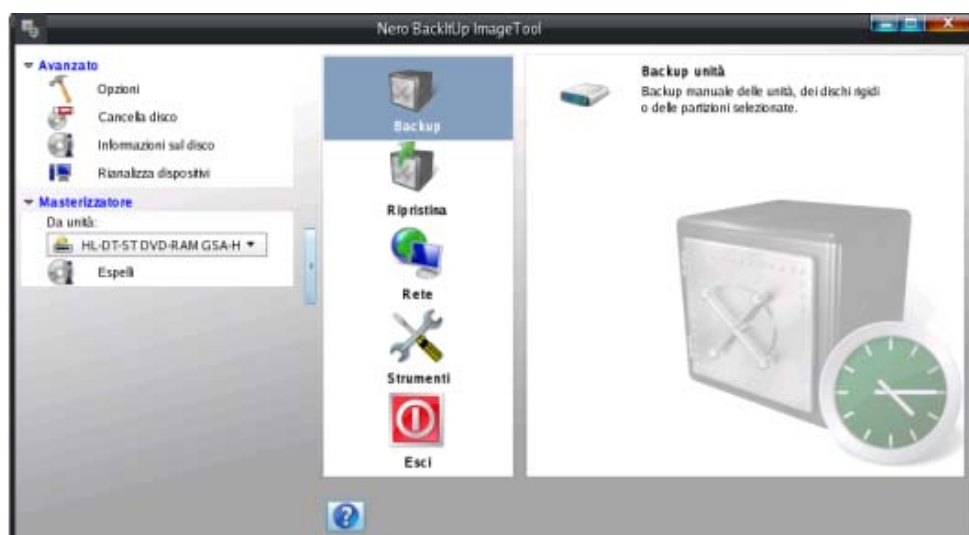
Argomenti Relativi:

Creazione di un disco di avvio con Nero BackItUp ImageTool → 45

15.2 Interfaccia utente

L'interfaccia utente di Nero BackItUp ImageTool è il punto di partenza per l'esecuzione di backup, ripristini e altre operazioni eseguibili con Nero BackItUp ImageTool. Fare clic sulle icone di menu rilevanti per accedere alla schermata nella quale è possibile avviare l'attività desiderata.

Fare clic sul pulsante sul margine sinistro della finestra per visualizzare un'area estesa con ulteriori opzioni e funzionalità.




Nero BackItUp ImageTool

Sono disponibili le seguenti icone di menu:

Backup	Consente di eseguire un backup di unità.
Ripristina	Consente di eseguire le attività di ripristino. È possibile ripristinare l'intero sistema o singoli file di un archivio di backup.
Rete	Consente di configurare la rete in modo da poter utilizzare un'unità di rete o un server FTP.
Strumenti	Consente di visualizzare le partizioni disponibili. È anche possibile avviare una riga di comando per digitare ed eseguire i comandi Linux. Si consiglia di utilizzare i comandi Linux solo agli utenti esperti.
Esci	Consente di chiudere Nero BackItUp ImageTool. È possibile chiudere il sistema o riavviarlo.

15.2.1 Finestra di dialogo estesa

È possibile accedere alle opzioni e alle funzionalità aggiuntive nell'area estesa dell'interfaccia utente facendo clic sul pulsante  sul margine sinistro della finestra. L'area estesa è disponibile in tutte le schermate di Nero BackItUp ImageTool.

Nell'area **Avanzate** sono disponibili le seguenti opzioni di impostazione:

Opzioni	Consente di visualizzare la finestra Opzioni contenente le opzioni di impostazione per FTP , Rete e Cache .
Cancella disco	Consente di cancellare i dischi riscrivibili, ovvero i dischi con la specifica RW, a condizione che l'operazione sia supportata dal masterizzatore in uso.
Info disco	Consente di visualizzare le informazioni sul disco inserito, ad esempio il contenuto (se disponibile) o la capacità disponibile.
Rianalizza dispositivi	Consente di cercare nuovi dispositivi.

Nell'area **Masterizzatore** sono disponibili le seguenti opzioni di impostazione:

Da unità	Consente di selezionare il masterizzatore desiderato.
Espelli	Consente di espellere il disco.

15.3 Backup di unità

Nero BackItUp ImageTool consente di eseguire il backup di un disco rigido o di una partizione. A differenza dei backup di unità eseguiti utilizzando Nero BackItUp, l'unità non è attiva poiché Nero BackItUp ImageTool viene avviato da disco. In questo modo si evitano errori di verifica durante il processo di backup poiché viene reso possibile il backup di dischi rigidi attivi.


Per eseguire il backup di un'unità con Nero BackItUp ImageTool è necessario innanzitutto selezionare l'origine del backup. È quindi possibile masterizzare il backup su disco o salvarlo su disco rigido. Il backup può essere salvato anche su un server FTP.

Se si collega un dispositivo, può essere necessario scegliere il pulsante **Rianalizza dispositivi** nell'area estesa per fare in modo che i dispositivi vengano riconosciuti da Nero BackItUp ImageTool.


15.3.1 Masterizzazione di un backup su disco

Nero BackItUp ImageTool consente di eseguire backup di unità e masterizzarli su disco. Le informazioni fornite di seguito presuppongono la masterizzazione del backup su più dischi.

Per masterizzare un backup di unità su un disco, procedere come segue:

1. Fare clic su **Backup > Backup unità**.
→ Viene visualizzata la schermata **Backup unità manuale**.
 2. Selezionare la casella di controllo corrispondente al disco rigido o alla partizione desiderata.
→ Il disco rigido o la partizione viene selezionata.
- 

È possibile selezionare per il backup più partizioni di un disco rigido. È possibile tuttavia selezionare un solo disco rigido.
3. Fare clic sul pulsante **Avanti**.
→ Viene visualizzata la schermata **Selezione della destinazione e delle opzioni**.
 4. Selezionare un masterizzatore nel menu a discesa **Destinazione**.
 5. Eseguire ulteriori impostazioni come desiderato.
 6. Fare clic sul pulsante **Avanti**.
→ Viene visualizzata la schermata **Chiudi**.
 7. Verificare le impostazioni.
 8. Fare clic sul pulsante **Backup**.
→ Viene visualizzata la schermata **Processo di backup** e viene avviato il backup. È possibile tenere traccia del processo con la barra di avanzamento.
→ Viene visualizzata la finestra **In attesa di Disco** e viene espulsa l'unità selezionata.
 9. Inserire un disco vuoto idoneo allo scopo.
→ La finestra **In attesa di Disco** viene chiusa e viene ripreso il processo di backup. (Nero BackItUp ImageTool avvia automaticamente un disco multisessione o riprende il processo).
→ Se lo spazio su disco si esaurisce, viene nuovamente visualizzata la finestra **In attesa di Disco** e viene espulso il disco.

10. Rimuovere il disco masterizzato e inserire un nuovo disco vuoto.
 - ➔ Il processo di backup viene proseguito e viene masterizzato il disco vuoto appena inserito.
 11. Ripetere l'operazione precedente fino al completamento della masterizzazione del backup sul disco.
 - ➔ Al termine del backup, il disco viene espulso e viene visualizzata la finestra **Processo di backup**.
Al termine della masterizzazione del backup, Nero BackItUp ImageTool eseguirà la verifica dei dati per impostazione predefinita. A tale scopo, verrà richiesto l'inserimento dei dischi nell'ordine in cui sono stati masterizzati.
-  Se il backup è stato masterizzato su un solo disco, il processo di verifica viene avviato automaticamente.
12. Rimuovere il disco.
 13. Fare clic sul pulsante **Unità disco** nella finestra **Processo di backup**.
 14. Inserire il primo disco del backup per eseguirne la verifica.
 15. Fare doppio clic sull'unità contenente il disco.
 - ➔ Il processo di verifica viene avviato e il primo disco viene verificato. Il disco viene espulso e viene nuovamente visualizzata la finestra **Processo di backup**.
 16. Ripetere le due operazioni precedenti per ogni disco del backup in ordine cronologico.
 - ➔ Al termine del backup, viene visualizzata una finestra con il messaggio appropriato.
 17. Fare clic sul pulsante **OK**.
 - ➔ Il backup di unità è stato masterizzato su disco. È possibile salvare il log e fare clic sul pulsante **Avanti** per avviare ulteriori attività.

15.3.2 Salvataggio del backup su un disco rigido o un server FTP

Nero BackItUp ImageTool consente di salvare un backup di unità su disco rigido o su un server FTP. Come supporto di archiviazione è possibile utilizzare dischi rigidi, unità di rete e supporti rimovibili.



Per poter utilizzare il server FTP è necessario aver specificato un server FTP nella finestra **Opzioni**.

Per salvare un backup di unità su un disco rigido o un server FTP, procedere come segue:

1. Fare clic su **Backup > Backup unità**.
 - ➔ Viene visualizzata la schermata **Backup unità manuale**.
2. Selezionare la casella di controllo corrispondente al disco rigido o alla partizione desiderata.
 - ➔ Il disco rigido o la partizione viene selezionata.
3. Fare clic sul pulsante **Avanti**.
 - ➔ Viene visualizzata la schermata **Selezione della destinazione e delle opzioni**.

4. Selezionare un disco rigido, un'unità di rete, un supporto rimovibile o il server FTP desiderato nel menu a discesa **Destinazione**.
5. Se è stato selezionato un disco rigido come destinazione, specificare la cartella in cui salvare il backup nella casella di testo **Percorso di destinazione**.
6. Se è stato selezionato un server FTP come destinazione, scegliere una cartella, se disponibile.
7. Eseguire ulteriori impostazioni come desiderato.
8. Fare clic sul pulsante **Avanti**.
→ Viene visualizzata la schermata **Chiudi**.
9. Verificare le impostazioni.
10. Fare clic sul pulsante **Backup**.
→ Viene visualizzata la schermata **Processo di backup** e viene avviato il backup. È possibile tenere traccia del processo con la barra di avanzamento.
→ Al termine del backup, viene visualizzata una finestra con il messaggio appropriato.
11. Fare clic sul pulsante **OK**.
→ Il backup di unità è stato salvato. È possibile salvare il log e fare clic sul pulsante **Avanti** per avviare ulteriori attività.

15.4 Ripristino

15.4.1 Ripristino di un backup di unità

Nero BackItUp ImageTool consente di ripristinare un backup di unità. Il disco rigido non è attivo durante il ripristino, poiché Nero BackItUp ImageTool viene avviato da CD/DVD. Questa caratteristica offre una maggior sicurezza rispetto al ripristino eseguito con Nero BackItUp in Windows. Tuttavia, non è possibile utilizzare la funzione **Ripristino backup unità** per selezionare singoli file nel backup dell'unità, che viene ripristinata completamente. Per selezionare singoli file, utilizzare la funzione **Estrai file da backup**.

Per ripristinare un disco rigido o una partizione, procedere come segue:

1. Fare clic su **Ripristina > Ripristino backup unità**.
→ Viene visualizzata la schermata **Selezionare il backup da ripristinare**.
2. Rendere disponibile il backup:
 1. Se il backup è memorizzato su un disco, inserire il disco in un'unità.
 2. Se è stato salvato su disco rigido, unità di rete o supporto rimovibile, verificare che il computer abbia accesso alla rispettiva unità.
3. Selezionare un backup. Se il backup che si desidera ripristinare non è visualizzato, fare clic sul pulsante **Sfoglia** per cercarlo.
→ Le informazioni dettagliate sul backup vengono visualizzate nell'area sottostante.
4. Se il backup è protetto da password, immettere la password nel campo **Password**.

5. Fare clic sul pulsante **Avanti**.

→ Viene visualizzata la schermata **Selezionare l'elemento da ripristinare**. Viene visualizzato il disco rigido di cui è stato eseguito il backup, con tutte le partizioni, o la partizione del disco rigido. Le partizioni di cui non è stato eseguito il backup appaiono disattivate.

6. Selezionare il disco rigido o la partizione da ripristinare.



Per motivi tecnici, in un processo di ripristino è possibile ripristinare un'unica partizione o un unico disco rigido con tutte le partizioni.

7. Se il disco rigido o la partizione da ripristinare contiene un sistema operativo e si desidera avviare il sistema all'avvio del computer, selezionare la casella di controllo **Master Boot Record** per ripristinare l'MBR.
8. Fare clic sul pulsante **Avanti**.

→ Viene visualizzata la schermata **Selezionare la destinazione del ripristino**.
9. Per ripristinare il backup nel percorso originale, selezionare il pulsante di opzione **Ripristina nel percorso originale**.
10. Per specificare il percorso di ripristino del backup, selezionare il pulsante di opzione **Ripristina nel percorso personalizzato**.
11. Fare clic sul pulsante **Avanti**.

→ Viene visualizzata la schermata **Verificare l'impostazione di ripristino**.
12. Fare clic sul pulsante **Ripristina ora**.

→ Viene eseguito il ripristino e viene visualizzata la schermata finale. È possibile seguire lo stato del processo sulla barra delle applicazioni.

15.4.2 Estrazione di file da un backup

Nero BackItUp ImageTool consente di ripristinare singoli file di un backup di unità. Programmi e sistemi operativi **non** vengono ripristinati. Per ripristinare i programmi e i sistemi operativi, utilizzare la funzione **Ripristino backup unità**.

Per ripristinare singoli file, procedere come segue:

1. Fare clic su **Ripristina > Estrai file da backup**.

→ Viene visualizzata la schermata **Selezionare il backup da cui estrarre i file**.
2. Rendere disponibile il backup:
 1. Se il backup è memorizzato su un disco, inserire il disco in un'unità.
 2. Se è stato salvato su disco rigido, unità di rete o supporto rimovibile, verificare che il computer abbia accesso alla rispettiva unità.
3. Selezionare un backup. Se il backup da cui si desidera estrarre i file non è visualizzato, fare clic sul pulsante **Sfoglia** per cercarlo.

→ Le informazioni dettagliate sul backup vengono visualizzare nell'area sottostante.
4. Se il backup è protetto da password, immettere la password nel campo **Password**.

5. Fare clic sul pulsante **Avanti**.
→ Viene visualizzata la schermata **Selezionare i file da estrarre dal backup**. Vengono visualizzati i file e le cartelle del backup.
6. Selezionare la casella di controllo corrispondente alla cartella o al file che si desidera ripristinare. Selezionare una cartella a sinistra per visualizzarne i file a destra.
7. Fare clic sul pulsante **Avanti**.
→ Viene visualizzata la schermata **Selezionare la destinazione e le opzioni di ripristino**.
8. Per ripristinare il backup nel percorso originale, selezionare il pulsante di opzione **Ripristina nel Percorso Originale**.
9. Per specificare il percorso di ripristino del backup, selezionare il pulsante di opzione **Ripristina nel percorso personalizzato**.
10. Utilizzare i pulsanti di opzione **Specificare la modalità di risoluzione dei conflitti** per selezionare l'operazione da eseguire quando un file da ripristinare è già presente nel computer.
11. Fare clic sul pulsante **Ripristina ora**.
→ Viene eseguito il ripristino e viene visualizzata la schermata finale. È possibile seguire lo stato del processo sulla barra delle applicazioni.

15.5 Finestra Opzioni

La finestra **Opzioni** offre le opzioni di impostazione per la rete e l'FTP. Scegliere **Opzioni** nell'area estesa per visualizzare la finestra. La funzionalità è simile a quella di Nero BackItUp.

Sono disponibili le seguenti schede:

FTP	<p>Consente di configurare un server FTP.</p> <p>Consente di visualizzare i server FTP immessi in Nero BackItUp durante la creazione del CD/DVD di avvio.</p> <p>È anche possibile attivare le impostazioni proxy e impostare la dimensione massima di archivio.</p> <p>I server FTP possono essere visualizzati o configurati solo se è stata configurata la rete.</p>
Rete	<p>Consente di visualizzare le opzioni di configurazione di rete:</p> <p>Nessuna: non è configurata alcuna rete.</p> <p>DHCP: riferimento dinamico all'indirizzo IP.</p> <p>IP statico: utilizza l'indirizzo IP statico immesso nelle caselle di testo.</p> <p>Per stabilire la connessione a un server FTP è necessario configurare la rete per Nero BackItUp ImageTool.</p>
Cache	<p>Specifica il percorso per la memorizzazione dei dati nella cache.</p>

Argomenti Relativi:

- 📖 Impostazione della connessione al server FTP → 49
- 📖 Proxy remoto → 51

15.6 Chiusura di Nero BackItUp ImageTool

Per chiudere Nero BackItUp ImageTool, procedere come segue:

1. Rimuovere il CD/DVD di avvio dall'unità.
2. Se l'unità è bloccata, aprire l'area estesa e fare clic sul pulsante **Espelli**.
3. Fare clic sul pulsante **Esci**.
4. Per riavviare il computer, fare clic sul pulsante **Riavvia**.
Per spegnere il computer, fare clic sul pulsante **Arresta il sistema**.
➔ Nero BackItUp ImageTool viene chiuso e il computer viene spento.



16 Nero BackItUp SyncTool

Nero BackItUp SyncTool è un programma utilizzato per le funzioni di sincronizzazione. Può essere eseguito dal disco rigido, da un supporto rimovibile (USB) o da un disco ottico.

Nero BackItUp SyncTool viene creato con Nero BackItUp. Il programma offre le medesime funzioni di sincronizzazione integrate in Nero BackItUp.

Nero BackItUp SyncTool risulta particolarmente utile per eseguire la sincronizzazione automatica delle stesse cartelle. Il programma consente di sincronizzare due cartelle che si trovano nello stesso computer o in un computer e in un supporto rimovibile.

Argomenti Relativi:

-  [Sincronizzazione delle cartelle→ 42](#)
-  [Creazione di Nero BackItUp SyncTool→ 46](#)

17 Informazioni tecniche

17.1 Requisiti di sistema

Nero BackItUp viene installato insieme a Nero BackItUp & Burn. I requisiti di sistema sono gli stessi. Per ulteriori informazioni sui requisiti di sistema, visitare il sito www.nero.com.

17.2 Formati supportati

17.2.1 Tipi di disco

- CD
- DVD
- Blu-ray - solo masterizzazione



Per ulteriori informazioni sul supporto Blu-ray visitare il sito www.nero.com/link.php?topic_id=416.



Le funzioni disponibili e i tipi di disco (ad esempio, **DVD**) che è possibile utilizzare variano a seconda del masterizzatore utilizzato.



Non è tecnicamente possibile creare un DVD-R DL di avvio.

17.2.2 Formati di file supportati

Nero BackItUp supporta i seguenti file system:

Per il backup di **file** e i processi di ripristino sono supportati i seguenti file system:

- FAT16
- FAT32
- NTFS

Per il backup di **unità** e i processi di ripristino sono supportati i seguenti file system:

- FAT16
- FAT32
- NTFS
- ext2/3
- ReiserFS

I seguenti **flussi NTFS** (a partire da NTFS versione 5.0) sono in genere supportati per i backup di file e i processi di ripristino in un file system NTFS:

- Flusso dati standard

- Flusso di sicurezza
- Flusso crittografato
- Flusso identificatore oggetto
- Flusso dati alternativi
- Flusso di reparse, ad esempio punti di giunzione (per backup che occupano un solo disco)
- Flusso attributi estesi
- Flusso sparse
- Collegamento fisso



Flussi NTFS

I flussi NTFS sono frammenti di file nascosti che appartengono a un file principale. I flussi NTFS sono particolarmente importanti nei sistemi operativi Windows 2000 e Windows XP. Nei backup di unità vengono inclusi automaticamente anche i flussi NTFS, dato che viene eseguito il backup di interi settori.

È possibile configurare il backup di flussi NTFS per i backup di file nelle **opzioni** di Nero BackItUp.

Nero BackItUp supporta i seguenti file system per il salvataggio di backup di unità e file di immagine su disco rigido:

- FAT16
- FAT32
- NTFS

Nero BackItUp ImageTool supporta i seguenti file system per il salvataggio di backup di unità e file di immagine su disco rigido:

- FAT16
- FAT32
- ext2/3
- ReiserFS
- NTFS

17.2.3 Supporti di origine supportati

Nero BackItUp supporta i seguenti supporti di origine per i backup:

- Disco
- Disco rigido interno
- Disco rigido esterno
- Disco rigido USB
- Disco rigido FireWire

- Unità di rete (LAN)
- Supporto rimovibile
- Server FTP
- File di immagine



Per poter utilizzare il server FTP è necessario aver specificato un server FTP nella finestra **Opzioni**.



Per salvare i backup come file di immagine, è necessario attivare il masterizzatore di immagini nella finestra Opzioni.

18 Glossario

Backup

Copia di dati dal computer a un diverso supporto di archiviazione. I backup vengono creati in un formato speciale utilizzando un programma di backup.

CD di avvio

Per avvio si intende il caricamento del sistema operativo all'accensione del computer. In genere questa operazione viene eseguita dal disco rigido. Tuttavia, se non è possibile o non si desidera avviare il computer dal disco rigido, è possibile caricare il sistema operativo dall'unità utilizzando un CD di avvio.

Copia shadow

La copia shadow è l'istantanea di un file in un determinato momento. La funzione offre il vantaggio di poter continuare a lavorare sul file mentre il programma di backup, ad esempio Nero BackItUp, esegue il backup del file in background. La funzione risulta particolarmente utile per salvare i file di sistema che vengono continuamente modificati dal sistema.

CRC

Il CRC (Cyclic Redundance Check) è una procedura di rilevamento degli errori utilizzata durante la trasmissione o la copia di dati. All'inizio viene calcolata una checksum con una quantità di dati definita e viene fornito un blocco di dati. Al termine dell'operazione, la checksum viene nuovamente calcolata e confrontata con il primo valore. Le deviazioni indicano la presenza di errori.

MBR (Master Boot Record)

L'MBR (Master Boot Record) si trova nel primo settore del disco rigido. Il record contiene il file di avvio del sistema operativo e definisce il partizionamento dell'unità.

Ripristino

Ripristino di una condizione precedente dei dati o copia dei dati tramite una copia di backup creata in precedenza e un programma di backup, ad esempio Nero BackItUp.

Server FTP

Un server FTP è un'unità di archiviazione di dati accessibile tramite Internet. L'accesso è in genere anonimo. I server FTP vengono utilizzati spesso come posizioni di archiviazione per i backup.

19 Indice

A

Account e-mail	
Impostazione	52
Valori account	53
Avvio	
Da menu di scelta rapida	49
Nero BackItUp	7

B

Backup	
Attività	11
Backup di file	20
Backup di unità	23
Cartelle	20
Compressione	26
Crittografia	26
File	20
Impostazione opzioni avanzate	37
Impostazioni	25
Modifica processo	9
Panoramica	9, 11
Partizione	23
Pianificazione	29
Processo	9
Selezione livello di compressione	26
Spegnimento del computer dopo il backup	26
Unità	23
Verifica	31
Backup automatico	
Archiviazione online	16
Archiviazione su disco rigido	12
Chiudi	16, 19
Impostazione	13, 16
Modifica impostazioni	13, 16
Nero Online Backup	16
Backup di file	
Attivazione verifica	26
File system supportati	67
Filtro	37
Impostazioni	25
Pianificazione	22, 26
Ripristino file	33
Selezione destinazione	21
Selezione origine	20
Selezione tipo di backup	22, 25
Backup di unità	
Attivazione verifica	26
File system supportati	67
Impostazioni	25
Pianificazione	24
Ripristino	35
Seleziona destinazione	23
Seleziona origine	23
Senza errori di verifica	57

C

Calendario	9
Computer	
Menu di scelta rapida	49
Spegnimento dopo il backup	26
Controllo CPU	37
Convenzioni, manuale	5
Copia shadow	40

D

Descrizioni comandi	49
Diritti di accesso	
Backup	39
Ripristino	41
Disco di avvio	57
Disco riscrivibile	
Cancellazione	47
Cancellazione con Nero BackItUp	9
Cancellazione con Nero BackItUp ImageTool	59
Metodo di cancellazione	48

E

ext2/3	67
--------------	----

F

FAT16	67
FAT32	67
File log	38
File system	
Supportati	67
Filtro	
Creazione	53
Data	55
Dimensione	55
Esclusione file	55
Esclusione percorso	55
Estensione file	54
Flussi NTFS	
Supportati	67

G

Gestione conflitti	
Ripristino backup di file	35
Sincronizzazione	43

I		
Impostazioni remote.....	49	
Informazioni su Nero BackItUp ImageTool		
Creazione	45	
Disco di avvio	45	
Informazioni sul Disco	9	
Integrità dati	31	
Interfaccia utente.....	8	
M		
Manuale, convenzioni	5	
Messaggi di stato	39	
Modifica di processi	9	
N		
Nero BackItUp ImageTool		
Avvio	57	
Backup di unità	59	
Backup su disco rigido.....	61	
Backup su server FTP	61	
Cancellazione disco.....	59	
Descrizione	57	
Esci	59, 65	
Esecuzione comandi Linux.....	59	
Estrazione file da backup	63	
Interfaccia utente	58	
Rete	64	
Ripristino backup unità	62	
Ripristino singoli file.....	63	
Schermata principale.....	58	
Server FTP	64	
Spiegazione	5	
Nero BackItUp SyncTool		
Creazione	46	
Creazione su disco	46	
Creazione su disco rigido	46	
Creazione su supporto rimovibile	46	
Descrizione	66	
Spiegazione	6	
Nero Online Backup	16	
Notifica per e-mail	37	
Attivazione	39	
Eventi di attivazione.....	39	
NTFS	67	
O		
Opzioni avanzate	37	
Opzioni di eliminazione	38	
Opzioni di masterizzazione	38	
P		
Panoramica	5	
Pianificazione	29	
Proxy		
Attivazione	51	
Impostazioni	51	
Punti di giunzione.....	68	
R		
ReiserFS	67	
Requisiti di sistema	67	
Ripristino		
Avvio da elenco processi backup.....	10	
Backup di file.....	33	
Backup di unità	35	
Impostazione opzioni avanzate.....	37	
In un altro disco rigido.....	36	
Nel disco rigido originale.....	36	
Nel percorso originale.....	35	
Nel percorso selezionato	35	
Risoluzione conflitti	35	
Trasferimento cartelle specifiche utente	35	
S		
Salvataggio su disco rigido		
File system supportati	68	
Schermata Inizio	8	
Scripting	37	
Server FTP		
Impostazione.....	49	
Trasferimento in Nero BackItUp ImageTool	51	
Sincronizzazione	42	
Gestione conflitti	43, 44	
Pianificazione.....	43	
Selezione cartella.....	43	
Selezione tipo di sincronizzazione.....	43	
Supporti di origine		
Supportati.....	68	
T		
Tipo di backup		
Aggiorna backup	27	
Backup completo	27	
Backup differenziale.....	27	
Backup incrementale	27	
Panoramica.....	27	
Selezione	22	
Selezione tipo di backup	29	
Tipo di sincronizzazione		
Aggiornamento.....	44	
Copia.....	44	
Panoramica.....	44	
Sincronizzazione parziale	44	
Speculare.....	44	
Speculare parziale	44	

U

Unità

Backup.....	23
Backup con Nero BackItUp ImageTool	60

V

Verifica

File modificati.....	32
Formato file di backup.....	32
Ignorare la differenza di orario	40
Non riuscita	32
Per contenuto.....	31, 32
Per CRC.....	32
Riuscita	32
Versione	6

20 Contatti

Nero BackItUp è un prodotto di Nero AG.

Nero AG

Im Stoeckmaedle 13-15
76307 Karlsbad
Germania

Web: www.nero.com
Supporto: <http://support.nero.com>
Fax: +49 724 892 8499

Nero Inc.

330 N Brand Blvd Suite 800
Glendale, CA 91203-2335
USA

Web: www.nero.com
Supporto: <http://support.nero.com>
Fax: (818) 956 7094
E-mail: us-customersupport@nero.com

Nero KK

Rover Center-kita 8F-B, 1-2-2
Nakagawa-chuou Tsuzuki-ku
Yokohama, Kanagawa
Giappone 224-0003

Web: www.nero.com
Supporto: <http://support.nero.com>

Copyright © 2009 Nero AG e suoi licenziatari. Tutti i diritti riservati.