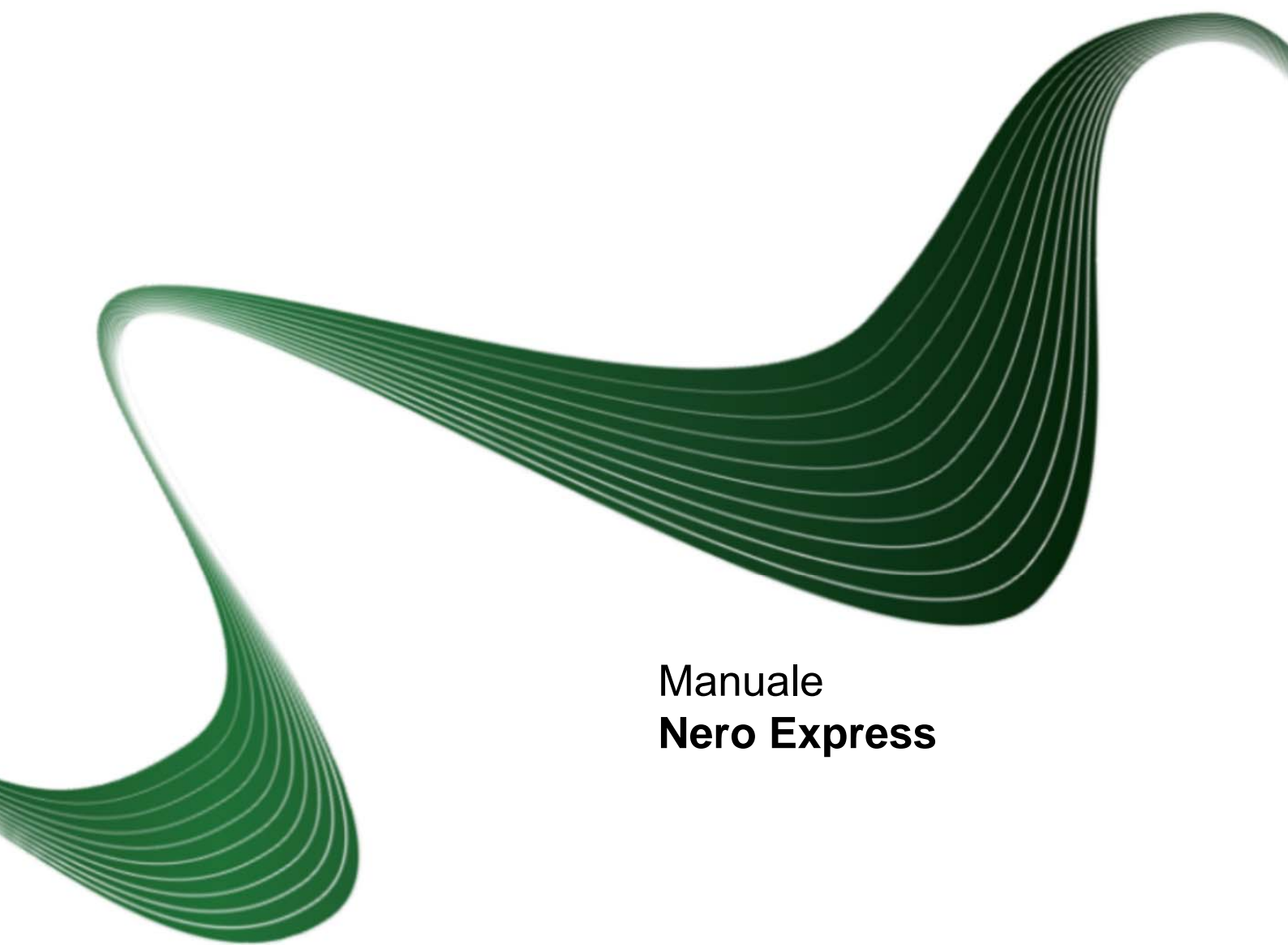


**nero**

# BackItUp & Burn



Manuale  
**Nero Express**

### Informazioni sul copyright e sui marchi

Il presente documento, così come il software in esso descritto, viene fornito in licenza e può essere utilizzato o riprodotto solo in conformità con il contratto di licenza. Il contenuto del presente documento, nonché il software associato, è soggetto a modifiche senza preavviso. Nero AG non riconosce alcuna responsabilità per la correttezza dei contenuti del presente documento e respinge qualunque reclamo che esuli dalle clausole dell'accordo di garanzia.

Questo documento e il contenuto dello stesso sono protetti da copyright e sono di proprietà di Nero AG. Tutti i diritti riservati. Inoltre, questo documento contiene materiale protetto da copyright internazionale. Non è possibile riprodurre, trasmettere o trascrivere anche parzialmente questo documento senza l'esplicita autorizzazione scritta di Nero AG.

Tenere presente che la grafica, le immagini, i video e i brani musicali o altri materiali che si potrebbe voler inserire o trascrivere nei progetti possono essere protetti da copyright. L'utilizzo non autorizzato di questo tipo di materiali nei progetti può violare i diritti del titolare del copyright. Verificare di ottenere tutte le autorizzazioni necessarie dal titolare del copyright.

Se non si è il titolare del copyright, non si ottiene il permesso dal titolare o non si rientra nella clausola del "fair use" della legge sul copyright, si potrebbe commettere una violazione delle leggi sul copyright nazionali o internazionali. La trascrizione, la duplicazione, la modifica o la pubblicazione di materiale protetto da copyright può comportare richieste di risarcimento e l'applicazione di altre misure legali nei confronti dell'utente. Se non si è certi dei diritti di cui si dispone, richiedere una consulenza legale.

Copyright © 2006 - 2009 Nero AG e suoi licenziatari. Tutti i diritti riservati.

Nero, Nero Digital, Nero BackItUp, Nero Essentials, Nero Express, Nero ImageDrive, Nero LiquidTV, Nero MediaHome, Nero Recode, Nero RescueAgent, Nero ShowTime, Nero Simply Enjoy, Nero StartSmart, Nero Vision, InCD, Move it, PhotoSnap, il logo di SecurDisc, Burn-At-Once, DNC Dynamic Noise Control, LayerMagic, Nero DMA Manager, SmartDetect, SmoothPlay, Superresolution, Nero Surround, Nero LiquidMedia, Nero MediaStreaming e UltraBuffer sono marchi o marchi registrati di Nero AG.

Adobe, Acrobat, Acrobat Reader e Premiere sono marchi o marchi registrati di Adobe Systems, Incorporated. AMD Athlon, AMD Opteron, AMD Sempron, AMD Turion, ATI Catalyst e ATI Radeon sono marchi o marchi registrati di Advanced Micro Devices, Inc. ATSC è un marchio di Advanced Television Committee. ICQ è un marchio di Advanced Television Committee. Apple, iPhoto, iPod, iTunes, iPhone, FireWire e Mac sono marchi o marchi registrati di Apple, Inc. ARM è un marchio registrato di ARM, Ltd. AudibleReady è un marchio registrato di Audible, Inc. BenQ è un marchio di BenQ Corporation. Blu-ray Disc è un marchio di Blu-ray Disc Association. CyberLink è un marchio registrato di CyberLink Corp. DLNA è un marchio registrato di Digital Living Network Alliance.

DivX e DivX Certified sono marchi registrati di DivX, Inc. Dolby, Pro Logic e il simbolo di double-D sono marchi o marchi registrati di Dolby Laboratories, Inc. DTS e DTS Digital Surround sono marchi registrati di DTS, Inc. DVB è un marchio registrato di DVB Project. Freescale è un marchio di Freescale Semiconductor, Inc. Google e YouTube sono marchi di Google, Inc. WinTV è un marchio registrato di Hauppauge Computer Works, Inc. Intel, Intel XScale, Pentium e Core sono marchi o marchi registrati di Intel Corporation.

Linux è un marchio registrato di Linus Torvalds. Memorex è un marchio registrato di Memorex Products, Inc. ActiveX, ActiveSync, DirectX, DirectShow, Internet Explorer, Microsoft, HDI, MSN, Outlook, Windows, Windows Mobile, Windows NT, Windows Server, Windows Vista, Windows Media, Xbox, Xbox 360, il pulsante Start di Windows Vista e il logo di Windows sono marchi o marchi registrati di Microsoft Corporation. My Space è un marchio di MySpace, Inc. NVIDIA, GeForce e ForceWare sono marchi o marchi registrati di NVIDIA Corporation. Nokia è un marchio registrato di Nokia Corporation. CompactFlash è un marchio registrato di SanDisk Corporation. Sony, Memory Stick, PlayStation, PLAYSTATION e PSP sono marchi o marchi registrati di Sony Corporation. HDV è un marchio di Sony Corporation e Victor Company of Japan, Limited (JVC). UPnP è un marchio registrato di UPnP Implementers Corporation. Labelflash è un marchio registrato di Yamaha Corporation.

I marchi citati vengono utilizzati unicamente a scopo informativo. Tutti i nomi e i marchi di prodotti sono di proprietà delle rispettive società.

Nero AG, Im Stoeckmaedle 13-15, D-76307 Karlsbad, Germania

# Sommario

|           |  |           |
|-----------|--|-----------|
| <b>1</b>  | <b>Per iniziare</b>  | <b>5</b>  |
| 1.1       | Informazioni sul manuale   | 5         |
| 1.2       | Informazioni su Nero Express                                       | 5         |
| 1.3       | Utilizzo di Nero Express   | 5         |
| <b>2</b>  | <b>Avvio del programma</b>   | <b>7</b>  |
| <b>3</b>  | <b>Schermata iniziale</b>  | <b>8</b>  |
| 3.1       | Area estesa (schermata iniziale)                                   | 8         |
| <b>4</b>  | <b>Schermata di compilazione</b>                                   | <b>10</b> |
| <b>5</b>  | <b>Compilazione di CD/DVD di dati</b>                              | <b>11</b> |
| 5.1       | Attivazione delle impostazioni di SecurDisc                        | 12        |
| <b>6</b>  | <b>Compilazione di un CD audio</b>                                 | <b>16</b> |
| 6.1       | Personalizzazione delle proprietà del file audio                   | 17        |
| 6.1.1     | Scheda Proprietà traccia   | 17        |
| 6.1.2     | Scheda Indici, Limiti, Divis.                                      | 19        |
| 6.1.3     | Scheda Filtri  | 20        |
| <b>7</b>  | <b>Compilazione di DVD-Video</b>                                   | <b>22</b> |
| <b>8</b>  | <b>Caricamento di un file di immagine o di un progetto salvato</b> | <b>24</b> |
| <b>9</b>  | <b>Masterizzazione di compilation</b>                              | <b>25</b> |
| 9.1       | Selezione del masterizzatore                                       | 25        |
| 9.2       | Avvio del processo di masterizzazione                              | 25        |
| 9.3       | Schermata Impostazioni finali di scrittura                         | 26        |
| 9.3.1     | Area estesa (impostazioni di masterizzazione)                      | 27        |
| 9.4       | Creazione di un file di immagine                                   | 29        |
| <b>10</b> | <b>Copia di CD/DVD</b>   | <b>31</b> |
| 10.1      | Metodi di copia  | 31        |
| 10.1.1    | Copia al volo  | 31        |
| 10.1.2    | Copia su immagine  | 31        |
| 10.2      | Copia di CD/DVD  | 32        |
| 10.3      | Impostazioni di copia  | 33        |
| <b>11</b> | <b>Finestra Cancella Disco Riscrivibile</b>                        | <b>35</b> |
| <b>12</b> | <b>Salvataggio di una traccia dati</b>                             | <b>37</b> |
| <b>13</b> | <b>Schermata finale</b>  | <b>38</b> |
| <b>14</b> | <b>Opzioni di configurazione</b>                                   | <b>39</b> |
| 14.1      | Impostazioni compilation   | 40        |
| 14.2      | Impostazioni della cache   | 40        |
| 14.3      | Caratteristiche avanzate   | 41        |





|           |                              |           |
|-----------|------------------------------|-----------|
| <b>15</b> | <b>Informazioni tecniche</b> | <b>42</b> |
| 15.1      | Requisiti di sistema         | 42        |
| 15.2      | Formati supportati           | 42        |
| 15.2.1    | Tipi di disco                | 42        |
| 15.2.2    | Formati disco                | 42        |
| <b>16</b> | <b>Glossario</b>             | <b>43</b> |
| <b>17</b> | <b>Indice</b>                | <b>46</b> |
| <b>18</b> | <b>Contatti</b>              | <b>47</b> |

# 1 Per iniziare

## 1.1 Informazioni sul manuale

Questo manuale è destinato a tutti gli utenti che desiderano imparare a utilizzare Nero Express. È basato su attività specifiche che illustrano come raggiungere gli obiettivi desiderati attraverso procedure dettagliate.

Per utilizzare la documentazione in modo ottimale, prendere nota delle seguenti convenzioni:

|  |   |
|--|---|
|   | Indica avvisi, condizioni precedenti o istruzioni che devono essere seguite rigorosamente.                          |
|   | Indica informazioni aggiuntive o consigli.  |
| <b>1. Avviare ...</b>  | Il numero all'inizio di una riga indica operazioni da eseguire. Eseguire le operazioni nell'ordine specificato.     |
|   | Indica un risultato intermedio.   |
|  | Indica un risultato.  |
| <b>OK</b>  | Indica i passaggi di testo o i pulsanti visualizzati nell'interfaccia di programma. Sono visualizzati in grassetto. |
| <b>(vedere...)</b>   | Indica riferimenti ad altri capitoli. Vengono eseguiti come collegamenti e sono mostrati in rosso e sottolineati.   |
| <b>[...]</b>   | Indica le scelte rapide da tastiera per immettere i comandi.  |

## 1.2 Informazioni su Nero Express

Nero Express consente inoltre sia ai principianti che agli esperti di eseguire le attività di masterizzazione desiderate in modo facile e veloce. Le impostazioni predefinite vengono scelte per produrre automaticamente il migliore risultato possibile. Utilizzare il programma è molto semplice. È infatti sufficiente selezionare il progetto da masterizzare, aggiungere i file e avviare la masterizzazione.

## 1.3 Utilizzo di Nero Express

Essenzialmente, l'interfaccia utente di Nero Express si compone di una scelta del metodo per la compilazione nella schermata iniziale. Dopodiché è possibile completare l'attività eseguendo i diversi passaggi per ognuno dei quali viene visualizzata una finestra separata. In genere sono richiesti quattro passaggi:

**Scelta del tipo di compilation**

Selezionare l'attività richiesta spostando il cursore sopra la voce di menu e facendo clic su una delle attività visualizzate. Il manuale contiene un capitolo dedicato a ciascuna attività in cui sono descritti tutti i passaggi necessari per completarla.

### **Completamento di un'attività**

A seconda dell'attività, sarà necessario eseguire diversi passaggi per completarla. Per ciascun passaggio viene visualizzata una nuova schermata. Il manuale contiene un capitolo dedicato a ciascuna schermata le cui aree vengono descritte in dettaglio.

### **Masterizzazione di una compilation**


La masterizzazione è il passaggio finale. Per eseguire questa operazione, impostare i parametri di masterizzazione e fare clic sul pulsante Scrivi. A seconda del tipo di attività sulla quale si sta lavorando e del masterizzatore collegato al sistema, sono disponibili diverse voci.

### **Opzioni post-masterizzazione**

Dopo la masterizzazione, è possibile decidere l'attività da eseguire: selezionare l'opzione per continuare a lavorare con Nero Express o uscire dal programma.


## 2 Avvio del programma

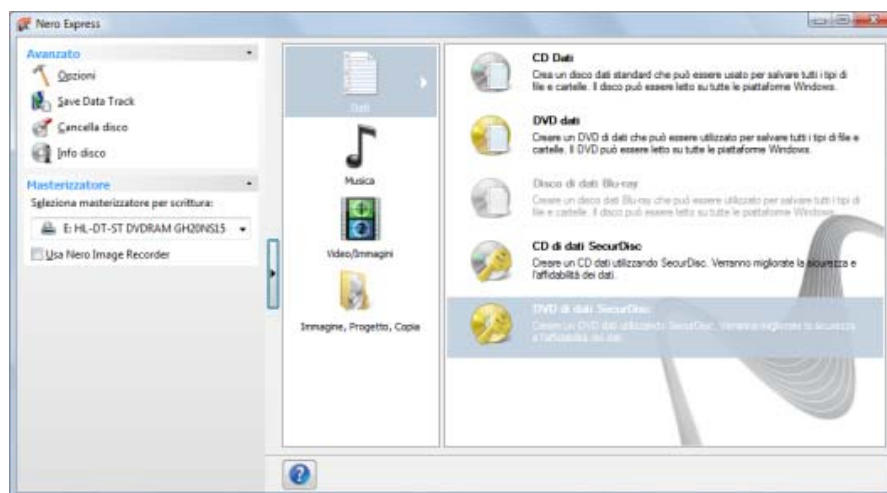
Per avviare Nero Express, procedere come segue:

1. Fare clic sull'icona **Nero BackItUp**.  
→ Viene visualizzata la finestra Nero BackItUp.
2. Fare clic sul pulsante .
3. Viene visualizzata la finestra Nero Express.  
→ È stato avviato Nero Express.

### 3 Schermata iniziale

La schermata principale di Nero Express è il punto di partenza per eseguire tutte le operazioni. Fare clic sulle icone di menu rilevanti per accedere alla schermata richiesta in cui è possibile compilare e lavorare sul progetto.

Fare clic sul pulsante  nel bordo sinistro della finestra per visualizzare un'area estesa con ulteriori opzioni e funzionalità.




Sono disponibili i seguenti metodi di compilazione:

|                                  |  |
|----------------------------------|--|
| <b>Dati</b>                      | Consente di compilare e di masterizzare tutti i tipi di file e cartelle.                         |
| <b>Musica</b>                    | Consente di creare un CD audio standard riproducibile su tutti i lettori CD.                     |
| <b>Video/Immagine</b>            | Consente di creare un DVD video utilizzando file video.  |
| <b>Immagine, Progetto, Copia</b> | Consente di copiare un disco di origine e di caricare un file di immagine o un progetto salvato. |



Le funzioni disponibili e i tipi di disco (ad esempio, **DVD**) che è possibile utilizzare variano a seconda del masterizzatore utilizzato.

#### 3.1 Area estesa (schermata iniziale)

È possibile accedere alle opzioni e alle funzionalità aggiuntive nell'area estesa della schermata iniziale facendo clic sul pulsante  nel bordo sinistro della finestra. L'area estesa è disponibile in tutte le schermate di Nero Express.

Sono disponibili le seguenti icone di menu:



|                                 |   |
|---------------------------------|---|
| <b>Salva il progetto attivo</b> | Consente di visualizzare la finestra <b>Salva con nome</b> per salvare la compilation. Vengono salvati i collegamenti ai file e le impostazioni da masterizzare.  |
| <b>Opzioni</b>                  | Consente di visualizzare la finestra <b>Opzioni</b> per personalizzare Nero Express in base alle proprie esigenze.  |
| <b>Salva tracce dati</b>        | Consente di visualizzare la finestra <b>Seleziona traccia</b> per salvare la traccia di un disco dati come file di immagine.  |
| <b>Cancella disco</b>           | Consente di visualizzare la finestra <b>Cancella disco riscrivibile</b> per cancellare i dati da un CD/DVD riscrivibile.  |
| <b>Info disco</b>               | Consente di visualizzare la finestra <b>Info disco</b> per visualizzare informazioni sul CD/DVD inserito. La capacità totale e quella disponibile vengono visualizzate insieme alle sessioni e alle tracce. |
| <b>Masterizzatore</b>           | Consente di definire il masterizzatore da utilizzare per la masterizzazione e/o Nero Image Recorder.  |

**Argomenti Relativi:**

- 📖 Opzioni di configurazione → 39
- 📖 Salvataggio di una traccia dati → 37
- 📖 Finestra Cancella Disco Riscrivibile → 35
- 📖 Selezione del masterizzatore → 25

## 4 Schermata di compilazione

È possibile accedere alle schermate di compilazione di Nero Express selezionando il metodo di compilazione desiderato nella schermata iniziale. È possibile aggiungere dati ai propri progetti nelle schermate di compilazione e personalizzare la struttura di directory nel disco in base alle proprie esigenze. La barra della capacità nella parte inferiore della finestra indica lo spazio occupato dai dati nel disco. Tutte le schermate di compilazione presentano una struttura simile.

Nella schermata di compilazione sono disponibili le seguenti opzioni di impostazione:

|  |  |
|--|--|
| Pulsante<br><b>Aggiungi</b>                                  | Consente di aprire la finestra <b>Aggiungi file e cartelle</b> .   |
| Pulsante<br><b>Rimuovi</b>                                   | Consente di rimuovere il file selezionato.   |
| Pulsante<br><b>Esegui</b>                                    | Consente di riprodurre il file selezionato.  |
| Pulsante<br><b>Proprietà</b>                                 | Consente di aprire la finestra <b>Proprietà traccia audio</b> .<br>Disponibile solo per i CD audio.  |
| Casella di controllo<br><b>Normalizza tutti i file audio</b> | Consente di attivare un filtro per allineare il volume dei file audio da masterizzare. Si consiglia di selezionare questa opzione se i file hanno origini diverse.<br>Disponibile solo per i CD audio. |
| Casella di controllo<br><b>Nessuna pausa tra le tracce</b>   | Consente di stabilire se unire i file audio senza una pausa. Se la casella è deselezionata, viene inserita una pausa di due secondi tra i file.<br>Disponibile solo per i CD audio.                    |

## 5 Compilazione di CD/DVD di dati

Nero Express consente di compilare e masterizzare tutti i tipi di file e cartelle. Se nel computer in uso è installato un masterizzatore DVD, è possibile masterizzare CD e DVD di dati. Se si dispone di un masterizzatore per CD, è possibile masterizzare solo i CD di dati e l'opzione per masterizzare i DVD è visualizzata in grigio nella schermata iniziale. La procedura per entrambi i metodi di compilazione è identica.



### Masterizzatore Blu-ray

Se nel computer è installato un masterizzatore Blu-ray, è possibile selezionarlo per visualizzare la voce corrispondente per masterizzare un Blu-ray Disc. Le procedure di compilazione e masterizzazione dei dischi Blu-ray di dati corrispondono a quelle del metodo di compilazione dei CD/DVD di dati.



### Masterizzatore SecurDisc

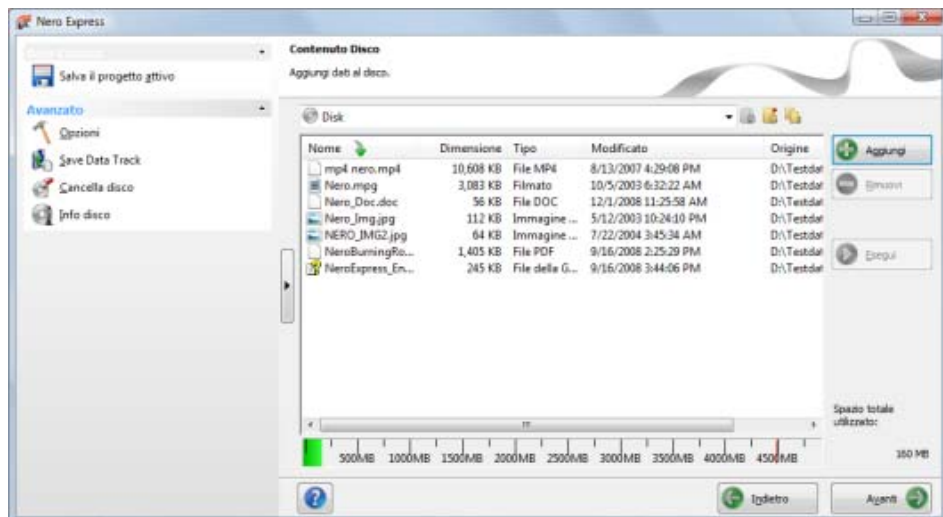
Se nel computer è installato un masterizzatore SecurDisc, è possibile selezionarlo per visualizzare la voce corrispondente per masterizzare un CD o un DVD SecurDisc. Le procedure per l'aggiunta di dati e la masterizzazione di un CD/DVD dati SecurDisc corrispondono a quelle del metodo di compilazione per un CD/DVD dati standard.



Il masterizzatore di immagini è inoltre adatto per la creazione di immagini dei tipi di disco non supportati dal masterizzatore utilizzato. È possibile ad esempio creare un'immagine DVD senza avere installato un masterizzatore DVD e masterizzare l'immagine su un disco in qualsiasi momento.

Per creare un CD/DVD di dati, procedere come segue:

1. Fare clic sull'icona di menu **Dati** nella schermata iniziale di Nero Express.  
→ Vengono visualizzate le opzioni **CD dati** e **DVD dati**.
2. Fare clic sull'opzione richiesta.  
→ Viene visualizzata la schermata di compilazione **Contenuto disco** per i CD/DVD di dati.



Schermata di compilazione Contenuto disco

3. Fare clic sul pulsante **Aggiungi**.  
→ Viene aperta la finestra **Aggiungi file e cartelle**.
4. Selezionare i file da aggiungere alla compilation e fare clic sul pulsante **Aggiungi**.
5. Ripetere il passaggio precedente per tutti i file da aggiungere.
6. Fare clic sul pulsante **Chiudi**.  
→ I file vengono aggiunti alla compilation e visualizzati nella schermata di compilazione.
7. Fare clic sul pulsante **Avanti**.  
→ È stato compilato un CD/DVD di dati e ora è possibile masterizzare la compilation.

#### Argomenti Relativi:

 [Masterizzazione di compilation](#) → 25

## 5.1 Attivazione delle impostazioni di SecurDisc

SecurDisc è una tecnologia hardware e software grazie alla quale è possibile creare dischi con proprietà di protezione speciali, ad esempio integrità dei dati, ricostruibilità, crittografia e protezione dalla duplicazione. Dischi di questo tipo possono essere creati utilizzando le unità SecurDisc e Nero Express e letti da qualsiasi unità con InCD o InCD Reader.

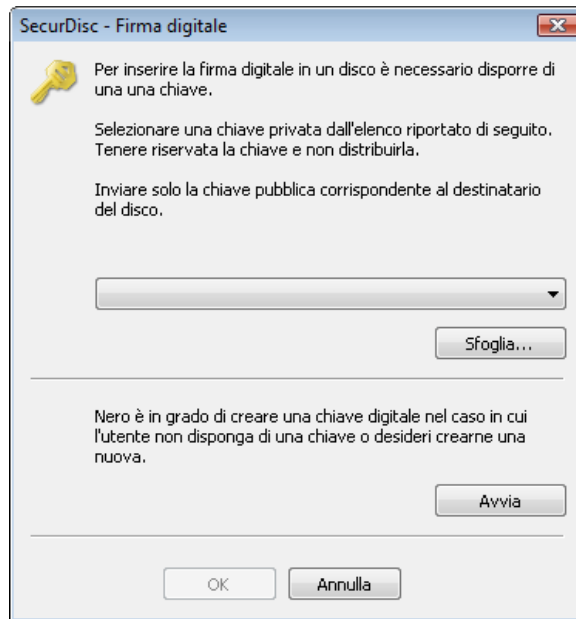


La funzionalità **Protezione da copia** è disponibile solo per i DVD di dati SecurDisc.


Per visualizzare i file protetti da copia è necessaria un'applicazione speciale, SecurDisc Viewer, scaricabile gratuitamente all'indirizzo [www.securdisc.net](http://www.securdisc.net).


Per proteggere i dati sul CD/DVD SecurDisc dall'accesso non autorizzato utilizzando una password, per proteggere i file PDF utilizzando la protezione da duplicazione, per rimuovere la protezione da duplicazione immettendo una password, per firmare il disco con una firma digitale o per limitare la ridondanza dei dati, procedere come segue:

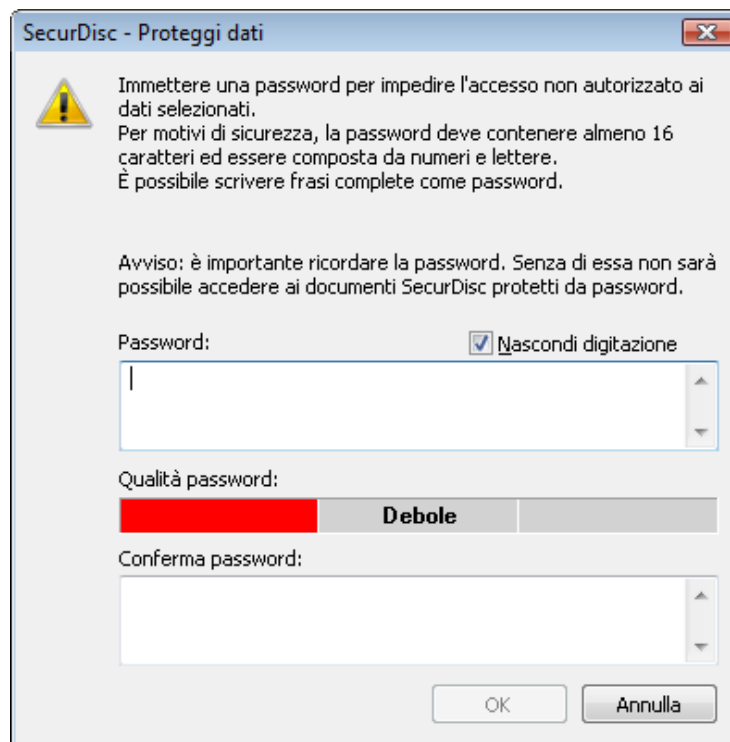
1. Selezionare la casella **Protezione con password** nell'area estesa della schermata di compilazione.  
→ Un simbolo a forma di lucchetto indica che tutti i dati sono protetti.
2. Per disattivare o attivare selettivamente la funzione di protezione per i singoli file:
  1. Evidenziare il file richiesto per visualizzare il pulsante **Disattiva protezione/Proteggi**.
  2. Fare clic sul pulsante **Disattiva protezione/Proteggi** per attivare o disattivare la protezione.  
→ La funzionalità di protezione viene attivata o disattivata per il file selezionato.
3. Selezionare la casella **Firma digitale** nell'area estesa della schermata di compilazione.  
→ Viene visualizzata la finestra di dialogo **SecurDisc - Firma digitale**.



Finestra SecurDisc - Firma digitale

4. Se è già stata creata una chiave digitale:
    1. Fare clic sul pulsante **Sfoglia**.
      - Viene visualizzata la finestra di dialogo **SecurDisc - Seleziona chiave privata**.
    2. Selezionare la chiave e fare clic su **OK**.
  5. Per creare una chiave digitale:
    1. Fare clic sul pulsante **Inizio**.
      - Viene visualizzata la finestra di dialogo **SecurDisc - Crea chiave digitale**.
    2. Leggere le istruzioni e fare clic sul pulsante **Avanti**.
      - Viene visualizzata la finestra di dialogo **SecurDisc - Processo di creazione chiave**.
    3. Spostare il mouse casualmente fino al termine del processo di creazione.
      - È possibile monitorare l'avanzamento dello stato di creazione utilizzando la barra di stato. Il pulsante **Avanti** viene attivato al termine del processo di creazione.
    4. Fare clic sul pulsante **Avanti**.
      - Viene visualizzata la finestra **SecurDisc - Creazione chiave completata**.
    5. Immettere un nome file per la chiave creata e fare clic sul pulsante **Fine**.
      - Vengono visualizzate la finestra **SecurDisc - Firma digitale** e la chiave selezionata nel menu a discesa.
  6. Fare clic sul pulsante **OK**.
    - Verrà visualizzata una finestra in cui è indicato che è in corso la creazione della firma digitale del disco con la chiave selezionata.
-  È possibile trasmettere la relativa chiave pubblica ai destinatari per consentire loro di verificare la firma.
7. Fare clic sul pulsante **OK**.

8. Selezionare la casella **Protezione da copia** nell'area estesa della schermata di compilazione.  
→ Tutti i file PDF sono protetti da copia. Viene visualizzata la casella di controllo **Usa password per disatt. protezione copia**.
  9. Per consentire la duplicazione dei dati con protezione da copia dopo l'immissione di una password:
    1. Selezionare la casella **Usa password per disatt. protezione copia**.  
→ Viene visualizzata la finestra **SecurDisc - Consenti duplicazione tramite password**.
    2. Immettere la password desiderata nell'area di immissione **Password** e fare clic sul pulsante **OK**.
  10. Per migliorare la velocità di masterizzazione limitando la ridondanza dei dati o per configurare la ridondanza dei dati:
    1. Selezionare la casella **Affidabilità dati desiderata**.  
→ Viene attivato il menu a discesa.
    2. Selezionare il livello di affidabilità desiderato.
-  Se la casella **Affidabilità dati desiderata** è disattivata, nel disco verranno inserite copie dei dati e delle checksum selezionati. Nel pannello di visualizzazione della schermata di compilazione viene indicato il livello di ridondanza corrente.
11. Fare clic sul pulsante **Avanti**.  
→ Viene visualizzata la finestra di dialogo **SecurDisc - Proteggi dati**.



Finestra SecurDisc - Proteggi dati

12. Immettere la password desiderata nell'area di immissione **Password** e fare clic sul pulsante **OK**.



Se necessario, un wizard offre suggerimenti in un'ulteriore finestra di dialogo **Suggerimenti** durante l'immissione e la selezione della password.

- ➔ Sono state attivate le impostazioni di SecurDisc desiderate ed è possibile procedere alla masterizzazione del CD/DVD.

## 6 Compilazione di un CD audio

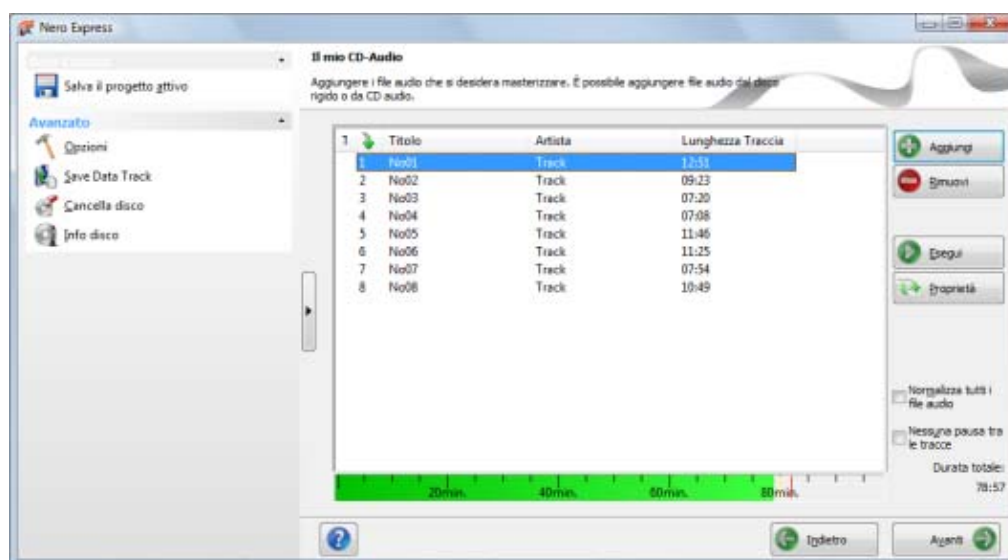
Nero Express consente di creare un CD audio contenente file musicali che può essere riprodotto con tutti i lettori CD standard. Per compilare un CD audio, i file di origine con formati audio diversi (ad esempio, MP3) vengono convertiti automaticamente in formato CD audio prima della masterizzazione.



Nota: alcuni lettori CD non sono in grado di riprodurre dischi CD-RW. Utilizzare i dischi CD-R per masterizzare i CD audio.

Per creare un CD audio, procedere come segue:

1. Fare clic sull'icona di menu **Musica** nella schermata iniziale di Nero Express.  
→ Vengono visualizzati i metodi di compilazione per dischi musicali.
2. Fare clic su **CD audio**.  
→ Viene visualizzata la schermata di compilazione **Il mio CD audio** per i CD audio.



Schermata di compilazione Il mio CD audio

3. Fare clic sul pulsante **Aggiungi**.  
→ Viene visualizzata la finestra **Aggiungi file e cartelle**.
4. Selezionare i file audio da aggiungere alla compilation e fare clic sul pulsante **Aggiungi**.
5. Ripetere il passaggio precedente per tutti i file audio da aggiungere.
6. Fare clic sul pulsante **Chiudi**.  
→ I file audio vengono aggiunti alla compilation e visualizzati nella schermata di compilazione.
7. Personalizzare le proprietà dei file audio in base alle proprie esigenze.



8. Selezionare le caselle **Normalizza tutti i file audio** e **Nessuna pausa tra le tracce** in base alle proprie esigenze.
9. Fare clic sul pulsante **Avanti**.  
 ➔ È stato compilato un CD audio e ora è possibile masterizzare la raccolta.

#### Argomenti Relativi:

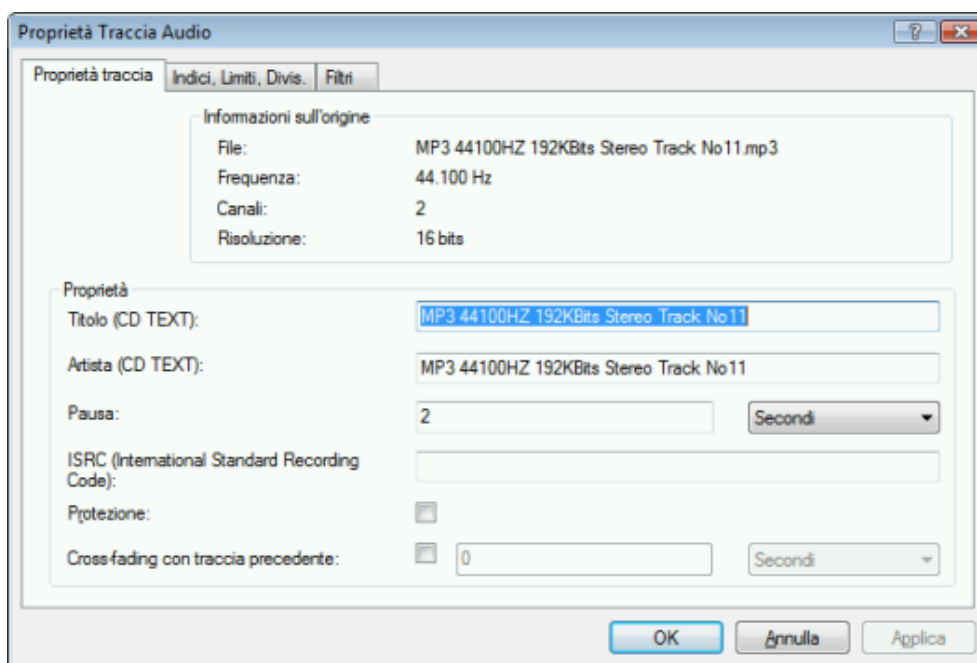
📖 Masterizzazione di compilation → 25

## 6.1 Personalizzazione delle proprietà del file audio

È possibile visualizzare e/o modificare le proprietà dei file audio nelle schede **Proprietà traccia**, **Indici**, **Limiti**, **Divis.** e **Filtri** della finestra **Proprietà Traccia Audio**. Per aprire la finestra, selezionare un file audio nella schermata di compilazione **Il mio CD-Audio** per i CD audio e fare clic sul pulsante **Proprietà**.

### 6.1.1 Scheda Proprietà traccia

Nella scheda **Proprietà traccia** sono riportate le informazioni di base sul file selezionato nell'area **Informazioni sull'origine**.



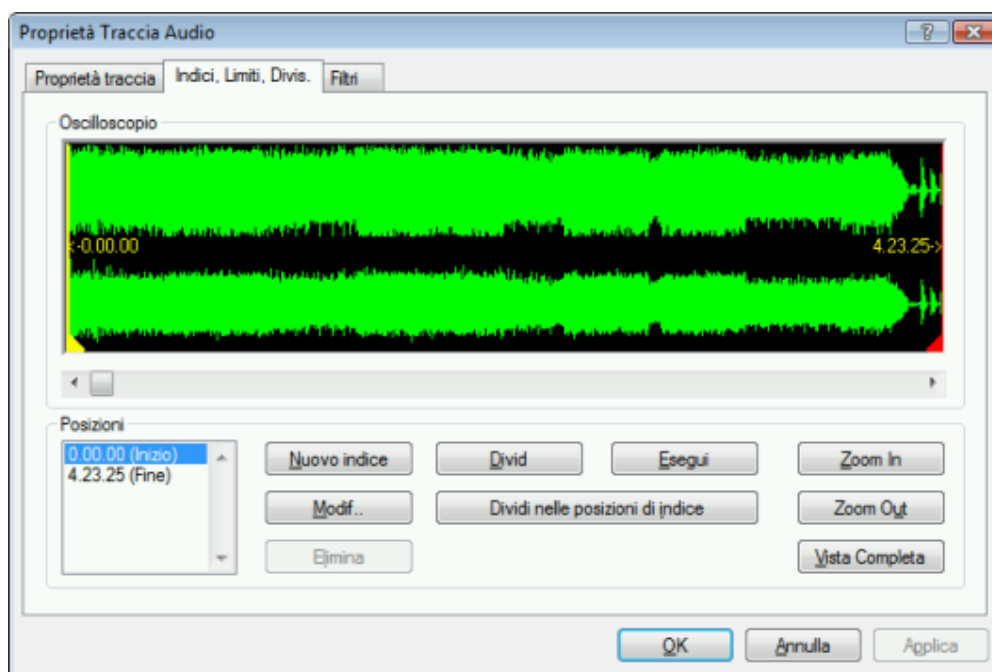
Scheda Proprietà traccia

Nell'area **Proprietà** sono disponibili le seguenti aree di immissione:

|   |  |
|---|--|
| <p>Campo di immissione</p> <p><b>Titolo (CD TEXT)</b></p>                             | <p>Consente di definire un titolo salvato come CD Text.</p> <p>Nei lettori CD che supportano CD Text viene indicato il nome del titolo immesso qui.</p>  |
| <p>Campo di immissione</p> <p><b>Artista (CD TEXT)</b></p>                            | <p>Consente di definire l'artista salvato come CD Text.</p> <p>Nei lettori CD che supportano CD Text viene indicato il nome dell'artista immesso qui.</p>  |
| <p>Campo di immissione</p> <p><b>Pausa</b></p>  | <p>Consente di definire la lunghezza della pausa in secondi o <u>fotogrammi</u> tra il file audio selezionato e quello successivo.</p>   |
| <p>Campo di immissione</p> <p><b>ISRC (International Standard Recording Code)</b></p> | <p>Consente di identificare il titolo del CD utilizzando un codice digitale da 12 caratteri. Il codice ISRC è immesso nel sottocodice e incluso automaticamente.</p> <p>Se non si conosce il codice ISRC, lasciare questo campo di immissione vuoto.</p> |
| <p>Casella di controllo</p> <p><b>Protezione dalla copia</b></p>                      | <p>Consente di attivare la protezione da copia.</p>  |
| <p>Casella di controllo</p> <p><b>Cross-fading con traccia precedente</b></p>         | <p>Consente di definire una dissolvenza incrociata tra il file corrente e quello precedente. È possibile specificare la lunghezza della dissolvenza incrociata in secondi o in settori.</p>  |

### 6.1.2 Scheda Indici, Limiti, Divis.

Nella scheda **Indici, Limiti, Divis.** è possibile impostare ed eliminare gli indici e dividere i file audio per creare due o più file più brevi. La scheda comprende le aree **Oscilloscopio** e **Posizioni**.



Scheda Indici, Limiti, Divis.

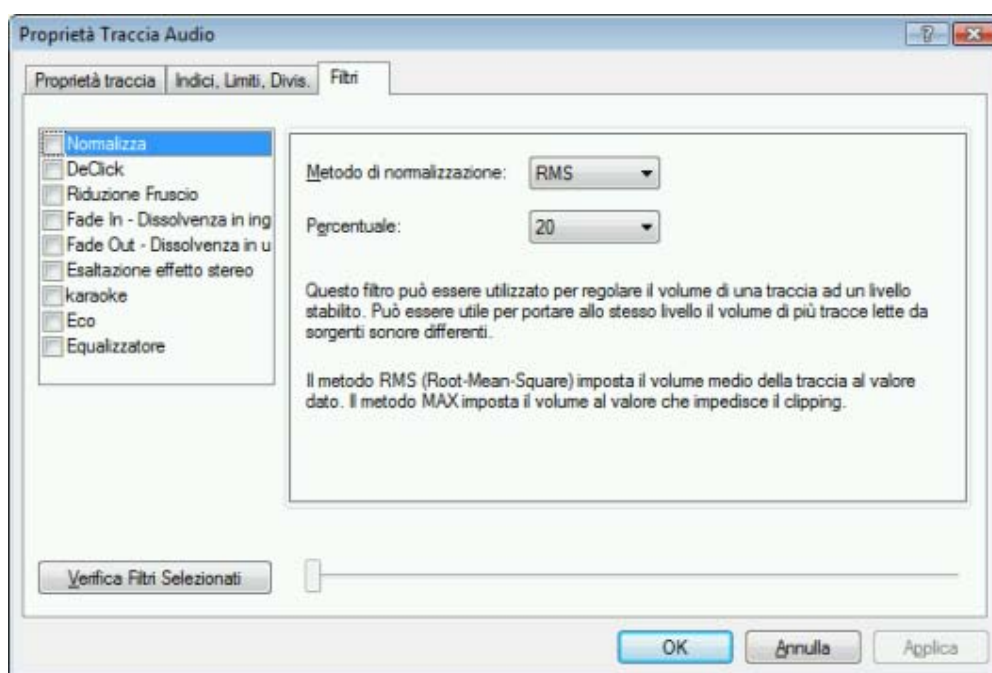
Nell'area **Oscilloscopio** viene fornita una visualizzazione grafica dei file audio. Nell'area **Posizioni** sono disponibili le seguenti opzioni di configurazione:

|  |   |
|--|---|
| Caselle di riepilogo<br><b>Inizio/Fine</b> | Consente di visualizzare le posizioni iniziale e finale del file audio sul CD.  |
| Pulsante<br><b>Nuovo indice</b>            | Consente di impostare una nuova posizione dell'indice nella posizione selezionata. Nel caso di un lettore CD, si tratta della posizione dalla quale inizia una nuova canzone e il lettore può passarvi direttamente. Tuttavia, non tutti i lettori CD supportano questa funzionalità. |
| Pulsante<br><b>Modifica</b>                | Consente di aprire la finestra di dialogo <b>Imposta fine traccia</b> . È possibile specificare la posizione esatta per una divisione.  |
| Pulsante<br><b>Elimina</b>                 | Consente di eliminare l'indice selezionato.   |
| Pulsante<br><b>Dividi</b>                  | Consente di dividere il file audio nella posizione contrassegnata.  |

|   |   |
|---|---|
| Pulsante<br><b>Esegui</b>                           | Consente di riprodurre il file audio dalla posizione contrassegnata. Durante la riproduzione è visualizzato il pulsante <b>Stop lettura</b> .           |
| Pulsante<br><b>Stop lettura</b>                     | Consente di interrompere la riproduzione del file audio. Se la riproduzione viene interrotta, viene visualizzato nuovamente il pulsante <b>Esegui</b> . |
| Pulsante<br><b>Dividi nelle posizioni di indice</b> | Consente di dividere il file audio nelle posizioni di indice impostate.   |
| Pulsante<br><b>Zoom avanti</b>                      | Consente di ingrandire la rappresentazione grafica del file audio.  |
| Pulsante<br><b>Zoom indietro</b>                    | Consente di ridurre la rappresentazione grafica del file audio.   |
| Pulsante<br><b>Vista completa</b>                   | Consente di visualizzare una rappresentazione grafica dell'intero file audio.   |

### 6.1.3 Scheda Filtri

Nella scheda **Filtri** sono disponibili filtri che migliorano o modificano la qualità audio. Per l'elaborazione viene utilizzata la cosiddetta procedura non distruttiva, ovvero la registrazione effettiva non viene modificata, ma vengono semplicemente inseriti dei contrassegni cancellabili in qualsiasi momento. Non vengono creati ulteriori dati audio. I file audio vengono effettivamente modificati soltanto al momento della scrittura.



Finestra Proprietà traccia audio, scheda Filtri

Nella finestra **Proprietà traccia audio** sono disponibili le seguenti opzioni di configurazione:

|  |   |
|--|---|
| Casella di controllo<br><b>Normalizza</b>                        | Consente di impostare il volume dei file audio su un valore predefinito. Questo filtro può risultare utile per allineare il volume dei file di origini diverse.                             |
| Casella di controllo<br><b>DeClick</b>                           | Consente di rimuovere i disturbi e i fruscii, come ad esempio i rumori dei vecchi LP.   |
| Casella di controllo<br><b>Riduzione fruscio</b>                 | Consente di ridurre o rimuovere il fruscio sul file audio. Vengono rimosse tutte le frequenze al di sotto di una determinata soglia (livello di fruscio).                                   |
| Casella di controllo<br><b>Fade in - Dissolvenza in ingresso</b> | Consente di applicare la dissolvenza in ingresso, aumentando il volume di un file audio da zero al volume massimo. È possibile utilizzare questo filtro per diminuire la durata dei file.   |
| Casella di controllo<br><b>Fade out - Dissolvenza in uscita</b>  | Consente di applicare la dissolvenza in uscita, diminuendo il volume di un file audio dal volume massimo a zero. È possibile utilizzare questo filtro per diminuire la durata dei file.     |
| Casella di controllo<br><b>Esaltazione effetto stereo</b>        | Consente di aumentare/ridurre l'effetto stereo di un file audio. Questo filtro è utilizzabile solo se il file originale è stato registrato in stereo.                                       |
| Casella di controllo<br><b>Karaoke</b>                           | Consente di dissolvere la parte vocale del file audio. A tale scopo, vengono attenuate le parti di una canzone che corrispondono in entrambi i canali stereo.                               |
| Casella di controllo<br><b>Eco</b>                               | Consente di aggiungere eco al file audio.   |
| Casella di controllo<br><b>Equalizzatore</b>                     | Consente di visualizzare un equalizzatore per modificare il volume, i bassi e il tono utilizzando diverse gamme di frequenza.   |
| Pulsante<br><b>Verifica filtri selezionati</b>                   | Consente di riprodurre il file audio e applicare i filtri attivati. Durante la riproduzione è possibile modificare le opzioni di configurazione dei filtri e verificare l'effetto ottenuto. |

## 7 Compilazione di DVD-Video

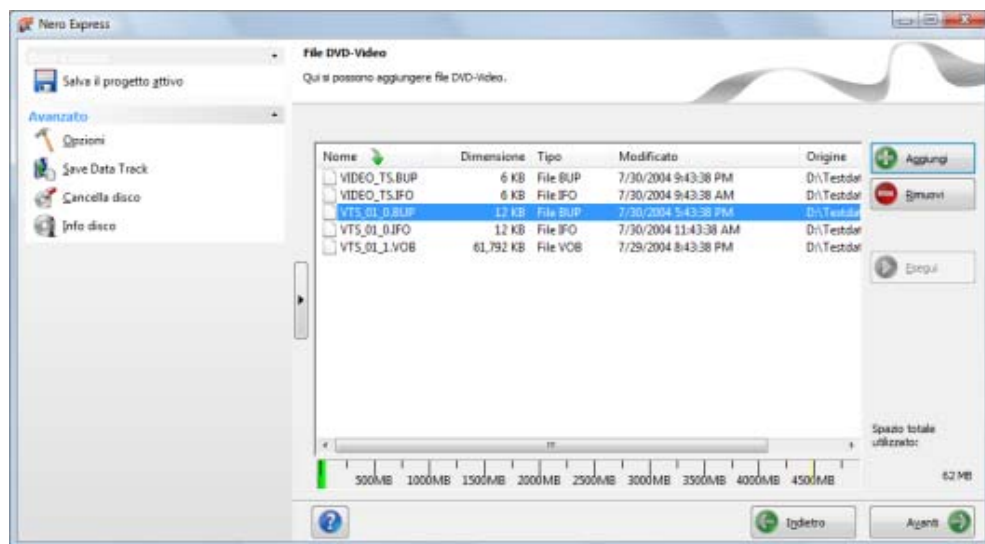
Nero Express consente di masterizzare DVD contenenti i file DVD-Video del disco rigido. È possibile visualizzare i DVD masterizzati su quasi tutti i lettori DVD. È possibile utilizzare Nero Express per masterizzare DVD se è già disponibile il titolo DVD-Video, ovvero una struttura di cartelle DVD completa.



Nota: Nero Express non consente di creare un DVD-Video da file video. Tuttavia Nero Vision consente ad esempio di convertire i file video in DVD-Video. Per ulteriori informazioni consultare il manuale specifico di Nero Vision.

Per compilare un DVD-Video, procedere come segue:

1. Fare clic sull'icona di menu **Video/Immagine** nella schermata iniziale di Nero Express.  
→ Vengono visualizzate le opzioni video.
2. Fare clic sull'opzione **File DVD-Video**.  
→ Viene visualizzata la schermata di compilazione **File DVD-Video**.



Schermata di compilazione File DVD-Video

3. Fare clic sul pulsante **Aggiungi**.  
→ Viene aperta la finestra **Aggiungi file e cartelle**.
4. Selezionare i file DVD-Video da aggiungere alla compilation e fare clic sul pulsante **Aggiungi**.
5. Ripetere i due passaggi precedenti per tutti i file DVD-Video da aggiungere alla compilation.
6. Fare clic sul pulsante **Chiudi**.  
→ I file DVD-Video vengono aggiunti alla compilation e visualizzati nella schermata di compilazione.



Se i file DVD-Video selezionati sono di dimensioni maggiori di 4483 MB ed è installato un masterizzatore DVD in grado di masterizzare DVD a doppio layer (DVD DL), è possibile selezionare l'opzione **DVD9 (8152MB)** nel menu a discesa.

7. Fare clic sul pulsante **Avanti**.

➔ È stato compilato un DVD-Video e ora è possibile masterizzare la compilation.

**Argomenti Relativi:**

📖 [Masterizzazione di compilation](#) → 25

## 8 Caricamento di un file di immagine o di un progetto salvato

Nero Express consente di masterizzare un CD/DVD da un'immagine disco o da una compilation salvata in precedenza sul disco rigido.

Per caricare un file di immagine o una compilation salvata per il processo di masterizzazione, procedere come segue:

1. Fare clic sull'icona di menu **Immagine, Progetto, Copia** nella schermata iniziale di Nero Express.  
→ Vengono visualizzate le opzioni di copia e immagine disco.
2. Fare clic sull'opzione **Immagine disco o progetto salvato**.  
→ Viene visualizzata la finestra di dialogo **Apri**.
3. Selezionare il file di immagine (\*.nrg) o la compilation salvata richiesta e fare clic sul pulsante **Apri**.  
→ Viene caricato il file selezionato e visualizzata la schermata **Impostazioni finali di scrittura**.  
→ È stato caricato un file di immagine o una compilation e ora è possibile procedere alla masterizzazione.

### Argomenti Relativi:

📖 [Masterizzazione di compilation](#) → 25



## 9 Masterizzazione di compilation

### 9.1 Selezione del masterizzatore

Se sono installati più masterizzatori, è possibile selezionare quello da utilizzare per la masterizzazione dall'elenco a discesa **Masterizzatore**. È possibile cambiare nuovamente il masterizzatore selezionato nella finestra **Impostazioni Finali di Scrittura** prima di masterizzare il progetto.



#### Masterizzatore SecurDisc

Se sul computer in uso è installato un masterizzatore SecurDisc, è possibile selezionarlo per creare e masterizzare CD e/o DVD dati SecurDisc in Nero Express. Le opzioni corrispondenti, ad esempio **CD dati SecurDisc**, sono disponibili nella finestra di avvio.

Oltre ai masterizzatori installati, Nero Image Recorder è disponibile anche in Nero Express. Con Nero Image Recorder è possibile creare e salvare un file di immagine per masterizzarlo in un secondo momento. Per utilizzare Nero Image Recorder, è possibile selezionare la casella di controllo **Usa Nero Image Recorder** nell'area estesa della schermata iniziale.



Si noti che è possibile attivare Nero Image Recorder solo nell'area estesa della schermata iniziale.



Il masterizzatore di immagini è inoltre adatto per la creazione di immagini dei tipi di disco non supportati dal masterizzatore utilizzato. È possibile ad esempio creare un'immagine DVD senza avere installato un masterizzatore DVD e masterizzare l'immagine su un disco in qualsiasi momento.

### 9.2 Avvio del processo di masterizzazione

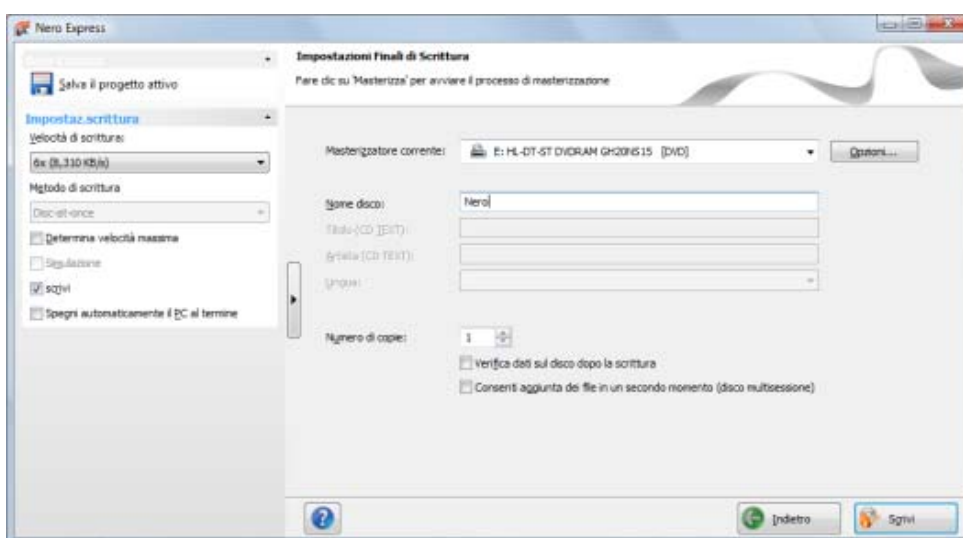
Per selezionare uno dei masterizzatori disponibili, per definire le impostazioni di masterizzazione per il progetto in base alle proprie esigenze e per avviare il processo di masterizzazione, procedere come segue :

1. Compilare un progetto a scelta.  
→ Viene visualizzata la schermata **Impostazioni finali di scrittura**.
2. Inserire un disco vuoto adatto nell'unità selezionata.
3. Selezionare il masterizzatore desiderato dal menu a discesa **Masterizzatore**.
4. Aggiungere i valori richiesti nei campi di immissione in base alle proprie esigenze e selezionare le caselle di controllo richieste.
5. Aggiungere le impostazioni richieste nell'area estesa.

6. Fare clic sul pulsante **Scrivi**.
  - ➔ Viene visualizzata la schermata **Processo di scrittura** e viene avviato il processo di masterizzazione. È possibile seguire l'avanzamento del processo nella barra di stato. Al termine del processo di masterizzazione, viene aperta la finestra di dialogo **Nero Express** in cui è visualizzato un messaggio relativo al risultato del processo di masterizzazione.
7. Fare clic sul pulsante **OK**.
8. Per stampare o salvare un log del processo di masterizzazione, fare clic sul pulsante **Stampa** o **Salva**.
9. Fare clic sul pulsante **Avanti**.
  - ➔ È stato masterizzato un progetto e ora è possibile continuare selezionando un'altra opzione dalla schermata finale oppure chiudendo Nero Express.

### 9.3 Schermata Impostazioni finali di scrittura

Nella schermata **Impostazioni finali di scrittura** è possibile definire le impostazioni di masterizzazione adatte alle proprie esigenze, utilizzare Nero Image Recorder per salvare un progetto sul disco rigido come file di immagine o avviare la masterizzazione.




Schermata Impostazioni finali di scrittura

Nella schermata **Impostazioni finali di scrittura** sono disponibili le seguenti opzioni di configurazione:

|   |  |
|---|--|
| Pulsante<br><b>Opzioni</b>  | Consente di aprire la finestra di dialogo <b>Informazioni masterizzatore</b> , nella quale vengono fornite informazioni aggiuntive sul masterizzatore selezionato e sui tipi di supporto masterizzabili. È possibile attivare/disattivare opzioni aggiuntive. In alcuni masterizzatori è possibile modificare le impostazioni <u>Book Type</u> .<br>Non disponibile quando si salva con Nero Image Recorder. |
| Campo di immissione<br><b>Nome disco</b>  | Consente di definire il nome del CD/DVD.   |
| Campo di immissione<br><b>Titolo (CD TEXT)</b>  | Consente di definire il titolo del CD audio se CD Text è supportato.   |
| Campo di immissione<br><b>Artista (CD TEXT)</b>   | Consente di definire l'artista del CD audio.   |
| Campo di immissione<br><b>Numero di copie</b>   | Consente di definire il numero di copie richiesto.<br>Non disponibile quando si salva con Nero Image Recorder.   |
| Casella di controllo<br><b>Verifica dati sul disco dopo la masterizzazione</b>                        | Consente di confrontare i dati masterizzati con quelli originali. Con le compilation di CD/DVD <u>multisessione</u> vengono confrontati solo i dati aggiunti durante l'ultimo processo di masterizzazione.<br>Non disponibile quando si salva con Nero Image Recorder.   |
| Casella di controllo<br><b>Consenti aggiunta dei file in un secondo momento (disco multisessione)</b> | Consente di attivare l'opzione di scrittura di file aggiuntivi su CD/DVD. Il CD/DVD non viene finalizzato. I CD/DVD multisessione non devono essere scritti in un unico processo di masterizzazione. È possibile continuare a masterizzare progetti su un CD/DVD finché non è masterizzato completamente.<br>Non disponibile per i CD audio o quando si salva con Nero Image Recorder.                       |

### 9.3.1 Area estesa (impostazioni di masterizzazione)

È possibile accedere alle impostazioni di masterizzazione aggiuntive nell'area estesa della schermata **Impostazioni finali di scrittura** facendo clic sul pulsante  nel bordo sinistro della finestra.



Un'area estesa con opzioni e funzionalità aggiuntive è disponibile in tutte le schermate di Nero Express.

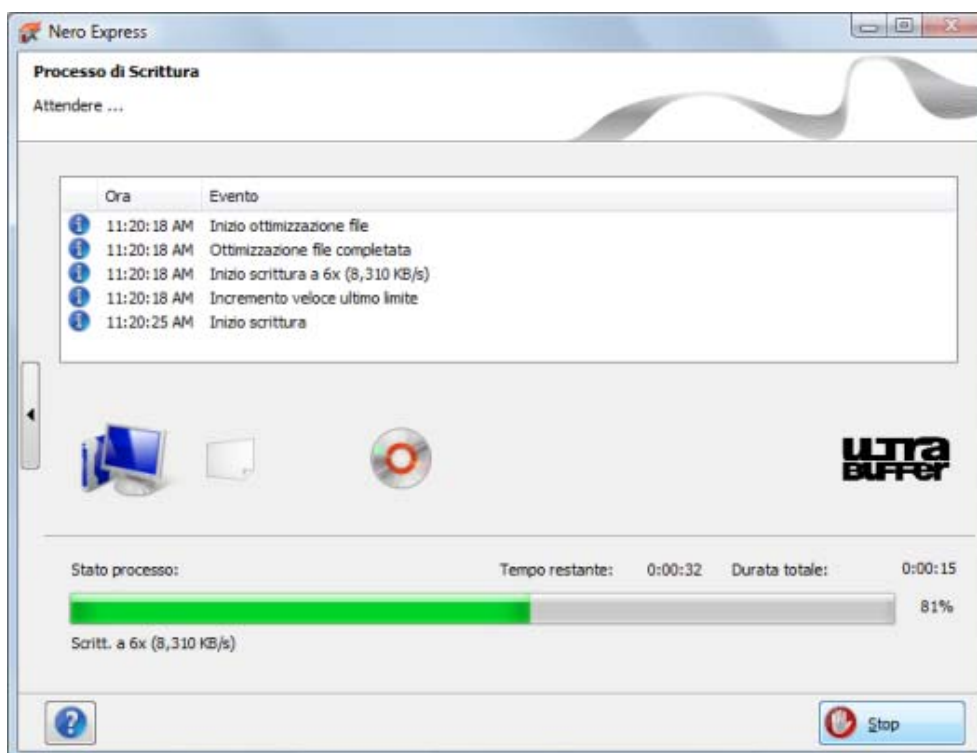
Sono disponibili le seguenti opzioni di impostazione:

|  |   |
|--|---|
| Pulsante<br><b>Salva il progetto attivo</b>                                  | Consente di visualizzare la finestra di dialogo <b>Salva con nome</b> .<br>In tale finestra di dialogo è possibile salvare la propria compilation.  |
| Casella di riepilogo<br><b>Velocità di scrittura</b>                         | Consente di definire la velocità di masterizzazione del disco. Vengono visualizzate solo le velocità di masterizzazione supportate dal masterizzatore selezionato.<br>Non disponibile quando si salva con Nero Image Recorder.  |
| Casella di riepilogo<br><b>Metodo di scrittura</b>                           | Consente di definire il metodo di scrittura <b>Disc-at-once</b> o <b>Track-at-once</b> .<br>Con il metodo <u>disc-at-once</u> è possibile masterizzare l'intero CD/DVD senza interrompere il laser di scrittura. Con il metodo <u>track-at-once</u> il laser viene disattivato dopo ogni traccia. Disponibile solo per le compilation CD. Per impostazione predefinita, i DVD vengono masterizzati utilizzando il metodo disc-at-once.                                |
| Casella di controllo<br><b>Determina velocità massima</b>                    | Consente di verificare la velocità di accesso ai dati compilati e di ridurre la velocità di scrittura selezionata, se necessario. In questo modo è possibile evitare i <u>buffer underrun</u> .<br>Nei masterizzatori con la funzione di prevenzione dei buffer underrun non è necessario eseguire test di velocità.<br>Non disponibile quando si salva con Nero Image Recorder.  |
| Casella di controllo<br><b>Simulazione</b>                                   | Consente di eseguire tutti i passaggi del processo di masterizzazione senza utilizzare il fascio laser. Si consiglia di eseguire una simulazione se si effettua la decompressione dei dati prima della scrittura; ad esempio, quando si scrive un <u>CD audio</u> da file MP3. Se la simulazione è stata eseguita correttamente, è presumibile che anche la masterizzazione verrà eseguita correttamente.<br>Non disponibile quando si salva con Nero Image Recorder. |
| Casella di controllo<br><b>Scrivi</b>  | Consente di avviare il processo di masterizzazione effettivo, ad esempio al termine della simulazione.<br>La casella è selezionata per impostazione predefinita.  |
| Casella di controllo<br><b>Rimuovi silenzio alla fine delle tracce *.cda</b> | Consente di rimuovere il silenzio alla fine di un file audio. Questa casella è selezionata per impostazione predefinita. I dati audio sono memorizzati in blocchi anche se il processo non viene sempre completato alla fine del limite dei blocchi. L'ultimo blocco è riempito con un silenzio se necessario.<br>Disponibile solo per i CD audio.  |
| Casella di controllo<br><b>Spegni automaticamente il PC al termine</b>       | Consente di spegnere automaticamente il PC al termine del processo di masterizzazione.  |

## 9.4 Creazione di un file di immagine

Per eseguire le impostazioni di masterizzazione in base alle proprie esigenze e per salvare il progetto sul disco rigido come file di immagine utilizzando Nero Image Recorder, procedere come segue:

1. Compilare un progetto a scelta.  
→ Viene visualizzata la schermata **Impostazioni finali di scrittura**.
2. Selezionare l'opzione **Image Recorder** dal menu a discesa **Masterizzatore corrente**.
3. Aggiungere i valori richiesti nei campi di immissione.
4. Aggiungere le impostazioni richieste nell'area estesa, se necessario.
5. Fare clic sul pulsante **Scrivi**.  
→ Viene visualizzata la schermata **Processo di scrittura** e viene aperta la finestra di dialogo **Salva file immagine**.
6. Immettere un nome per il file di immagine nella casella di testo **Nome file**.
7. Selezionare il percorso di memorizzazione richiesto nella struttura di spostamento e fare clic sul pulsante **Salva**.  
→ Viene avviato il processo di masterizzazione o di salvataggio. È possibile seguire l'avanzamento del processo nella barra di stato. Al termine del processo di masterizzazione o di salvataggio, viene aperta la finestra di dialogo **Nero Express** in cui è visualizzato un messaggio relativo al risultato del processo di masterizzazione.



Finestra Avanzamento masterizzazione

8. Fare clic sul pulsante **OK**.
9. Per stampare o salvare un log del processo di masterizzazione, fare clic sul pulsante **Stampa** o **Salva**.
10. Fare clic sul pulsante **Avanti**.
  - ➔ È stato salvato un progetto con Nero Image Recorder e ora è possibile continuare selezionando un'altra opzione dalla schermata finale oppure chiudendo Nero Express.

**Argomenti Relativi:**

 [Schermata finale→ 38](#)

## 10 Copia di CD/DVD

### 10.1 Metodi di copia

Nero Express consente di copiare i dischi. Per effettuare questa operazione sono disponibili due metodi:

- Avvio diretto di Avvio diretto di Al volo
- Copia su immagine

Tutti i metodi presentano vantaggi e svantaggi che dipendono dai requisiti.

#### 10.1.1 Copia al volo

Quando si utilizza il metodo al volo, inserire il disco originale nell'unità e un disco vuoto nel masterizzatore. Il disco originale inserito nell'unità viene copiato immediatamente sul disco vuoto inserito nel masterizzatore. Tale metodo consente di copiare rapidamente e non richiede spazio aggiuntivo sul disco.

Per utilizzare il metodo di copia al volo, sono necessarie almeno due unità: una per la lettura del disco e un masterizzatore per la scrittura. I seguenti requisiti sono relativi a unità e masterizzatore:

- Il masterizzatore deve avere la funzionalità di protezione buffer underrun o poter fornire i dati a una velocità sufficiente. La velocità di lettura deve essere almeno doppia rispetto a quella di scrittura.
- L'unità deve essere in grado di fornire informazioni sul numero e sul tipo di sessioni, altrimenti Nero Express può non essere in grado di produrre una copia esatta.

Per la copia di CD audio, si consiglia di utilizzare il metodo Copia su immagine, poiché la qualità dei file audio letti può essere influenzata negativamente dall'unità in uso.

#### 10.1.2 Copia su immagine

Con il metodo copia su immagine, un'immagine del disco originale viene prima salvata su un file. Il file di immagine viene quindi masterizzato in un disco vuoto. La copia utilizzando la copia su immagine richiede più tempo, ma garantisce risultati migliori.

È necessario disporre di spazio su disco sufficiente per utilizzare il metodo copia su immagine.

Il metodo copia su immagine è particolarmente adatto nelle seguenti situazioni:

- È disponibile solo un'unità.
- Si desidera eseguire diverse copie dello stesso disco.
- Si ritiene possibile che si verifichino errori di lettura sul CD di origine, ad esempio in presenza di graffi.
- È importante ottenere la migliore riproduzione possibile (particolarmente in relazione alle posizioni di indice e alla qualità dei CD audio).



## 10.2 Copia di CD/DVD

Per copiare un disco, procedere come segue:



Se non si è in possesso dei diritti di copyright per il CD/DVD in uso né di opportuna autorizzazione rilasciata dal proprietario del copyright, la copia non autorizzata dei CD costituisce una violazione della normativa nazionale e internazionale.



Non è possibile copiare i CD audio protetti da copia tramite Nero Express.



Alcuni CD/DVD sono protetti da copia e non possono essere copiati. Se non si è sicuri se il CD/DVD può essere copiato, attivare la simulazione prima di avviare il processo di masterizzazione effettivo.

1. Fare clic sull'icona di menu **Immagine, Progetto, Copia** nella schermata iniziale di Nero Express.  
→ Vengono visualizzate le opzioni di copia corrispondenti.
2. Fare clic sull'opzione desiderata **Copia intero CD, Copia intero DVD o Copia intero Blu-ray Disc**.  
→ Viene visualizzata la schermata **Selezione sorgente e destinazione**.
3. Specificare le impostazioni desiderate in questa schermata e, se necessario, nell'area estesa della finestra.
4. Per copiare i dischi utilizzando il metodo **Copia immagine**:
  1. Deselezionare la casella **Copia veloce**.
  2. Inserire il disco da copiare nel masterizzatore.
5. Per copiare i dischi utilizzando il metodo **Al volo**:
  1. Selezionare la casella **Copia veloce**.
  2. Selezionare l'**Unità di origine** e l'**Unità di destinazione**.
  3. Inserire il disco da copiare nell'unità selezionata.
  4. Inserire un disco vuoto nell'unità di destinazione.
6. Fare clic sul pulsante **Copia**.  
→ Se si esegue la copia tramite l'unità, viene avviato il processo di copia. Se si utilizza Nero Image Recorder, viene aperta la finestra **Salva file immagine**.
7. Immettere un nome per il file di immagine nella casella di testo **Nome file**.
8. Selezionare il percorso di memorizzazione nella struttura di spostamento **Salva in** e fare clic sul pulsante **Salva**.  
→ Viene avviato il processo di copia e/o salvataggio. È possibile seguire l'avanzamento del processo sulla barra di stato.  
Se si utilizza un'unica unità per la copia, al termine della scrittura del file di immagine verrà richiesto di rimuovere il CD/DVD di origine e di inserire un disco vuoto adatto. Il processo di masterizzazione verrà quindi avviato automaticamente.
9. Fare clic sul pulsante **Avanti**.

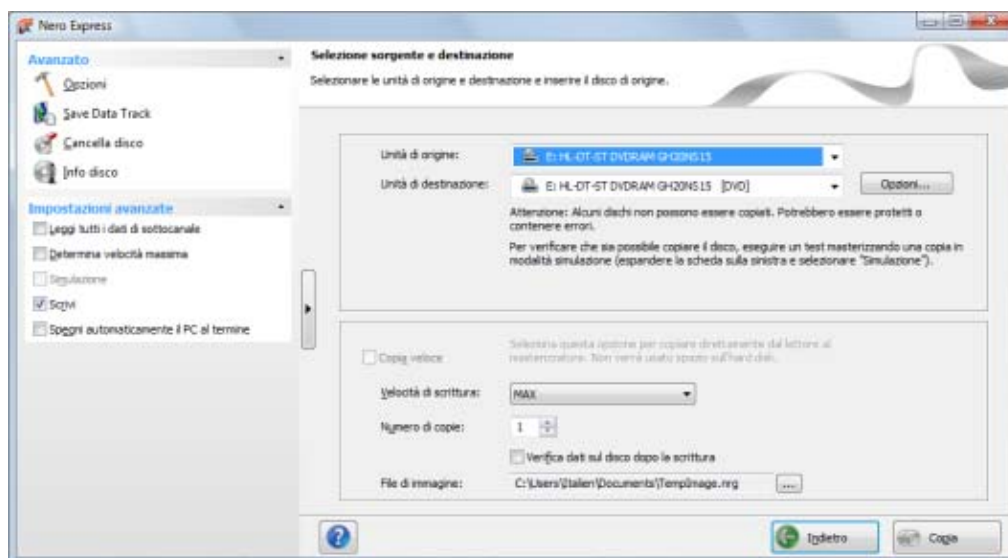


- È stato copiato un CD/DVD e ora è possibile continuare selezionando un'altra opzione dalla schermata finale oppure chiudendo Nero Express.

#### Argomenti Relativi:

📄 Schermata finale→ 38

## 10.3 Impostazioni di copia



Schermata Copia CD/DVD

Nella schermata **Selezione sorgente e destinazione** sono disponibili le seguenti opzioni di configurazione:

|  |  |
|--|--|
| Casella di riepilogo<br><b>Unità di origine</b>      | Consente di definire l'unità dalla quale vengono lette le informazioni di origine.<br>Inserire il CD o il DVD da copiare nell'unità.   |
| Casella di riepilogo<br><b>Unità di destinazione</b> | Consente di creare l'unità di destinazione.<br>Inserire un disco vuoto in questa unità.  |
| Pulsante<br><b>Info</b>                              | Consente di aprire la finestra di dialogo <b>Informazioni masterizzatore</b> .<br>Qui sono presenti le informazioni sull'unità di destinazione selezionata.  |
| Casella di controllo<br><b>Copia veloce</b>          | Consente la copia diretta dall'unità di origine a quella di destinazione. Durante questo processo non viene eseguito il buffering dei dati sul disco rigido.<br>L'opzione <u>Al volo</u> è disponibile solo in presenza di due o più unità collegate (non si applica a Nero Image Recorder). Se questa casella non è selezionata, il file di immagine verrà prima creato, quindi masterizzato. |

|  |   |
|--|---|
| Casella di riepilogo<br><b>Velocità di scrittura</b>                           | Consente di definire la velocità di masterizzazione del CD. Vengono visualizzate solo le velocità di masterizzazione supportate dal masterizzatore selezionato.<br>Non disponibile per Nero Image Recorder. |
| Campo di immissione<br><b>Numero di copie</b>                                  | Consente di definire il numero di copie richiesto.  |
| Casella di controllo<br><b>Verifica dati sul disco dopo la masterizzazione</b> | Consente di verificare se i dati masterizzati sono identici ai dati originali.<br>Non disponibile per Nero Image Recorder.  |
| Pulsante<br><b>File di immagine</b>  | Consente di definire la cartella in cui è memorizzato il file di immagine. È possibile modificare il nome del file di immagine e la cartella di destinazione.<br>Non disponibile per Nero Image Recorder.   |

Nell'area estesa sono disponibili le seguenti opzioni di configurazione:

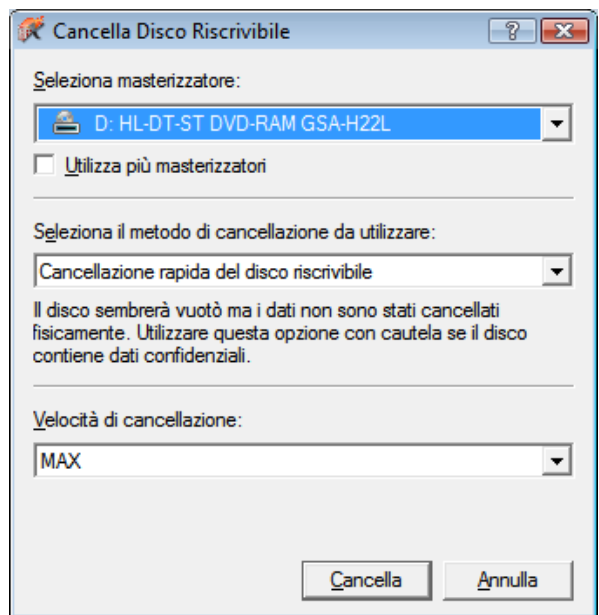
|  |  |
|--|--|
| Casella di controllo<br><b>Leggi tutti i dati di sottocanale</b> | Consente di leggere tutti i dati dei canali secondari durante la copia.<br>I dati dei canali secondari sono utilizzati per salvare informazioni aggiuntive, quali CD Text.   |
| Casella di controllo<br><b>Determina velocità massima</b>        | Consente di determinare la velocità massima di masterizzazione.<br>Non disponibile per Nero Image Recorder.  |
| Casella di controllo<br><b>Simulazione</b>                       | Consente di eseguire tutti i passaggi del processo di masterizzazione senza utilizzare il fascio laser. Si può presupporre che, se la simulazione è stata eseguita correttamente, verrà eseguita correttamente anche la masterizzazione.<br>Non disponibile per Nero Image Recorder. |
| Casella di controllo<br><b>Scrittura</b>                         | Consente di avviare il processo di masterizzazione effettivo, ad esempio al termine della simulazione.<br>La casella è selezionata per impostazione predefinita.   |

## 11 Finestra Cancella Disco Riscrivibile

Nero Express consente di cancellare i dischi riscrivibili, ovvero i dischi con la specifica RW, a condizione che l'operazione sia supportata dal masterizzatore in uso. A tale scopo sono disponibili due metodi di cancellazione:

La cancellazione rapida non rimuove i dati fisicamente dal disco, ma si limita a renderli inaccessibili cancellando i riferimenti al contenuto esistente. I dati cancellati possono essere ripristinati.

La cancellazione completa rimuove i dati dal disco sovrascrivendoli con zeri. Non è possibile ripristinare i contenuti con i metodi convenzionali. La cancellazione completa ripetuta aumenta la possibilità che terze parti non siano in grado di ricostruire il contenuto.



Finestra Cancella Disco Riscrivibile

Nella finestra **Cancella Disco Riscrivibile** sono disponibili le seguenti opzioni di configurazione:

|  |   |
|--|---|
| Casella di riepilogo<br><b>Seleziona masterizzatore</b>    | Consente di selezionare il masterizzatore desiderato.                   |
| Casella di controllo<br><b>Utilizza più masterizzatori</b> | Consente di cancellare contemporaneamente CD/DVD in più masterizzatori. |

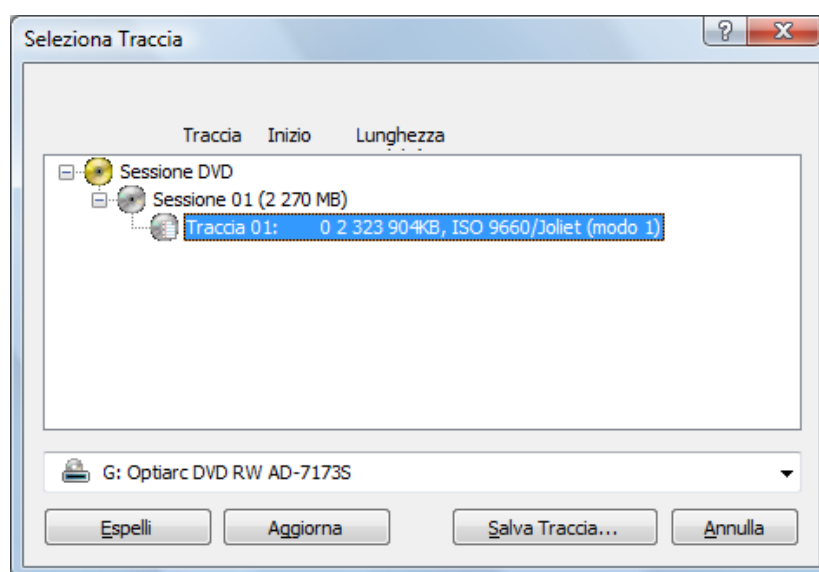
|  |  |
|--|--|
| <p>Casella di riepilogo</p> <p><b>Seleziona il metodo di cancellazione da utilizzare</b></p> | <p>Consente di definire il metodo di cancellazione. Sono disponibili due opzioni:</p> <p>Il metodo <b>Cancellazione rapida del disco riscrivibile</b> non cancella fisicamente l'intero contenuto del disco ma solo i riferimenti allo stesso. Il disco appare vuoto anche se i dati sono ancora fisicamente disponibili. La cancellazione di un disco con questo metodo richiede da uno a due minuti.</p> <p>Con il metodo <b>Cancellazione completa del disco riscrivibile</b> tutti i dati vengono cancellati fisicamente dal disco. Non è possibile ripristinare i contenuti con i metodi convenzionali. La cancellazione completa ripetuta aumenta la possibilità che terze parti non siano in grado di ricostruire il contenuto. La cancellazione del disco con questo metodo richiede più tempo rispetto all'altro metodo a seconda del tipo di disco utilizzato.</p> |
| <p>Casella di riepilogo</p> <p><b>Velocità di cancellazione</b></p>                          | <p>Consente di definire la velocità di cancellazione.</p>  |
| <p>Pulsante</p> <p><b>Cancella</b></p>   | <p>Consente di avviare il processo di cancellazione.</p>   |
| <p>Pulsante</p> <p><b>Annulla</b></p>  | <p>Consente di annullare l'azione e chiudere la finestra.</p>  |

## 12 Salvataggio di una traccia dati

Con Nero Express è possibile salvare un disco dati come file immagine. La masterizzazione del file di immagine su disco registrabile può avvenire in un secondo momento. Il risultato è una copia del disco dati originale.

Per salvare il disco dati come file di immagine, procedere come segue:


1. Inserire il disco dati nell'unità.
2. Fare clic sul pulsante **Salva tracce dati** nell'area estesa della schermata di avvio.
  - Viene visualizzata la finestra **Seleziona traccia**. L'elenco delle tracce mostra le sessioni e le tracce dati contenute nel disco. Per ragioni tecniche, è possibile salvare soltanto la prima traccia dati della prima sessione.



Seleziona Traccia

3. Consente di selezionare la prima traccia dati.
4. Fare clic sul pulsante **Salva traccia**.
  - Viene visualizzata la finestra **Salva con nome**.
5. Selezionare un nome di file e un percorso di salvataggio.
6. Nel menu a discesa **Salva con nome**, selezionare il formato di output desiderato (ISO o NRG) per il file di immagine.
7. Fare clic sul pulsante **Inizio**.
  - Viene visualizzata la finestra di **stato** che indica l'avanzamento del salvataggio. Al termine del processo di salvataggio, la finestra si chiude automaticamente.
  - È stato creato un file di immagine iniziando da un disco di dati. Ora è possibile masterizzare il file di immagine su un disco.

## 13 Schermata finale

Una volta concluso il processo di masterizzazione o di salvataggio con Nero Express, viene visualizzata la schermata finale con le opzioni **Scrivi nuovamente lo stesso progetto**, **Nuovo progetto** e **Salva progetto**. È possibile selezionare una delle opzioni per continuare a utilizzare Nero Express oppure fare clic sul pulsante  per chiudere il programma.

Sono disponibili le seguenti opzioni di impostazione:

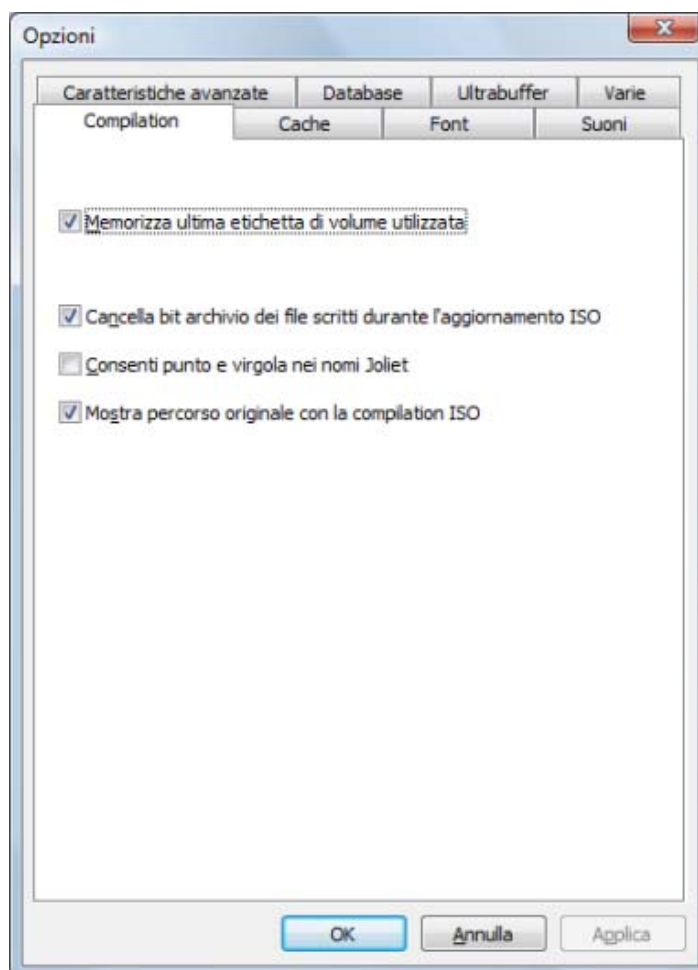
|   |   |
|---|---|
| Voce<br><b>Scrivi nuovamente lo stesso progetto</b> | Consente di tornare alla schermata <b>Impostazioni finali di scrittura</b> .<br>È possibile masterizzare nuovamente lo stesso progetto con le stesse impostazioni o con impostazioni diverse. |
| Voce<br><b>Nuovo progetto</b>                       | Consente di aprire la schermata iniziale di Nero Express.<br>Qui è possibile creare un nuovo progetto.  |
| Voce<br><b>Salva progetto</b>                       | Consente di visualizzare la finestra <b>Salva con nome</b> .<br>È possibile salvare il progetto corrente per potervi accedere in un secondo momento.  |

### Argomenti Relativi:

 [Caricamento di un file di immagine o di un progetto salvato → 24](#)

## 14 Opzioni di configurazione

Nella finestra **Opzioni** è possibile definire le opzioni per eseguire le operazioni con Nero Express.



Finestra Opzioni

Sono disponibili le seguenti schede:

|                                 |  |
|---------------------------------|--|
| <b>Compilation</b>              | Contiene le opzioni per la compilation e la schermata di selezione.  |
| <b>Cache</b>                    | Contiene le opzioni per la cache.  |
| <b>Font</b>                     | Contiene le opzioni di selezione per il carattere.   |
| <b>Suoni</b>                    | Contiene le opzioni di selezione per i suoni relativi alle attività di masterizzazione.  |
| <b>Caratteristiche avanzate</b> | Contiene le opzioni per configurare l'overburning e la masterizzazione.<br>Si consiglia di conservare le impostazioni predefinite. |

|                    |  |
|--------------------|--|
| <b>Ultrabuffer</b> | Consente di definire la dimensione del buffer RAM.   |
| <b>Varie</b>       | Contiene le opzioni per la configurazione di compilation, masterizzazione, database, interfaccia utente e impostazioni avanzate. |

## 14.1 Impostazioni compilation

Nella scheda **Compilation** sono disponibili le seguenti opzioni di configurazione:

|   |   |
|---|---|
| Casella di controllo<br><b>Memorizza ultima etichetta di volume utilizzata</b>                    | Consente di rendere disponibile il titolo per il disco successivo.  |
| Casella di controllo<br><b>Cancella bit archivio dei file scritti durante l'aggiornamento ISO</b> | Consente di eliminare i <u>bit di archivio</u> dei file salvati.  |
| Casella di controllo<br><b>Consenti punto e virgola nei nomi Joliet</b>                           | Consente di utilizzare il punto e virgola oltre alle lettere maiuscole e minuscole e ai caratteri Unicode (nonché all'umlaut tedesco) nei nomi file del file system <u>Joliet</u> . |
| Casella di controllo<br><b>Mostra percorso originale con la compilation ISO</b>                   | Consente di elencare il percorso completo dei file aggiunti nella colonna <b>Origine</b> della schermata della compilation.   |

## 14.2 Impostazioni della cache

Nella scheda **Cache** sono disponibili le seguenti opzioni di configurazione:

|  |   |
|--|---|
| Campo di immissione<br><b>Percorso cache</b>   | Consente di visualizzare il percorso della memoria <u>Cache</u> .<br>È possibile immettere il percorso manualmente o selezionarlo nella finestra del browser. |
| Pulsante<br><b>Sfoglia</b>   | Consente di aprire una finestra del browser.<br>È possibile selezionare una cartella per il buffering dei dati prima e durante la masterizzazione.            |
| Campo di immissione<br><b>Spazio minimo su disco rigido non utilizzabile da Nero</b> | Consente di definire un volume di archiviazione non utilizzato da Nero Express.   |
| Casella di controllo<br><b>Trascina dal lettore CD-ROM</b>                           | I file salvati vengono copiati da un'unità CD-ROM negli appunti.  |



## 14.3 Caratteristiche avanzate

Nella scheda **Impostazioni avanzate** sono disponibili le seguenti opzioni di configurazione:

|  |  |
|--|--|
| Casella di controllo<br><b>Consente sovrascritt.CD<br/>Disc-at-once</b>  | Consente di attivare opzioni aggiuntive e di definire le impostazioni per l'intero processo di masterizzazione.  |
| Pulsante di opzione<br><b>Dim. overburning<br/>max/min relativa</b>  | Consente di definire la quantità di disco per l'overburning.   |
| Casella di controllo<br><b>Consente<br/>sovrascritt.DVD</b>  | Consente di attivare l'opzione di overburning per i DVD.   |
| Casella di controllo<br><b>Consente generaz.<br/>di breve lead-out</b>   | Consente di attivare l'opzione di scrittura di dati aggiuntivi sul CD.<br>Questa funzionalità è disponibile solo se è attiva l'opzione <b>Consente sovrascritt.CD Disc-at-once</b> . |
| Casella di controllo<br><b>Non espellere il disco<br/>dopo la masterizzazione</b>  | Consente di attivare l'opzione per mantenere il disco nel masterizzatore e non espellerlo al termine della masterizzazione.  |
| Casella di controllo<br><b>Abilita tutti i formati masteriz-<br/>zatore supportati per<br/>il Registratore di Immagini</b> | Consente di attivare l'opzione per rendere disponibili tutti i formati masterizzatore supportati per Image Recorder.   |

## 15 Informazioni tecniche

### 15.1 Requisiti di sistema

Nero Express viene installato insieme a Nero BackItUp & Burn. I requisiti di sistema sono gli stessi. Per ulteriori informazioni sui requisiti di sistema, visitare il sito [www.nero.com](http://www.nero.com).

### 15.2 Formati supportati

#### 15.2.1 Tipi di disco

- CD
- DVD
- Blu-ray - solo masterizzazione



Le funzioni disponibili e i tipi di disco (ad esempio, **DVD**) che è possibile utilizzare variano a seconda del masterizzatore utilizzato.

#### 15.2.2 Formati disco

- CD audio
- DVD-Video

## 16 Glossario

### Al volo

Con "al volo" si intende un metodo per la copia su un disco. I dati vengono trasferiti direttamente dalla posizione di memorizzazione originale al disco da masterizzare. A tale scopo, viene utilizzata una raccolta, un file di piccole dimensioni che fa semplicemente riferimento ai dati trasferiti.

### Bit di archivio

I bit di archivio sono utilizzati per identificare i file modificati. I file vengono salvati nuovamente durante il processo di backup successivo solo se sono stati modificati (e pertanto viene reimpostato un bit di archivio).

### Blocco

Il blocco è l'unità dati più piccola di un CD-ROM o di un disco rigido indirizzabile in un unico accesso ed espressa in bit o byte. I blocchi vengono riuniti in settori.

### Book Type

Il Book Type definisce la specifica (ad esempio, DVD-, DVD+, DVD-ROM) di un DVD. Per assicurare una riproduzione corretta, le specifiche dei DVD vengono definite nei Book per consentire la lettura corretta di tutti i supporti. Le specifiche sono definite nei cosiddetti Rainbow Books, differenziati in base al colore, ad esempio Yellow Book.

### Buffer Underrun

Per buffer underrun si intende un'interruzione nel flusso di dati nella memoria interna, ad esempio del masterizzatore. Un buffer underrun è provocato da un'interruzione nel flusso di dati al buffer interno. Il buffer continua a fornire dati fino a che non è completamente vuoto. Durante la registrazione, i dati vengono trasmessi continuamente al buffer del masterizzatore per mantenere un flusso costante. Se il flusso costante di dati viene interrotto, il disco risulta inutilizzabile. La maggior parte dei masterizzatori moderni ha un meccanismo di protezione contro i buffer underrun.

### Cache

La cache è un buffer più veloce, utilizzato in varie aree di un computer per accedere più rapidamente a grandi volumi di dati. La cache garantisce un flusso di dati continuo.

### CD audio

Un CD audio può contenere fino a 74 minuti di sequenze audio e singole tracce in qualità hi-fi. La capacità di memorizzazione è di 747 MB a una profondità di campionamento di 16 bit e con una velocità di scansione di 44,1 kHz.

### CD video

Con i Video Compact Disc filmati e dati audio/video vengono salvati in formato MPEG-1. Con questa operazione, la qualità video di un VCD è analoga a quella di un video VHS. I VCD possono contenere fino a 74 di materiale video, compreso suono stereo, su un disco

da 650 MB. La maggior parte delle unità ottiche per PC e dei lettori DVD è in grado di riprodurre dischi VCD.

### **CD-R**

Compact Disc-Recordable è una tecnologia per supporti scrivibili una sola volta. Lo standard Orange Book definisce l'archiviazione di dati audio e altri tipi di dati leggibili da un computer.

### **Disc-At-Once**

Disc-At-Once indica un metodo attraverso il quale la scrittura con il laser del masterizzatore avviene in modo continuo nel corso di una sessione senza interruzioni tra una traccia e l'altra. Questo metodo è il più indicato per la registrazione di CD audio che si intende riprodurre con impianti stereo domestici o per auto.

### **Fotogramma**

In un CD audio 75 settori consentono la riproduzione di un secondo di musica. Un settore è costituito da un massimo di 98 fotogrammi, un fotogramma contiene 24 byte di dati e 9 byte di controllo. Analogamente, viene detto "fotogramma" una schermata completa nella tecnologia TV e video. Due mezze immagini in successione producono una schermata completa entro un secondo, a causa dell'interlacciamento.

### **Immagine**

Un'immagine è un file singolo sul disco rigido che contiene un'immagine dell'intero disco. L'immagine del disco può essere utilizzata per creare copie esatte sui supporti in un secondo momento nel caso si dovessero verificare problemi durante il processo di scrittura o nel caso in cui non sia connesso al PC alcun registratore. L'immagine richiede una quantità di spazio libero sul disco rigido equivalente al contenuto del disco originale.

### **Joliet**

Joliet è un'estensione dello standard ISO 9660 per i nomi file. Joliet è stato progettato da Microsoft per poter rappresentare un maggior numero di caratteri. Il nome file può contenere fino a 64 caratteri, tra cui le lettere A-Z, a-z, gli umlaut e il carattere ß.

### **MP3**

Il formato audio MPEG-1 Audio Layer 3 viene utilizzato per ridurre le dimensioni dei file audio a una frazione dell'originale (con un fattore 1:10) con una perdita ridotta in termini di qualità. È possibile stimare circa 1 MB al minuto, rispetto ai 10 MB dei file originali. Questo valore e la qualità possono variare in base alla complessità del segnale audio. Il bit rate utilizzato può fungere da misura della qualità. A un bit rate più alto corrisponde una migliore qualità, ma anche più spazio in memoria.

### **MPEG-4**

Il Moving Picture Experts Group ha definito questo standard del settore per i codec video e audio. MPEG-4 è lo standard MPEG più recente per audio e video. MPEG-4 combina diverse funzioni di MPEG-1, MPEG-2 e altri standard. Nero Digital™ Video e Nero Digital™ Audio sono basati su questo standard.

**Multisessione**

Per multisessione si intende il completamento di un disco in più cicli. Dopo la scrittura di una prima sessione sul disco, è possibile aggiungere informazioni in un'altra acquisizione, dato che il disco non è stato finalizzato.

**SecurDisc**

SecurDisc è il nome di una tecnologia di protezione dei supporti di dati da accessi non autorizzati e dalla riproduzione. È possibile masterizzare e proteggere tramite password dischi SecurDisc solo con un'unità SecurDisc. L'accesso con altre unità è possibile solo in misura limitata. Sono supportati i seguenti formati disco, senza però la funzionalità di protezione da copia: DVD+R(W), DVD+-R DL, DVD-RAM e CD-R(W).

**SVCD**

Super Video CD, abbreviato come SVCD, è un formato CD per file di filmati che utilizzano il codice video MPEG-2 per il salvataggio. Per questa ragione, il formato salva i file video con una qualità simile a quella di un video S-VHS ed è in grado di salvare fino a 30 o 40 minuti di video con audio stereo su CD da 650 o 700 MB. I dischi SVCD possono essere riprodotti su numerosi lettori DVD e su PC, a condizione che nel PC sia stato installato il software appropriato e che sia presente un'unità in grado di leggere dischi CD-R/RW.

**Track-At-Once**

Track-At-Once indica un metodo di scrittura in cui ciascuna traccia viene scritta singolarmente sul disco. Il processo di scrittura è interrotto brevemente dopo ogni traccia, ovvero il laser ricomincia per ogni traccia. Con questo metodo di scrittura è possibile scrivere solo parte di un DVD e continuare la scrittura in un secondo momento. Tra le tracce viene inserita una pausa di almeno 27 ms, che può risultare fastidiosa nei CD audio.

## 17 Indice

### A

Al volo ..... 31

### C

CD audio

Copia ..... 31  
Creazione ..... 16

Chiusura ..... 39

Convenzioni, manuale ..... 5

Copia ..... 32

Copia al volo ..... 31

Copia su immagine ..... 31

Cross-fading con traccia precedente .... 18

### D

Dati

Creazione di CD/DVD ..... 11

DeClick ..... 21

Disco dati

Copia ..... 37  
Traccia dati ..... 37

Disco riscrivibile

Cancellazione ..... 35  
Metodo di cancellazione ..... 36

### F

File

Aggiunta ..... 16

File audio

Normalizzazione ..... 21

File di immagine ..... 24

Creazione da disco dati ..... 37

### I

ISR ..... 18

### M

Manuale, convenzioni ..... 5

Masterizzatore

Attivazione di Nero Image Recorder ..... 25  
Masterizzazione ..... 25  
Nero Image Recorder ..... 25  
Seleziona ..... 25

Masterizzatore di immagini ..... 11, 25

Masterizzazione

Nero Image Recorder ..... 26

Musica

Filtro ..... 20  
Indici ..... 18  
Proprietà traccia ..... 17

### N

Nero Image Recorder

Caricamento file di immagine ..... 24  
File di immagine ..... 29  
Impostazioni di masterizzazione ..... 26  
Masterizzazione ..... 26, 29  
Nero Image Recorder ..... 29

### O

Opzioni

Configurazione ..... 40  
Impostazione ..... 40

### R

Requisiti di sistema ..... 43

### S

Salvataggio ..... 39

Scrittura

Masterizzatore ..... 25  
Opzioni ..... 27

### V

Video

File DVD-Video ..... 22

## 18 Contatti

Nero Express è un prodotto di Nero AG.

[www.nero.com](http://www.nero.com)

### Nero AG

Im Stoeckmaedle 13-15  
76307 Karlsbad  
Germania

**Web:** [www.nero.com](http://www.nero.com)  
**Supporto** <http://support.nero.com>  
**Fax:** +49 724 892 8499

### Nero Inc.

330 N Brand Blvd Suite 800  
Glendale, CA 91203-2335  
USA

**Web:** [www.nero.com](http://www.nero.com)  
**Supporto** <http://support.nero.com>  
**Fax:** (818) 956 7094  
**E-mail:** [US-CustomerSupport@nero.com](mailto:US-CustomerSupport@nero.com)

### Nero KK

Rover Center-kita 8F-B, 1-2-2  
Nakagawa-chuou Tsuzuki-ku  
Yokohama, Kanagawa  
Giappone 224-0003

**Web:** [www.nero.com](http://www.nero.com)  
**Supporto** <http://support.nero.com>

Copyright © 2009 Nero AG e suoi licenziatari. Tutti i diritti riservati.