

A large, abstract, wavy graphic composed of many thin, parallel lines in shades of gray, flowing from the top right towards the bottom left, creating a sense of movement and depth.

Manuale **Nero RescueAgent**

Informazioni sul copyright e sui marchi

Il presente documento, così come il software in esso descritto, viene fornito in licenza e può essere utilizzato o riprodotto solo in conformità con il contratto di licenza. Il contenuto del presente documento, nonché il software associato, è soggetto a modifiche senza preavviso. Nero AG non riconosce alcuna responsabilità per la correttezza dei contenuti del presente documento e respinge qualunque reclamo che esuli dalle clausole dell'accordo di garanzia.

Questo documento e il contenuto dello stesso sono protetti da copyright e sono di proprietà di Nero AG. Tutti i diritti riservati. Inoltre, questo documento contiene materiale protetto da copyright internazionale. Non è possibile riprodurre, trasmettere o trascrivere anche parzialmente questo documento senza l'esplicita autorizzazione scritta di Nero AG.

Tenere presente che la grafica, le immagini, i video e i brani musicali o altri materiali che si potrebbe voler inserire o trascrivere nei progetti possono essere protetti da copyright. L'utilizzo non autorizzato di questo tipo di materiali nei progetti può violare i diritti del titolare del copyright. Verificare di ottenere tutte le autorizzazioni necessarie dal titolare del copyright.

Se non si è il titolare del copyright, non si ottiene il permesso dal titolare o non si rientra nella clausola del "fair use" della legge sul copyright, si potrebbe commettere una violazione delle leggi sul copyright nazionali o internazionali. La trascrizione, la duplicazione, la modifica o la pubblicazione di materiale protetto da copyright può comportare richieste di risarcimento e l'applicazione di altre misure legali nei confronti dell'utente. Se non si è certi dei diritti di cui si dispone, richiedere una consulenza legale.

Alcune applicazioni di Nero Suite richiedono tecnologie sviluppate da produttori di terze parti e possono essere incluse in Nero Suite sotto forma di versioni di prova. Tali applicazioni possono essere attivate gratuitamente online o inviando un fax di attivazione allo scopo di ottenere un utilizzo illimitato della versione. Nero si limita a trasmettere i dati necessari all'attivazione della tecnologia concessa in licenza da terzi. Per l'utilizzo illimitato di Nero Suite, è pertanto necessario disporre di una connessione Internet o di un apparecchio fax.

Copyright © 2006 - 2009 Nero AG e suoi licenziatari. Tutti i diritti riservati.

Nero, Nero Digital, Nero BackItUp, Nero Essentials, Nero Express, Nero ImageDrive, Nero LiquidTV, Nero MediaHome, Nero RescueAgent, Nero ShowTime, Nero Simply Enjoy, Nero StartSmart, Nero Vision, InCD, Move it, PhotoSnap, il logo di SecurDisc, Burn-At-Once, DNC Dynamic Noise Control, LayerMagic, Nero DMA Manager, SmartDetect, SmoothPlay, Superresolution, Nero Surround, Nero LiquidMedia, Nero MediaStreaming e UltraBuffer sono marchi o marchi registrati di Nero AG.

Adobe, Acrobat, Acrobat Reader e Premiere sono marchi o marchi registrati di Adobe Systems, Incorporated. AMD Athlon, AMD Opteron, AMD Sempron, AMD Turion, ATI Catalyst e ATI Radeon sono marchi o marchi registrati di Advanced Micro Devices, Inc.

ATSC è un marchio registrato di Advanced Television Committee. ICQ è un marchio registrato di AOL, LLC. ICQ è un marchio di Advanced Television Committee. Apple, iPhoto, iPod, iTunes, iPhone, FireWire e Mac sono marchi o marchi registrati di Apple, Inc.

ARM è un marchio registrato di ARM, Ltd. AudibleReady è un marchio registrato di Audible, Inc. BenQ è un marchio di BenQ Corporation. Blu-ray Disc è un marchio di Blu-ray Disc Association. CyberLink è un marchio registrato di CyberLink Corp. DLNA è un marchio registrato di Digital Living Network Alliance. DivX e DivX Certified sono marchi registrati di DivX, Inc. Dolby, Pro Logic e il simbolo della doppia D sono marchi o marchi registrati di Dolby Laboratories, Inc. DTS e DTS Digital Surround sono marchi registrati di DTS, Inc. DVB è un marchio registrato di DVB Project. Freescale è un marchio di Freescale Semiconductor, Inc. Google e YouTube sono marchi di Google, Inc. WinTV è un marchio registrato di Hauppauge Computer Works, Inc. Intel, Intel XScale, Pentium e Core sono marchi o marchi registrati di Intel Corporation. Linux è un marchio registrato di Linus Torvalds. Memorex è un marchio registrato di Memorex Products, Inc. ActiveX, ActiveSync, DirectX, DirectShow, Internet Explorer, Microsoft, HDI, MSN, Outlook, Windows, Windows Mobile, Windows NT, Windows Server, Windows Vista, Windows Media, Xbox, Xbox 360, il pulsante Start di Windows Vista e il logo di Windows sono marchi o marchi registrati di Microsoft Corporation. My Space è un marchio di MySpace, Inc.

NVIDIA, GeForce e ForceWare sono marchi o marchi registrati di NVIDIA Corporation. Nokia è un marchio registrato di Nokia Corporation. CompactFlash è un marchio registrato di SanDisk Corporation. Sony, Memory Stick, PlayStation, PLAYSTATION e PSP sono marchi o marchi registrati di Sony Corporation. HDV è un marchio di Sony Corporation e Victor Company of Japan, Limited (JVC). UPnP è un marchio registrato di UPnP Implementers Corporation. LabelFlash è un marchio registrato di Yamaha Corporation. I marchi citati vengono utilizzati unicamente a scopo informativo. Tutti i nomi e i marchi di prodotti sono di proprietà delle rispettive società.

Nero AG, Im Stoeckmaedle 13-15, D-76307 Karlsbad, Germania



Nero RescueAgent

Sommario



1	Per iniziare	4
1.1	Informazioni sul manuale	4
1.2	Informazioni su Nero RescueAgent	4
1.3	Versioni di Nero RescueAgent	5
1.4	Utilizzo di Nero RescueAgent	5
2	Avvio del programma	6
3	Schermata iniziale	7
3.1	Selezione del supporto di archiviazione e del livello di scansione	8
4	Schermata File da ripristinare	9
4.1	Finestra Seleziona file specifici/Mostra solo file specifici	10
4.2	Selezione dei file da ripristinare	12
5	Schermata Ripristino completato	13
5.1	Salva file di log	14
6	Schermata finale	15
7	Informazioni tecniche	16
7.1	Requisiti di sistema	16
7.2	File system supportati	16
7.3	Combinazioni di tasti	16
8	Glossario	18
9	Indice	19
10	Contatti	20

1 Per iniziare

1.1 Informazioni sul manuale

Questo manuale è destinato a tutti gli utenti che desiderano imparare a utilizzare Nero RescueAgent. È basato su attività specifiche che illustrano come raggiungere gli obiettivi desiderati attraverso procedure dettagliate.

Per utilizzare la documentazione in modo ottimale, prendere nota delle seguenti convenzioni:

	Indica avvisi, condizioni precedenti o istruzioni che devono essere seguite rigorosamente.
	Indica informazioni aggiuntive o consigli.
1. Avviare ...	Il numero all'inizio di una riga indica operazioni da eseguire. Eseguire le operazioni nell'ordine specificato.
→	Indica un risultato intermedio.
➔	Indica un risultato.
OK	Indica i passaggi di testo o i pulsanti visualizzati nell'interfaccia di programma. Sono visualizzati in grassetto.
(vedere...)	Indica riferimenti ad altri capitoli. Vengono eseguiti come collegamenti e sono mostrati in rosso e sottolineati.
[...]	Indica le scelte rapide da tastiera per immettere i comandi.

1.2 Informazioni su Nero RescueAgent

Nero RescueAgent consente di recuperare rapidamente e facilmente i file da supporti di archiviazione danneggiati ad esempio da graffi o che non possono essere letti correttamente a causa dell'invecchiamento.

Nero RescueAgent può essere utilizzato con i seguenti supporti di archiviazione.

- CD
- DVD
- Disco rigido
- Chiave USB
- Scheda di memoria
- Floppy

Per i dischi multisesione e i dischi formattati per il file system UDF che supportano la scrittura su pacchetti, Nero RescueAgent offre anche la possibilità di recuperare i file eliminati e le versioni precedenti dei file.

1.3 Versioni di Nero RescueAgent

Nero RescueAgent è disponibile in due versioni: Nero RescueAgent in Nero Suite e Nero RescueAgent in Nero BackItUp & Burn.

Nero RescueAgent in Nero Suite include la gamma completa di funzioni. Nero RescueAgent in Nero BackItUp & Burn presenta la seguente limitazione:

- È possibile ripristinare un massimo di cinque file per sessione

1.4 Utilizzo di Nero RescueAgent

La procedura guidata di Nero RescueAgent consente di ripristinare i file eseguendo solo alcuni passaggi.

È necessario eseguire i seguenti passaggi.

- Selezione del supporto di archiviazione e del livello di scansione
- Ricerca nel supporto di archiviazione dei file che è possibile ripristinare
- Selezione dei file da ripristinare e definizione della posizione di archiviazione dei file
- Avvio del ripristino
- Salvataggio del file di log (facoltativo)


È quindi possibile avviare una nuova scansione, rieseguire la scansione del supporto di archiviazione, ripristinare i file o chiudere Nero RescueAgent.

Argomenti Relativi:

- 📖 Selezione del supporto di archiviazione e del livello di scansione → 8
- 📖 Selezione dei file da ripristinare → 12
- 📖 Salva file di log → 14

2 Avvio del programma

Per avviare Nero RescueAgent, procedere come segue:

1. Se si utilizza Nero Suite e si dispone di Nero StartSmart:
 1. Fare clic sull'icona **Nero StartSmart**.
 - Viene visualizzata la finestra Nero StartSmart.
 2. Fare clic sul pulsante .
 - Viene visualizzato l'elenco delle applicazioni Nero installate.
 3. Selezionare **Toolbox** > Nero RescueAgent dall'elenco di selezione.
 - Viene visualizzata la finestra Nero RescueAgent.



Finestra Nero StartSmart

2. Se si utilizza Nero BackItUp & Burn:
 1. Fare clic sull'icona **Nero BackItUp**.
 - Viene visualizzata la finestra Nero BackItUp.
 2. Fare clic sul pulsante Nero RescueAgent.
 - Viene visualizzata la finestra Nero RescueAgent.
 - È stato avviato Nero RescueAgent.

3 Schermata iniziale

Nella schermata iniziale di Nero RescueAgent, è possibile selezionare il supporto dal quale ripristinare i dati. È inoltre possibile selezionare una scansione rapida o completa.



Schermata iniziale

Sono disponibili le seguenti opzioni di impostazione:

Menu a discesa Unità/supporto di origine del ripristino	Consente di selezionare il supporto da cui ripristinare i dati.
Pulsante di opzione Scansione rapida	Consente di selezionare la scansione rapida. Nella scansione rapida viene ricercato soltanto il file system <u>FAT</u> . Le scansioni rapide consentono di individuare i file eliminati e le versioni precedenti dei file.
Pulsante di opzione Scansione completa	Consente di selezionare la scansione completa. Nella scansione completa la ricerca viene eseguita sull'intero supporto di archiviazione. La scansione completa consente di individuare singole voci di metafile errate, file danneggiati, settori non leggibili e file eliminati non visibili nel file system FAT. La scansione completa richiede più tempo della scansione rapida.

Pulsante ?	Consente di visualizzare la finestra della Guida e le informazioni sul programma e il numero di versione.
Pulsante Avanti	Consente di avviare la ricerca dei file che è possibile ripristinare.

3.1 Selezione del supporto di archiviazione e del livello di scansione

Per selezionare il supporto e il livello di scansione, procedere come segue:

1. Inserire il disco nell'unità o collegare il supporto di archiviazione al computer.
2. Selezionare il supporto dal menu a discesa **Unità/supporto di origine del ripristino**.
3. Selezionare il livello di scansione desiderato.



Nella scansione rapida viene ricercato solo il file system FAT del supporto. La scansione rapida consente di individuare i file eliminati e le versioni precedenti dei file.

Nella scansione completa la ricerca viene eseguita sull'intero supporto di archiviazione. La scansione completa consente di individuare singole voci di metafile errate, file danneggiati, settori non leggibili e file eliminati non visibili nel file system FAT.

La scansione completa richiede più tempo della scansione rapida.

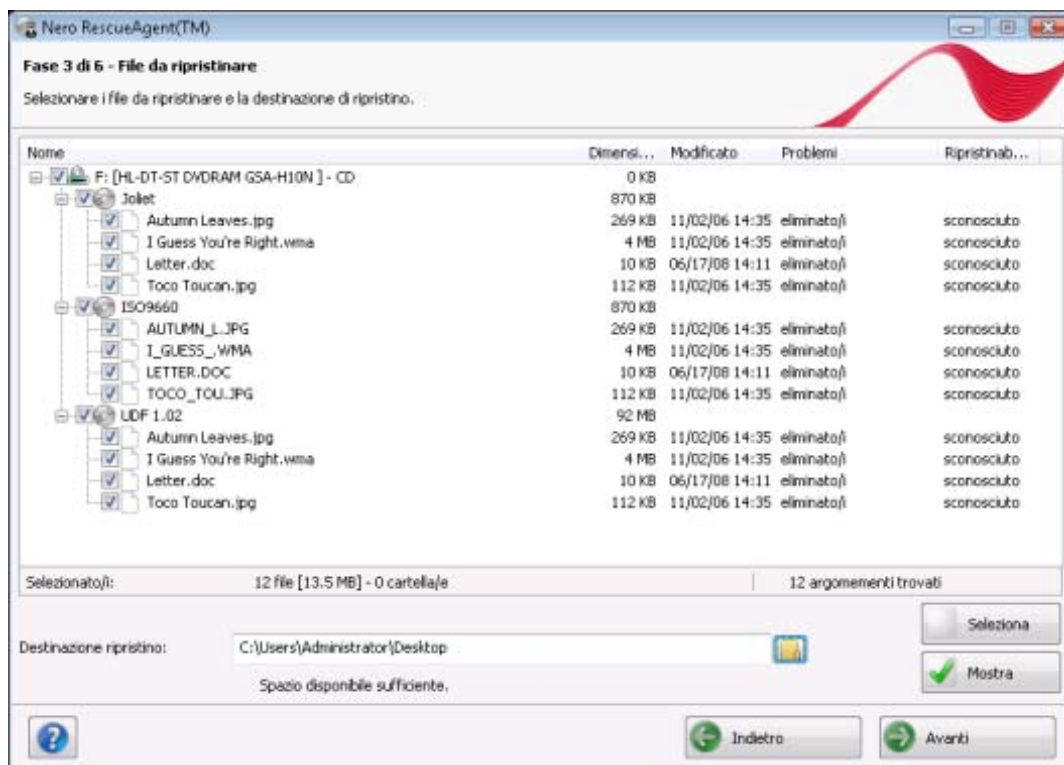
4. Fare clic sul pulsante **Avanti**.
 - ➔ Viene visualizzata la schermata **Scansione rapida in corso** o **Scansione completa in corso**. Nella schermata viene visualizzato l'avanzamento del processo. Al termine della ricerca, viene visualizzata la schermata **File da ripristinare**.

Argomenti Relativi:

- 📖 Selezione dei file da ripristinare → 12
- 📖 Schermata iniziale → 7


4 Schermata File da ripristinare

Nella schermata **File da ripristinare** sono elencati tutti i file che è possibile ripristinare. I file che possono essere ripristinati solo parzialmente sono contrassegnati in giallo. I file che probabilmente non possono essere ripristinati sono contrassegnati in rosso.



Schermata File da ripristinare

Sono disponibili le seguenti opzioni di impostazione:

Pulsante Seleziona	Consente di aprire la finestra Seleziona file specifici nella quale è possibile selezionare i file in base a determinati criteri e specificare le categorie di problemi per il ripristino.
Pulsante Visualizzazioni	Consente di visualizzare la finestra Mostra solo file specifici nella quale è possibile selezionare i file in base a determinati criteri e specificare le categorie di problemi per il ripristino.
Pulsante 	Consente di aprire la finestra Trova cartella . Nella finestra è possibile specificare la cartella in cui salvare i file ripristinati.
Pulsante Indietro	Consente di tornare alla schermata iniziale.

Pulsante Avanti	Consente di avviare il ripristino dei file selezionati. Il pulsante è disponibile soltanto se è stata definita una posizione per la memorizzazione dei file da ripristinare.
---------------------------	---

Argomenti Relativi:

📄 Selezione dei file da ripristinare → 12

4.1 Finestra **Seleziona file specifici/Mostra solo file specifici**

Nelle finestre **Seleziona file specifici** e **Mostra solo file specifici** è possibile selezionare i file e visualizzarli nella schermata **File da ripristinare**. È possibile selezionare i file in base a determinati criteri e categorie di problemi ottenendo una panoramica anche per elenchi estesi.

Finestre **Seleziona file specifici** e **Mostra solo file specifici**

Sono disponibili le seguenti opzioni di impostazione:

Casella di controllo Tutti i file	Consente di selezionare tutti i file o di visualizzarli.
Casella di controllo Tutti i problemi	Consente di selezionare tutti i file di tutte le categorie di problemi o di visualizzarli.

Casella di controllo File normali	Consente di selezionare tutti i file o di visualizzare i file in cui non sono stati rilevati errori.
Casella di controllo File eliminati	Consente di selezionare tutti i file eliminati o di visualizzarli.
Casella di controllo File danneggiati	Consente di selezionare tutti i file danneggiati o di visualizzarli. Nero RescueAgent rileva i file danneggiati solo se è stata selezionata l'opzione Scansione completa nella schermata iniziale.
Casella di controllo File con nome non valido	Consente di selezionare tutti i file con nome non valido o di visualizzarli. Nero RescueAgent rileva i file con nomi di file errati solo se è stata selezionata l'opzione Scansione completa nella schermata iniziale.
Casella di controllo Versioni precedenti	Consente di selezionare tutte le versioni precedenti dei file o di visualizzarle.
Casella di controllo File ripristinabili	Consente di selezionare tutti i file che possono essere ripristinati o di visualizzarli.
Casella di controllo File non ripristinabili	Consente di selezionare tutti i file che non possono essere ripristinati o di visualizzarli.
Casella di controllo File selezionati	Consente di visualizzare tutti i file selezionati. L'opzione è disponibile solo nella finestra Visualizza file specifici .
Casella di controllo File non selezionati	Consente di visualizzare tutti i file che non sono stati selezionati. L'opzione è disponibile solo nella finestra Visualizza file specifici .
Campo di immissione Nome file completo o parziale:	Consente di immettere il termine che si desidera ricercare tra i file elencati nella schermata File da ripristinare . Vengono visualizzati tutti i file contenenti il termine specificato.
Pulsante Seleziona	Consente di chiudere la finestra Seleziona file specifici e di selezionare tutti i criteri e le categorie di problemi specificati nella schermata File da ripristinare .
Pulsante Visualizzazioni	Consente di chiudere la finestra Seleziona file specifici e di visualizzare tutti i criteri e le categorie di problemi specificati nella schermata File da ripristinare .
Pulsante Chiudi	Consente di chiudere la finestra Seleziona file specifici o Mostra solo file specifici .


4.2 Selezione dei file da ripristinare


Nella schermata **File da ripristinare** sono elencati tutti i file e le cartelle che è possibile ripristinare. Poiché l'elenco potrebbe essere molto lungo, è possibile visualizzare i file in base a determinati criteri e categorie di problemi. I file possono essere selezionati anche dalla struttura di cartelle.

È necessario soddisfare i seguenti requisiti:




- È stata effettuata la ricerca dei file da ripristinare nel supporto di archiviazione desiderato.
- Viene visualizzata la schermata **File da ripristinare**.

Per selezionare i file in base a determinati criteri e categorie di problemi, procedere come segue:

1. Fare clic sul pulsante **Seleziona**.
→ Viene visualizzata la finestra **Seleziona file specifici**.
2. Selezionare la casella di controllo dei criteri desiderati o immettere un termine di ricerca nel campo di immissione **Nome file completo o parziale** e fare clic sul pulsante **Seleziona**.
→ La finestra **Seleziona file specifici** viene chiusa. Il pulsante **Seleziona** viene contrassegnato con un segno di spunta verde.
3. Fare clic sul pulsante **Visualizzazioni**.
→ Viene visualizzata la finestra **Mostra solo file specifici**.
4. Selezionare le caselle di controllo dei criteri e delle categorie di problemi desiderate o immettere un termine di ricerca nel campo di immissione **Nome file completo o parziale** e fare clic sul pulsante **Visualizzazioni**.
→ La finestra **Mostra solo file specifici** viene chiusa. Il pulsante **Visualizzazioni** viene contrassegnato con un segno di spunta verde.
5. Fare clic sul pulsante  per definire la cartella di destinazione del file da ripristinare.
→ Viene visualizzata la finestra **Sfoglia cartella**.

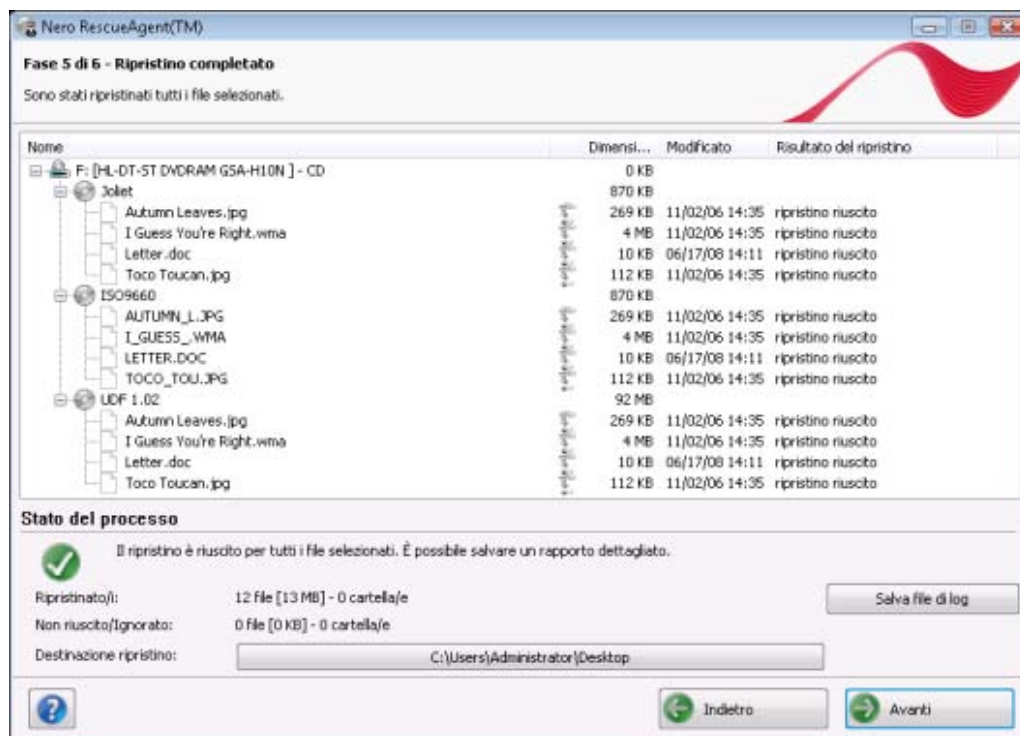
 È necessario che la cartella in cui memorizzare i file non si trovi nello stesso supporto di archiviazione dei file da ripristinare.
6. Selezionare la cartella in cui memorizzare i file e fare clic sul pulsante **OK**.
→ La finestra **Sfoglia cartella** viene chiusa.
7. Fare clic sul pulsante **Avanti**.
→ Nero RescueAgent avvia il ripristino dei file selezionati. L'operazione potrebbe richiedere tempo, a seconda del livello di danneggiamento del supporto. Al termine del ripristino, viene visualizzata la schermata **Ripristino completato**.

Argomenti Relativi:

-  Salva file di log → 14
-  Schermata File da ripristinare → 9
-  Finestra Seleziona file specifici/Mostra solo file specifici → 10

5 Schermata Ripristino completato

I file ripristinati vengono visualizzati nella schermata **Ripristino completato**. Nella schermata è inoltre indicato il numero di file che non è stato possibile ripristinare. È possibile salvare un file di log come riepilogo del ripristino effettuato.



Schermata Ripristino completato

Sono disponibili le seguenti opzioni di impostazione:

Pulsante Salva file di log	Viene visualizzata la finestra di dialogo Salva con nome . In questa finestra è possibile specificare il percorso del file di log. Il file di log viene salvato in formato TXT.
Pulsante Percorso	Consente di aprire la cartella in cui sono stati salvati i file ripristinati.
Menu di scelta rapida Sfoggia cartella	Consente di aprire la cartella in cui è stato salvato il file selezionato in Esplora risorse.
Pulsante Indietro	Consente di tornare alla schermata File da ripristinare .
Pulsante Avanti	Consente di visualizzare la schermata finale di Nero RescueAgent.

5.1 Salva file di log

È necessario soddisfare i seguenti requisiti:

- I file sono stati ripristinati con Nero RescueAgent.
- Viene visualizzata la schermata **Ripristino completato**.

Per salvare un file di log, procedere come segue:

1. Fare clic sul pulsante **Salva file di log**.
→ Viene visualizzata la finestra **Salva con nome**.
2. Selezionare la cartella nella quale salvare il file di log e fare clic sul pulsante **OK**.
→ La finestra di dialogo **Salva con nome** viene chiusa.
3. Fare clic sul pulsante **Avanti**.
→ Viene visualizzata la schermata finale di Nero RescueAgent. È ora possibile avviare una nuova scansione, rieseguire la scansione del supporto di archiviazione, ripristinare ulteriori file o chiudere Nero RescueAgent.

Argomenti Relativi:

📖 Schermata Ripristino completato → 13

6 Schermata finale

Nella schermata finale è possibile avviare una nuova scansione, rieseguire la scansione del supporto di archiviazione, ripristinare ulteriori file o chiudere Nero RescueAgent.

Sono disponibili le seguenti opzioni di impostazione:

Icona di menu Nuova scansione	Consente di tornare alla schermata iniziale.
Icona di menu Scansione della stessa unità	Consente di riavviare una scansione sulla stessa unità con le medesime opzioni.
Icona di menu Ripristino di più file	Consente di visualizzare la schermata File da ripristinare nella quale è possibile selezionare ulteriori file da ripristinare o riavviare il ripristino dei file già selezionati.
Icona di menu Chiudi applicazione	Consente di chiudere Nero RescueAgent.
Pulsante Chiudi	Consente di chiudere Nero RescueAgent.

7 Informazioni tecniche

7.1 Requisiti di sistema

Nero RescueAgent viene installato con i prodotti Nero. Per l'applicazione vengono applicate le medesime condizioni dei prodotti installati. Per ulteriori informazioni sui requisiti di sistema, visitare il sito Web www.nero.com.

7.2 File system supportati

- UDF (versioni da 1.0 a 2.6)
- CDFS (ISO 9660 incluso Joliet).
- Disco multisessione
- Disco di collegamento UDF/ISO
- NTFS
- FAT 16, FAT 32, ExtFAT

7.3 Combinazioni di tasti

In Nero RescueAgent è possibile eseguire i comandi di menu in modo rapido utilizzando combinazioni di tasti predefinite.

Sono disponibili le seguenti combinazioni:

[Ctrl+B]	Consente di tornare alla schermata precedente.
[Ctrl+R]	Consente di avviare il ripristino. È disponibile solo nella schermata File da ripristinare .
[Ctrl+S]	Consente di avviare la ricerca dei file nel supporto selezionato. È disponibile solo nella schermata iniziale.
[Ctrl+C]	Consente di interrompere il ripristino dei file. È disponibile solo nella schermata Ripristino dei file in corso .
[Ctrl+A]	Consente di selezionare tutti i file del disco. È disponibile solo nella schermata File da ripristinare .
[Ctrl+P]	Consente di selezionare tutti i file con problemi per i quali è necessario il ripristino. È disponibile solo nella schermata File da ripristinare .
[Ctrl+D]	Consente di aprire la finestra Trova cartella . È disponibile solo nella schermata File da ripristinare .

[Ctrl+L]	Viene visualizzata la finestra Salva con nome . In questa finestra è possibile memorizzare un file di log e specificarne il percorso. È disponibile solo nella schermata Ripristino completato .
Ctrl+Pos 1	Consente di tornare alla schermata iniziale. È disponibile solo nella schermata Ripristino completato .
Alt+Segno più	Consente di espandere tutte le voci della struttura di cartelle, a partire dalla voce selezionata oppure dalla struttura principale se non è selezionata alcuna voce. È disponibile solo nella schermata File da ripristinare .
Alt+Segno meno	Consente di nascondere tutte le voci della struttura di cartelle, a partire dalla voce selezionata oppure dalla struttura principale se non è selezionata alcuna voce. È disponibile solo nella schermata File da ripristinare .
Esc	Consente di chiudere Nero RescueAgent.

8 Glossario

Disco di collegamento

Variante di un CD-ROM leggibile dalle unità CD, ma anche dai dispositivi CD-i, come ad esempio, i CD di foto. Definito nello standard White Book, contiene informazioni aggiuntive in una traccia XA (architettura standard) nel CD-ROM.

Disco multisessione

Un disco multisessione può contenere più sessioni non fisse. Per questa ragione è possibile aggiungere ulteriori dati in un secondo momento creando nuove sessioni, mentre il disco non viene chiuso fino a totale riempimento.

FAT

FAT (File Allocation Table) è un file system sviluppato da Microsoft. I file system FAT 12, FAT 16 e FAT 32 vengono utilizzati su tutti i tipi di supporti di archiviazione mobili, quali chiavi USB e schede di memoria.

ISO 9660

L'International Organization for Standardization ha definito lo Standard Universale 9660 che indica le caratteristiche del CD. Il formato è indipendente dalla piattaforma e può essere letto da computer con sistemi operativi diversi. Per garantire la leggibilità universale, è necessario che i nomi file utilizzati siano il più brevi possibile. (In ambiente DOS è consentito un massimo di otto caratteri.)

Joliet

Joliet è un'estensione dello standard ISO 9660 per i nomi file. Joliet è stato progettato da Microsoft per poter rappresentare un maggior numero di caratteri. Il nome file può contenere fino a 64 caratteri, tra cui le lettere A-Z, a-z, gli umlaut e il carattere ß.

NTFS

NTFS (New Technology File System) è un file system di Windows. Accesso differenziato, gestione dei diritti e archiviazione dei dati deframmentata mantengono alta la velocità di elaborazione.

Packet-Writing

Per scrittura a pacchetti si intende una procedura per la scrittura incrementale su supporti ottici. Una volta eseguita questa procedura, è possibile utilizzare il supporto ottico, ad esempio un DVD, come un disco rigido. Ciò consente di copiare, spostare, modificare o cancellare i file sul supporto ottico in cui si trovano.

UDF

Universal Disc Format è un file system indipendente dalla piattaforma. I nomi file possono avere una lunghezza massima di 255 caratteri; sono supportati set di caratteri a 8 e 16 bit.

9 Indice

A

Avvio del programma	6
---------------------------	---

C

Combinazioni di tasti

[Ctrl+A]	16
[Ctrl+B]	16
[Ctrl+C]	16
[Ctrl+D]	16
[Ctrl+L]	17
[Ctrl+P]	16
[Ctrl+R]	16
[Ctrl+S]	16
Alt+Segno meno	17
Alt+Segno più	17
Ctrl+Pos 1	17
Esc	17

Convenzioni, manuale	4
----------------------------	---

F

File di log

Percorso	13
Salvataggio	14

Finestra

Mostra solo file specifici	10
Seleziona file specifici	10

M

Manuale, convenzioni	4
----------------------------	---

P

Panoramica

File ripristinati	13
Metodo di utilizzo	5
Metodo di utilizzo - panoramica	5
Percorso del file di log	13

R

Requisiti di sistema	16
----------------------------	----

Ripristino

Panoramica	13
Riesecuzione	14
Salvataggio del file di log	14
Selezione di file	12

S

Scansione

Completa	7
Nuova	15
Rapida	7
Scansione completa	7
Scansione rapida	7
Schermata iniziale	7
Stessa unità	15

Schermata

File da ripristinare	9
Guida	7
Ripristino completato	13
Schermata File da ripristinare	9
Schermata finale	15
Schermata iniziale	7

Schermata finale

Chiusura dell'applicazione	15
Nuova scansione	15
Ripristino di ulteriori file	15
Scansione della stessa unità	15

Selezione

Categorie di problemi	12
Criteri	12
Criteri di selezione	12
File specifici	12
Livello di scansione	8
Scansione completa	8
Scansione rapida	8
Selezione dei file da ripristinare	12
Selezione del livello di scansione	8
Selezione del supporto di archiviazione	8
Selezione della scansione rapida	8
Selezione delle categorie di problemi	12
Supporto di archiviazione	8

Selezione di file specifici	12
-----------------------------------	----

V

Visualizzazione di file specifici	12
---	----

10 Contatti

Nero RescueAgent è un prodotto di Nero AG.

www.nero.com

Nero AG

Im Stoeckmaedle 13-15
76307 Karlsbad
Germania

Web: www.nero.com
Supporto <http://support.nero.com>
Fax: +49 724 892 8499

Nero Inc.

330 N Brand Blvd Suite 800
Glendale, CA 91203-2335
USA

Web: www.nero.com
Supporto <http://support.nero.com>
Fax: (818) 956 7094
E-mail: US-CustomerSupport@nero.com

Nero KK

Rover Center-kita 8F-B, 1-2-2
Nakagawa-chuou Tsuzuki-ku
Yokohama, Kanagawa
Giappone 224-0003

Web: www.nero.com
Supporto <http://support.nero.com>

Copyright © 2009 Nero AG e suoi licenziatari. Tutti i diritti riservati.