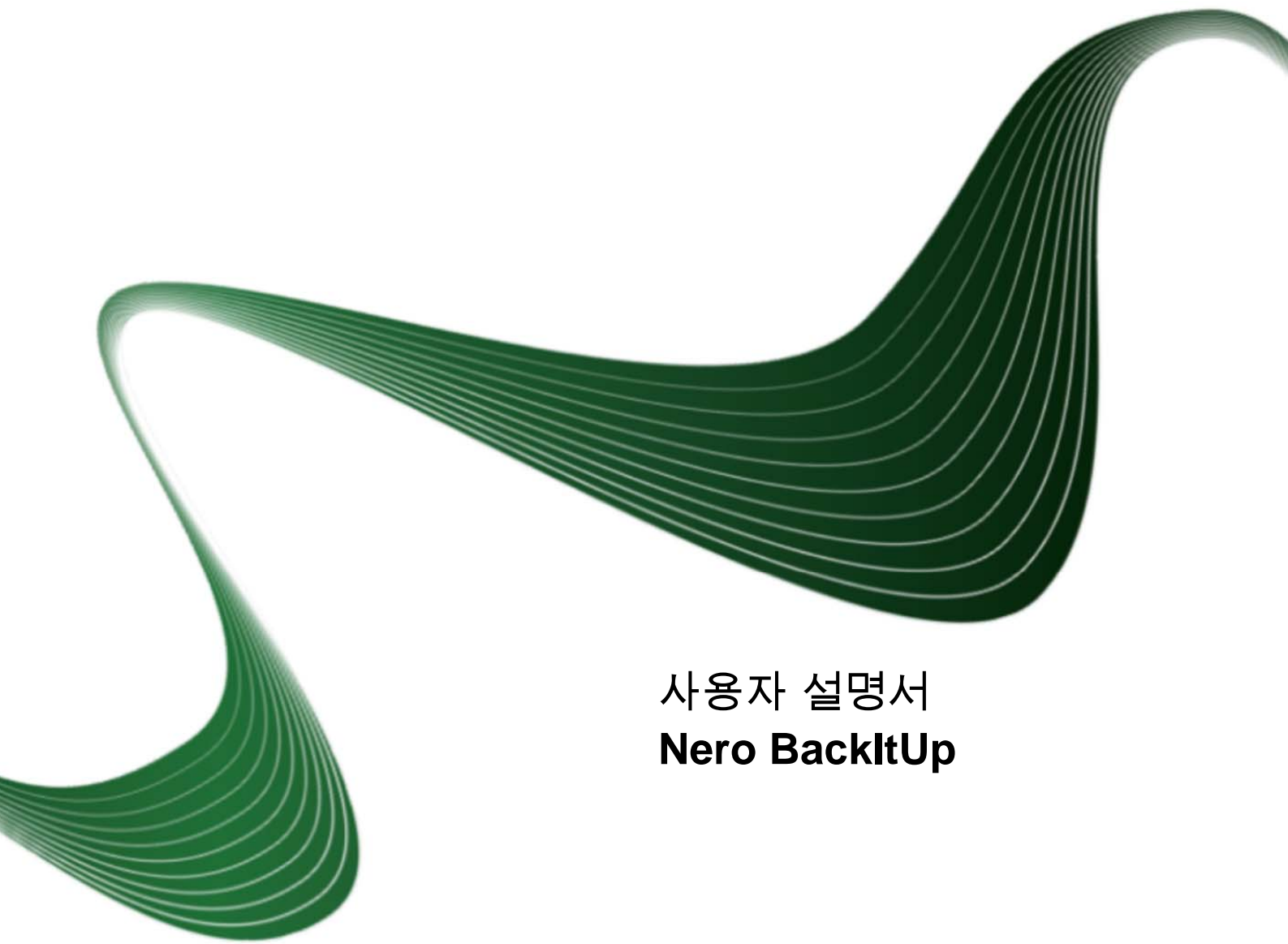


nero

BackItUp & Burn



사용자 설명서
Nero BackItUp

저작권 및 상표 정보

이 문서에 설명된 소프트웨어와 같이 이 문서는 라이선스로 제공되고 사용권 계약에 따라 사용하거나 복제할 수 있습니다. 제공되는 소프트웨어와 이 문서의 내용은 예고 없이 변경될 수 있습니다. Nero AG는 이 문서 내용의 정확성에 대해 어떠한 책임도 지지 않으며 계약서 조항의 범위를 벗어난 어떠한 권리도 부인합니다.

이 설명서 및 관련된 모든 내용은 저작권으로 보호되며 Nero AG의 재산입니다. 모든 권리는 Nero AG에서 보유합니다. 또한 이 설명서는 국제 저작권법에 의해 보호되는 자료를 포함하고 있습니다. 이 설명서의 전체 또는 일부는 Nero AG의 명시적인 서면 승인 없이 복제하거나 전송하거나 복사할 수 없습니다.

귀하가 프로젝트에 삽입하거나 복사하려는 기존 그래픽, 사진, 비디오, 음악 타이틀 또는 기타 자료는 저작권에 의해 보호될 수 있습니다. 이런 자료를 프로젝트에 무단으로 사용하면 저작권 소유자의 권리에 위배될 수 있습니다. 저작권 소유자로부터 필요한 모든 허가를 획득해야 합니다.

저작권을 소유하고 있지 않거나, 저작권 소유자로부터 권한을 얻지 않았거나, 작업이 저작권법의 "공정한 사용(fair use)" 조항에 적용되지 않는 경우 해당 국가 또는 국제 저작권법을 위반할 수 있습니다. 저작권으로 보호되는 자료를 복사, 복제, 수정 또는 게시하면 손해 배상 청구 및 기타 법적 조치가 발생할 수 있습니다. 귀하의 권리에 대해 확인할 수 없는 경우에는 법률 자문인에게 문의해야 합니다.

Nero BackItUp에는 타사 제조사에서 개발한 기술(일부는 Nero BackItUp에 데모 버전으로 포함됨)이 필요합니다. 이러한 응용 프로그램은 온라인에서 무료로 활성화하거나 활성화 팩스를 보내 활성화하여 무제한으로 사용할 수 있습니다. Nero는 타사에서 사용을 허가하는 기술의 활성화에 필요한 데이터만 전송합니다. 따라서 Nero BackItUp의 제한 없는 이용을 위해서는 인터넷에 연결되어 있거나 팩스 기기가 있어야 합니다.

Copyright © 2006 - 2009 Nero AG 및 사용 허가자. 모든 권리는 Nero AG에서 보유합니다.

Nero, Nero Digital, Nero BackItUp, Nero Essentials, Nero Express, Nero ImageDrive, Nero LiquidTV, Nero MediaHome, Nero Record, Nero RescueAgent, Nero ShowTime, Nero Simply Enjoy, Nero StartSmart, Nero Vision, InCD, Move it, PhotoSnap, the Secur-Disc logo, Burn-At-Once, DNC Dynamic Noise Control, LayerMagic, Nero DMA Manager, SmartDetect, SmoothPlay, Superresolution, Nero Surround, Nero LiquidMedia, Nero MediaStreaming 및 UltraBuffer는 Nero AG의 상표 또는 등록 상표입니다.

Adobe, Acrobat, Acrobat Reader 및 Premiere는 Adobe Systems, Incorporated의 상표 또는 등록 상표입니다. AMD Athlon, AMD Opteron, AMD Sempron, AMD Turion, ATI Catalyst 및 ATI Radeon은 Advanced Micro Devices, Inc의 상표 또는 등록 상표입니다.

ATSC는 Advanced Television Committee의 상표입니다. ICQ는 AOL, LLC의 등록 상표입니다. Apple, iPhoto, iPod, iTunes, iPhone, FireWire 및 Mac는 Apple, Inc의 상표 또는 등록 상표입니다. ARM은 ARM, Ltd의 등록 상표입니다. AudibleReady는 Audible, Inc의 등록 상표입니다. BenQ는 BenQ Corporation의 상표입니다. Blu-ray Disc는 Blu-ray Disc Association의 상표입니다. CyberLink는 CyberLink Corp의 등록 상표입니다. DLNA는 Digital Living Network Alliance의 등록 상표입니다. DivX 및 DivX Certified는 DivX, Inc의 등록 상표입니다. Dolby, Pro Logic 및 더블 D 기호는 Dolby Laboratories, Inc의 상표 또는 등록 상표입니다. DTS 및 DTS Digital Surround는 DTS, Inc의 등록 상표입니다. DVB는 DVB Project의 등록 상표입니다. Freescale은 Freescale Semiconductor, Inc의 상표입니다. Google 및 YouTube는 Google, Inc의 상표입니다. WinTV는 Hauppauge Computer Works, Inc의 등록 상표입니다. Intel, Intel XScale, Pentium 및 Core는 Intel Corporation의 상표 또는 등록 상표입니다. Linux는 Linus Torvalds의 등록 상표입니다. Memorex는 Memorex Products, Inc의 등록 상표입니다. ActiveX, ActiveSync, DirectX, DirectShow, Internet Explorer, Microsoft, HDI, MSN, Outlook, Windows, Windows Mobile, Windows NT, Windows Server, Windows Vista, Windows Media, Xbox, Xbox 360, Windows Vista 시작 버튼 및 Windows 로고는 Microsoft Corporation의 상표 또는 등록 상표입니다. My Space는 MySpace, Inc의 상표입니다.

NVIDIA, GeForce 및 ForceWare는 NVIDIA Corporation의 상표 또는 등록 상표입니다. Nokia는 Nokia Corporation의 등록 상표입니다. CompactFlash는 SanDisk Corporation의 등록 상표입니다. Sony, Memory Stick, PlayStation, PLAYSTATION 및 PSP는 Sony Corporation의 상표 또는 등록 상표입니다. HDV는 Sony Corporation 및 Victor Company of Japan, Limited(JVC)의 상표입니다. UPnP는 UPnP Implementers Corporation의 등록 상표입니다. Labelflash는 Yamaha Corporation의 등록 상표입니다.

이 설명서에 언급된 상표는 정보 제공 목적으로만 사용됩니다. 모든 상표 이름과 상표는 해당 소유자의 재산입니다.

Nero AG, Im Stoeckmaedle 13-15, D-76307 Karlsbad, Germany

목차

1	시작 성공	6
1.1	설명서 정보	6
1.2	Nero BackItUp 정보	6
1.3	Nero BackItUp의 버전	7
1.4	Nero BackItUp 작업	8
2	Nero BackItUp 시작	9
3	사용자 인터페이스	10
3.1	작업 화면	12
4	Nero BackItUp으로 백업	14
5	자동 백업	16
5.1	자동 백업으로 하드 드라이브 저장	16
5.2	자동 백업으로 온라인 저장	20
6	파일 백업	24
7	드라이브 백업	27
8	백업 설정 화면	29
8.1	백업 종류 정보	31
8.2	시간 예약 정보	34
9	백업 확인	35
10	Nero BackItUp으로 복원	37
10.1	파일 백업 복원	37
10.2	드라이브 백업 복원	40
11	백업 및 복원 전문가 옵션 개요	42
11.1	전자 메일 알림	43
11.2	기타	44
12	Nero BackItUp으로 동기화	47

12.1	폴더 동기화	47
12.2	동기화 유형 정보	50
13	도구	51
13.1	부팅 가능 Nero BackItUp ImageTool 만들기	51
13.2	독립 실행형 Nero BackItUp SyncTool 만들기	52
13.3	재기록 디스크 지우기 창	53
14	Nero BackItUp 옵션 개요	55
14.1	FTP 서버 연결 설정	55
14.2	원격 프록시	57
14.3	전자 메일 계정 설정	58
14.4	필터 만들기	60
15	Nero BackItUp ImageTool	64
15.1	Nero BackItUp ImageTool 시작	64
15.2	사용자 인터페이스	65
15.2.1	확장 영역	66
15.3	드라이브 백업	67
15.3.1	백업을 디스크에 레코딩	67
15.3.2	백업을 하드 드라이브나 FTP 서버에 저장	69
15.4	복구	70
15.4.1	드라이브 백업 복원	70
15.4.2	백업에서 파일 추출	72
15.5	옵션 창	73
15.6	기존 Nero BackItUp ImageTool	73
16	Nero BackItUp SyncTool	75
17	기술 정보	76
17.1	시스템 요구 사항	76
17.2	지원되는 형식	76
17.2.1	디스크 유형	76
17.2.2	지원되는 파일 형식	76
17.2.3	지원되는 원본 미디어	78







		목차
18	용어	79
19	연락처 정보	81

1 시작 성공

1.1 설명서 정보

이 설명서는 Nero BackItUp의 사용법을 배우려는 모든 사용자를 위한 것입니다. 이 설명서는 절차를 중심으로 구성되어 특정 목적을 달성하는 방법을 단계별로 설명합니다.

이 설명서를 최대한 활용하기 위해 다음 표기 규칙을 참조하시기 바랍니다.

	반드시 따라야 하는 경고, 필수 조건 또는 지침을 나타냅니다.
	추가 정보 또는 권고 사항을 나타냅니다.
1. 시작...	번호와 함께 시작하는 줄은 사용자가 직접 실행해야 하는 작업을 나타냅니다. 지정한 순서대로 작업을 수행하십시오.
	중간 결과를 나타냅니다.
	결과를 나타냅니다.
확인	프로그램 인터페이스에 표시되는 텍스트 단락 또는 버튼을 나타냅니다. 이러한 항목은 굵게 표시됩니다.
(참조...)	다른 챕터에 대한 참조를 나타냅니다. 이러한 참조 사항은 링크로 연결되며 빨간색 밑줄로 표시됩니다.
[...]	명령을 실행하는 데 사용할 수 있는 바로 가기 키를 나타냅니다.

1.2 Nero BackItUp 정보

Nero BackItUp은 데이터를 백업하고 복구하는 프로그램입니다. Nero BackItUp은 파일(파일 백업)뿐 아니라 프로그램 및 운영 체제(드라이브 백업)를 저장합니다.

새도 복사 기능을 사용하면 열려 있는 파일도 파일 작업을 계속하면서 백업을 할 수 있습니다. 백업을 디스크에 레코딩하거나, 이를 하드 드라이브나 이동식 미디어에 저장하거나, 온라인

저장소를 사용할 수 있습니다. Nero BackItUp에서는 언제라도 백업된 데이터가 완전한지 확인하고 수정할 수 있습니다.

Nero BackItUp을(를) 사용하여 백업을 예약합니다(예를 들어 자동으로 실행되는 정기 데이터 백업). 또한 Nero BackItUp을(를) 사용하여 모니터링되는 폴더를 자동으로 백업하는 자동 백업 기능을 설정할 수 있습니다.

Nero BackItUp ImageTool은(는) 파일 및 드라이브를 백업하기 위한 다른 도구입니다. Nero BackItUp ImageTool은(는) Nero BackItUp(으)로 만들 수 있는 부팅 가능 디스크에 포함됩니다. Nero BackItUp ImageTool을(를) 사용하면 드라이브를 백업하고 복원할 수 있습니다. 특히 활성 드라이브는 Nero BackItUp ImageTool 부팅 시 비활성화되므로 여기에 백업하는 것이 가능해 집니다.

Nero BackItUp SyncTool은(는) 폴더 동기화를 위한 도구입니다. Nero BackItUp에서 생성되며 하드 디스크 드라이브, 이동식 미디어 또는 광학 디스크에 저장됩니다. Nero BackItUp SyncTool은(는) 모든 컴퓨터에서 이 매체를 통해 시작할 수 있습니다. Nero BackItUp을(를) 설치하지 않아도 Nero BackItUp SyncTool을(를) 시작할 수 있습니다.

1.3 Nero BackItUp의 버전

Nero BackItUp은(는) Nero BackItUp, Nero BackItUp Essentials 및 Nero BackItUp Autoback-up Essentials의 세 버전으로 제공됩니다. Nero BackItUp은 모든 기능을 제공합니다.

Nero BackItUp Essential은 다음 기능을 제공하지 않습니다.

- 백업 및 복원 전문가 옵션
- 여러 개의 백업 대상
- 고급 암호화
- 아카이브 분할
- 드라이브 백업에서 파일 추출
- 파일 필터 만들기
- Nero BackItUp ImageTool로 백업

Nero BackItUp Autobackup Essentials은 자동 백업 기능만 제공합니다.

1.4 Nero BackItUp 작업

Nero BackItUp을(를) 사용하면 백업, 복원 및 동기화를 할 수 있습니다. 원하는 메뉴를 클릭하여 작업을 선택하여 시작하면 됩니다. 그러면 개별 단계마다 별도의 화면이 표시되는 여러 단계를 통해 작업을 완료합니다.

2 **Nero BackItUp 시작**

Nero BackItUp & Burn을(를) 설치하면 컴퓨터 바탕 화면에 Nero BackItUp 아이콘이 나타납니다. Nero BackItUp 아이콘을 두 번 클릭하면 Nero BackItUp 창이 열립니다. 컴퓨터의 시스템 트레이에서 사용 가능한 Nero BackItUp Agent의 컨텍스트 메뉴에서도 Nero BackItUp 작업을 시작할 수 있습니다.

Nero BackItUp에서는 Nero Express 및 Nero RescueAgent에 대한 손쉬운 액세스를 제공합니다.

3 사용자 인터페이스

Nero BackItUp 사용자 인터페이스는 백업, 복구, 동기화 및 Nero BackItUp에서 수행 가능한 다른 모든 작업의 시작점입니다.

창 맨 위의 드롭다운 메뉴를 통해 작업을 시작할 수 있습니다. 옵션과 도움말을 열 수도 있습니다. 창의 왼쪽 여백에는 수행 중인 단계와 작업에 대한 정보가 표시되는 영역이 항상 표시됩니다.






시작 화면

창의 상단에서 다음 메뉴를 사용할 수 있습니다.



백업	파일 백업, 드라이브 백업, 자동 백업 설정 또는 백업 확인과 같은 백업 기능을 제공합니다. 여기에서 백업 작업을 위한 작업 목록 화면을 열 수도 있습니다.
복구	파일 및 드라이브 백업 복구와 같은 복구 기능을 제공합니다.

동기화	새 동기화 작업 만들기와 같은 동기화 기능을 제공합니다. 여기에서 동기화 작업을 위한 작업 목록 화면을 열 수도 있습니다.
도구	Nero BackItUp ImageTool을(를) 포함한 부트 가능 디스크를 만들고 독립 실행형 도구 Nero BackItUp SyncTool을(를) 만들기 위한 옵션을 제공합니다. RW 디스크를 지우고 디스크 정보를 표시할 수도 있습니다.

창의 상단에서 다음 아이콘을 사용할 수 있습니다.

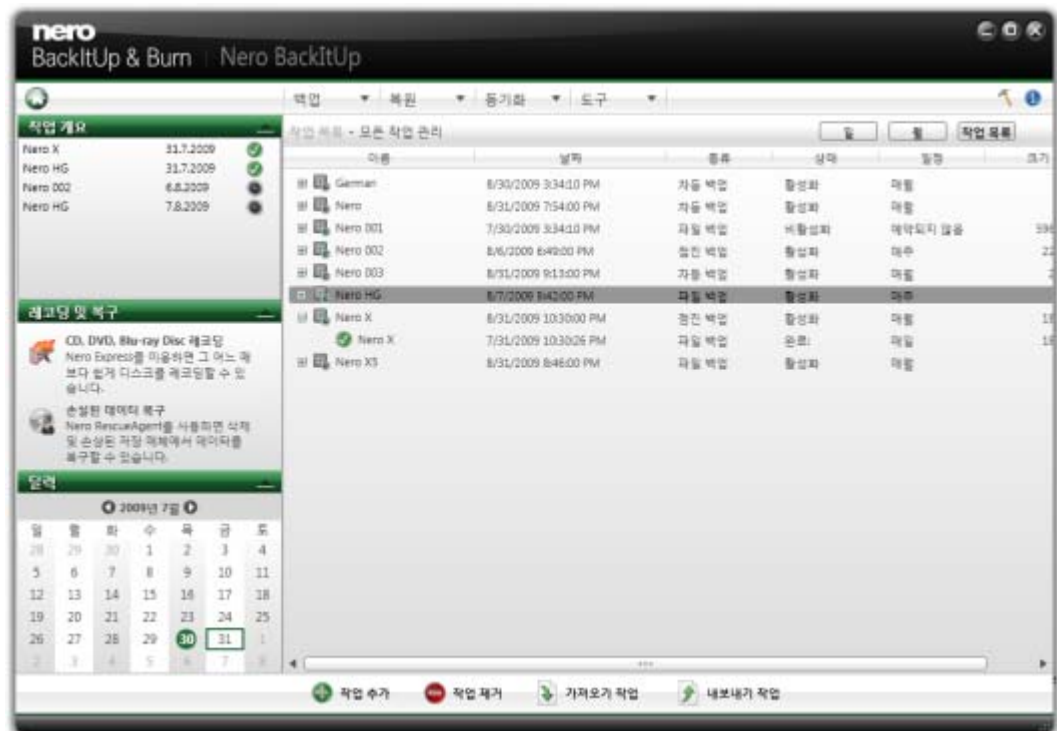
	시작 화면을 표시합니다.
	옵션 창이 열립니다.
	도움말 옵션을 표시합니다. 필요한 경우 새로운 제품 번호를 입력할 수도 있습니다.

창의 왼쪽에서 다음의 영역을 사용할 수 있습니다.

작업 개요	최근 수행된 작업, 현재 수행된 작업 및 계획된 다음 작업을 표시합니다. 작업을 클릭하여 작업 목록 화면을 열 수 있습니다. 시작 화면 및 작업 목록 화면에서만 사용할 수 있습니다.
개요	현재 작업을 완료하기 위해 필요한 단계의 개요를 제공합니다. 시작 화면 및 작업 목록 화면에서 사용할 수 없습니다.
정보	현재 작업과 관련된 시뮬레이션 정보가 표시됩니다. 시작 화면 및 작업 목록 화면에서 사용할 수 없습니다.
레코딩 및 복구	 - Nero Express을(를) 시작합니다.  - Nero RescueAgent을(를) 시작합니다.
달력	계획된 백업 작업과 종료된 백업 작업을 달력 보기로 표시합니다. 날짜를 클릭하여 달력과 작업 목록을 열 수 있습니다.

3.1 작업 화면

작업 목록 화면에는 계획된 작업과 수행된 작업이 표시됩니다. 동기화 > 작업 보기를 선택한 경우 동기화 작업이 표시됩니다. 백업 > 작업 보기를 선택한 경우 백업 작업만 표시됩니다. 작업 앞의 + 아이콘을 클릭하면 각 백업이 표시됩니다.



작업 목록

마우스 오른쪽 버튼을 이용하여 컨텍스트 메뉴를 열고 적절한 항목을 선택하여 작업을 수정할 수 있습니다. 다음 항목을 사용할 수 있습니다.

- 지금 실행
- 복사
- 수정
- 비활성화
- 내보내기
- 일정 조정
- 삭제

백업이 표시되면 컨텍스트 메뉴를 열고 적절한 항목을 선택하여 복구 프로세스를 시작할 수 있습니다.

백업을 선택하고 마우스 오른쪽 버튼으로 컨텍스트 메뉴를 표시하면 **복구**, **검색 및 복구** 또는 **삭제**를 사용할 수 있습니다.

4 Nero BackItUp으로 백업

Nero BackItUp을(를) 사용하여 데이터를 백업할 수 있습니다. **백업** 메뉴를 클릭하여 원하는 백업 작업을 시작합니다.

다음의 백업 작업을 사용할 수 있습니다.

자동 백업

Nero BackItUp에서는 자동 백업 기능인 자동 백업을 설정하고 구성할 수 있습니다. 설정이 되면 컴퓨터의 시스템 트레이에서 자동 백업을 사용할 수 있으며 지정한 폴더를 백그라운드에서 백업할 수 있습니다.

같은 파일에 대해 정기 백업을 수행하려는 경우 자동 백업을 설정하면 유용합니다. 예를 들어 백업에 대한 모든 설정이 구성되어 있으며 백업 날짜를 잊거나 백업을 계획대로 실행하지 않을 위험이 없는 장점이 있습니다(컴퓨터가 켜져 있어야 함).

파일 백업

파일 백업을 선택하면 선택한 개별 파일 및 폴더가 백업됩니다. 나중에 같은 파일을 다시 백업하려는 경우 백업 업데이트를 사용하면 이 작업을 더 쉽게 수행할 수 있으며 리소스 등을 절약할 수 있습니다.

파일 백업은 하드웨어 손상이나 화재 등의 불가항력으로 인해 발생할 수 있는 데이터 손실을 방지하는 데 유용합니다. 따라서 손실이 발생한 경우 데이터를 가능한 최신 상태로 복구할 수 있도록 자주 백업할 것을 권장합니다.

드라이브 백업

드라이브 백업을 선택하면 프로그램과 운영 체제를 포함하여 전체 드라이브(하드 드라이브 및/또는 파티션)가 백업됩니다.

드라이브 백업은 파일 백업과 반대로 복구 시 프로그램과 운영 체제를 복구합니다. 따라서 드라이브 백업은 하드웨어 손상 시 전체 운영 체제와 프로그램을 설정하는 데 유용합니다.

확인

Nero BackItUp을(를) 사용하여 기존 백업을 확인할 수 있습니다. Nero BackItUp에서는 백업을 성공적 복구 프로세스에 사용할 수 있는지 여부를 확인합니다. 이 프로세스 동안 데이터 무결성을 검사하고, 백업된 데이터를 원본 데이터와 비교합니다. 백업 직후 확인을

수행하고 그 사이에 데이터를 수정하지 않은 경우에는, 이 기능을 사용하여 모든 데이터가 성공적으로 백업되었는지 확인할 수 있습니다(데이터 확인).

참조:

- ☞ 자동 백업→ 16
- ☞ 파일 백업→ 24
- ☞ 드라이브 백업→ 27
- ☞ 백업 확인→ 35
- ☞ Nero BackItUp으로 복원→ 37

5 자동 백업

Nero BackItUp에서는 자동 백업을 설정하고 구성할 수 있습니다. 설정한 후에는 컴퓨터의 알림 영역에서 자동 백업을 사용하고 지정한 폴더를 백그라운드에서 백업할 수 있습니다.

다음 두 가지 자동 백업 옵션 중 선택할 수 있습니다.

- 파일 및 폴더를 온라인으로 자동 백업하도록 자동 백업 활성화
- 파일 및 폴더를 온라인으로 자동 백업하도록 Nero 온라인 백업을 사용한 자동 백업을 활성화합니다.

자동 백업 옵션 하나는 백업을 하드 드라이브에 저장하는 반면 다른 자동 백업 옵션은 인터넷 서비스 Nero Online Backup을 사용하여 백업을 온라인으로 저장합니다.

자동 백업을 사용하여 하드 드라이브에 저장할 때는 백업 일정을 정의할 수 있습니다.

온라인으로 저장하는 자동 백업은 모니터링되는 폴더에 변경이 발생할 때마다 자동으로 백업합니다.



자동 백업은 외부 또는 내부 하드 드라이브가 다른 파일 시스템으로 포맷된 경우에는 NTFS 파일 시스템으로 포맷합니다. 이 경우 이 드라이브의 모든 데이터가 손실됩니다.



Nero Online Backup은 온라인 데이터 저장소(유료일 수 있음)를 제공합니다. 백업할 파일의 업로드를 위해 광대역 인터넷 연결(예를 들어 DSL-1000 이상)을 권장합니다. 인터넷 연결 비용과 인터넷 서비스 Nero Online Backup 사용 요금은 사용자가 부담합니다.

5.1 자동 백업으로 하드 드라이브 저장

Nero BackItUp에서는 자동으로 파일 및 폴더를 로컬 또는 외부 하드 드라이브에 백업하도록 자동 백업을 설정하고 구성할 수 있습니다. 빈 드라이브를 사용할 것을 권장합니다. 자동 백업은 설정된 후 Windows 알림 영역에서 사용할 수 있습니다. 자동 백업은 모든 하드 드라이브의 모든 폴더를 정의된 순서로 정기적으로 백업합니다. 또한 개별 폴더를 선택하고 일정을 직접 정의할 수 있습니다.

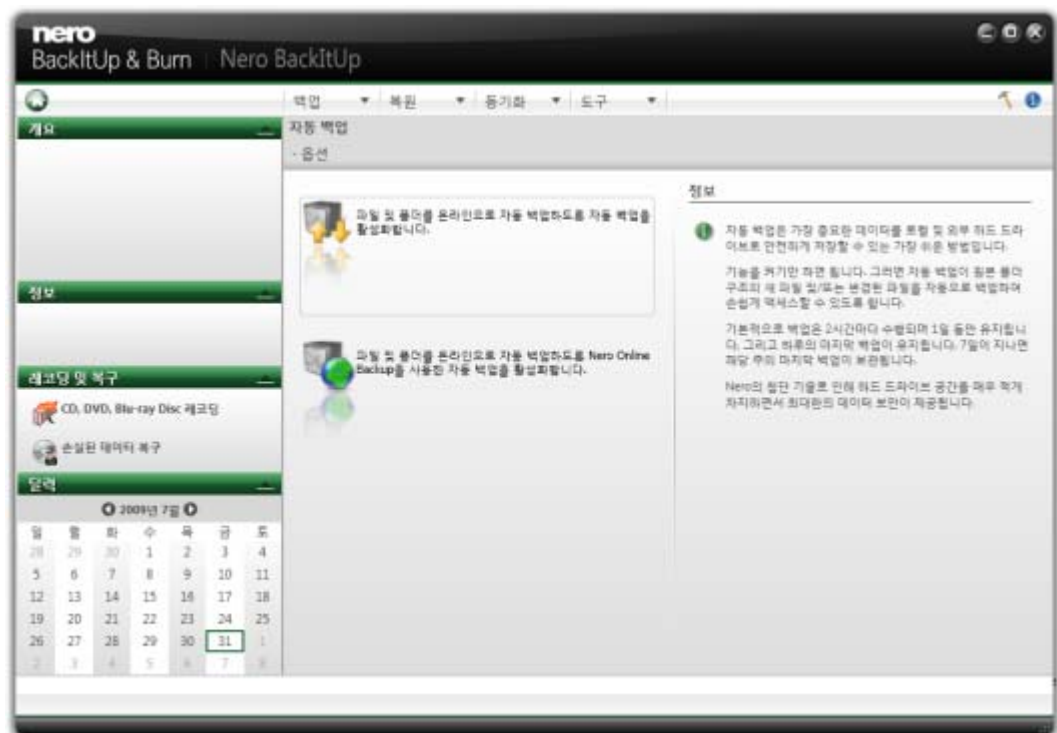
정기 백업을 실행할 경우 자동 백업 설정이 특히 유용합니다. 예를 들어 백업에 대한 모든 설정이 구성되어 있으며 백업 날짜를 잊거나 백업을 계획대로 실행하지 않을 위험이 없는 장점이 있습니다(컴퓨터가 켜져 있어야 함).



자동 백업은 외부 또는 내부 하드 드라이브가 다른 파일 시스템으로 포맷된 경우에는 NTFS 파일 시스템으로 포맷합니다. 이 경우 이 드라이브의 모든 데이터가 손실됩니다.

자동 백업을 설정하거나 설정을 변경하려면 다음과 같이 진행하십시오.

1. **백업 > 자동 백업** 메뉴를 클릭합니다.
- ➔ **자동 백업 - 옵션** 화면이 표시됩니다.




자동 백업 - 옵션

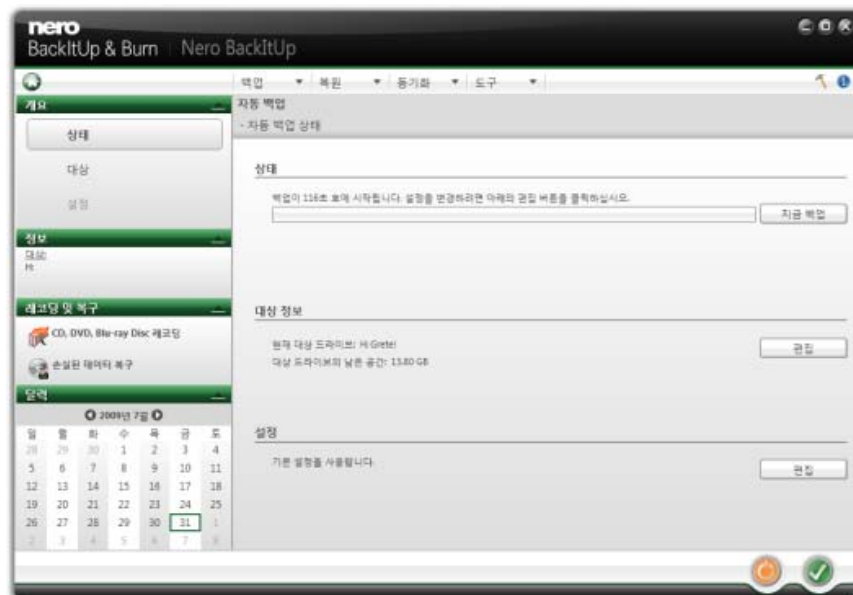
2. 적절한 **자동 백업** 항목을 선택합니다.
- ➔ Nero BackItUp에서 빈 외부 하드 드라이브를 감지하지 못하면 어떻게 할지를 묻는 창이 열립니다. 대상을 직접 선택하려면 **아니오**, 다른 대상 선택 버튼을 클릭합니다.
- ➔ **자동 백업 - 대상 드라이브 선택** 화면이 표시됩니다.



자동 백업 - 대상 장치 선택

3. 원하는 대상을 선택하고  버튼을 클릭합니다.

- ➔ 드라이브를 NTFS 시스템으로 포맷합니다. 포맷하는 동안 진행 상태 창이 열리고 진행 상태가 표시됩니다.
- ➔ 자동 백업 - 자동 백업 상태 화면이 표시됩니다.

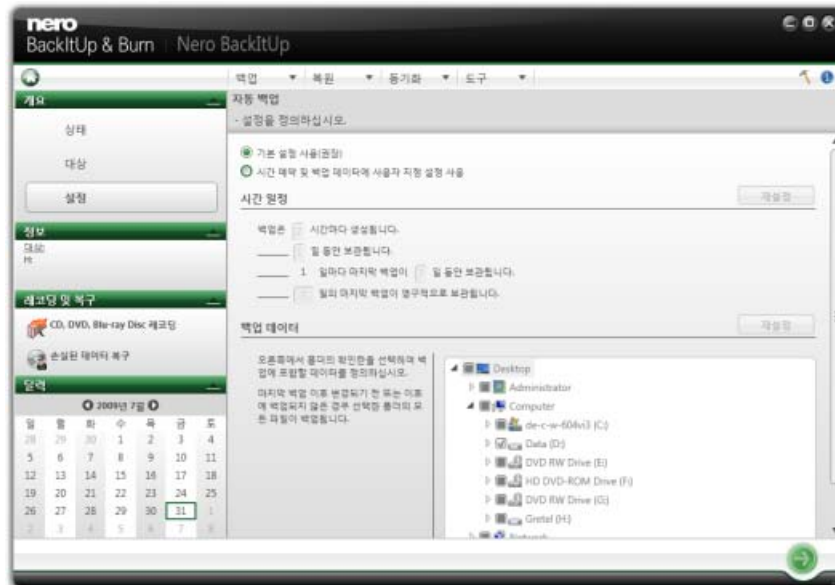


자동 백업 - 자동 백업 상태

4. 일정 및 백업할 폴더에 관한 기본 설정을 변경하려는 경우

1. 설정 영역의 편집 버튼을 클릭합니다.

→ 자동 백업 - 설정 정의 화면이 표시됩니다.



2. 시간 예약 및 데이터 백업에 사용자 정의 설정 사용 옵션 버튼을 선택합니다.

3. 시간 예약 영역에 원하는 값을 입력합니다. 언제든지 **재설정** 버튼을 클릭하여 값을 기본 설정으로 되돌릴 수 있습니다.

4. 백업할 폴더의 데이터 백업 영역에서 확인란을 선택합니다.

5. → 버튼을 클릭합니다.

→ 자동 백업 - 자동 백업 상태 화면이 다시 표시됩니다.

5. 지금 첫 번째 백업을 수동으로 시작하려면 **상태** 영역에서 **지금 백업** 버튼을 클릭합니다.

→ 지정한 폴더의 첫 번째 전체 백업이 실행됩니다. **상태** 영역의 진행률 막대로 진행 상태를 모니터링할 수 있습니다.

6. ✓ 버튼을 클릭합니다.

→ 최종 화면이 표시됩니다. 자동 백업이 설정되었고 지정한 설정에 따라 자동으로 백업 업데이트를 수행합니다.



자동 백업 끄기

자동 백업을 끄려면 **자동 백업 상태** 화면에서  버튼을 클릭하십시오.

5.2 자동 백업으로 온라인 저장

Nero BackItUp에서는 인터넷 서비스 Nero Online Backup을 백업 위치로 이용하여 파일과 폴더를 자동으로 온라인 백업하도록 자동 백업을 설정하고 구성할 수 있습니다. 설정된 후에는 Windows 알림 영역에서 자동 백업을 사용할 수 있으며 지정한 폴더가 정의된 순서대로 백그라운드에서 백업됩니다.

자동 백업 설정은 특히 같은 파일을 정기적으로 백업하고 컴퓨터가 데이터에 독립적으로 액세스할 수 있도록 할 때 유용합니다.

자동 백업이 사용자 환경에 따라 자동 백업 프로세스를 실행할 수 있으려면 자동으로 백업할 파일 형식과 저장할 폴더를 구성하고 백업 대상을 정의해야 합니다.



Nero Online Backup은 온라인 데이터 저장소(유료일 수 있음)를 제공합니다. 백업할 파일의 업로드를 위해 광대역 인터넷 연결(예를 들어 DSL-1000 이상)을 권장합니다. 인터넷 연결 비용과 인터넷 서비스 Nero Online Backup 사용 요금은 사용자가 부담합니다.

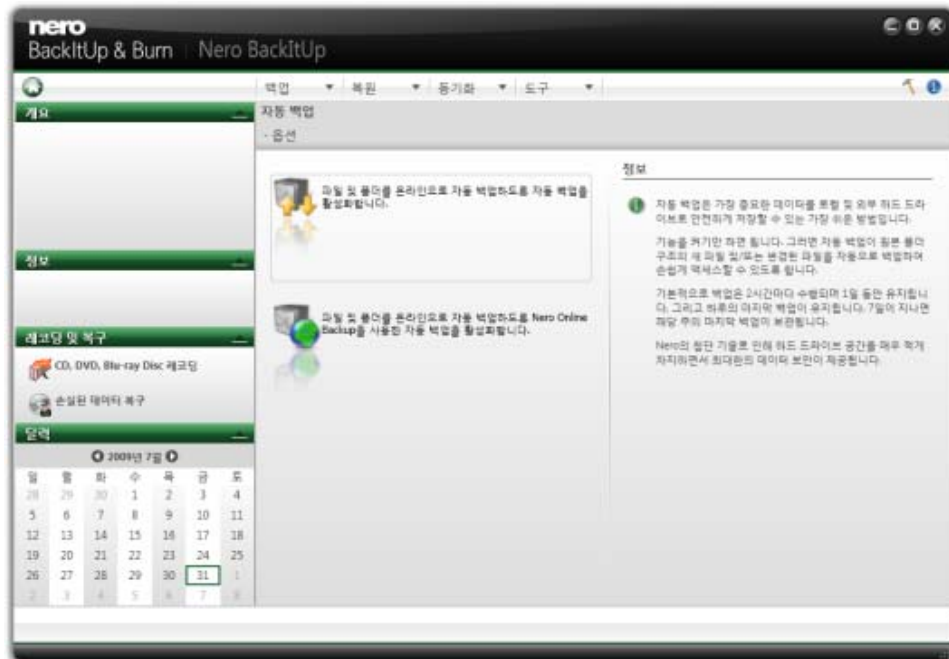


업데이트 백업 방식은 자동 백업 기능을 통한 자동 백업에 사용됩니다. 이 과정에서, 이전 백업의 데이터를 수정된 데이터로 덮어씁니다. 즉, 백업 버전이 존재하지 않으므로 이전 백업 버전에 액세스할 수 없습니다.

모니터링되는 폴더에서 삭제된 파일은 백업에 유지됩니다. 이 파일을 백업에서도 삭제하려면 **자동 백업 상태** 화면에서 액세스할 수 있는 삭제 기능을 사용하십시오.

자동 백업을 설정하거나 설정을 변경하려면 다음과 같이 하십시오.

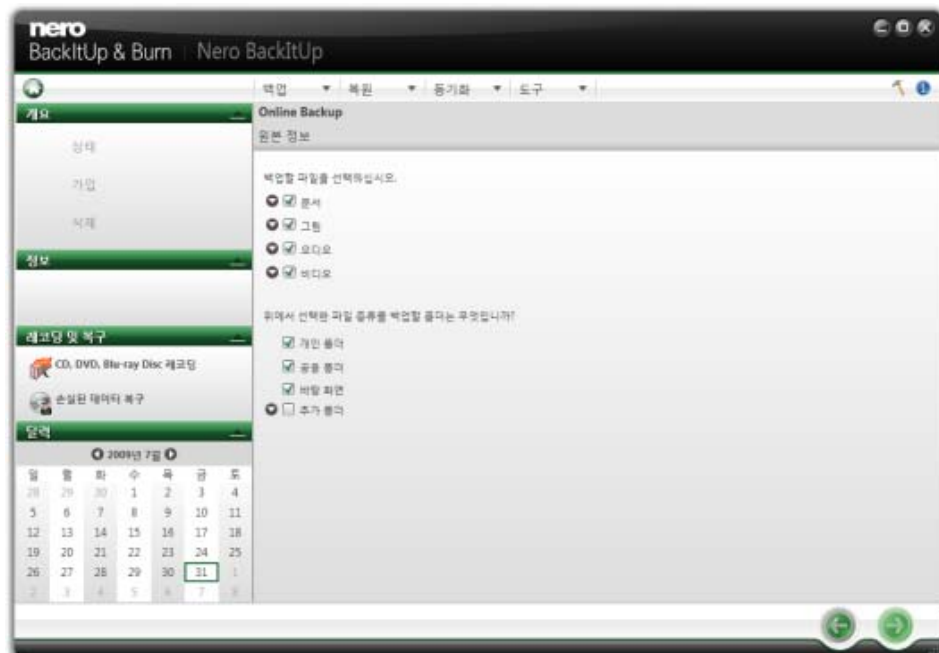
1. **백업 > 자동 백업** 메뉴를 클릭합니다.
- **자동 백업 - 옵션** 화면이 표시됩니다.




자동 백업 - 옵션


2. 적절한 자동 백업 항목을 선택합니다.


➔ 소스 정보 화면이 표시됩니다.



온라인 자동 백업 - 소스 정보

3. 백업할 파일 형식을 지정합니다.
 1. 구성할 파일 형식 앞의 ▼ 버튼을 클릭합니다.
 2. 백업에 포함할 파일 형식 앞의 확인란을 선택합니다.
 3. 백업에서 제외할 파일 형식 앞의 확인란을 선택 취소합니다.
 4. 파일 형식 목록 끝의 **파일 형식 추가** 확인란을 선택하고 백업에 추가할 파일 형식을 입력합니다.
4. 자동 백업으로 모니터링할 폴더를 지정합니다.
 1. 백업에 포함할 폴더 앞의 확인란을 선택합니다.
 2. 백업에서 제외할 폴더 앞의 확인란을 선택 취소합니다.
 3. **추가 폴더** 확인란을 선택하고 ▼ 버튼을 클릭하여 모니터링 목록에 폴더를 추가합니다.
5.  버튼을 클릭합니다.

→ 아직 Nero Online Backup 서비스에 가입하지 않았거나 자동 백업이 꺼진 상태에서는 **Nero Online Backup - 계정 생성 또는 기존 계정 데이터 입력** 화면이 표시됩니다. 여기에서 계정 정보를 입력할 수 있습니다.
6. 아직 Nero Online Backup 서비스에 가입하지 않은 경우 적절한 옵션 버튼을 선택합니다.
7.  버튼을 클릭합니다.

→ **Nero Online Backup - 새 계정 생성** 화면이 표시됩니다.
8. 백업 저장소와 가입 기간을 선택하십시오.
9. 계정 암호를 선택하십시오.
10. 전자 메일 주소를 입력하십시오.
11. **이용 약관** 링크를 클릭하여 계약 조건을 신중하게 읽어보십시오. 계약 조건에 동의하는 경우 **이용 약관을 읽었습니다**. 확인란을 선택하십시오. 이 계약에 동의하지 않으면 가입할 수 없습니다.
12.  버튼을 클릭합니다.


→ **자동 백업 - 자동 백업 상태** 화면이 표시됩니다. 여기에서 백업 상태와 가입 정보를 보고 Nero Online Backup에서 저장소의 파일과 폴더를 삭제할 수도 있습니다.

13.  버튼을 클릭합니다.

➔ 지정한 폴더의 첫 번째 전체 백업이 실행됩니다. 작업 표시줄의 상태 정보를 통해 진행 상태를 확인할 수 있습니다. 최종 화면이 표시됩니다. 자동 백업이 설정되었고 지정한 설정에 따라 자동으로 백업 업데이트를 수행합니다.



자동 백업 끄기

자동 백업을 끄려면 **자동 백업 상태** 화면에서  버튼을 클릭하십시오.

6 파일 백업

Nero BackItUp을(를) 사용하여 파일 백업을 수행할 수 있습니다. 즉, 개별 파일을 백업할 수 있으며 나중에 특정 시점으로 복원할 수 있음을 의미합니다. 드라이브 백업에 비교하면 이 옵션을 사용할 경우 운영 체제나 프로그램은 복원할 수 없습니다.

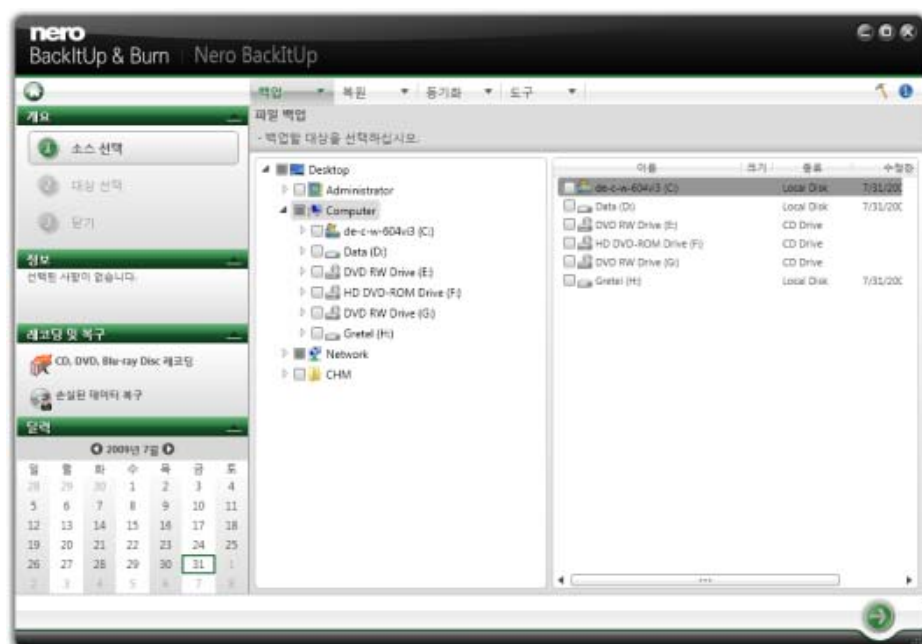
첫 번째 단계에서는 백업할 파일과 폴더를 선택합니다.

다음 단계에서는 백업을 저장할 대상을 선택합니다. 백업을 하드 드라이브나 이동식 데이터 매체에 저장하고, 이를 디스크에 레코딩하거나 온라인 저장소를 사용할 수 있습니다.

필요에 맞게 설정할 수 있습니다.


파일을 백업하려면 다음과 같이 진행합니다.

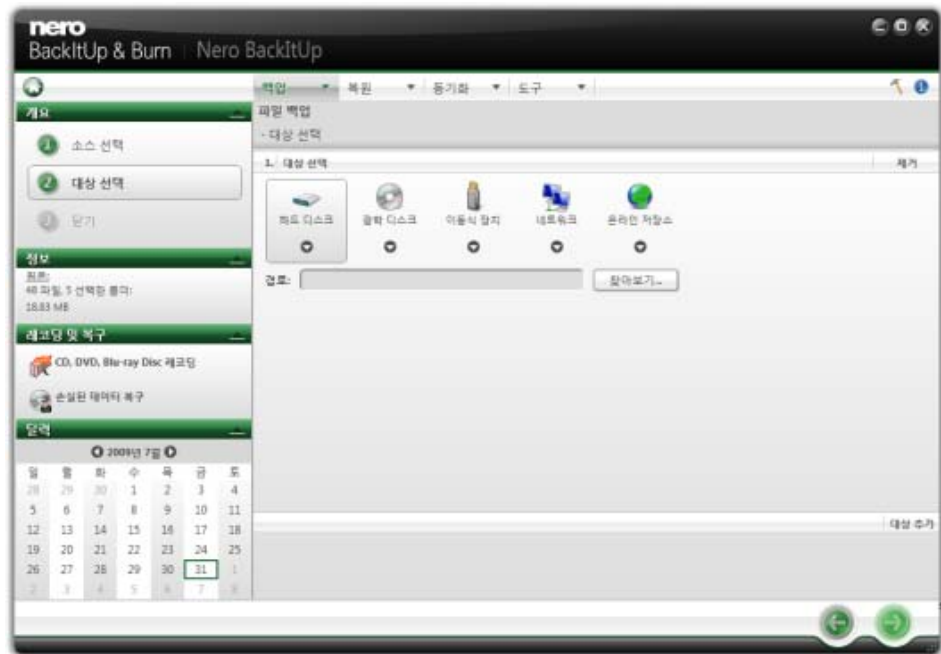
1. 백업 > 파일 백업 메뉴를 클릭합니다.
→ 파일 백업 - 백업 대상 선택 화면이 표시됩니다.




파일 백업 - 백업 대상 선택

2. 백업에 추가할 폴더나 파일 앞의 확인란을 선택합니다. 왼쪽에서 폴더를 선택하면 해당 폴더에 있는 파일이 오른쪽에 표시됩니다.
→ 선택된 파일이 백업에 추가됩니다.

3.  버튼을 클릭합니다.
- 파일 백업 - 대상 선택 화면이 표시됩니다.




파일 백업 - 대상 선택

4. 원하는 대상을 나타내는 아이콘을 클릭하고 드롭다운 메뉴에서 대상을 지정합니다.
5. **찾아보기** 버튼을 클릭하여 선택한 대상 경로를 지정합니다.
6. 다른 대상으로 백업하려면 **대상 추가** 버튼을 클릭하고 앞의 두 단계를 반복합니다.
7.  버튼을 클릭합니다.
- 파일 백업 - 백업 구성 화면이 표시됩니다([백업 설정 화면](#)→ 29 참조).



파일 백업 - 백업 구성

8. **백업 이름** 입력 필드에 백업 이름을 입력합니다.
9. 이 백업을 예약하거나 정기적으로 실행하려면:
 1. **시간 예약** 드롭다운 메뉴에서 백업 예약 유형을 선택합니다.
 2. 예약을 지정하려면 **편집** 버튼을 클릭합니다.
 - **시간 예약 정의** 창이 열립니다.
 3. 백업 예약에 적합한 시작 날짜 및 기타 시간 설정을 선택합니다.
 4. **백업 유형 선택** 드롭다운 메뉴에서 다음 백업에 사용되는 백업 유형을 선택합니다(**백업 유형**→ 31).
10. **옵션** 영역에서 원하는 대로 다른 설정을 구성합니다.
11. 필요한 경우 **전문가 옵션** 영역에서 추가 옵션을 지정합니다(**전문가 옵션 개요**→ 42 참조).
12.  버튼을 클릭합니다.
 - 파일 백업이 수행되고 최종 화면이 표시됩니다. 작업 표시줄에서 프로세스 상태를 확인할 수 있습니다.

7 드라이브 백업

Nero BackItUp을(를) 사용하여 드라이브 백업을 수행할 수 있습니다. 드라이브 백업은 파일 백업과 반대로 복구 시 프로그램과 운영 체제를 복구합니다.

드라이브 백업은 업데이트할 수 없습니다.

첫 번째 단계에서는 백업할 드라이브를 선택합니다.

다음 단계에서는 백업을 저장할 대상을 선택합니다. 백업을 하드 드라이브나 이동식 데이터 매체에 저장하고, 이를 디스크에 레코딩하거나 온라인 저장소를 사용할 수 있습니다.

드라이브를 백업할 경우에는 일반적으로 백업 파일 크기가 큼니다. 백업을 디스크에 레코딩할 경우 일반적으로 여러 개의 디스크가 필요합니다. 첫 번째 백업 디스크는 항상 부트 가능 디스크입니다. 백업을 디스크에 레코딩하지 않을 경우에도 긴급 시 CD/DVD에서 컴퓨터를 시작하고 드라이브를 복구할 수 있도록 부트 가능 디스크를 만드는 것이 좋습니다.


필요에 맞게 설정할 수 있습니다.





관리자 권한

하드 드라이브와 파티션을 백업하고 복구하려면 관리자 권한이 있어야 합니다.

드라이브를 백업하려면 다음과 같이 하십시오.

1. **백업 > 드라이브 백업** 메뉴를 클릭합니다.
→ **드라이브 백업 - 드라이브 또는 파티션 선택** 화면이 표시됩니다.
2. 백업에 추가할 드라이브 또는 파티션 앞의 확인란을 선택합니다. 왼쪽의 폴더를 선택하면 오른쪽에 정보가 표시됩니다.
→ 선택한 드라이브 또는 파티션이 백업에 추가됩니다.
3.  버튼을 클릭합니다.
→ **드라이브 백업 - 대상 선택** 화면이 표시됩니다.
4. 원하는 대상을 나타내는 아이콘을 클릭하고 드롭다운 메뉴에서 대상을 지정합니다.
5. **찾아보기** 버튼을 클릭하여 선택한 대상 경로를 지정합니다.
6. 다른 대상으로 백업하려면 **대상 추가** 버튼을 클릭하고 앞의 두 단계를 반복합니다.

7.  버튼을 클릭합니다.
→ 드라이브 백업 - 백업 구성 화면이 표시됩니다 ([백업 설정 화면](#)→ 29 참조).
8. 백업 이름 필드에서 백업 이름을 선택합니다.
9. 이 백업을 예약하거나 정기적으로 실행하려면:
 1. 시간 예약 드롭다운 메뉴에서 백업 예약 유형을 선택합니다.
 2. 편집 버튼을 클릭합니다.
→ 시간 예약 정의 창이 열립니다.
 3. 백업 예약에 적합한 시작 날짜 및 기타 시간 설정을 선택합니다.
10. 옵션 영역에서 원하는 대로 다른 설정을 구성합니다.
11. 필요한 경우 전문가 옵션 영역에서 추가 옵션을 지정합니다([전문가 옵션 개요](#)→ 42 참조).
12.  버튼을 클릭합니다.
→ 드라이브 백업이 수행되고 최종 화면이 표시됩니다. 상태 표시줄에서 프로세스 상태를 확인할 수 있습니다.

8 백업 설정 화면

백업할 소스를 선택하고 백업 대상을 지정한 후에는 **파일/드라이브 백업 - 백업 구성** 화면에서 백업 설정을 구성하고 백업을 시작할 수 있습니다.



파일 백업 - 백업 구성

백업 유형 및 이름 영역에서 다음 설정 옵션을 사용할 수 있습니다.

백업 유형 선택	백업 유형을 지정합니다. 전체 백업 , 백업 업데이트 , 증분 백업 및 차동 백업 의 네 가지 유형을 사용할 수 있습니다. 이들 항목은 파일 백업을 예약할 때만 사용할 수 있습니다(즉, 나중에 같은 백업을 실행할 때). 드라이브 백업은 항상 전체 백업 입니다.
백업 이름	백업 이름을 지정합니다.

시간 예약 영역에서는 다음과 같은 설정 옵션을 사용할 수 있습니다.

시간 예약	<p>백업할 시점과 빈도를 지정합니다. 다음의 항목을 사용할 수 있습니다.</p> <p>한 번: 정확하게 한 번 백업합니다.</p> <p>매일: 매일 백업합니다.</p> <p>매주: 매주 하나 이상의 지정된 날짜(예를 들어 매주 화요일과 목요일)에 백업합니다.</p> <p>매월: 매월 백업합니다.</p> <p>유휴 시: 활성화된 응용 프로그램이 없고 사용자 입력이 없을 때처럼 컴퓨터가 비활성 상태일 때 백업을 시작합니다.</p> <p>시스템 시작 시: 운영 체제가 시작될 때 백업을 시작합니다.</p> <p>로그온 시: 시스템에 로그인할 때 백업을 시작합니다.</p> <p>예약하지 않음: 즉시 한 번 백업하며 예약할 수 없습니다.</p> <p>디렉터리 변경 시: 백업 소스가 변경될 때 백업을 시작합니다.</p>
편집	<p>시간 예약 정의 창을 엽니다. 여기에서는 (첫 번째) 백업의 시작 날짜와 시간 등을 지정할 수 있습니다.</p> <p>예약 유형 한 번, 매일, 매주, 매월 및 유휴 시 예약 유형에 대한 버튼을 사용할 수 있습니다.</p>

옵션 영역에서는 다음 설정 옵션을 사용할 수 있습니다.

압축 선택	백업하기 전에 데이터를 압축합니다. 여기에서 압축 수준을 선택합니다.
암호화 선택	아래 입력 필드를 사용하여 암호로 백업을 암호화할 수 있는 암호화 기능을 활성화합니다. 전통적 암호화 절차 또는 AES 암호화 절차 중에서 선택합니다.
암호/암호 확인	암호화 암호를 지정합니다. 나중에 백업을 복구할 때 이 암호가 필요합니다.
암호 힌트	암호 분실 시 도움이 되는 힌트를 정의할 수 있습니다.

백업 후 확인 사용	백업 후 데이터가 완전하며 올바른지 확인합니다.
백업 후 PC 종료	백업 프로세스가 끝나면 자동으로 PC를 종료합니다.



작업 완료 후 컴퓨터를 종료하는 옵션은 Nero BackItUp Agent의 컨텍스트 메뉴에서 언제든지 선택할 수 있습니다. Nero BackItUp Agent는 컴퓨터의 알림 영역에서 사용할 수 있습니다.

참조:

☞ 백업 및 복원 전문가 옵션 개요 → 42

8.1 백업 종류 정보

Nero BackItUp에는 네 가지 백업 유형이 있습니다.

- 전체 백업
- 차등 백업
- 증분 백업
- 백업 업데이트

전체 백업 유형을 사용하면 선택한 모든 파일과 폴더가 백업됩니다. 첫 번째 백업은 항상 전체 백업입니다.

증분 백업 유형을 사용하면 마지막 백업과 비교하여 변경된 모든 파일이 저장됩니다.

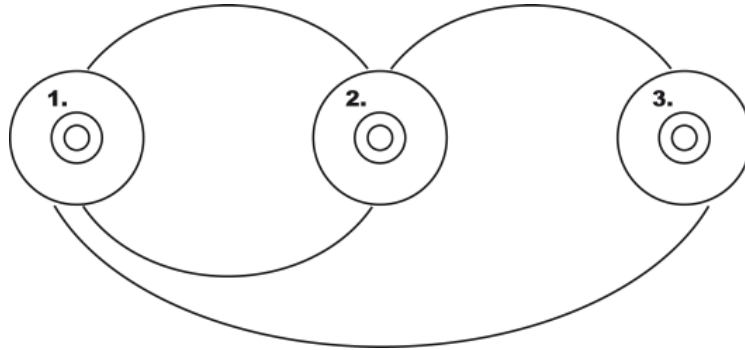
차등 백업 유형을 선택하면 첫 번째 백업과 비교하여 변경된 모든 파일이 저장됩니다.

업데이트 백업 유형을 사용할 경우 실제 절차는 백업을 하는 미디어에 따라 달라집니다.

- **업데이트 백업** 유형을 사용하여 하드 드라이브에 백업할 경우 변경된 데이터가 이전 백업의 데이터를 덮어씁니다. 즉, 이전 버전이 지워지고 이전 백업 상태에 액세스할 수 없게 됩니다.
- **업데이트 백업** 유형을 사용하여 마지막 백업을 레코딩한 디스크에 백업할 경우 절차는 **증분 백업**의 절차와 같습니다. 이러한 경우 새 세션에서 폴더가 생성됩니다.

전체, **증분** 및 **차등**의 세 가지 **백업** 유형을 사용할 때는 백업을 저장할 미디어에 제한이 없습니다. 예를 들어 디스크에 공간이 있으면 이전 백업에 사용한 디스크를 사용할 수

있습니다(Nero BackItUp이 자동으로 멀티세션 디스크를 시작). 새 미디어로도 백업할 수 있습니다.



중분 백업(위) 및 차등 백업(아래)

다음 예제에서는 중분 백업과 차등 백업의 차이를 설명합니다.

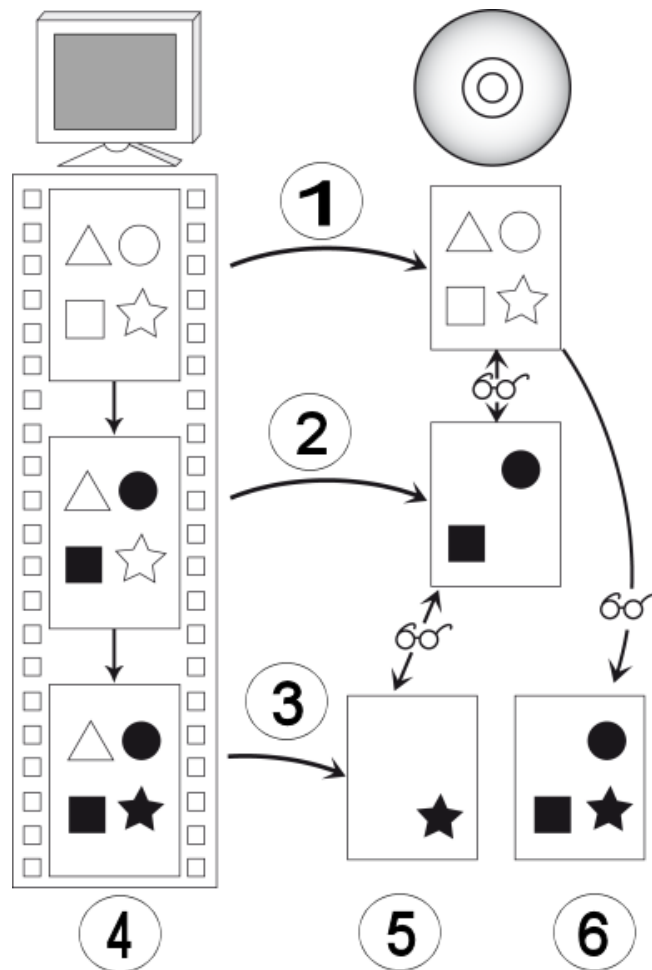
100장의 사진이 있고 이를 백업한다고 가정하겠습니다. 첫 번째(전체) 백업에는 100장의 사진이 포함됩니다. 그런 후 25장의 사진을 변경했고 이를 다시 백업하고자 합니다. 중분 또는 차등 백업을 선택합니다(두 번째 백업에 무엇을 선택하든지 관계 없음). 25장의 변경된 사진이 백업됩니다. 그런 후 다른 10장의 사진을 변경하고 이를 다시 백업하고자 합니다.

중분 백업을 선택하면 10장의 사진(마지막 백업 이후 변경된 사진)이 백업됩니다. Nero BackItUp이 마지막 백업과 현재 상태를 비교합니다.

차등 백업을 선택하면 35장의 사진(첫 번째 백업 후 변경된 사진)이 백업됩니다. Nero BackItUp이 첫 번째 백업과 현재 상태를 비교합니다.

따라서 중분 백업에는 저장 공간이 덜 필요하지만 대개 더 많은 백업 버전이 만들어집니다. 결과적으로 많은 작은 버전을 차례로 복구하고 준비해야 하기 때문에 복구하는 데 시간이 더 오래 걸립니다.

차등 백업의 경우 이와 반대이며, 더 많은 저장 공간이 필요하지만 두 개의 백업 버전(첫 번째와 마지막)만 필요합니다. 따라서 첫 번째 백업 후 수행된 모든 변경 사항이 마지막 버전에 포함되기 때문에 복구의 경우 두 버전만 복구되고 준비됩니다.



차등 백업과 증분 백업 간 데이터 백업 차이

1	1차 백업	4	컴퓨터의 데이터 흰색: 원본 데이터 검은색: 변경된 데이터
2	2차 백업	5	증분 백업 첫 번째 전체 백업 이후 수정된 데이터가 백업됩니다.
3	3차 백업	6	차등 백업 마지막 백업 이후 수정된 데이터가 백업됩니다.

다음 표에서는 사용 중인 응용 프로그램에 적합한 업데이트 유형을 결정하는 데 도움이 되는 정보를 제공합니다.

백업 유형	백업 세트에 대한 저장 공간 요구 사항	복구에 드는 노력	이전 버전 액세스 가능 여부
전체 백업	매우 높음	매우 낮음(현재 버전만 필요함)	예
차등 백업	중간	낮음 (현재 버전과 첫 번째 버전이 유지되어야 함)	예
증분 백업	낮음	높음 (모든 버전이 유지되어야 함)	예
백업이 하드 드라이브로 업데이트 (이전 버전은 삭제)	매우 낮음	매우 낮음(현재 버전만 필요함)	아니오

8.2 시간 예약 정보

시간 예약을 정의한 경우 정의된 시간에 백업 프로세스가 자동으로 수행됩니다. 이 용도로 시스템 시간이 사용됩니다.

이렇게 하려면 컴퓨터가 켜져 있고 운영 체제가 실행 중이어야 합니다. Nero BackItUp은(는) 백그라운드에서 작업할 수 있으므로 예약 백업을 실행하기 위해 실행 중일 필요는 없습니다.

선택한 설정에 따라 백업은 로그인된 사용자 없이 실행될 수 있거나 사용자가 로그인해야 실행될 수도 있습니다.

백업이 일정대로 실행되도록 하려면 선택한 대상 저장 미디어를 제공합니다.

- 디스크에 백업을 레코딩하려는 경우 레코더에 적절한 공 디스크를 넣습니다.
- FTP 서버로 백업할 경우에는 컴퓨터가 인터넷에 연결되어 있는지 확인합니다.
- 이동식 매체나 외부 하드 드라이브에 백업하는 경우 적절한 장치를 연결하고 설치합니다.

백업이 성공적으로 완료되면 시스템 트레이에 해당 메시지가 나타납니다. **전문가 옵션** 영역에서 알림을 설정하면 전자 메일을 받게 됩니다(네트워크 또는 인터넷에 연결된 경우).

9 백업 확인


Nero BackItUp을(를) 사용하여 기존 백업을 확인할 수 있습니다. Nero BackItUp은(는) 백업을 사용하여 성공적으로 복구할 수 있는지 여부를 확인합니다. 이 프로세스 중 데이터 무결성을 검사하고, 백업된 데이터를 원본 데이터와 비교합니다. 백업 직후 확인을 수행하고 그 사이에 데이터가 수정되지 않은 경우에는, 이 기능을 사용하여 모든 데이터가 성공적으로 백업되었는지 여부를 확인할 수 있습니다(데이터 확인).

백업을 확인하려면 다음과 같이 하십시오.

1. **백업 > 확인** 메뉴를 클릭합니다.
→ 백업 확인 화면이 표시됩니다.
2. 선택 목록에서 백업을 선택하거나 **찾아보기** 버튼을 사용하여 다른 백업을 선택합니다. 백업이 FTP 서버에 있는 경우 **FTP 찾아보기** 버튼을 클릭합니다.
→ 확인 옵션 버튼을 사용할 수 있으며 선택한 백업에 대한 정보가 표시됩니다.



백업 확인

3. 파일 백업을 선택한 경우에는 파일 백업에 사용할 확인 유형을 지정합니다.
 1. 모든 파일이 백업되었는지 검증하려면 **내용으로 검증** 옵션 버튼을 선택합니다.
 2. 백업된 파일의 CRC 체크섬을 원본 파일의 CRC 체크섬과 비교하려면 **CRC로 검증** 옵션 버튼을 선택합니다.
 3. 백업 후 파일이 변경되었는지 여부를 확인하려면 **수정한 날짜로 확인** 옵션 버튼을 선택합니다.
4. 드라이브 백업을 선택한 경우에는 드라이브 백업에 사용할 확인 유형을 지정합니다.
 1. 모든 파일이 백업되었는지 검증하려면 **내용으로 검증** 옵션 버튼을 선택합니다.
 2. 백업의 가용성을 확인하려면 **백업 파일 형식 확인** 옵션 버튼을 선택합니다.
5.  버튼을 클릭합니다.
 - 확인이 수행됩니다.
 - 확인에 성공하면 확인 결과를 알리는 창이 표시됩니다.



"데이터 검증 과정이 성공적으로 마무리되었습니다."라는 메시지는 검증한 데이터에 오류가 없으며 복구하기에 적합함을 의미합니다

"데이터 확인에 실패했습니다" 메시지가 나타나면 확인된 백업이 복원 프로세스에 적합한지 보증할 수 없습니다. 백업 파일에 오류가 있거나 컴퓨터에 비교할 데이터가 없는 등의 여러 가지 이유가 있을 수 있습니다.

→ 메시지 창이 닫힙니다. 백업이 확인되었습니다.

10 Nero BackItUp으로 복원

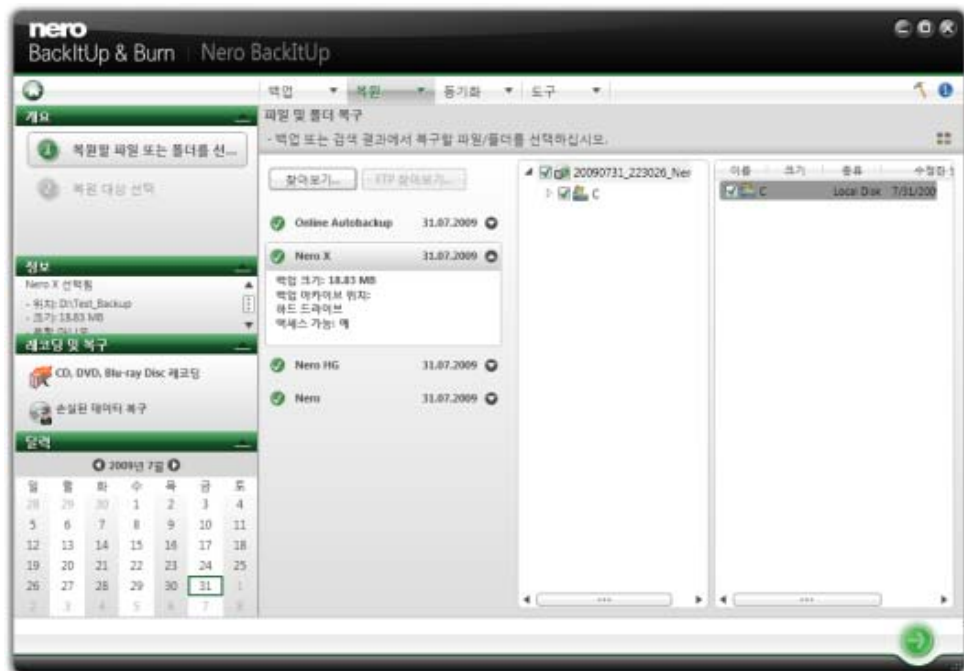
10.1 파일 백업 복원

Nero BackItUp에서는 파일 백업을 복원할 수 있습니다. 이 프로세스 중 파일 백업의 내용이 복원됩니다. 복원 프로세스에서 개별 파일을 제외하거나 복원할 특정 파일을 선택할 수 있습니다. 드라이브 백업을 선택하여 개별 파일을 복원할 수도 있습니다. 파일 백업의 경우 드라이브 백업 복원 프로세스와는 달리 프로그램이나 운영 체제를 복원할 수 없습니다. 첫 번째 단계에서는 복원할 파일과 폴더를 선택합니다.

다음 단계에서는 백업을 복원할 경로를 선택하고 원하는 방식으로 설정을 합니다.

파일 백업을 복원하려면 다음과 같이 진행합니다.

1. 복원 > 파일 복원 메뉴를 클릭합니다.
 - ➔ 파일 및 폴더 복원 - 백업 또는 검색된 결과에서 복원할 파일/폴더 선택 화면이 표시됩니다. 제외된 백업이 가운데 창에 표시됩니다.



백업 선택

2. 백업을 준비합니다.

1. 백업이 디스크에 있으면 드라이브에 디스크를 넣습니다.
2. 백업을 하드 드라이브, 네트워크 드라이브 또는 이동식 매체에 저장한 경우 컴퓨터에서 해당 드라이브에 액세스할 수 있는지 확인합니다.

3. 원하는 백업을 선택합니다.

→ 백업의 파일 및 폴더가 오른쪽 영역에 표시됩니다.



복원하려는 백업이 표시되지 않으면 **찾아보기** 버튼을 클릭하여 하드 디스크에서 검색하거나 **FTP 찾아보기** 버튼을 클릭하여 FTP 서버에서 검색합니다.



백업이 자동 백업을 통해 온라인 저장소인 Nero Online Backup에 저장된 경우 **온라인 자동 백업**을 클릭하고 **가입 ID**와 **암호**를 입력합니다.

4. 복원하려는 폴더나 파일 앞의 확인란을 선택합니다. 왼쪽의 폴더를 선택하면 오른쪽에 해당 폴더의 파일이 표시됩니다.



검색 보기



버튼을 클릭하면 **검색 보기**가 열립니다. 여기에서는 **복원 바구니**에 추가할 수 있는 특정 파일을 백업에서 검색할 수 있습니다.

5.  버튼을 클릭합니다.

→ **파일 및 폴더 복원 - 복원 옵션** 선택 화면이 표시됩니다.




복구 옵션

6. 원래 경로에 백업을 복구하려면 **원래 경로로 백업 복구** 옵션 버튼을 선택합니다.
7. 사용자 특정 폴더를 마이그레이션하려면 **사용자 특정 폴더를 현재 사용자로 마이그레이션** 확인란을 선택합니다.



사용자 특정 폴더를 현재 사용자로 마이그레이션은 현재 로그인된 사용자의 경로로 복원할 **내 문서** 등의 사용자 특정 폴더를 가리킵니다. 이 확인란을 선택 취소하면 Nero BackItUp은(는) 사용자 특정 폴더를 백업이 저장된 사용자 경로로 복원합니다.

8. 백업을 복구할 경로를 지정하려면 다음을 수행합니다.
 1. **사용자 정의 경로로 복원** 옵션 버튼을 선택합니다.
 2. **찾아보기** 버튼을 클릭합니다.
 - **폴더 찾아보기** 창이 열립니다.
 3. 원하는 복원 경로를 선택하고 **확인** 버튼을 클릭합니다.
 - **폴더 찾아보기** 창이 닫히고 선택한 경로가 전송됩니다.

4. 원래의 디렉터리 구조를 유지하려면 **원래 디렉터리 구조 유지** 확인란을 선택합니다.
9. **충돌 해결 방법** 옵션 버튼을 사용하여 복원할 파일이 이미 컴퓨터에 있을 경우의 조치를 선택합니다.
10. 필요한 경우 **전문가 옵션** 영역에서 추가 옵션을 지정합니다([전문가 옵션 개요→ 42](#) 참조).
11.  버튼을 클릭합니다.
 - ➔ 복원이 수행되고 최종 화면이 표시됩니다. 작업 표시줄에서 프로세스 상태를 확인할 수 있습니다.

참조:

 [백업 및 복원 전문가 옵션 개요→ 42](#)

10.2 드라이브 백업 복원

Nero BackItUp을(를) 사용하면 드라이브 백업을 복원할 수 있습니다. 이 프로세스 도중 드라이브 백업 내용이 복원됩니다. 프로그램 및 운영 체제가 복원됩니다. 일반적으로 활성 하드 드라이브나 파티션은 복원을 위해 잠글 수 없기 때문에 활성 하드 드라이브나 파티션을 복원하려면 문제가 발생합니다. 이 경우에는 Nero BackItUp에서 생성할 수 있는 Nero BackItUp ImageTool을(를) 사용하여 복원 프로세스를 수행할 것을 권장합니다.



관리자 권한

하드 드라이브와 파티션을 백업하고 복구하려면 관리자 권한이 있어야 합니다.



기술적 이유 때문에 한 번의 복원 프로세스 동안 하나의 단일 파티션 또는 모든 파티션을 포함한 하나의 하드 드라이브만 복원할 수 있습니다.



드라이브 백업을 복원하려면 다음과 같이 진행합니다.

1. **복원 > 드라이브 복원** 메뉴를 클릭합니다.
 - ➔ **드라이브 복원 - 복원할 파티션 선택** 화면이 표시됩니다. 실행된 백업이 가운데 창에 표시됩니다.
2. 백업을 준비합니다.
 1. 백업이 디스크에 있으면 드라이브에 디스크를 넣습니다.

2. 백업을 하드 드라이브, 네트워크 드라이브 또는 이동식 매체에 저장한 경우 컴퓨터에서 해당 드라이브에 액세스할 수 있는지 확인합니다.
3. 원하는 백업을 선택합니다.
 - ➔ 백업의 드라이브 및 파티션이 오른쪽 영역에 표시됩니다. 드라이브 백업의 일부가 아닌 파티션이 회색으로 표시됩니다.



복원하려는 백업이 표시되지 않으면 **찾아보기** 버튼을 클릭하여 하드 디스크에서 검색하거나 **FTP 찾아보기** 버튼을 클릭하여 FTP 서버에서 검색합니다.

4. 복원할 드라이브 또는 파티션 앞의 옵션 버튼을 선택합니다.
5.  버튼을 클릭합니다.
 - ➔ **드라이브 복원 - 복원 대상 선택** 화면이 표시됩니다. 원본 파티션 및 선택한 대상이 표시됩니다.
6. 백업을 원본 하드 드라이브로 복원하려면 **원본 하드 드라이브로 복원** 옵션 버튼을 선택합니다.
7. 백업을 다른 하드 드라이브로 복원하려면:
 1. **다른 하드 드라이브로 복원** 옵션 버튼을 선택합니다.
 2. 원하는 대상을 나타내는 아이콘을 클릭하고 드롭다운 메뉴에서 대상을 지정합니다.
8. 필요한 경우 **전문가 옵션** 영역에서 추가 설정을 지정합니다([전문가 옵션](#)→ 42 참조).
9.  버튼을 클릭합니다.
 - ➔ 복원이 수행되고 최종 화면이 표시됩니다. 작업 표시줄에서 프로세스 상태를 따를 수 있습니다.

11 백업 및 복원 전문가 옵션 개요

전문가 옵션 영역에서 백업 또는 복구에 대한 전문가 옵션 설정을 정의할 수 있습니다. 구성 또는 설정 화면에서 **전문가 옵션**을 클릭하여 이 영역을 표시할 수 있습니다. 백업 분야에 광범위한 지식을 갖고 있는 경우에만 기본 설정을 변경하는 것이 좋습니다.



다음 옵션을 사용할 수 있습니다.

파일 필터	백업에 대한 필터를 사용하는 옵션을 제공합니다. 파일 백업에만 사용할 수 있습니다.
CPU 제어	컴퓨터 시스템에서 백업의 우선 순위를 선택합니다. 이를 통해 시스템에 언제든지 액세스할 수 있도록 하거나 백업에 가장 높은 우선 순위를 부여할 수 있습니다.
스크립팅	스크립트를 사용할 수 있도록 합니다. 자동 작성 액션 스크립트를 선택하고 특정 절차 이전 또는 이후에 실행할지 여부를 지정할 수 있습니다. 또한 실행할 응용 프로그램을 선택할 수도 있습니다.

전자 메일 알림	특정 이벤트에 대한 자동 전자 메일 알림을 설정하기 위한 옵션을 제공합니다(전자 메일 알림 → 43 참조).
로깅 및 디버그	로그 파일의 상세 수준을 선택합니다. 로그 파일을 백업에 포함하고 원하는 곳에 저장할 수 있습니다.
기타	몇 가지 특정 옵션을 제공합니다(기타 → 44 참조).
레코딩	쓰기 속도 선택 및 RW 디스크 자동 지우기와 같은 몇 가지 레코딩 옵션을 제공합니다. Nero BackItUp을(를) 디스크에 포함할 수도 있습니다. 백업에만 사용할 수 있습니다.
삭제	백업을 자동으로 삭제하는 옵션을 제공합니다. 백업에만 사용할 수 있습니다.

11.1 전자 메일 알림

Nero BackItUp을(를) 사용하면 특정 이벤트에 대해 자동 전자 메일 알림을 설정할 수 있습니다.



전문가 옵션 - 전자 메일 알림

다음의 설정 옵션을 사용할 수 있습니다.

확인란 백업/복원 상태 알림 사용	전자 메일 알림을 보낼 수 있습니다.
드롭다운 메뉴 이 전자 메일 계정에서 알림 보내기	전자 메일 알림을 보는 데 사용되는 계정을 선택합니다.
버튼 새로 만들기	새 전자 메일 계정을 만들 수 있는 전자 메일 계정 창을 엽니다.
목록 전자 메일 알림	알림을 받을 전자 메일 주소를 입력할 수 있는 전자 메일 이벤트 창을 엽니다. 메일 알림에 모든 이벤트를 트리거로 선택하려면 모든 정보 를 클릭합니다.

11.2 기타

여기에서 일반 옵션을 지정할 수 있습니다.

백업에 대해 다음의 설정 옵션을 사용할 수 있습니다.

확인란 사용자 액세스 권한 백업하지 않음	<p>이 확인란을 선택 취소하면 Nero BackItUp은(는) 파일 및 폴더의 액세스 권한이 구성된 경우 해당 권한도 백업합니다.</p> <p>이 확인란을 선택 취소하면 백업은 해당 백업을 만들었던 것과 같은 컴퓨터에 같은 계정으로만 복구할 수 있습니다.</p> <p>이 기능은 데이터 미디어가 NTFS 파일 시스템을 사용할 경우에만 수행할 수 있습니다. 파일 백업에만 사용할 수 있습니다.</p>
--------------------------------------	---

<p>확인란</p> <p>사용자가 로그인한 경우에만 이 작업 실행</p>	<p>작업을 구성한 사용자가 시스템에 로그인한 경우에만 백업을 시작합니다.</p> <p>이 확인란을 선택 취소하면 사용자가 로그인하지 않을 경우 백업이 만들어지지 않습니다. 이 경우 Nero BackItUp은(는) 작업을 설정할 때 사용자 정보를 묻습니다.</p> <p>이 기능은 백업을 예약한 경우에만 실행할 수 있습니다.</p>
<p>확인란</p> <p>항상 이 작업을 자동으로 실행</p>	<p>상태 메시지를 표시하지 않고 백업을 수행합니다.</p>
<p>확인란</p> <p>새도 복사 사용</p>	<p>파일 백업을 위한 새도 복사본을 만듭니다. 즉, 작업 중인 열려 있는 파일을 저장할 수 있습니다.</p> <p>파일 백업에만 사용할 수 있습니다.</p>
<p>확인란</p> <p>버튼을 누를 때 백업 실행</p>	<p>백업 작업을 "Push for Backup" 서비스에 할당합니다. 이 서비스는 적절하게 연결된 외부 하드 드라이브와 하드 드라이브의 "Push for Backup" 버튼을 통해 해당 소프트웨어에서만 시작할 수 있으며 이 경우 이전에 정의된 백업이 Nero BackItUp(으)로 자동으로 수행됩니다.</p> <p>해당 하드 드라이브가 연결된 경우에만 사용할 수 있습니다. 이 기능에 대한 정보는 일반적으로 각 하드 드라이브 또는 응용 프로그램의 도움말에서 볼 수 있습니다.</p>
<p>목록</p> <p>파일 비교 기준</p>	<p>Nero BackItUp에서 사용하는 확인 유형을 선택하며 이렇게 하면 같은 파일이 바뀔 확실성이 증가됩니다.</p> <p>수정한 날짜/시간: 변경 날짜로 파일을 비교합니다.</p> <p>NTFS 채널 저널: NTFS 변경 저널을 사용하여 파일을 비교합니다.</p> <p>CRC: 드라이브 백업 프로세스 중에 CRC 체크섬을 계산합니다.</p> <p>이렇게 하면 추가적인 보안이 제공되지만 더 많은 시간이 필요합니다.</p> <p>파일 백업에만 사용할 수 있습니다.</p>

확인란 파일 비교 시 다음 시간 차이 무시	백업 후 파일을 검증할 때 파일 속성의 시간 차이를 무시합니다. 예를 들어 파일이 매우 크고 백업에 시간이 걸리는 경우 이러한 시간 차이가 발생할 수 있습니다. 파일 백업에만 사용할 수 있습니다.
-------------------------------	--



사용자 액세스 권한 백업하지 않음 확인란을 선택 취소하면 백업은 백업을 수행했던 컴퓨터의 계정으로만 복원할 수 있습니다. 이 경우 백업을 다른 계정 또는 컴퓨터로 복원할 수 없습니다. 액세스 권한 관리에 대한 지식을 갖고 있는 경우에만 이 기능을 사용할 것을 권장합니다.

복구에 대해 다음의 설정 옵션을 사용할 수 있습니다.

확인란 파일 및 폴더 액세스 권한 복구	이 확인란을 선택하면 Nero BackItUp은(는) 파일 및 폴더의 액세스 권한이 저장된 경우 해당 권한을 복구합니다. 이 확인란을 선택하면 백업은 해당 백업을 만들었던 것과 같은 컴퓨터에 같은 계정으로만 복구할 수 있습니다. 이 기능은 데이터 미디어가 NTFS 파일 시스템을 사용할 경우에만 실행할 수 있습니다. 파일 백업에만 사용할 수 있습니다.
확인란 항상 이 작업을 자동으로 실행	상태 메시지를 표시하지 않고 백업을 수행합니다.

12 Nero BackItUp으로 동기화

Nero BackItUp을(를) 사용하면 폴더를 동기화할 수 있습니다. 원하는 백업 작업을 시작하려면 **동기화** 메뉴를 클릭합니다.

동기화를 수행하면 두 폴더 간에 파일이 교환됩니다. 폴더는 같은 컴퓨터 또는 다른 컴퓨터와 장치에 있을 수 있습니다. 예를 들어 데스크톱 컴퓨터와 랩톱을 동기화하여 관련 디렉터리에 동일한 내용이 포함되도록 할 수 있습니다.

12.1 폴더 동기화

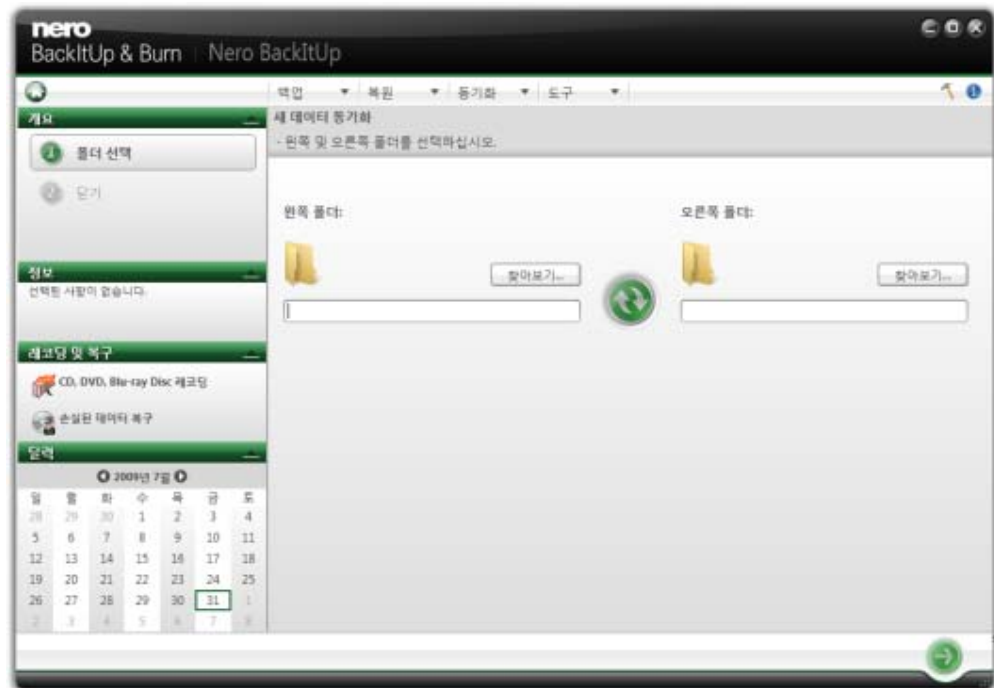
Nero BackItUp을(를) 사용하여 두 폴더를 동기화할 수 있습니다.

첫 번째 단계에서는 동기화할 두 개의 폴더(왼쪽 폴더와 오른쪽 폴더)를 선택합니다.


다음 및 최종 단계는 원하는 설정을 정의하는 것입니다.

동기화하려면 다음과 같이 진행합니다.

1. 동기화 > 새로 만들기 메뉴를 클릭합니다.
 → 새 데이터 동기화 - 왼쪽 및 오른쪽 폴더 선택 화면이 표시됩니다.




새 데이터 동기화 - 왼쪽 및 오른쪽 폴더 선택

2. 왼쪽 폴더 찾아보기 버튼을 클릭하여 왼쪽 폴더를 선택합니다.
 3. 오른쪽 폴더 찾아보기 버튼을 클릭하여 오른쪽 폴더를 선택합니다.
 4.  버튼을 클릭합니다.
- 새 데이터 동기화 - 설정 마무리 화면이 표시됩니다.



새 데이터 동기화 - 설정 마무리

5. **유형 선택** 드롭다운 메뉴에서 동기화 유형을 선택합니다([동기화 유형 정보](#)→ 50 참조).
6. **이름 입력** 입력 필드에 동기화 작업의 이름을 입력합니다.
7. 동기화 작업을 예약하거나 정기적으로 실행하려면:
 1. **시간 예약** 드롭다운 메뉴에서 동기화 예약 유형을 선택합니다.
 2. 예약을 지정하려면 **편집** 버튼을 클릭합니다.
 - **시간 예약 정의** 창이 열립니다.
 3. 백업 예약에 적합한 시작 날짜 및 기타 시간 설정을 선택합니다.
8. **충돌 처리** 영역에서 원하는 충돌 처리 옵션을 선택합니다.
9.  버튼을 클릭합니다.
 - 동기화 작업이 시작되고 최종 화면이 표시됩니다.

12.2 동기화 유형 정보

Nero BackItUp에는 다음과 같이 5개의 동기화 유형이 있습니다.

- 미러
- 복사
- 부분 동기화
- 업데이트
- 부분 미러

미러 유형은 두 개의 폴더를 동기화합니다. 새 파일 및 업데이트된 파일은 한 폴더에서 다른 폴더로 복사됩니다. 한 폴더에서 삭제된 파일은 다른 폴더에서도 삭제됩니다.

복사 유형은 새 파일 및 업데이트된 파일을 왼쪽 폴더에서 오른쪽 폴더로 복사합니다. 왼쪽 폴더에서 삭제된 파일은 오른쪽 폴더에서도 삭제됩니다.

부분 동기화 유형은 업데이트된 파일을 오른쪽 폴더에서 왼쪽 폴더로 복사합니다. 이 동기화 유형은 같은 파일만 처리하며, 새 파일이나 삭제된 파일은 무시합니다.

업데이트 유형은 **복사** 유형과 같은 기능을 가지지만 **업데이트** 유형은 삭제를 하지 않습니다.

부분 미러 유형은 **미러** 유형과 같은 기능을 가지지만, **부분 미러** 유형은 삭제를 하지 않습니다.

Nero BackItUp은(는) 첫 번째 실행 중 변경되었거나 이름이 변경된 파일을 식별할 수 없습니다. 동기화 정보가 별도의 파일에 저장되며 이 파일을 기준으로 변경을 비교하기 때문입니다.

Nero BackItUp이(가) 충돌을 해결할 방법도 지정할 수 있습니다. 예를 들어 업데이트된 파일을 왼쪽에서 오른쪽으로 복사하기 위해 **부분 동기화** 유형을 사용하여 동기화 작업을 실행하고 있습니다. 이 때 오른쪽 폴더의 파일이 왼쪽 파일보다 최신 파일이면 충돌이 발생합니다. 선택에 따라 Nero BackItUp은(는) 지정한 파일을 유지하거나(왼쪽, 오른쪽 또는 최신 파일), 오른쪽의 파일을 바꾸지 않거나, 어떻게 할 것인지 사용자에게 묻습니다.

13 도구

13.1 부팅 가능 Nero BackItUp ImageTool 만들기

Nero BackItUp을(를) 사용하면 Nero BackItUp ImageTool을(를) 포함한 부팅 가능 CD 또는 DVD를 만들 수 있습니다. Nero BackItUp 옵션에 입력한 FTP 서버가 적용됩니다.

부팅 CD/DVD를 만들려면 다음을 수행하십시오.

1. 레코더에 기록 가능한 CD/DVD를 넣습니다.
2. 도구 > Nero BackItUp ImageTool 디스크 만들기 메뉴를 클릭합니다.
3. 부팅 가능 디스크 만들기 화면이 열립니다.



부팅 가능한 디스크 만들기

4. 광학 디스크 드롭다운 메뉴에서 적절한 레코더를 선택합니다.
5. 디스크 유형 드롭다운 메뉴에서 삽입된 디스크의 유형((CD 또는 DVD)을 선택합니다.

6.  버튼을 클릭합니다.

- ➔ 생성 프로세스가 시작되고 작업 표시줄의 메시지를 통해 과정을 확인할 수 있습니다. 생성 프로세스가 끝나면 디스크가 배출됩니다. Nero BackItUp ImageTool을(를) 시작하는 데 사용할 수 있는 부팅 가능 디스크를 만들었습니다.

참조:

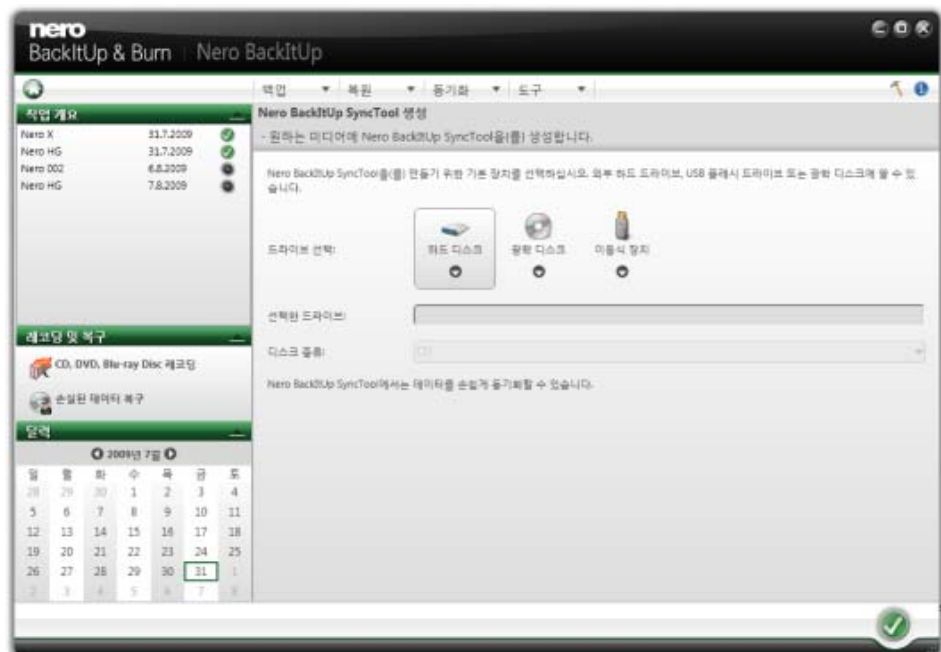
 Nero BackItUp ImageTool→ 64

13.2 독립 실행형 Nero BackItUp SyncTool 만들기


Nero BackItUp을(를) 사용하여 Nero BackItUp SyncTool을(를) 만들 수 있습니다. 이 도구는 동기화 기능에 사용되며 하드 디스크, 이동식 미디어(USB) 또는 광학 디스크에서 실행할 수 있습니다.

Nero BackItUp SyncTool을(를) 만들려면 다음을 수행하십시오.

1. 도구 > Nero BackItUp SyncTool 미디어 만들기 메뉴를 클릭합니다.
➔ 부팅 가능 디스크 만들기 화면이 열립니다.



독립 실행형 동기화 클라이언트 만들기

2. Nero BackItUp SyncTool을(를) 하드 디스크에 만들려면 **하드 디스크** 드롭다운 메뉴에서 적절한 하드 드라이브를 선택합니다.
3. Nero BackItUp SyncTool을(를) 광학 디스크로 만들려면:
 1. 레코더에 기록 가능한 CD/DVD를 넣습니다.
 2. **광학 디스크** 드롭다운 메뉴에서 적절한 레코더를 선택합니다.
 3. **디스크 종류** 드롭다운 메뉴에서 삽입된 디스크(CD 또는 DVD)의 종류를 선택합니다.
4. Nero BackItUp SyncTool을(를) 이동식 미디어로 만들려면:
 1. 이동식 미디어를 컴퓨터에 연결합니다.
 2. **이동식 미디어** 드롭다운 메뉴에서 이동식 미디어를 선택합니다.
5.  버튼을 클릭합니다.
 - ➔ 생성 프로세스가 시작되고 작업 표시줄의 메시지를 통해 과정을 확인할 수 있습니다. 생성 프로세스가 끝나면 디스크가 배출됩니다. 독립 실행형 Nero BackItUp SyncTool을(를) 만들었으며 이제 이를 시작할 수 있습니다.

참조:

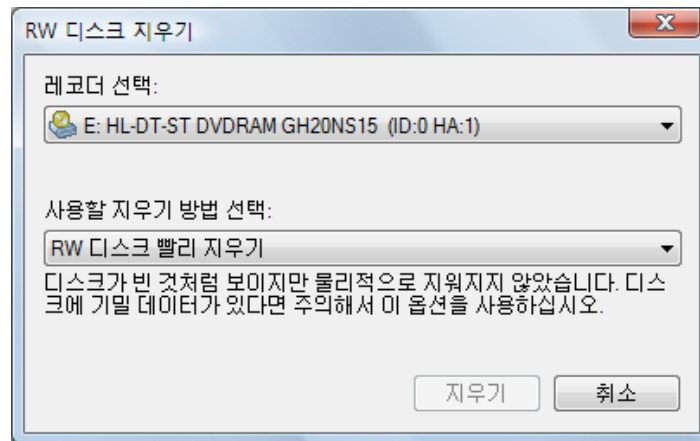
 [Nero BackItUp SyncTool→ 75](#)

13.3 재기록 디스크 지우기 창

Nero BackItUp을(를) 사용하면 재기록 디스크(RW 사양의 디스크)를 지울 수 있습니다(레코더에서 이 기능을 지원하는 경우). 다음 두 가지 지우기 방법을 사용할 수 있습니다.

빠른 지우기는 데이터를 디스크에서 물리적으로 제거하지 않고 기존 콘텐츠에 대한 참조만 지워서 액세스할 수 없게 만듭니다. 따라서 데이터를 복구할 수 있습니다.

완전히 지우기는 디스크의 데이터를 제로로 덮어써서 제거합니다. 이 경우 일반적인 방법으로 내용을 복구할 수 없습니다. 완전히 지우기를 반복하면 다른 사람이 내용을 복원할 가능성을 최소화할 수 있습니다.




재기록 디스크 지우기 창

재기록 디스크 지우기 창에서는 다음 구성 옵션을 사용할 수 있습니다.

선택 목록 레코더 선택	원하는 레코더를 정의합니다.
선택 목록 지우기 방법 선택	<p>지우기 방법을 지정합니다. 두 가지 옵션을 사용할 수 있습니다.</p> <p>재기록 디스크 빨리 지우기 방법은 내용에 대한 참조만 지우고 디스크에서 모든 데이터를 물리적으로 완전히 지우지는 않습니다. 데이터를 물리적으로 계속 사용할 수 있지만 디스크는 빈 것처럼 보입니다. 이 방법을 사용하여 디스크를 지우면 1-2분 정도 걸립니다.</p> <p>재기록 디스크 전체 지우기 방법은 디스크에서 모든 데이터를 물리적으로 지웁니다. 이 경우 일반적인 방법으로 내용을 복구할 수 없습니다. 완전히 지우기를 반복하면 다른 사람이 내용을 복원할 가능성을 최소화할 수 있습니다. 이 방법을 사용하여 디스크를 지울 경우 관련된 디스크 종류에 따라 다른 방법보다 시간이 더 오래 걸립니다.</p>
버튼 지우기	지우기 작업을 시작합니다.
버튼 취소	작업을 취소하고 창을 닫습니다.





14 Nero BackItUp 옵션 개요

옵션 창에서 Nero BackItUp 사용에 대한 옵션을 정의할 수 있습니다.  버튼을 사용하여 창을 열 수 있습니다.

다음 옵션을 사용할 수 있습니다.

일반	Nero BackItUp을(를) 셸 컨텍스트 메뉴에서 시작할 수 있습니다. 셸 컨텍스트 메뉴는 다양한 적절한 정보를 제공하며 Windows 탐색기에서 마우스 오른쪽 버튼으로 파일이나 폴더를 클릭하면 열립니다.
웹: 지원:	도구 설명을 사용합니다. "이 메시지를 다시 표시하지 않음" 확인란으로 비활성화한 모든 창을 다시 활성화할 수 있습니다.
원격	원격 대상을 설정합니다. FTP 서버를 추가, 변경 또는 제거할 수 있습니다. 또한 프록시 설정 구성을 활성화하고 구성할 수 있습니다.
전자 메일 계정	전자 메일 계정 정보를 설정합니다.
파일 필터	백업 및 복원에 사용할 수 있는 파일 필터를 정의합니다. 정의에 따라 필터는 특정 유형의 파일을 포함하거나 제외합니다. 필터는 조합하여 사용할 수도 있습니다.


참조:

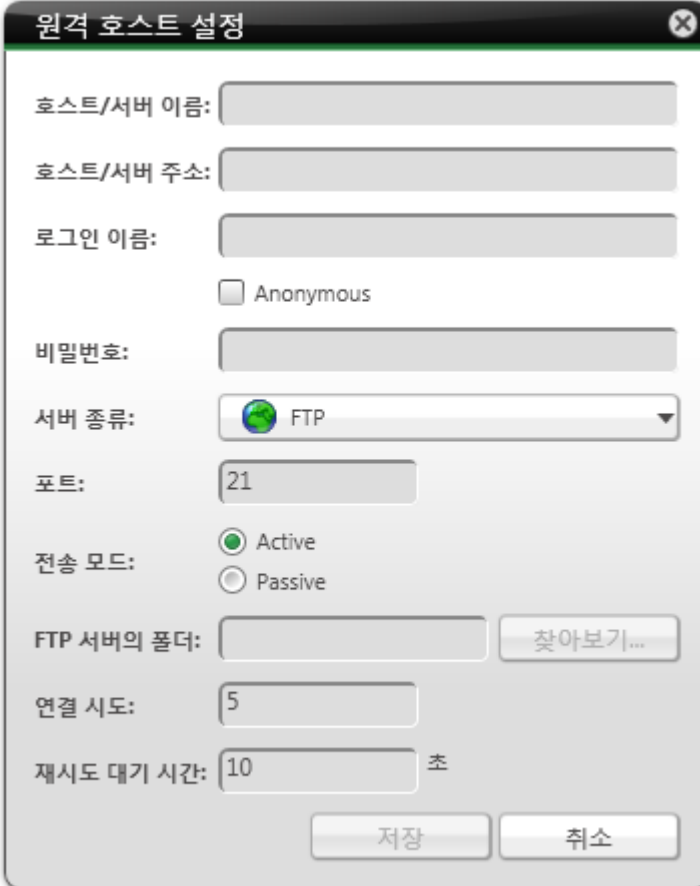
-  FTP 서버 연결 설정→ 55
-  원격 프록시→ 57
-  전자 메일 계정 설정→ 58
-  필터 만들기→ 60

14.1 FTP 서버 연결 설정

Nero BackItUp을(를) 사용하면 FTP 서버를 백업 대상으로 선택할 수 있도록 연결 정보를 입력할 수 있습니다. Nero BackItUp에서는 FTP 서버 자체는 제공하지 않습니다. 일반적으로 웹공간 제공업체와 같은 FTP 서버 공급자를 통해 액세스를 합니다.

새 FTP 서버 연결을 설정하려면 다음과 같이 진행하십시오.

1.  버튼을 클릭합니다.
→ 옵션 창이 열립니다.
2. 선택 목록에서 **원격** 항목을 클릭합니다.
→ 맨 위에 **FTP** 탭이 있는 **원격** 화면이 표시됩니다.
3. **FTP 서버 사용** 확인란을 선택합니다.
4. **새 파일** 버튼을 클릭합니다.
→ **원격 호스트 설정** 창이 열립니다.



The dialog box titled '원격 호스트 설정' (Remote Host Settings) contains the following fields and controls:

- 호스트/서버 이름: (Text input field)
- 호스트/서버 주소: (Text input field)
- 로그인 이름: (Text input field)
- ☐ Anonymous
- 비밀번호: (Text input field)
- 서버 종류: (Dropdown menu showing 'FTP' with a globe icon)
- 포트: (Text input field with '21')
- 전송 모드:
☒ Active
☐ Passive
- FTP 서버의 폴더: (Text input field) [찾아보기... button]
- 연결 시도: (Text input field with '5')
- 재시도 대기 시간: (Text input field with '10') 초
- [저장] [취소] buttons at the bottom.

원격 호스트 설정

5. **호스트/서버 이름** 입력 필드에 연결에 대한 이름을 입력합니다.
6. 필요한 값 **호스트/서버 주소**, **로그인 이름**, **암호**, **서버 유형**, **포트** 및 **전송 모드**를 입력합니다.



호스트/서버 주소, 로그인 이름, 암호, 서버 유형, 포트 및 전송 모드에 대한 값은 웹 공간 제공 업체나 네트워크 관리자와 같은 FTP 서버 제공자가 제공합니다.

7. **찾아보기** 버튼을 클릭하여 FTP 서버에서 폴더를 선택하고 FTP 서버 연결을 테스트합니다.

→ **원격 호스트 설정** 창이 열립니다. Nero BackItUp이(가) FTP 서버에 연결합니다.



제대로 연결되지 않으면 FTP 서버 연결을 저장할 수 없습니다.

8. Nero BackItUp에서 백업을 저장할 FTP 서버의 폴더를 선택하거나 새 폴더를 만듭니다.

9. **확인** 버튼을 클릭합니다.

10. **저장** 버튼을 클릭합니다.

→ FTP 서버가 저장되고 FTP 서버 목록에 표시됩니다. 이제 다른 FTP 서버 정보를 저장하거나 창을 닫고 FTP 서버를 백업 및 복원에 사용할 수 있습니다.



작성된 FTP 서버는 부팅 CD/DVD를 만들 때 저장되며 해당 Nero BackItUp ImageTool 옵션에 적용됩니다. Nero BackItUp ImageTool에서 이를 활성화하려면 Nero BackItUp ImageTool 옵션에서 네트워크를 구성해야 합니다.

14.2 원격 프록시

옵션 창의 **원격 > 프록시** 탭에서 프록시 서버를 활성화하고 구성할 수 있습니다. 프록시는 인터넷 또는 다른 모든 네트워크에 액세스하는 데 사용해야 할 경우에만 구성하면 됩니다. 이 경우 프록시 설정은 온라인 저장소, FTP 서버, 네트워크 연결 및 전자 메일 알림과 같이 Nero BackItUp(으)로 수행할 수 있는 모든 네트워크 작업에 관련됩니다.

다음의 설정 옵션을 사용할 수 있습니다.

확인란 프록시 서버 사용	이제 Nero BackItUp에서 사용되는 프록시 서버 연결 정보를 활성화합니다.
옵션 버튼 시스템 설정 사용	프록시 설정을 사용합니다. 프록시 설정을 시스템에서 구성하고 저장한 경우에만 가능합니다.

옵션 버튼
로컬 설정 사용

로컬 프록시 설정을 사용하고 이를 아래의 필드에 입력할 수 있습니다.



프록시 연결에 대한 올바른 설정은 시스템 관리자 또는 인터넷 제공자가 제공해야 합니다.




생성된 프록시 연결은 부팅 가능 CD/DVD를 만들 때 저장되며 각각의 Nero BackItUp ImageTool 옵션에 적용됩니다.

14.3 전자 메일 계정 설정

Nero BackItUp에서는 전자 메일 계정 정보를 추가할 수 있습니다. 따라서 백업 및 복원 프로세스에 대한 상태 정보를 전자 메일을 통해 보내는 데 사용할 수 있습니다. 받는 사람은 나중에 백업 또는 복원에 대한 옵션을 설정하는 동일한 화면에서 추가합니다([백업 및 복원 전문가 옵션→ 42 참조](#)).

전자 메일 계정을 설정하려면 다음과 같이 진행하십시오.

1.  버튼을 클릭합니다.
→ 옵션 창이 열립니다.
2. 선택 목록에서 **전자 메일 계정** 항목을 클릭합니다.
→ 전자 메일 계정 화면이 표시됩니다.
3. 전자 메일 계정 사용 확인란을 선택합니다.
4. 새 파일 버튼을 클릭합니다.
→ 전자 메일 계정 창이 열립니다.



전자 메일 계정

5. **이름** 입력 필드에 이름을 입력합니다.
6. **설명** 입력 필드에 설명을 입력합니다.
7. 필요한 값 **서버 이름**, **포트**, **인증 유형**, **사용자 이름**, **암호** 및 보안 연결을 입력합니다.



Nero BackItUp에서는 전자 메일 계정을 보내는 데에만(받는 용도가 아니라) 계정 정보를 사용하므로 **서버 이름** 입력 필드에는 SMTP 서버가 필요합니다.

사용자 이름 입력 필드에 전체 전자 메일 주소(예: john.doe@domain.example)를 입력해야 합니다.

서버 이름, **포트**, **인증 유형** 및 보안 연결에 대한 값은 전자 메일 제공자 또는 네트워크 관리자가 제공합니다.

8. **전자 메일 보내는 사람** 입력 필드에 전자 메일 주소를 입력합니다.
 9. **테스트** 버튼을 클릭하여 연결을 테스트합니다.
- 메시지 창이 표시됩니다.



인터넷에 연결되어 있지 않으면 전자 메일 계정을 저장할 수 없습니다.

10. 저장 버튼을 클릭합니다.


- 전자 메일 계정이 저장되고 목록에 표시됩니다. 이제 다른 전자 메일 계정 정보를 저장하거나 창을 닫고 백업 및 복원 중 전자 메일 알림에 전자 메일 계정을 사용할 수 있습니다.

14.4 필터 만들기

백업 또는 복원할 특정 파일을 필터링하기 위한 필터를 만들 수 있습니다. 특정 백업이나 복원에 대한 필터를 만들거나 모든 백업 및 복원에 대한 필터를 만들 수 있습니다.

하나의 필터에는 항상 **하나의** 특정 필터 조건이 있습니다. 우선 해당 영역에서 하나의 필터 조건을 선택한 다음 필터에 구체적 내용을 추가한 다음 필터를 저장합니다.

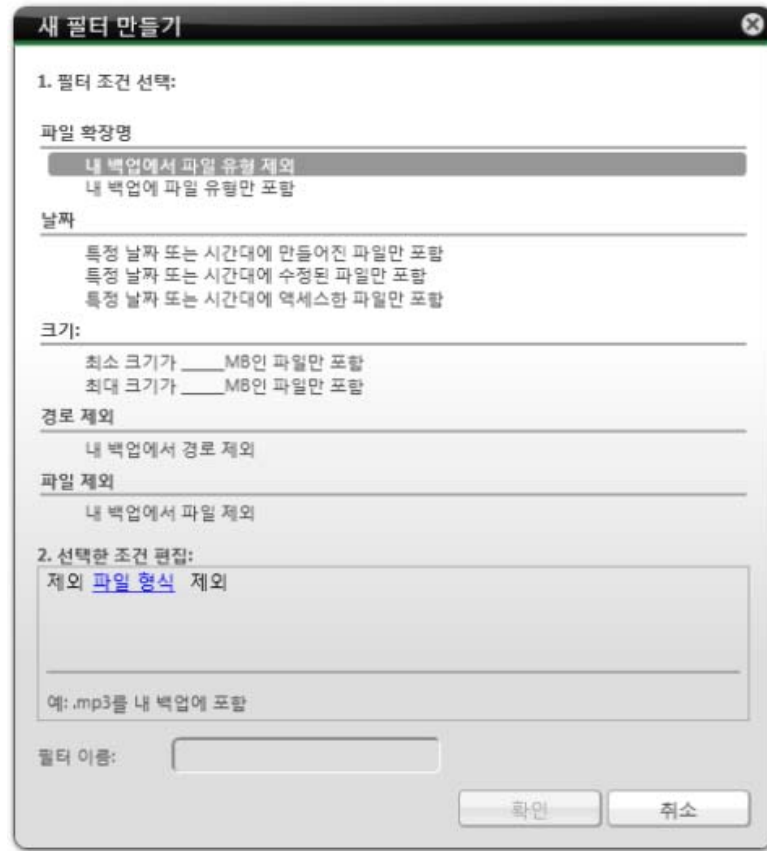
모든 백업 및 모든 복원에 사용 가능한 필터를 만들려면 다음을 수행하십시오.

1.  버튼을 클릭합니다.
→ 옵션 창이 열립니다.
2. 파일 필터 버튼을 클릭합니다.



특정 백업/복원에 대한 필터를 만들려면 파일 백업/복원 구성 화면의 전문가 옵션 영역에서 새로 만들기 버튼을 클릭합니다.

3. 새 파일 버튼을 클릭합니다.
→ 새 필터 만들기 창이 열립니다.



새 필터 만들기

4. 파일 확장자로 필터링하려면 다음과 같이 하십시오.

1. 특정 파일 확장자의 파일을 제외하려면 **내 백업에서 파일 유형 제외** 옵션 항목을 선택합니다.
2. 특정 파일 확장자의 파일을 포함하려면 **내 백업에 파일 유형만 포함** 옵션 항목을 선택합니다.
3. 파란색 밑줄이 표시된 **파일 유형** 링크를 클릭합니다.
→ **파일 유형을 필터에 추가** 창이 열립니다.
4. 왼쪽에서 항목을 선택하고 >> 버튼을 클릭하여 파일 확장명을 추가합니다.
5. 오른쪽에서 항목을 선택하고 << 버튼을 클릭하여 파일 확장명을 제거합니다.
6. 필요한 경우 텍스트 상자에 사용자 정의 파일 확장명을 입력합니다.
7. **확인** 버튼을 클릭합니다.
→ 창이 닫힙니다. 선택한 파일 확장자가 필터에 추가됩니다.

5. 날짜를 기준으로 필터링하려면 다음과 같이 하십시오.
 1. 특정 날짜 또는 시간대에 생성, 수정 또는 액세스된 파일만 포함하려면 이 옵션 항목을 선택합니다.
 2. 파란색 밑줄이 표시된 **날짜 또는 시간대** 링크를 클릭합니다.
 - **날짜 또는 시간대 선택** 창이 열립니다.
 3. 달력을 사용하여 특정 날짜를 선택하거나 달력 또는 입력 필드를 사용하여 시간대를 선택합니다.
 4. **확인** 버튼을 클릭합니다.
 - 창이 닫힙니다. 선택한 날짜 또는 시간 기간이 필터에 추가됩니다.
6. 크기를 기준으로 필터링하려면 다음과 같이 하십시오.
 1. 원하는 파일이 특정한 **최소** 크기여야 하는지 아니면 특정한 **최대** 크기여야 하는지를 선택합니다.
 2. 입력 필드에 MB 단위로 크기를 지정합니다.
7. 특정 경로를 제외하려면 다음과 같이 하십시오.
 1. **내 백업에서 경로 제외** 옵션 항목을 선택합니다.
 2. 파란색 밑줄이 표시된 **경로** 링크를 클릭합니다.
 - **경로 제외** 창이 열립니다.
 3. **추가** 버튼을 클릭합니다.
 - 브라우저 창이 열립니다
 4. 제외할 폴더를 선택하고 **확인** 버튼을 클릭합니다.
 - 창이 닫힙니다. 선택한 폴더에 대한 경로가 **다음 경로 제외** 목록에 추가됩니다. 폴더 및 모든 하위 폴더가 필터링 프로세스에서 제외됩니다.
 5. 원하는 대로 경로를 더 추가합니다.
 6. 경로를 다시 선택하려면 **제거** 버튼을 클릭합니다.
 7. **확인** 버튼을 클릭합니다.
 - 창이 닫힙니다. 선택한 경로가 필터에 추가됩니다.
8. 특정 파일을 제외하려면 다음과 같이 하십시오.
 1. **내 백업에서 파일 제외** 옵션 항목을 선택합니다.

2. 파란색 밑줄이 표시된 **파일** 링크를 클릭합니다.
→ **파일 제외** 창이 열립니다.
3. **추가** 버튼을 클릭합니다.
→ 브라우저 창이 열립니다
4. 제외할 파일을 선택하고 **확인** 버튼을 클릭합니다.
→ 창이 닫힙니다. 선택한 파일이 **다음 파일 제외** 목록에 추가됩니다.
5. 원하는 대로 추가 파일을 추가합니다.
6. 파일을 다시 선택하려면 **제거** 버튼을 클릭합니다.
7. **확인** 버튼을 클릭합니다.
→ 창이 닫힙니다. 선택한 파일이 필터에 추가됩니다.
9. **필터 이름 입력** 텍스트 상자에 필터 이름을 입력합니다.
10. **파일 백업** 또는 **복원** 화면을 통해 **새 필터 만들기** 창을 열었지만 필터를 나중에 각 백업이나 복원에 더 사용하려는 경우에는 **이 필터 저장** 확인란을 선택합니다.
11. **확인** 버튼을 클릭합니다.
→ 창이 닫히고 만들어진 필터가 전송 및 저장됩니다.

15 Nero BackItUp ImageTool

Nero BackItUp ImageTool은(는) Nero BackItUp와(과) 비슷하고 Windows가 활성화되어 있지 않더라도 부팅 가능 CD 또는 DVD에서 실행되는 백업 및 복원 프로그램입니다.

부팅 가능한 CD 또는 DVD는 Nero BackItUp에서 만듭니다.

Nero BackItUp ImageTool은(는) 데이터를 백업하고 복구하는 프로그램입니다. Nero BackItUp ImageTool은(는) CD나 DVD에서 부팅되므로 컴퓨터의 하드 드라이브가 활성화되지 않습니다. 따라서 검증 오류 없이 드라이브를 백업하고나 복구할 수 있습니다.

참조:

➡ 부팅 가능 Nero BackItUp ImageTool 만들기 → 51

15.1 Nero BackItUp ImageTool 시작

Nero BackItUp ImageTool은(는) Nero BackItUp에서 만든 부팅 가능 CD/DVD에서 시작됩니다. CD/DVD에서 부팅한 경우 하드 드라이브에 액세스할 필요 없이 컴퓨터가 시작됩니다. 하드 드라이브가 비활성화되기 때문에 확인 오류 없이 백업이나 복원을 수행할 수 있습니다.

컴퓨터를 디스크에서 부팅하려면 다음의 전제 조건이 충족되어야 합니다.

- 부트 드라이브로 드라이브를 맨 먼저 지정하는 등의 방식으로 컴퓨터의 BIOS에 시작 순서를 설정해야 합니다. 예를 들어, CD-ROM, C, A로 시작 순서를 설정합니다.
- SCSI CD-ROM 드라이브의 경우 적절하게 설정을 수정할 수 있는 별개의 BIOS로 SCSI 어댑터에 이 드라이브를 연결해야 합니다. 단, 부트 순서에서 IDE 하드 디스크가 SCSI 어댑터보다 앞에 있기 때문에 IDE 하드 디스크가 없어야 합니다.
- Nero BackItUp으로 만든 부팅 가능한 CD/DVD가 드라이브에 들어 있습니다.

디스크에서 컴퓨터를 부팅하고 Nero BackItUp ImageTool을 시작하려면 다음과 같이 하십시오.

1. 컴퓨터를 시작합니다.

➔ 컴퓨터가 시작되고 CD/DVD에서 부팅됩니다.

Nero BackItUp ImageTool이(가) 로드됩니다. 화면의 메시지로 프로세스를 확인할 수 있습니다.

Nero BackItUp ImageTool 시작 화면이 표시됩니다. 언어 선택 목록이 표시됩니다.



CD/DVD에서 부팅

CD/DVD를 부팅하고 Nero BackItUp ImageTool을(를) 실행하려면 컴퓨터가 시작될 때 드라이브에 미리 CD/DVD를 넣어두어야 합니다.

컴퓨터가 꺼져 있을 때는 CD/DVD를 넣을 수 없기 때문에 먼저 평소대로 컴퓨터를 시작하고 CD/DVD를 넣은 다음 컴퓨터를 종료합니다.

2. **언어를 선택하십시오** 선택 목록에서 Nero BackItUp ImageTool의 언어를 선택합니다.
3. **확인** 버튼을 클릭합니다.
 - ➔ Nero BackItUp ImageTool 창이 열립니다.
 - ➔ 라이선스 계약 창이 열립니다.
4. 라이선스 계약을 잘 읽어보고 계약 조건에 동의하는 경우 해당 확인란을 선택합니다. 이 계약에 동의하지 않으면 Nero BackItUp ImageTool을(를) 사용할 수 없습니다.
5. **다음** 버튼을 클릭합니다.
 - ➔ 라이선스 계약 창이 닫힙니다. **네트워크** 탭이 앞에 있는 **옵션** 창이 열립니다. 이제 네트워크를 구성하거나 창을 닫을 수 있습니다.
 - ➔ 디스크에서 Nero BackItUp ImageTool이 부팅되었습니다.



Nero BackItUp ImageTool이 시작된 뒤에는 CD/DVD가 더 이상 필요 없습니다. 백업이나 복원 디스크에 사용하기 위해 드라이브가 필요한 경우 CD/DVD를 제거할 수 있습니다.

참조:

☞ 부팅 가능 Nero BackItUp ImageTool 만들기→ 51

15.2 사용자 인터페이스

Nero BackItUp ImageTool 사용자 인터페이스는 백업, 복원 및 Nero BackItUp ImageTool에서 수행 가능한 다른 모든 작업의 시작점입니다. 관련 메뉴 아이콘에서 여기를 클릭하면 작업을 시작할 수 있는 원하는 화면으로 이동할 수 있습니다.

창의 왼쪽 여백에 있는 ◀ 버튼을 클릭하면 추가적인 옵션과 기능이 있는 확장 영역이 표시됩니다.




Nero BackItUp ImageTool

다음 메뉴 아이콘을 사용할 수 있습니다.

백업	드라이브 백업을 수행합니다.
복구	복원 작업을 포함합니다. 백업 아카이브에서 전체 시스템을 복원하거나 단일 파일을 복원할 수 있습니다.
네트워크	네트워크 드라이브 또는 FTP 서버를 사용할 수 있도록 네트워크를 구성합니다.
도구	연결된 파티션을 표시하기 위한 옵션을 제공합니다. Linux 셸명령을 입력하고 실행하기 위한 셸 명령 상자를 시작할 수도 있습니다. Linux 셸 명령을 잘 알고 있는 경우에만 사용할 것을 권장합니다.
끝내기	Nero BackItUp ImageTool을(를) 종료합니다. 컴퓨터 시스템을 종료하거나 재부팅할 수 있습니다.

15.2.1 확장 영역

창의 왼쪽 여백에 있는  버튼을 클릭하여 사용자 인터페이스의 확장 영역에서 추가적인 옵션 및 기능에 액세스할 수 있습니다. 확장 영역은 모든 Nero BackItUp ImageTool 화면에서 사용할 수 있습니다.

고급 영역에서 다음의 설정 옵션을 사용할 수 있습니다.

옵션	FTP, 네트워크 및 캐시에 대한 설정 옵션을 제공하는 옵션 창을 엽니다.
디스크 지우기	레코더에서 해당 기능을 지원하는 경우 RW 사양의 재기록 디스크를 지웁니다.
디스크 정보	내용(있는 경우) 또는 사용 가능한 용량 등 삽입된 디스크의 정보를 표시합니다.
장치 다시 스캔	새 장치를 검색합니다.

레코더 영역에서 다음의 설정 옵션을 사용할 수 있습니다.

드라이브에서	원하는 레코더를 정의합니다.
꺼내기	디스크를 꺼냅니다.

15.3 드라이브 백업

Nero BackItUp ImageTool을(를) 사용하면 하드 드라이브 또는 파티션을 백업할 수 있습니다. Nero BackItUp에서 수행하는 드라이브 백업에 비교했을 때의 장점은, Nero BackItUp ImageTool이(가) 디스크에서 부팅되므로 드라이브가 활성 상태가 아니라는 점입니다. 이를 통해 백업 프로세스 도중 확인 오류가 발생하지 않으며 활성 하드 드라이브를 백업할 수 있습니다. Nero BackItUp ImageTool을(를) 사용하여 드라이브를 백업하려면 먼저 백업 원본을 선택해야 합니다. 그런 다음 백업을 디스크에 기록하거나 하드 드라이브에 저장할 수 있습니다. FTP 서버에도 저장할 수 있습니다.

장치를 연결하는 경우 Nero BackItUp ImageTool에서 장치를 인식하도록 확장 영역의 **장치 다시 검사** 버튼을 클릭해야 할 수 있습니다.

15.3.1 백업을 디스크에 레코딩

Nero BackItUp ImageTool을(를) 사용하면 드라이브 백업을 만들고 디스크에 기록할 수 있습니다.

다음에서는 몇 개의 디스크에 백업이 기록된 것으로 가정합니다.

드라이브 백업을 디스크에 쓰려면 다음과 같이 진행합니다.

1. **백업 > 드라이브 백업** 버튼을 클릭합니다.
→ **수동 드라이브 백업** 화면이 표시됩니다.
2. 적절한 확인란을 선택하여 원하는 하드 드라이브 또는 파티션을 선택합니다.
→ 하드 드라이브나 파티션이 선택됩니다.



백업할 하드 드라이브의 여러 파티션을 선택할 수 있습니다. 하지만 패스당 하나의 하드 드라이브만 선택할 수 있습니다.

3. **다음** 버튼을 클릭합니다.
→ **대상 및 옵션 선택** 화면이 표시됩니다.
4. **저장 대상** 드롭다운 메뉴에서 레코더를 선택합니다.
5. 원하는 대로 추가 설정을 지정합니다.
6. **다음** 버튼을 클릭합니다.
→ **닫기** 화면이 표시됩니다.
7. 이 화면에서 설정을 확인합니다.
8. **백업** 버튼을 클릭합니다.
→ **백업 프로세스** 화면이 표시되고 백업 프로세스가 시작됩니다. 진행률 막대로 프로세스 과정을 확인할 수 있습니다.
→ **디스크 대기 중** 창이 열리고 선택된 드라이브가 배출됩니다.
9. 적절한 공 디스크를 넣습니다.
→ **디스크 대기 중** 창이 닫히고 백업 프로세스가 계속됩니다(Nero BackItUp ImageTool에서 멀티세션 디스크를 자동으로 시작하거나 계속함).
→ 디스크의 저장 용량이 가득찬 경우 **디스크 대기 중** 창이 다시 열리고 디스크가 배출됩니다.
10. 레코딩된 디스크를 제거하고 새 공 디스크를 넣습니다.
→ 백업 과정이 계속되고 새로 넣은 공 디스크가 레코딩됩니다.

11. 디스크에 백업이 완전히 레코딩될 때까지 위의 단계를 반복합니다.

→ 백업이 완료되면 디스크가 배출되고 **백업 프로세스** 창이 열립니다.

백업이 완전히 기록되면 Nero BackItUp ImageTool에서는 기본적으로 데이터를 확인할 수 있습니다. 이를 위해 레코딩된 디스크를 차례로 넣으라는 메시지가 나타납니다.



백업이 하나의 디스크에 기록된 경우에는 검증 과정이 자동으로 시작됩니다.

12. 디스크를 제거합니다.

13. **백업 프로세스** 창에서 **디스크 드라이브** 버튼을 클릭합니다.

14. 검증할 백업의 첫 번째 디스크를 넣습니다.

15. 디스크가 들어 있는 드라이브를 두 번 클릭합니다.

→ 확인 프로세스가 시작되고 첫 번째 디스크가 확인됩니다. 그런 다음 디스크가 배출되고 **백업 프로세스** 창이 다시 열립니다.

16. 각 백업 디스크에 대해 차례로 위의 두 단계를 반복합니다.

→ 백업이 끝나면 관련 메시지가 표시된 창이 나타납니다.

17. **확인** 버튼을 클릭합니다.

→ 드라이브 백업을 디스크에 썼습니다. 이제 로그를 저장하거나 **다음** 버튼을 클릭하여 다른 작업을 시작할 수 있습니다.

15.3.2 백업을 하드 드라이브나 FTP 서버에 저장

Nero BackItUp ImageTool에서는 드라이브 백업을 하드 드라이브 또는 FTP 서버에 저장할 수 있습니다. 일반적으로 하드 드라이브, 네트워크 드라이브 및 이동식 미디어가 저장 미디어로 지원됩니다.



FTP 서버를 사용하려면 옵션에서 FTP 서버를 입력해야 합니다.Options.

드라이브 백업을 하드 드라이브나 FTP 서버에 저장하려면 다음을 수행합니다.

1. **백업 > 드라이브 백업** 버튼을 클릭합니다.

→ **수동 드라이브 백업** 화면이 표시됩니다.

2. 적절한 확인란을 선택하여 원하는 하드 드라이브 또는 파티션을 선택합니다.

→ 하드 드라이브나 파티션이 선택됩니다.

3. 다음 버튼을 클릭합니다.
 - ➔ 대상 및 옵션 선택 화면이 표시됩니다.
4. 대상 드롭다운 메뉴에서 하드 드라이브, 네트워크 드라이브, 이동식 미디어 또는 원하는 FTP 서버를 선택합니다.
5. 하드 드라이브를 대상으로 선택한 경우에는 저장 대상 경로 입력 필드에 백업을 저장할 폴더를 지정합니다.
6. FTP 서버를 대상으로 선택한 경우에는 적용 가능한 경우 폴더를 선택합니다.
7. 원하는 대로 추가 설정을 지정합니다.
8. 다음 버튼을 클릭합니다.
 - ➔ 닫기 화면이 표시됩니다.
9. 이 화면에서 설정을 확인합니다.
10. 백업 버튼을 클릭합니다.
 - ➔ 백업 프로세스 화면이 표시되고 백업 프로세스가 시작됩니다. 진행률 막대로 프로세스 과정을 확인할 수 있습니다.
 - ➔ 백업이 완료되면 적절한 메시지가 있는 창이 나타납니다.
11. 확인 버튼을 클릭합니다.
 - ➔ 드라이브 백업을 저장했습니다. 이제 로그를 저장하고, 다음 버튼을 클릭하여 다른 작업을 시작할 수 있습니다.

15.4 복구

15.4.1 드라이브 백업 복원

Nero BackItUp ImageTool에서 드라이브 백업을 복원할 수 있습니다. Nero BackItUp ImageTool이(가) CD/DVD에서 부팅되므로 복원 도중 하드 드라이브가 활성화되지 않습니다. 이는 Windows에서 Nero BackItUp을(를) 사용한 복원에 비해 높은 보안을 제공합니다. 하지만 **드라이브 백업 복원**을 사용할 때는 드라이브 백업에서 개별 파일을 선택할 수 없습니다. 즉, 드라이브가 완전히 복원됩니다. 개별 파일을 선택하려면 **백업에서 파일 추출** 기능을 선택하십시오.

하드 드라이브 또는 파티션을 복원하려면 다음과 같이 진행합니다.

1. **복원 > 드라이브 백업 복원** 버튼을 클릭합니다.
→ **복원할 백업 선택** 화면이 표시됩니다.
2. 백업을 준비합니다.
 1. 백업이 디스크에 있으면 드라이브에 디스크를 넣습니다.
 2. 백업을 하드 드라이브, 네트워크 드라이브 또는 이동식 매체에 저장한 경우 컴퓨터에서 해당 드라이브에 액세스할 수 있는지 확인합니다.
3. 백업을 선택합니다. 복원하려는 백업이 표시되지 않으면 **찾아보기** 버튼을 클릭하여 검색합니다.
→ 백업의 세부 사항이 아래 영역에 표시됩니다.
4. 백업이 암호로 보호된 경우 **암호** 입력 필드에 암호를 입력합니다.
5. **다음** 버튼을 클릭합니다.
→ **복원 대상 선택** 화면이 표시됩니다. 모든 파티션이 포함된 백업된 하드 드라이브 또는 하드 드라이브의 백업된 파티션이 표시됩니다. 백업되지 않은 파티션은 회색으로 표시됩니다.
6. 복구할 하드 드라이브나 파티션을 선택합니다.



기술적 이유 때문에 한 번의 복원 프로세스 동안 하나의 단일 파티션 또는 모든 파티션을 포함한 하나의 하드 드라이브만 복원할 수 있습니다.

7. 복원할 하드 드라이브나 파티션에 운영 체제가 들어 있고 컴퓨터를 시작할 때 운영 체제로 부팅을 하려면 **마스터 부트 레코드** 확인란을 선택하여 MBR을 복원하십시오.
8. **다음** 버튼을 클릭합니다.
→ **복원할 위치 선택** 화면이 표시됩니다.
9. 원래 경로에 백업을 복구하려면 **원래 경로로 백업 복구** 옵션 버튼을 선택합니다.
10. 백업을 복원할 경로를 직접 지정하려면 **사용자 정의 경로로 복원** 옵션 버튼을 선택합니다.
11. **다음** 버튼을 클릭합니다.
→ **복원 설정 화면 확인**이 표시됩니다.
12. **지금 복원** 버튼을 클릭합니다.
→ 복원이 수행되고 최종 화면이 표시됩니다. 작업 표시줄에서 프로세스 상태를 따를 수 있습니다.

15.4.2 백업에서 파일 추출

Nero BackItUp ImageTool에서는 드라이브 백업에서 단일 파일을 복원할 수 있습니다.

프로그램 및 운영 체제는 복원되지 **않습니다**. 프로그램 및 운영 체제를 복원하려면 **드라이브 백업 복원** 기능을 선택합니다.

단일 파일을 복원하려면 다음과 같이 진행합니다.

1. **복원 > 백업에서 파일 추출** 버튼을 클릭합니다.
→ **파일을 추출할 백업 선택** 화면이 표시됩니다.
2. 백업을 준비합니다.
 1. 백업이 디스크에 있으면 드라이브에 디스크를 넣습니다.
 2. 백업을 하드 드라이브, 네트워크 드라이브 또는 이동식 매체에 저장한 경우 컴퓨터에서 해당 드라이브에 액세스할 수 있는지 확인합니다.
3. 백업을 선택합니다. 파일을 추출하려는 백업이 표시되지 않으면 **찾아보기** 버튼을 클릭하여 검색합니다.
→ 백업의 세부 사항이 아래 영역에 표시됩니다.
4. 백업이 암호로 보호된 경우 **암호** 입력 필드에 암호를 입력합니다.
5. **다음** 버튼을 클릭합니다.
→ **백업에서 추출할 파일 선택** 화면이 표시됩니다. 백업의 파일 및 폴더가 표시됩니다.
6. 복원하려는 폴더나 파일 앞의 확인란을 선택합니다. 왼쪽의 폴더를 선택하면 오른쪽에 해당 폴더의 파일이 표시됩니다.
7. **다음** 버튼을 클릭합니다.
→ **대상 및 복원 옵션 선택** 화면이 표시됩니다.
8. 원래 경로에 백업을 복구하려면 **원래 경로로 백업 복구** 옵션 버튼을 선택합니다.
9. 백업을 복원할 경로를 직접 지정하려면 **사용자 정의 경로로 복원** 옵션 버튼을 선택합니다.
10. **충돌 해결 방법** 옵션 버튼을 사용하여 복원할 파일이 이미 컴퓨터에 있을 경우의 조치를 선택합니다.
11. **지금 복원** 버튼을 클릭합니다.
→ 복원이 수행되고 최종 화면이 표시됩니다. 작업 표시줄에서 프로세스 상태를 따를 수 있습니다.

15.5 옵션 창

옵션 창에는 네트워크 및 FTP에 대한 설정 옵션이 들어 있습니다. 확장 영역의 **옵션** 항목을 사용하여 창을 엽니다. 기능은 Nero BackItUp에서와 비슷합니다.

다음과 같은 탭을 사용할 수 있습니다

FTP	<p>FTP 서버를 구성합니다.</p> <p>부팅 가능한 CD/DVD를 만들 때 Nero BackItUp에 입력한 FTP 서버를 표시합니다.</p> <p>여기에서 프록시 설정을 활성화하고 최대 아카이브 크기를 설정할 수도 있습니다.</p> <p>네트워크를 구성한 경우에만 FTP 서버를 표시하거나 구성할 수 있습니다.</p>
네트워크	<p>네트워크에 대한 구성 옵션을 제공합니다.</p> <p>없음: 구성된 네트워크가 없습니다.</p> <p>DHCP: IP 주소를 동적으로 참조합니다.</p> <p>정적 IP: 텍스트 상자에 입력하는 정적 IP 주소를 사용합니다.</p> <p>Nero BackItUp ImageTool이(가) FTP 서버에 연결할 수 있도록 네트워크를 구성해야 합니다.</p>
캐시	<p>데이터를 캐시에 저장할 것인지 지정합니다.</p>

참조:

📖 [FTP 서버 연결 설정→ 55](#)

📖 [원격 프록시→ 57](#)

15.6 기존 Nero BackItUp ImageTool

Nero BackItUp ImageTool을(를) 종료하려면 다음을 수행합니다.

1. 드라이브에서 부팅 CD/DVD를 제거합니다.
2. 드라이브가 잠긴 경우 확장 영역을 열고 **꺼내기** 버튼을 클릭합니다.

3. **종료** 버튼을 클릭합니다.
4. 컴퓨터 시스템을 재부팅하려면 **재부팅** 버튼을 클릭합니다.
컴퓨터 시스템을 종료하려면 **종료** 버튼을 클릭합니다.
➔ Nero BackItUp ImageTool이(가) 종료되고 컴퓨터가 종료됩니다.

16 Nero BackItUp SyncTool

Nero BackItUp SyncTool은(는) 동기화 기능에 사용되는 프로그램으로, 하드 드라이브, 이동식 미디어(USB) 또는 광학 디스크에서 실행됩니다.

Nero BackItUp SyncTool은(는) Nero BackItUp에서 만듭니다. Nero BackItUp에 통합된 동기화 기능과 동일한 기능을 제공합니다.

Nero BackItUp SyncTool은(는) 같은 폴더를 자동으로 동기화하려고 할 때 특히 유용합니다. 같은 컴퓨터의 두 폴더 또는 컴퓨터와 이동식 미디어에 있는 두 폴더를 동기화하는 데 사용할 수 있습니다.

참조:

📖 [폴더 동기화→ 47](#)

📖 [독립 실행형 Nero BackItUp SyncTool 만들기→ 52](#)

17 기술 정보

17.1 시스템 요구 사항

Nero BackItUp은(는) Nero BackItUp & Burn와(과) 함께 설치됩니다. 시스템 요구 사항은 동일합니다. 시스템 요구사항에 대한 자세한 정보는 www.nero.com에서 참조할 수 있습니다.

17.2 지원되는 형식

17.2.1 디스크 유형

- CD
- DVD
- Blu-ray -레코딩만



Blu-ray에 대한 자세한 정보는 지원 웹사이트(www.nero.com/link.php?topic_id=416)에서 확인할 수 있습니다.



사용되는 레코더에 따라 실제 사용 가능한 항목 및 디스크 종류(예: **DVD**)가 다릅니다.



기술적으로 DL DVD-R은 부팅 가능하게 만들 수 없습니다.

17.2.2 지원되는 파일 형식

Nero BackItUp은(는) 다음 파일 시스템을 지원합니다.

파일 백업 및 복구 프로세스에 지원되는 파일 시스템:

- FAT16
- FAT32
- NTFS

드라이브 백업 및 복구 프로세스에 지원되는 파일 시스템:

- FAT16

- FAT32
- NTFS
- ext2/3
- ReiserFS

NTFS 파일 시스템에서의 파일 백업 및 복구 프로세스에 대해 일반적으로 지원되는 **NTFS 스트림**(NTFS 버전 5.0부터):

- 표준 데이터 스트림
- 보안 스트림
- 암호화된 스트림
- 개체 식별자 스트림
- 대체 데이터 스트림
- 재분석 스트림(예: 연결 지점) (하나의 디스크에만 맞는 백업)
- 확장 속성 스트림
- 희소 스트림
- 하드 링크



NTFS 스트림

NTSF 스트림은 기본 파일에 속한 숨겨진 파일 단편입니다. 특히 Windows® 2000 및 Windows® XP® 운영 체제의 NTSF 스트림에 관련됩니다. 드라이브 백업의 경우 전체 섹터가 백업되기 때문에 NTFS 스트림이 자동으로 백업됩니다.

Nero BackItUp **옵션**에서(**백업** 탭) 파일 백업에 대한 NTFS 스트림의 백업을 구성할 수 있습니다.

Nero BackItUp에서는 하드 드라이브에서 드라이브 백업과 이미지 파일을 저장할 때 다음 파일 시스템을 지원합니다.

- FAT16
- FAT32
- NTFS

Nero BackItUp ImageTool에서는 하드 드라이브에서 드라이브 백업과 이미지 파일을 저장할 때 다음 파일 시스템을 지원합니다.

- FAT16

- FAT32
- ext2/3
- ReiserFS
- NTFS

17.2.3 지원되는 원본 미디어

Nero BackItUp에서는 다음의 원본 미디어를 백업용으로 지원합니다.

- 디스크
- 내부 하드 드라이브
- 외부 하드 드라이브
- USB 하드 드라이브
- FireWire 하드 드라이브
- 네트워크 드라이브(LAN)
- 이동식 매체
- FTP 서버
- 이미지 파일



FTP 서버를 사용하려면 옵션에서 FTP 서버를 입력해야 합니다.Options.

18 용어

CRC

Cyclic Redundance Check는 데이터 전송이나 복사 도중 사용되는 오류 감지 절차입니다. 체크섬은 시작 시 데이터 양으로 계산되며 데이터 블록과 함께 제공됩니다. 작업이 종료되면 다시 체크섬이 계산되어 첫 번째 값에 비교됩니다. 차이가 있으면 오류가 있음을 의미합니다.

FTP 서버

FTP 서버는 인터넷을 통해 액세스할 수 있는 데이터 저장 장치입니다. 액세스는 일반적으로 익명입니다. FTP 서버는 백업 저장 위치로 자주 사용됩니다.

마스터 부팅 레코드 MBR

마스터 부팅 레코드(MBR)은 하드 드라이브의 첫 번째 섹터에 있습니다. 여기에는 운영 체제를 시작하는 부팅 파일이 들어 있습니다. 드라이브의 파티션도 정의합니다.

백업

컴퓨터에서 대체 저장 매체로 데이터 복사. 백업은 백업 프로그램을 통해 특별한 형식으로 생성됩니다.

복구

복구란 Nero BackItUp 등의 백업 프로그램을 사용하여 이전에 만든 백업 사본을 사용하여 데이터를 복사하거나 데이터를 이전 조건으로 복원하는 것을 말합니다.

부팅 가능 CD

부팅이란 컴퓨터를 시작할 때 운영 체제를 로드하는 것입니다. 부팅은 일반적으로 하드 디스크에서 수행됩니다. 그러나 하드 디스크에서 컴퓨터를 부팅하지 않거나 부팅할 수 없는 경우 부팅 CD가 있는 드라이브에서 운영 체제를 로드할 수 있습니다.

새도 복사

새도 복사본은 특정 시점에서의 파일 스냅샷입니다. 이 기능의 장점은 Nero BackItUp과 같은 백업 프로그램이 백그라운드에서 파일을 백업하는 동안 파일로 작업을 계속할 수 있다는

점입니다. 이 기능은 시스템에 의해 지속적으로 수정되는 시스템 파일을 저장할 때 특히 유용합니다.

19 연락처 정보

Nero BackItUp은(는) Nero AG 제품입니다.

Nero AG

Im Stoeckmaedle 13-15
76307 Karlsbad
Germany

인터넷: www.nero.com
제품 지원: <http://support.nero.com>
팩스: +49 724 892 8499

Nero Inc.

330 N Brand Blvd Suite 800
Glendale, CA 91203-2335
미국

인터넷: www.nero.com
제품 지원: <http://support.nero.com>
팩스: (818) 956 7094
이메일: US-CustomerSupport@nero.com

Nero KK

Rover Center-kita 8F-B, 1-2-2
Nakagawa-chuou Tsuzuki-ku
Yokohama, Kanagawa
Japan 224-0003

인터넷: www.nero.com
제품 지원: <http://support.nero.com>

Copyright © 2009 Nero AG 및 사용 허가자. All rights reserved.